

# Hisense

life reimagined

## BRUGSVEJLEDNING

Før du betjener dette apparat, skal du læse denne brugsvejledning grundigt og gemme den til fremtidig reference.

**DH7S107BW**

**DH7S107BB**

**DH7S107B\***

**DA**

**Dansk**

Tak, fordi du valgte vores produkter.

- Installer og brug dette produkt korrekt.
- Billederne i brugsanvisningen er skematiske diagrammer, og udseendet og skriften kan være forskellig fra de faktiske produkter.
- Produktet er underlagt tekniske ændringer uden forudgående varsel til forbedring af ydeevnen.
- Denne tørretumbler er udelukkende beregnet til husholdningsbrug. Brug den ikke til at tørre tøj, der ikke er egnet til maskinvask.

Følgende symboler, der anvendes i manualen, har følgende betydninger:

 Information, rådgivning, tip eller anbefaling

 Advarsel - generel fare

 Advarsel - fare for elektrisk stød

 Advarsel - fare for varm overflade

 Advarsel - fare for brand



Det er vigtigt at læse instruktionerne omhyggeligt.

# INDHOLD

<b>4 SIKKERHEDSOPLYSNINGER</b> ..... <b>14 BESKRIVELSE AF APPARAT</b> 15 Teknisk information	<b>INDLEDNING</b>
<b>16 INSTALLATION OG TILSLUTNING</b> 16 Lokation 20 Justering af fødder 21 Ændring af dørens åbningsretning 23 Tømning af kondensat 24 Forbindelse af strømforsyning 25 Flytning og transport efter installation ..... <b>26 FØR FØRSTE BRUG</b>	<b>KLARGØRING FØR FØRSTE BRUG</b>
<b>27 TØRREPROCES, TRIN FOR TRIN (1 - 5)</b> 27 Trin 1: Hold øje med etiketterne på vasketøjet 28 Trin 2: Forberedelse af tørreprocessen for tøj 33 Trin 3: Valg af tørreprogram 35 Trin 4: Valg af yderligere indstillinger og funktioner 41 Trin 5: Programvisning og afslutning ..... <b>42 VEDLIGEHOLDELSE OG RENGØRING</b> ..... 43 Rengøring af dørens netfilter 44 Rengøring af filteret til varmepumpe 45 Rengøring af varmeveksler 46 Tømning af kondenstank 48 Rengøring af tørretumbler	<b>TRINVIS TØRREPROCES</b>  <b>RENGØRING OG VEDLIGEHOLDELSE</b>
<b>49 FEJLFINDING</b> 49 Hvad skal man gøre...? 53 Servicing ..... <b>57 ANBEFALINGER OG ØKONOMISK ANVENDELSE</b> <b>58 BORTSKAFFELSE</b> <b>59 Tilslutning af dit apparat til applikationen ConnectLife</b>	<b>FEJLFINDING</b>  <b>DIVERSE</b>

# SIKKERHEDSOPLYSNINGER

- ◇ Læs brugsanvisningen omhyggeligt, før du bruger maskinen.
- ◇ Brug ikke maskinen uden at læse og forstå disse brugsinstruktioner først.
- ◇ Disse brugsanvisninger leveres med flere modeller af vaske-/tørremaskine. Derfor er nogle funktioner eller indstillinger muligvis ikke tilgængelige på din maskine.
- ◇ Manglende overholdelse af instruktionerne eller u hensigtsmæssig brug af maskinen kan resultere i beskadigelse af vasketøjet eller apparatet eller skade på brugeren. Opbevar brugsanvisningen i nærheden af maskinen.
- ◇ Din maskine er udelukkende beregnet til husholdningsbrug. Hvis maskinen anvendes til erhvervs mæssige formål eller formål, der overstiger normal brug i en husstand, eller hvis maskinen anvendes af en person, der ikke er forbruger, er garantiperioden den korteste garantiperiode, der kræves i henhold til relevant lovgivning.
- ◇ Maskinen er fremstillet i overensstemmelse med gældende sikkerhedsstandarder.



## **ADVARSEL:**

For at reducere risikoen for eksplosion, brand, dødsfald, elektrisk stød, personskade eller skoldning, når du bruger dette produkt, skal du følge de grundlæggende forholdsregler, herunder dem, der er angivet nedenfor.

# INSTALLATION

- Følg instruktionerne korrekt for installation af maskinen og tilslutninger til strømforsyningen.
- For apparater med ventilationsåbninger i basen skal du sørge for, at åbningerne ikke er blokeret.
- Apparatet må ikke installeres på et sådant sted, hvor døren ikke kan åbnes helt uden begrænsninger.
- Reparationer eller vedligeholdelsesopgaver bør kun henvises til uddannede teknikere. Uprofessionel reparation kan resultere i en ulykke eller større funktionsfejl.
- En beskadiget ledning må kun udskiftes af producenten, en servicetekniker eller en autoriseret person.
- Efter transport skal maskinen stå stille i mindst to timer, før den kobles til strømforsyningen.
- Der kræves mindst to personer for at installere tørretumbleren oven på en vaskemaskine.
- Installer tørretumbleren på et sted med tilstrækkelig ventilation og en temperatur mellem 10°C og 25°C.
- Brug altid de kanaler eller slanger, der følger med tørretumbleren.
- Placer maskinen på en jævn og stabil solid (beton) base.
- Installer tørretumbleren på et sted, hvor dens dør altid kan åbnes helt.

- Bloker aldrig luftindtagene (evakueringsåbning).
- Placer ikke tørretumbleren på et tæppe med lange fibre, da dette kan hæmme luftcirkulationen.
- Anbring ikke tørretumbleren i et støvet miljø.
- Maskinen må ikke være i kontakt med en væg eller møbler.
- Denne maskine må ikke opbevares eller anvendes udendørs.
- Der skal være tilstrækkelig ventilation for at undgå tilbageløb af luft fra maskinen ind i rummet, hvilket kan forårsage brand.

## **ELEKTRISK SIKKERHED**

- En beskadiget ledning må kun udskiftes af producenten, en servicetekniker eller en autoriseret person.
- Maskinen må ikke tilsluttes strømforsyningen ved hjælp af en forlængerledning.
- Tilslut ikke maskinen til en stikkontakt beregnet til lille belastning.
- Tørretumbleren er beskyttet med et automatisk slukningssystem i tilfælde af overophedning.
- Hvis netfilteret er tilstoppet, kan det automatiske slukningssystem aktiveres. Rengør filteret, vent på, at tørretumbleren køler ned, og start den op igen. Hvis tørretumbleren stadig ikke starter, skal du ringe til en servicetekniker.

- Brug ikke flere stikkontakter, en forlængerledning eller dobbelt adapter med dette apparat.
- Dette apparat skal jordes via strømkablet. I tilfælde af funktionsfejl eller sammenbrud vil jordforbindelse reducere risikoen for elektrisk stød.
- Forkert tilslutning af jordforbindelseslederen kan resultere i risiko for elektrisk stød. Kontakt en kvalificeret elektriker eller servicepersonale, hvis du er i tvivl om, hvorvidt apparatet er korrekt jordnet.
- Dette apparat er udstyret med en strømledning med et jordstik. Stikkontakten skal installeres og jordes i overensstemmelse med lokale regler.
- Træk aldrig stikket ud af stikkontakten ved at trække i strømkablet. I stedet skal du gribe stikket fast og trække det lige ud.
- Sprøjt ikke vand inde i eller uden for apparatet for at rengøre det.



#### **ADVARSEL:**

- Tilslut ikke maskinen til strømforsyningen ved hjælp af en ekstern afbryder, f.eks. en programtimer, eller tilslut den til en strømforsyning, der regelmæssigt tændes og slukkes.
- Der er risiko for elektrisk stød, da tørretumbleren betjenes med elektricitet.
- Kontroller tørretumbleren for synlige skader.
- Du må ikke betjene tørretumbleren, hvis den er beskadiget.

- Før du tilslutter tørretumbleren til strømforsyningen, skal du sørge for, at strømforsyningen er i overensstemmelse med den elektriske spænding, der er angivet på mærkepladen.
- Brug kun reststrømsafbrydere med følgende symbol.
- Sørg for, at strømkablet ikke er knækket eller fanget, og at det ikke kommer i kontakt med varmekilder eller skarpe kanter.

## **BØRNS SIKKERHED**

- Maskinen er ikke beregnet til brug af personer (herunder børn) med fysiske eller psykiske handicap eller personer, der mangler erfaring og viden, medmindre de har fået vejledning eller instruktion om brug af apparatet af en person, der er ansvarlig for deres sikkerhed.
- Børn skal overvåges for at sikre, at de ikke leger med apparatet.
- Denne maskine må kun anvendes af børn på 8 år og derover og af personer med nedsatte fysiske, sensoriske eller mentale evner eller manglende erfaring og viden, men kun hvis de er under opsyn og har fået instruktioner om sikker brug af maskinen, og hvis de forstår farerne ved u hensigtsmæssig brug.
- Børn under 3 år bør holdes væk, medmindre de konstant overvåges.
- Forhindre dine børn og kæledyr i at komme ind i tørretumblerens tromle.
- Før du lukker maskindøren og starter programmet, skal du sørge for, at der ikke er andet end vasketøj inde i tromlen. Sørg for, at ingen børn er kravlet ind i tromlen og har lukket døren indefra.
- Lad ikke apparatets dør stå åben. Børn kan hænge på døren eller kravle inde i apparatet og forårsage skade.



## BRUG

- Tørretumbleren må ikke anvendes, hvis der er anvendt industrikemikalier til rengøring.
- Fnugfælden skal rengøres hyppigt.
- Tør ikke uvaskede genstande i tørretumbleren.
- Genstande, der er blevet tilsmudset med stoffer som madolie, acetone, alkohol, benzin, petroleum, pletfjernere, terpentiner, voks og voksfjernere, skal vaskes i varmt vand med en ekstra mængde vaskemiddel, før de tørres i tørretumbleren.
- Genstande som skumgummi (latexskum), badehætter, vandtætte tekstiler, gummibaserede artikler og tøj eller puder udstyret med skumgummipuder bør ikke tørres i tørretumbleren.
- Skyllemidler eller lignende produkter bør anvendes som angivet i anvisningerne til skyllemiddel.
- Fjern alle genstande, såsom lightere og tændstikker, fra lommer af tøj.
- Oliepåvirkede genstande kan selvantænde spontant, især når de udsættes for varme i en tørretumbler. Genstandene bliver varme, hvilket forårsager en oxidationsreaktion i olien. Oxidation skaber varme. Hvis varmen ikke kan undslippe, kan genstandene blive varme nok til at bryde i brand. Stakning, stabling eller opbevaring af oliepåvirkede genstande kan forhindre varme i at undslippe og dermed skabe en brandfare.
- Hvis det er uundgåeligt, at stoffer, der indeholder olie eller er blevet forurenede af hårplejeprodukter, placeres i en tørretumbler, skal de først vaskes i varmt vand med ekstra rengøringsmiddel - dette vil reducere, men ikke eliminere faren.
- Brug kun reservedele, der er godkendt af fabrikanten til reparation.

- Hvis kondensrøret er blokeret eller tilstoppet, stoppes tørretumblers funktion.
- Før du flytter tørretumbleren eller oplagrer den om vinteren, skal kondensatbeholderen tømmes.
- Rengør tørretumblerfiltrene efter hver tørringscyklus. Hvis du har fjernet filtrene, skal du udskifte dem før næste tørringscyklus.
- Brug ikke opløsningsmidler eller vaskemidler, der kan beskadige maskinen (følg venligst anbefalingerne og advarslerne fra producenterne af vaskemidler).
- Tilsæt aldrig kemikalier eller duftstoffer i kondensatbeholderen.
- Efter tørringen trækkes tørretumbleren ud af stikkontakten.
- Tørretumbleren bruger et varmepumpesystem til at opvarme luften.
- Systemet består af en kompressor og en varmeveksler. Når tørretumbleren startes, kan kompressorens drift eller flow af kølemiddel være højt, så længe kompressoren fungerer. Dette er ikke et tegn på funktionsfejl, og det vil ikke påvirke tørretumblers levetid. Støjniveauet vil blive lavere med udviklingen af programmet.
- Drik ikke kondenseret vand/destilleret vand. Det kan forårsage sundhedsmæssige problemer for mennesker og kæledyr.
- Fjern tøjet straks, når tørringen er færdig, eller strømmen er slukket under tørringsprocessen. Hvis du efterlader tøj, der er blevet tørret i apparatet uden opsyn, kan det resultere i brand. Hæng eller læg tøjet fladt for at afkøle.

- Forsøg aldrig at betjene apparatet, hvis det er beskadiget, har funktionsfejl, er delvist adskilt eller har manglende eller ødelagte dele, herunder en beskadiget ledning eller stik.
- Forsøg ikke at adskille apparatet. Påfør ikke skarpe genstande på kontrolpanelet.
- Ræk aldrig ind i apparatet, mens det er i drift. Vent, indtil tromlen er helt stoppet.
- I tilfælde af oversvømmelse skal du afbryde stikket og kontakte eftersalgsservicecenteret.
- Skub ikke døren ned, når apparatdøren er åben.
- Rør ikke ved stikket eller apparatets betjeningsorganer med våde hænder.
- Bøj ikke strømkablet for meget eller placer et tungt objekt på det.
- Fnug må ikke akkumuleres omkring tørretumbleren.
- Hold området under og omkring apparatet fri for brændbare materialer såsom fibre, papir, klude, kemikalier, mv.
- Da tørretumbleren er tung, kan du skade dig selv ved at forsøge at løfte den. Løft ikke tørretumbleren på egen hånd.
- Du kan skære dine hænder på de skarpe kanter af tørretumbleren. Hold ikke fast i tørretumbleren ved de skarpe kanter.
- Fremspringende dele på tørretumbleren kan afbrydes, når den løftes eller skubbes.
- Flyt ikke tørretumbleren ved at holde fast på fremspringende dele.

- Kontroller tørretumbleren for skader efter transport. Brug aldrig en tørretumbler, hvis den er beskadiget.
- Restvand i tørretumbleren kan fryse og beskadige tørretumbleren.
- Installer ikke tørretumbleren på et sted, hvor rørene kan fryse. Apparatet indeholder brændbart, men miljøvenligt R290-kølemiddel. Undladelse af at bortskaffe det ordentligt kan resultere i en brand eller forgiftning. Bortskaf apparatet korrekt, og beskadig ikke rørene i kølemiddelkredsløbet.



**ADVARSEL:**

Stop aldrig en tørretumbler før tørringens afslutning, medmindre alle elementer hurtigt fjernes og spredes ud, så varmen spredes.



**ADVARSEL:**

Sørg for god ventilation omkring apparatet.



**ADVARSEL:**

Skad ikke kølemiddelkredsløbet.

**Maksimal kapacitet**

Apparatets maksimale kapacitet til at tørre tekstilmateriale er:

DH7S107B*
10 kg

## FARE FOR VARM OVERFLADE

- Dørglasset varmes op under drift. Vær omhyggelig med at undgå forbrændinger. Sørg for, at børn ikke leger i nærheden af apparatet.
- Bagsiden af tørretumbleren kan blive meget varm under drift. Vent til tørretumbleren er helt afkølet, før du rører ved dens bagside.
- Hvis du åbner tørretumblerdøren under tørringsprocessen, kan tøjet være meget varmt og udgøre en risiko for forbrænding.

## SERVICE

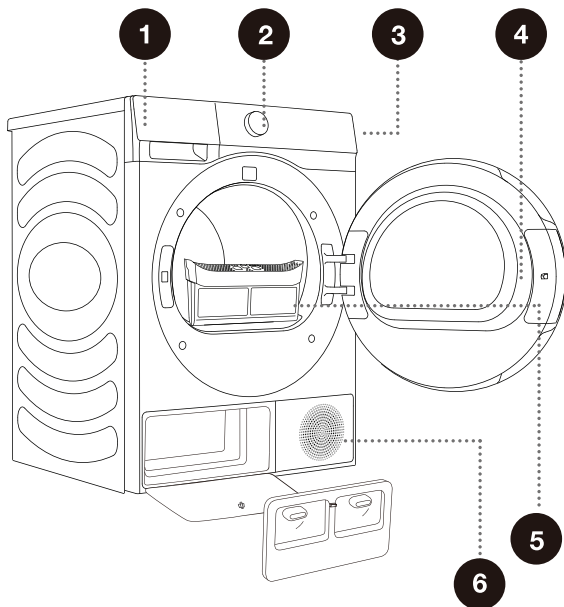
- I tilfælde af ukorrekt forbindelse eller brug eller service af en uautoriseret person skal brugeren dække reparationsomkostningerne for eventuelle skader, der ikke er dækket af garantien.
- Garantien dækker ikke forbrugsstoffer, mindre farveafvigelser, øget støj, der skyldes aldring, som ikke påvirker tørretumblerens funktionalitet, og æstetiske defekter, som ikke påvirker tørretumblerens funktionalitet og sikkerhed.

Service noter for Queensland: I Queensland skal den autoriserede servicemedarbejder have en gasværksautorisation til kulbrintekølemidler for at kunne udføre service eller reparationer, der involverer fjernelse af dæksler.

# BESKRIVELSE AF APPARAT

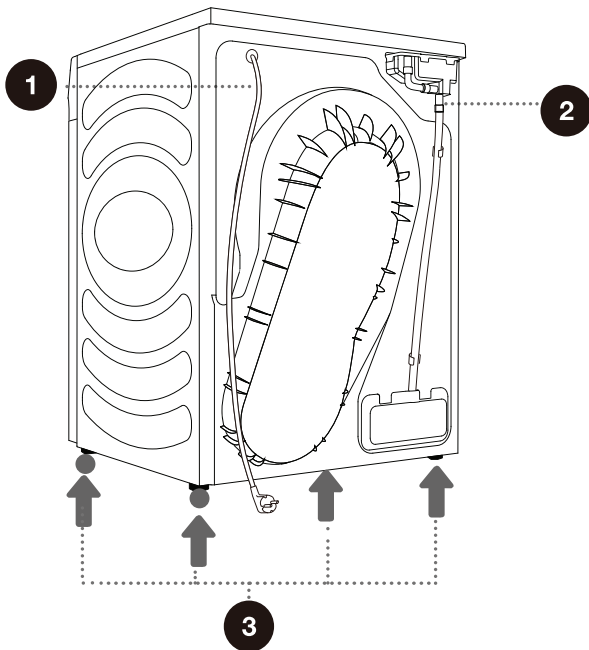
## FORSIDE

- 1 Kondenstank
- 2 Programvælgerknop
- 3 Kontrolenhed
- 4 Dør
- 5 Netfilter
- 6 Luftventil



## TILBAGE

- 1 Strømledning
- 2 Kondensafløbslange
- 3 Justerbare fødder



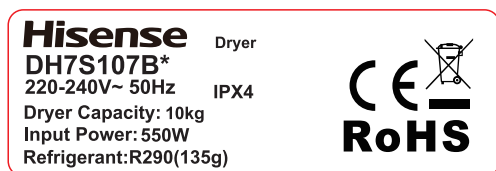
# TEKNISK INFORMATION

(AFHÆNGIG AF MODEL)

Mærkepladen er monteret på maskinens frontvæg (se kapitlet "BESKRIVELSE AF APPARAT").

<b>Bredde</b>	595 mm
<b>Højde</b>	845 mm
<b>Tørretumbler dybde (a)</b>	640 mm
<b>Dybde med lukket dør</b>	670 mm
<b>Dybde med åben dør (b)</b>	1150 mm
<b>Vægt</b>	54 kg
<b>Nominal spænding</b>	Se mærkeplade
<b>Nominal effekt</b>	Se mærkeplade
<b>Mængde af kølemiddel</b>	Se mærkeplade
<b>Type af kølemiddel</b>	R290
<b>Maksimal belastning</b>	Se mærkeplade

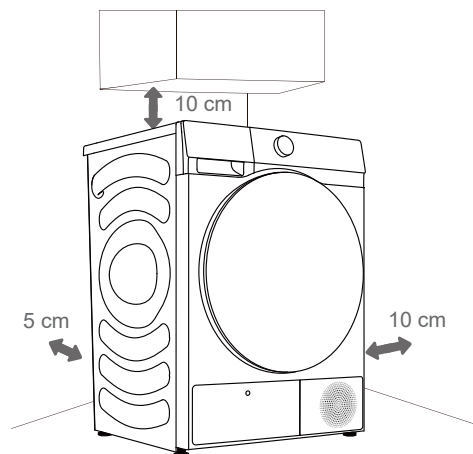
Mærkeplade



# INSTALLATION OG TILSLUTNING

☞ Fjern al emballage. Når du pakker ud, skal du sørge for ikke at beskadige apparatet med en skarp genstand.

## LOKATION



☞ Maskinen må ikke være i kontakt med en væg eller møbler. For optimal maskindrift skal der være plads omkring maskinen som angivet på figuren. Undladelse af at tillade de mindst nødvendige frirum kan føre til overophedning.

☞ Ventilationerne på bag- og forsiden af tørretumbleren må aldrig være blokerede.

Installer tørretumbleren på et sted med rigelig ventilation og en temperatur på mellem 10°C og 25°C. Brugen af en tørretumbler ved en lavere temperatur kan resultere i kondens i tørretumbleren. Anbring ikke tørretumbleren et sted, hvor der er risiko for frost. Frosset vand i kondenstanken og pumpen kan beskadige tørretumbleren.

Tørretumbleren afgiver varme. Stil den ikke i et lukket rum, da tørreprocessen kan tage længere tid på grund af begrænset mængde tilgængelig luft.

Belysningen i rummet skal være tilstrækkelig til, at du kan aflæse displayet på kontrolpanelet.

Apparatet leveres med et støttesæt, der indeholder:

- Brugsanvisning;
- Tørrestativ;
- Afløbsrør;
- Stablesæt.

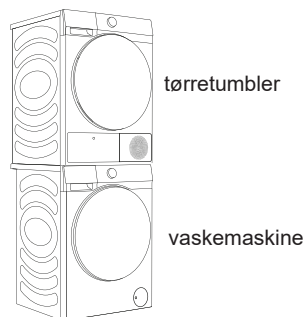
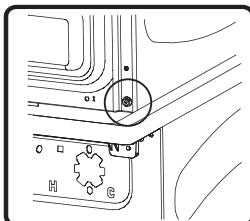
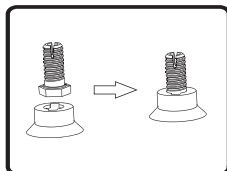
Sørg for, at alle dele, der er anført ovenfor, er leveret.



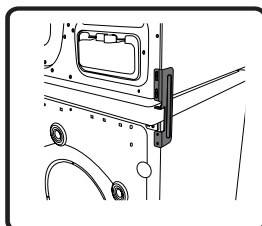
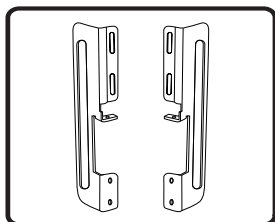
## PLACERING AF TØRRETUMBLER

Har du en Hisense-vaskemaskine med 536 mm, kan Hisense-tørretumbleren anbringes på toppen af den. I dette tilfælde skal stablesættet benyttes. Nedenfor findes trinene til installation.

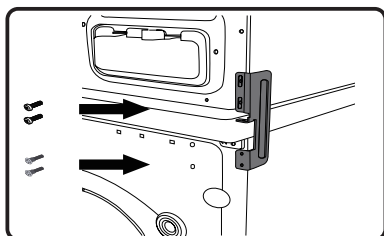
- (1) Skru de fire justerbare fødder af tørretumbleren, anbring dem i fodkapperne, og sæt dem derefter på tørretumbleren igen.
- (2) Løft tørretumbleren op på vaskemaskinen og juster den så den passer til vaskemaskinen. Stil ikke vaskemaskinen på tørretumbleren, og installer den ikke på en forskudt måde.



- (3) Fjern en skrue, der forbinder den nederste bageste dækplade og tørretumblers sideplade på hver side.
- (4) Ret hullerne til stablesættet og hullerne i det bagerste dæksel.

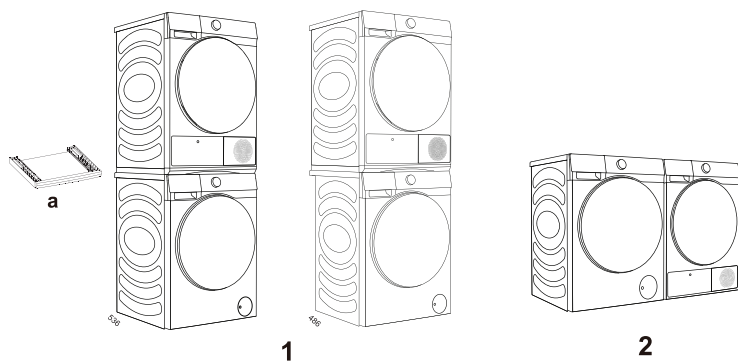


- (5) Skru den fjernede skrue på og den samme skrue i tilbehørsboksen for at fastgøre forsiden af stablesættet på den ene side.
- (6) Brug de 2 specialskruer i tilbehørsboksen til at samle vaskemaskinens bagdæksel og stablesættet.



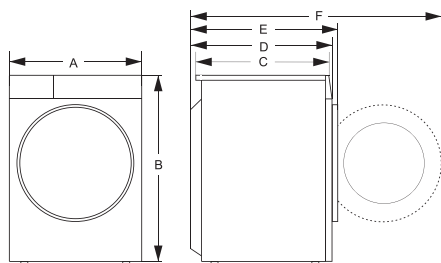
- (7) Fastgør stablesættet på den anden side på samme måde.

Du kan også bruge tørretumblersens stablebeslag (figur a) til at stable med en Hisense-vaskemaskine med 536 mm sideplade (figur 1). Alternativt kan tørretumbleren stilles ved siden af vaskemaskinen (figur 2). Du kan kontakte eftersalgsafdelingen for køb (figur a) og installere det i henhold til brugsvejledningen.



Der kræves mindst to personer for at installere tørretumbleren oven på en vaskemaskine.

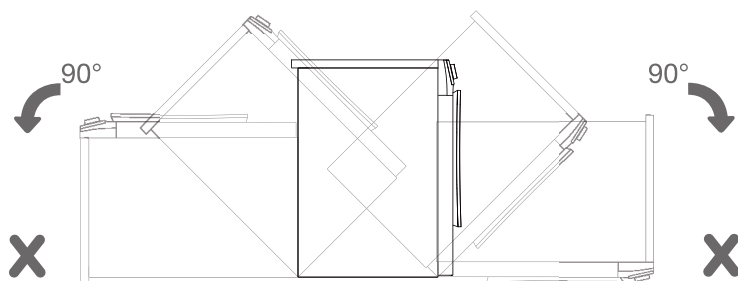
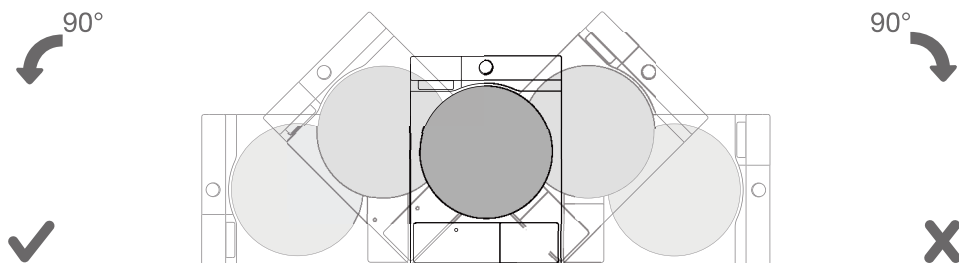
## Dimensioner (mm)



Indeks	Dimensioner (mm)
A	595
B	845
C	610
D	640
E	670
F	1150

⚠ Apparateret må ikke installeres på et sådant sted, hvor døren ikke kan åbnes helt uden begrænsninger.

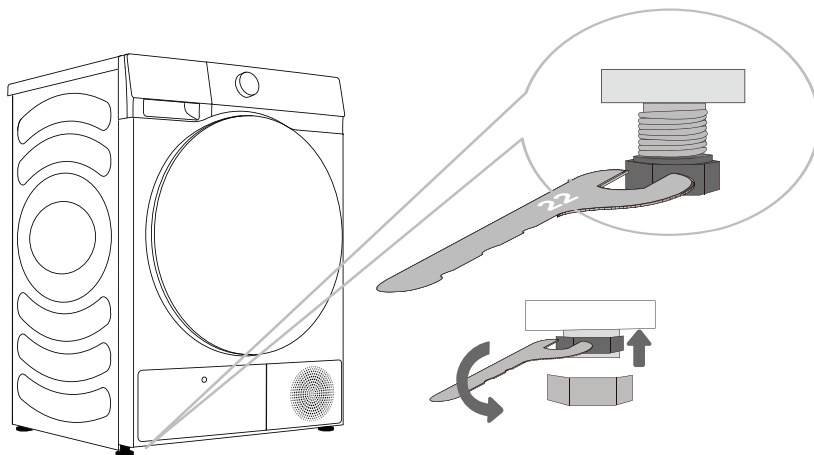
⚠ Placer ikke tørretumbleren på et tæppe med lange fibre, da dette kan hæmme luftcirkulationen.



⌚ Efter installationen skal du vente i 24 timer uden at flytte apparateret, før du benytter det første gang. Hvis tørretumbleren skal lægges ned på den ene side under transport eller service, skal den placeres med venstre side set fra apparatets forside og nedad.

## JUSTERING AF FØDDER

Drej de justerbare fødder for at jævne maskinen. Fødderne tillader nivellering med +/- 1 cm. Brug et vaterpas og nøgle nr. 22.



⚠ Gulvet, som apparatet placeres på, skal have en betonbund. Det skal være rent og tørt; ellers kan maskinen glide. Rengør også bunden af de justerbare fødder.

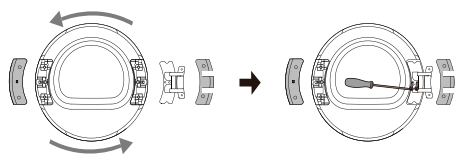
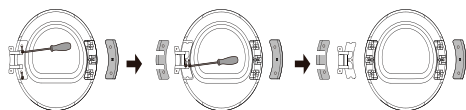
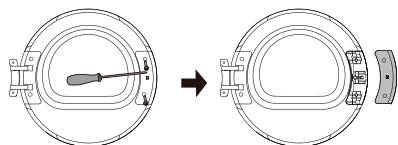
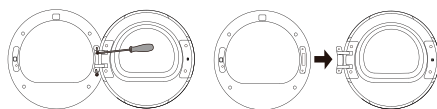
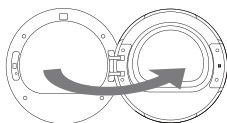
⚠ Maskinen skal stå jævnt og stabilt på en solid base.

⚠ Unlevel maskine kan forårsage vibrationer, glidende og høj betjening. Forkert nivellering af maskinen er ikke dækket af garantien.

⚠ Unormal eller høj støj kan forekomme under apparatets drift, for det meste som følge af forkert installation.

# ÆNDRING AF DØRENS ÅBNINGSRETNING

For at ændre dørens åbningsretning, fortsæt som følger.



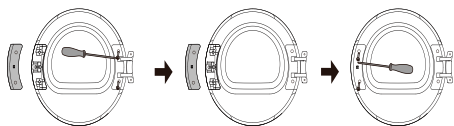
- 1 Åbn døren helt (eksempel er at skifte fra venstre til højre åbning).

- 2 Skru de to fastgørelsesskruer af dørhængslet af med en stjerneskruetrækker (eller en 8 mm topnøgle) for at tage døren af.

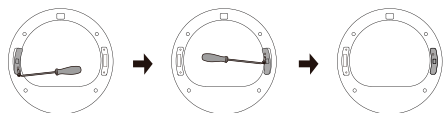
- 3 Skru de to skruer på dørkrogdækslet af med en stjerneskruetrækker, og tag dørkrogdækslet af (inklusive dørkrogen).

- 4 Skru de to skruer på hængslets dækplade ud, træk den forsigtigt vandret ud, og fjern derefter de to skruer (skruer i rustfrit stål) på den forstærkende jernplade.  
Tryk på dørhuset med den ene hånd, tag fat i hængslet med den anden hånd, og løft det lidt op for at tage hængslet af positioneringsstiften. Brug om nødvendigt en flad skruetrækker til at lirke den fri.

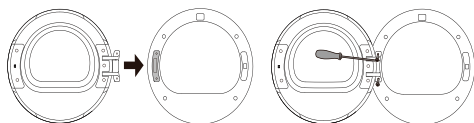
- 5 Drej hængselenheden 180°, monter hængselsamlingen på tappen på den anden side og tryk den fast, og spænd til sidst de to skruer i midten.



- 6 Drej hængselsdækpladen og dørkrogdækpladen henholdsvis 180° og monter dem på den anden side af inderrammen, og stram derefter skrueerne til.



- 7 Fjern dørlåseskruen på frontenheden, træk dørlåsen lodret ned med hånden, og drej den 180° til den anden side. Installer den derefter i hullet i frontenheden, træk den ned for at klemme den, og stram skrueerne. Nu er omstillingen af dørlåsen færdig.



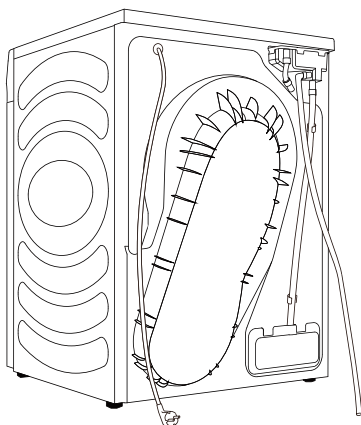
- 8 Til sidst skal du installere dørhængslet på frontenheden, spænde de to skrueer og lukke døren. Vending af døren (fra venstre til højre åbning) er færdig.

## TØMNING AF KONDENSAT

Fugten fra vasketøjet udsuges i kondensatenheden og samles i kondensstanken.

Under tørring vil skærmen vise en besked, der angiver, at kondensstanken er fuld og bør tømmes.

For at undgå at tømme kondensstanken, skal du føre kondensatafløbsslangen, der er placeret på bagsiden af apparatet, direkte ned i et afløb.



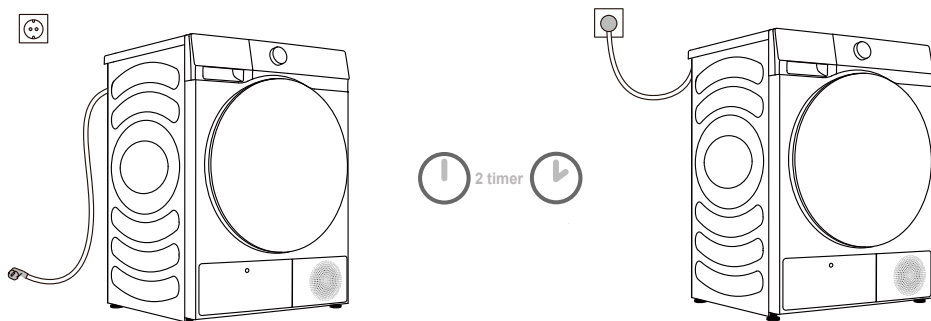
.....  
**1** Fjern afløbsslangen fra apparatet og hæng den på bagsiden.

.....  
**2** Fastgør slangen i tilbehøret til plastikåbningen på afløbsslangen.

⚠ Hvis du beslutter dig for at føre afløbsslangen ned i et afløb, skal du sørge for, at slangen er forsvarligt fastgjort. Dette vil forhindre vandspild, som kan resultere i uventede skader.

⚠ Brug altid de slanger, der følger med tørretumbleren.

## FORBINDELSE AF STRØMFORSYNING



**⚠ Efter installationen skal tørretumbleren stå stille i to timer, før den tilsluttes strømmettet; dette gør det muligt for tørretumbleren at stabilisere sig.**

Tilslut apparatet til en jordet stikkontakt, som skal være frit tilgængelig efter installationen. Stikkontakten skal være forsynet med en jordkontakt (i overensstemmelse med relevante bestemmelser).

Se mærkepladen for grundlæggende oplysninger om dit apparat (se kapitlet "BESKRIVELSE AF APPARAT/Teknisk information").

**⚠ Vi anbefaler at bruge overspændingsbeskyttelse for at beskytte apparatet mod lynnedslag.**

**⚠ Maskinen må ikke tilsluttes strømforsyningen ved hjælp af en forlængerledning.**

- ⚡ Tilslut ikke maskinen til en stikkontakt beregnet til lille belastning.
- ⚡ Reparation og vedligeholdelse af maskinen skal tildeles uddannede teknikere.
- ⚡ En beskadiget strømledning må kun udskiftes af en person, der er autoriseret af producenten.



## FLYTNING OG TRANSPORT EFTER INSTALLATION

Efter hver tørrecyklus kan der forblive kondensvand i tørretumbleren. Tænd for tørretumbleren og vælg et af programmerne og lad apparatet køre i cirka et halvt minut. Dette vil pumpe det resterende vand ud og forhindre beskadigelse af tørretumbleren under transport. Hvis tørretumbleren ikke kan transporteres i en opretstående position, skal den vippes til venstre side.

**⚠ Efter transport skal maskinen stå stille i mindst to timer, før den kobles til strømforsyningen. Apparatet skal installeres og tilsluttes af en uddannet tekniker.**

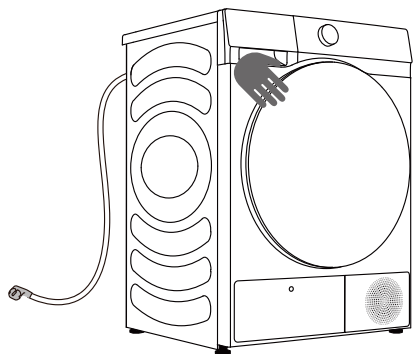
⚠ Hvis apparatet ikke blev transporteret i overensstemmelse med instruktionerne, skal tørretumbleren stå stille i mindst 24 timer, før den igen tilsluttes strømnettet. Hvis dette ikke gøres, kan det resultere i en varmepumpefejl, som ikke er dækket af garantien. Pas på ikke at beskadige kølesystemet (se kapitlet "INSTALLATION OG TILSLUTNING/Placering af tørretumbler").

**⚠ Læs brugsvejledningen omhyggeligt, før du tilslutter apparatet. Skader som følge af forkert tilslutning eller brug af maskinen er ikke dækket af garantien.**

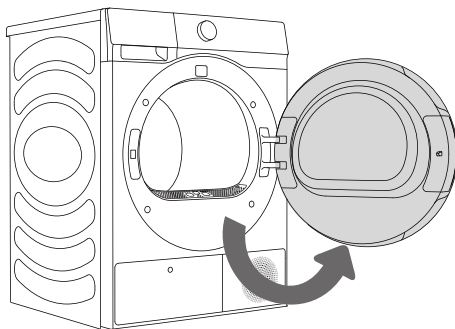
# FØR FØRSTE BRUG

Sørg for, at tørretumbleren er afbrudt fra strømmen; Åbn derefter døren ved at trække i venstre side af døren mod dig selv (figur 1 og 2).

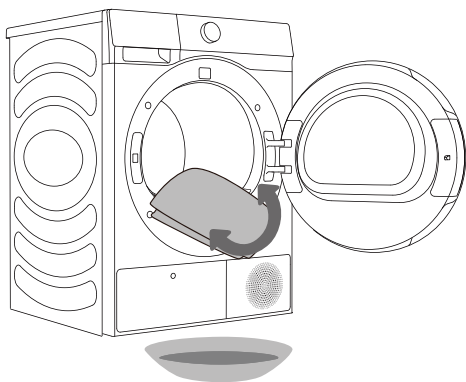
Rengør tromlen med en blød og fugtig klud (figur 3).



**1**



**2**











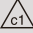













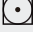



**3**

**⚠** Brug ikke opløsningsmidler eller vaskemidler, der kan beskadige maskinen (følg venligst anbefalingerne og advarslerne fra producenterne af vaskemidler).

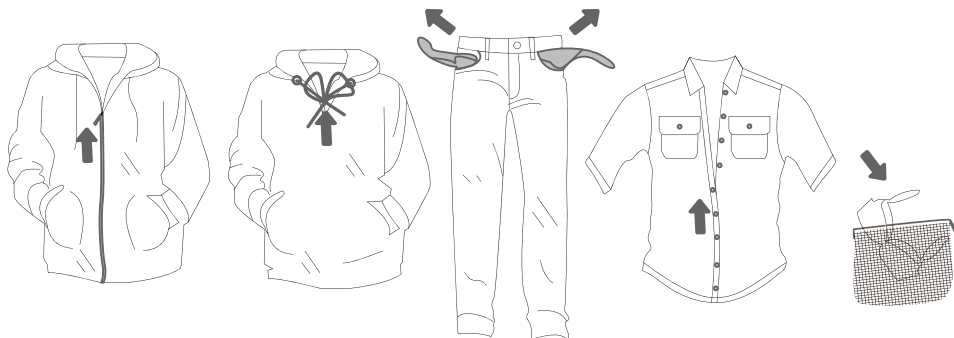
# TØRREPROCES, TRIN FOR TRIN (1 - 5)

## TRIN 1: HOLD ØJE MED ETIKETTERNE PÅ VASKETØJET

<b>Normal vask; Følsomt vasketøj</b>	Maks. vasketemperatur. 95°C  	Maks. vasketemperatur. 60°C  	Maks. vasketemperatur. 40°C  	Maks. vasketemperatur. 30°C  	Kun håndvask 	Vask ikke 
<b>Blegning</b>	Blegning i koldt vand 			Blegning ikke tilladt 		
<b>Renseri</b>	Renseri med alle midler 	Petroleum opløsningsmiddel R11, R113 	Kemisk rensning i petroleum, ren alkohol og R113 	Tørrens er ikke tilladt 		
<b>Strygning</b>	Varm stryging, maks. 200°C 	Varm stryging, maks. 150°C 	Varm stryging, maks. 110°C 	Strygning ikke tilladt 		
<b>Tør</b>	Tør fladt (placer på en flad overflade) 	Drop tør  Linjetørring 	Høj temperatur  Lav temperatur 	Må ikke tørretumbles 		

## TRIN 2: FORBEREDELSE AF TØRREPROCESSEN FOR TØJ

1. Sorter vasketøjet efter stoffets type og tykkelse (se PROGRAM TABLE).
2. Luk knapperne og lynlåsene, bind eventuelle bånd sammen, og vend lommerne ud.
3. Placer følsomt vasketøj og små genstande i en mesh vasketøjspose.  
(Vaskeposen til særlige formål fås som ekstraudstyr.)



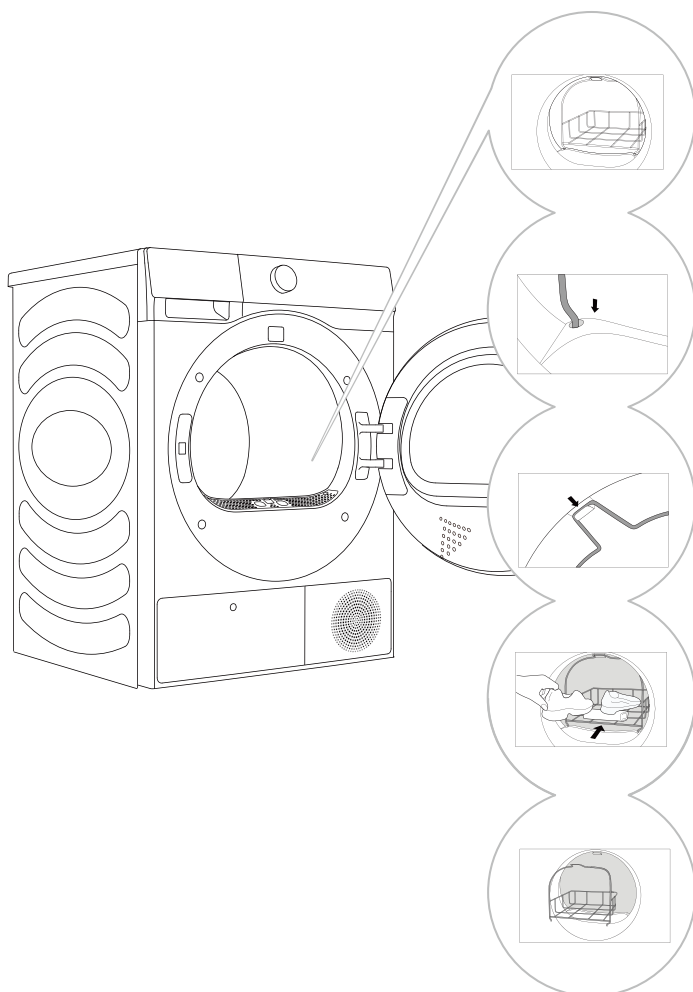
Det anbefales ikke at tørre vasketøj, som er fremstillet af særligt sarte stoffer, der kan blive deformeret. Følgende typer vasketøj må ikke tørres i tørretumbleren, da det kan få dit tøj til at deformere:

- lædertøj og andre lædervarer;
- beklædningsgenstande, der er vokset eller behandlet på en sart måde;
- beklædningsgenstande med vigtige træ-, plast- eller metaldele;
- beklædningsgenstande med glitter;
- beklædningsgenstande med metaldele udsat for rust.

# TØRRING I EN KURV

☞ Før den første tørrecyklus fjernes kurven og al emballage fra tromlen.

Vasketøj må kun tørres i kurven, når det tidsindstillede tørreprogram anvendes. (Kurven fås som valgfrit tilbehør i servicecentret.)



**1** Åbn døren til tørretumbleren, og sæt tørrekurven i.

**2** Fastgør kurven til netfilteret og frontstøtten (som vist på figuren).

**3** Kurven kan bruges til tørring af sportssko, hjemmesko eller andre ting, du ikke ønsker tumlet rundt om tørretumblerens tromle under tørreprocessen (maks. belastning: 2,5 kg).

**4** Efter tørreprocessen skal du fjerne tørrekurven og lukke døren til tørretumbleren.

Rengør kun sportssko eller hjemmesko, der er blevet opvredet for at forhindre, at vand drypper fra dem.

Når tromlen roterer, vil vasketøjskurven stå stille. Sørg derfor for, at genstandene i kurven ikke er i kontakt med tromlen, da dette kan medføre skader på genstandene og tørretumbleren.

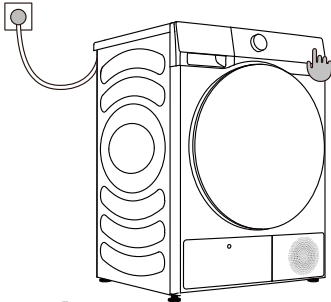
# OPSTART

Tilslut tørretumbleren til strømforsyningen.

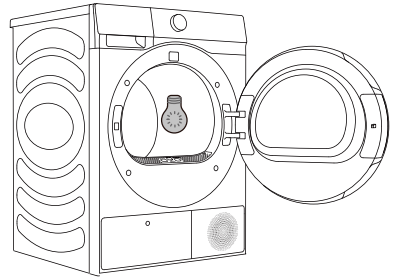
Tryk på (1) TÆND/SLUK-knappen for at tænde for tørretumbleren (figur 1).

På nogle modeller er lyset i tørretumblerens tromle også tændt (figur 2). (Lyset i tørretumblerens tromle er ikke egnet til anden brug.)

⚠ Lyset i tørretumblerens tromle må kun udskiftes af producenten, en servicetekniker eller en autoriseret person.



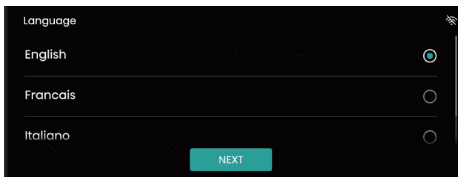
1



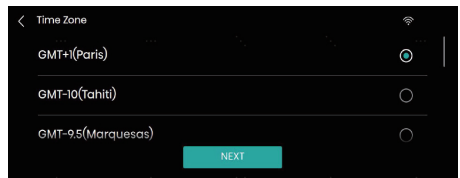
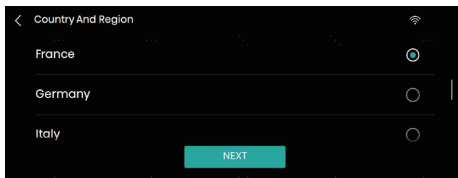
2

Inden første brug skal du konfigurere præferencerne for Sprog, Land og region, Tidszone og Bruger aftale i henhold til bootnavigationen og brugerens faktiske behov. (Kravet til energieffektivitet varierer efter land og region. Hvis det valgte land/region ikke er i overensstemmelse med virkeligheden, vil energieffektivitetsgraden og data være anderledes.)

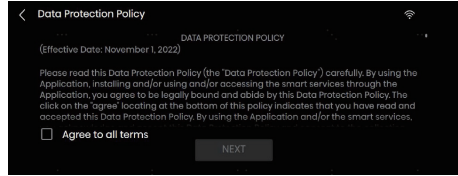
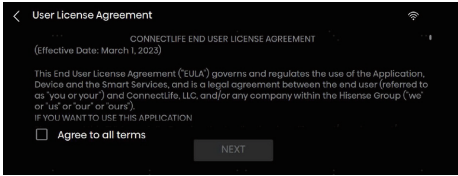
## 1. Konfigurer sproget



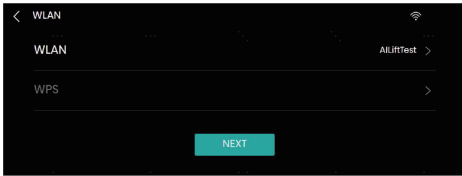
## 2. Vælg tidszonen



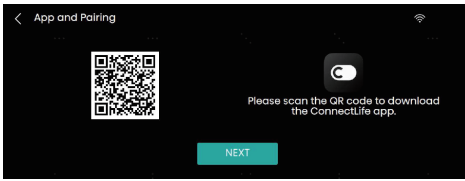
### 3. Brugerlicens



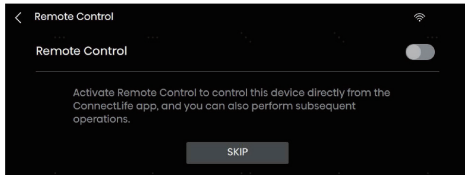
### 4. WLAN



### 5. APP and Pairing (APP og Parring)

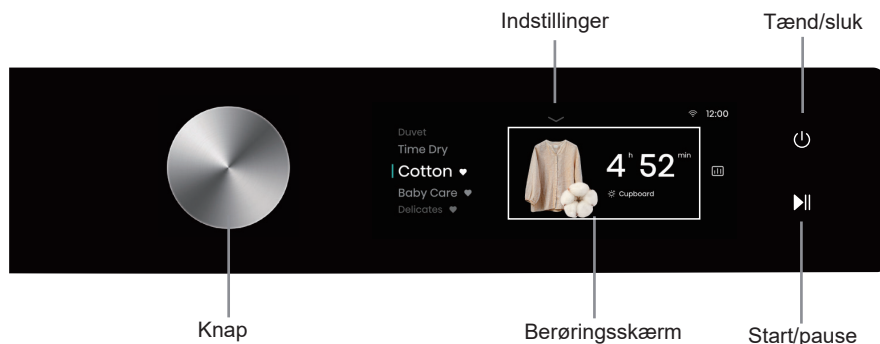


### 6. Remote Control (Fjernkontrol)



# KONTROLPANEL

Denne maskine styres af berøring + knap. Programmer kan vælges ved at trykke på skærmen eller dreje på knappen. Tænd/sluk- og Start/Pause-knapperne kan betjenes ved berøring. Tryk på det fremhævede område for at gå ind i programparameterindstillingen.



Ikon	Navn	Beskrivelse
	Tænd/sluk-knap	Til at tænde og slukke for maskinen.
	Start/pause-knap	Til at starte/suspendere et program.
	Tilbage	Gå tilbage til den forrige grænseflade.
	Indstillinger	Åbn Indstillinger for at indstille WLAN, Drum Light (Tromlelys), Mute (Slå lyden fra), Settings (Indstillinger), mv.
	WLAN	WLAN-ikon for maskinen.
	Børnelås-ikon	Efter et program er startet, vil alle handlinger undtagen Tænd/sluk-knappen blive låst, hvis børnesikringen er slået til.
	Vask og tør-ikon	Til kombineret styring af vaskemaskine og tørretumbler i samme hjemmenetværk.
	Intelligent rapport	Tryk på dette ikon for at vise det lokale vejr, det samlede strømforbrug og andre data.
	Favoritter-ikon	Tryk på dette ikon for at tilføje det aktuelle program til dine favoritter.
	Forsinket afslutning-ikon	Tryk på dette ikon for at aktivere Forsinket afslutning og gå ind i indstillingsskærmen for Forsinket afslutning.



## TÆND/SLUK

Skift mellem "SLUKKET" og "Standby". I SLUKKET-tilstand er alle skærme og udgange slukket, og fjernstart understøttes ikke. Tryk på Tænd/sluk-knappen, skærmen tændes, og tørretumbleren går i standbytilstand.

Når tørretumbleren er i standbytilstand, eller efter at skærmen viser programslutgrænsefladen, skal du trykke længe på Tænd/sluk-knappen i 3 sekunder for at gå ind i slukningstilstand.

I standbytilstand eller i programslutgrænsefladen eller påmindelsesgrænsefladen for Vask og Tør, hvis der ikke udføres nogen handling inden for 10 minutter, vil apparatet automatisk blive lukket ned.

## START/PAUSE

Tryk på denne tast for at starte/pause programmet.

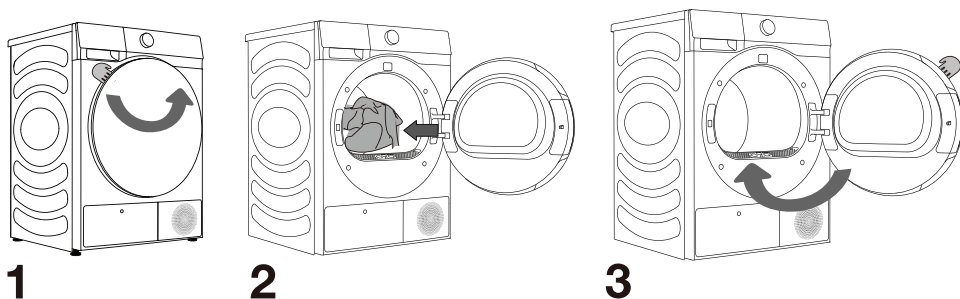
Efter et program er startet, eller når pausetilstanden er valgt, kan indstillingerne ikke ændres. For at ændre program eller funktion under drift, tryk på Tilbage-knappen for at gå tilbage og afslutte det aktuelle program; eller tryk længe på Tænd/sluk-knappen i 3 sekunder for at slukke for apparatet, og genstart det derefter for at nulstille programmet eller funktionen.


## FYLDNING AF TØRRETUMBLER

Åbn tromlelågen ved at trække håndtaget mod dig (figur 1).


Placer vasketøjet i tromlen (sørg for, at tromlen er tom) (figur 2).

Luk døren (figur 3).



 Læg vasketøjet i tørretumbleren, efter at det er blevet opvredet eller centrifugeret (anbefalet minimum centrifugeringshastighed: 800 omdrejninger i minuttet).

Overbelast ikke tromlen! Se PROGRAMTABEL og overhold anbefalingerne på typeskiltet. Hvis tørretumblerens tromle er overfyldt, bliver vasketøjet mere krøllet og ujævnt tørret.

 Når du tørrer større ting (sengetøj, håndklæder osv.), skal du løsne dem og derefter komme dem i tromlen.

## TRIN 3: VALG AF TØRREPROGRAM

Vælg programmet ved at dreje på programvælgerknappen eller røre på berøringsskærmen (afhængigt af typen af vasketøj og det ønskede tørriveau). Se programtabel.

# PROGRAMTABEL

Program	Type af tøjvask	Sluttilstand		
		Nominel kapacitet (kg)	Lige i tide	Manuel tørring
Cotton (Bomuld)	Dette program er velegnet til tykkere, ikke-følsomt bomuldstøj. Det vil være helt tørt, efter at tørreprogrammet slutter.	10	√	
Synthetics (Syntetisk)	Dette program er velegnet til syntetiske stoffer.	5	√	
Delicates (Sensitiv)	Dette program er velegnet til meget sart vasketøj, som er fremstillet af syntetiske fibre, som kan være let fugtigt, efter at tørreprogrammet slutter. En specialvaskepose anbefales.	1	√	
Towels (Håndklæder)	Dette program er velegnet til ikke-følsomme ting (håndklæder, køkkentøj...). Efter tørring vil varerne være tørre og klar til at blive opbevaret i skabet.	4	√	
Bedding (Sengetøj)	Dette program er velegnet til større ting. Når programmet er slut, vil det være helt tørt. Justeret tromlerotation ville forhindre, at vasketøjet vikler sig sammen.	2,5	√	
Duvet (Dun)	Dette program er velegnet til tekstiler fyldt eller polstret med dunfer (puder, dyner, jakker, mv.). Tør venligst større ting separat, og brug om nødvendigt Ekstra tør eller Tidstør.	2	√	
Sportswear (Sportstøj)	Dette program er velegnet til tøj med film og sportstøj lavet af blandede materialer og åndbare stoffer.	2	√	
Baby Care (Babytøj)	Dette program er velegnet til babytøj. Tøjet vil være helt tørt.	2	√	
Allergy Care (Allergipleje)	Dette program bruges til at fjerne allergener såsom mider.	2	√	
Quick 30' (Hurtig 30')	Dette program bruges til hurtig tørring af letvægtstøj.	1	√	
Shirts (Skjorter)	Dette program er velegnet til skjorter og toppe. Justeret tromlerotation ville forhindre vasketøjet i at krølle.	2	√	
Denim (Dongeri)	Dette program er velegnet til denim og tøj, der let falmer.	3	√	
Power Speed 79' (Kraftstastighed 79')	Dette program er velegnet til tørring af letvægtstøj eller syntetiske stoffer.	4	√	
AI Super Dry (AI Super tør)	Dette program er velegnet til tørring af tøj, der blander bomuldstøj og ikke-strygetøj.	5	√	
Ion Refresh (Genopfriskning)	Når dette program er aktiveret, vil varmeren blive slukket. Programmet er velegnet til at opdatere dit vasketøj ved at tilføje ioner.	/		√
Wool (Uld)	Dette program er velegnet til at blødgøre eller fluffe uld- og silketøj, som skal tørres grundigt efter producentens anvisninger.	/		√
Rack Dry (Hængetørt)	For at bruge dette program skal du lægge vasketøjet (såsom småt udstoppet legetøj, sneakers, mv.) på stativet til tørring.	/		√
Time Dry (Tid til tørring)	Dette program er velegnet til ikke-følsomt vasketøj, der er let fugtigt og skal tørres grundigt. I dette program registreres resterende fugt ikke automatisk. Hvis vasketøjet stadig er fugtigt efter programmets afslutning, bedes du gentage programmet, hvis vasketøjet er for tørt og derfor krøllet og groft at røre ved, indikerer det, at den valgte tørretid er for lang.	/		√
Warm Dry (Varm tør)	Dette program er velegnet til at tørre daglige ting, der kan tørres, såsom badehåndklæder, badekåber, håndklæder, små artikler og vådt tøj.	/		√
Cool Air (Kølig luft)	Dette program er velegnet til stoffer, der skal opfriskes med kølig luft; tørretumblerens tromle opvarmes ikke.	/		√

\* Energieffektivitetstestprogram: Cotton (Bomuld)+Cupboard Dry (Skabstørt).

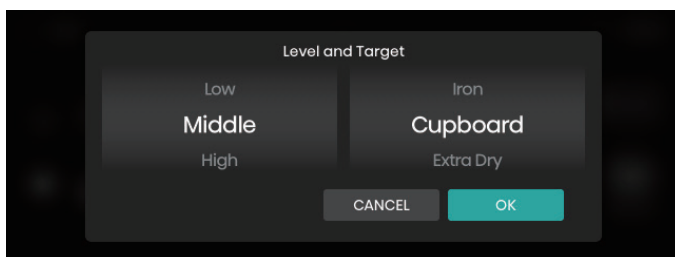
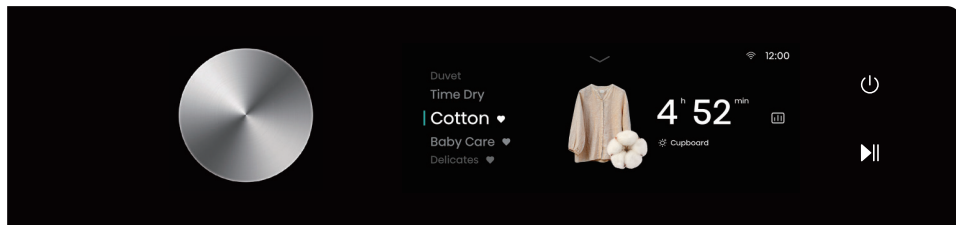
\* Disse programmer har omvendt funktion specielt til stor belastning.

Hvis dit vasketøj ikke er tørt til det ønskede tørhedsniveau, skal du bruge ekstra funktioner eller bruge et mere passende program.

## TRIN 4: VALG AF YDERLIGERE INDSTILLINGER OG FUNKTIONER

Indstillingerne for de fleste programmer kan justeres: Skub op eller ned i programvisningsområdet i venstre side af skærmen for at vælge det ønskede program; berør parametervisningsområdet på de rigtige parametre, tryk på Start-tasten for at begynde at køre det valgte program.

Tryk på den valgte programtid for at ændre indstillingerne for Level and Target (Niveau og mål) og for at indstille yderligere funktioner såsom Anti Crease (Anti-krøl), Night Dry (Nattetør) og Steam (Damp). Yderligere funktioner, der kan vælges, varierer med programmet.

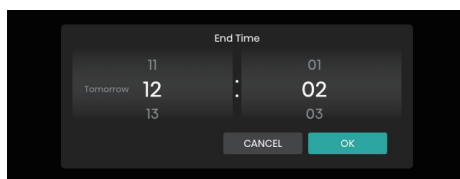
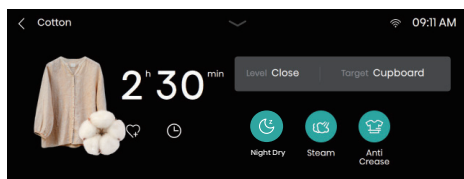


### Tørreniveau og mål

Tryk på parametervisningsområdet for at åbne Parameterindstillinger.

Venstre side er til indstilling af niveauet; der er tre muligheder: Low (Lav), Middle (Mellem), High (Høj) (kan ikke vælges for nogle programmer). Brugere kan vælge et passende tørreniveau i henhold til mængden og materialet af tøj.

Den højre side er til at indstille målet; der er tre muligheder: Iron Dry (Strygetørt) (tør og jern), Cupboard Dry (Skabstørt) (tør og slid) og Extra Dry (Ekstra tørt) (tør og læg væk).



### Yderligere funktioner

Liste over funktioner, der kan tilføjes, før et program startes. Klik på det tilsvarende funktionsikon; når ikonet lyser, indikerer det, at den tilsvarende funktion er valgt.

## Anti Crease (Anti-krøl)

Hvis vasketøjet ikke kan tages ud i tide efter tørring, kan funktionen Anti Crease (Anti-krøl) vælges. Tromlen vil rotere intermitterende for at forhindre tøj i at krølle. Tryk på en vilkårlig knap, eller åbn maskinens dør for at forlade Anti Crease (Anti-krøl)-tilstanden. Hvis der ikke udføres nogen handling, afsluttes programmet automatisk efter den maksimale standardvarighed på 12 timer.

## Steam (Damp)

Bruges til at forhindre en lille mængde vasketøj i at krølle (antikrøleffekten vil blive væsentligt reduceret ved tørring af en stor mængde vasketøj).

## Night Dry (Nattetør)

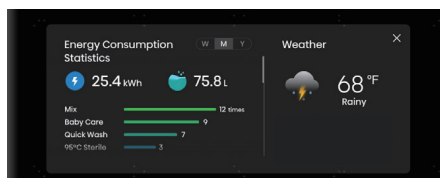
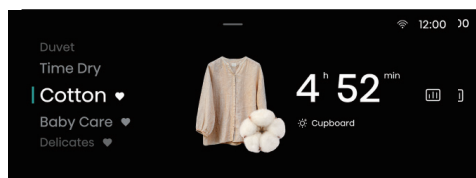
Anvendes til at reducere tørrestøj og velegnet til tørring om natten.

## Gentle Dry (Blid tør)

Skjorter, syntetiske og delikate stoffer disse tre programmer kan vælge denne funktion før start, og tørretumbleren vil fungere i en relativt lav temperatur, hvilket giver tørrepleje.

## Back (Tilbage) <

Tryk på denne knap for at vende tilbage til Programvalg- grænsefladen. Denne knap kan bruges, hvis du ønsker at opgive at indstille relevante parametre og afslutte det aktuelle program.



## Intelligente vaskerapport

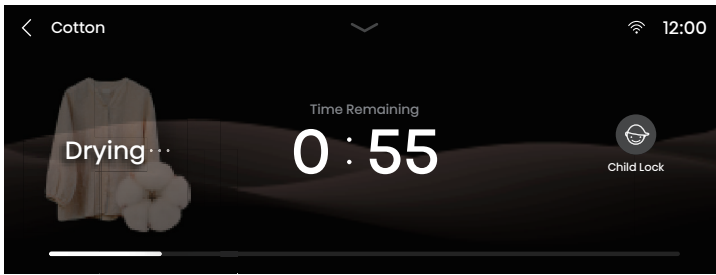
Når netværket er tilsluttet, skal du trykke på dette ikon for at åbne grænseflade til den intelligente vaskerapport, hvori informationer såsom energiforbrug og vejr vises.

## Favorit

Tryk på dette ikon for at tilføje det aktuelle program til Favoritter, og foretrukne programmer vil blive vist øverst på programlisten.

## Delay End (Udskudt slut)

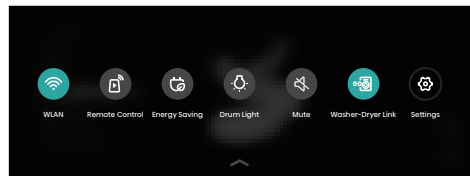
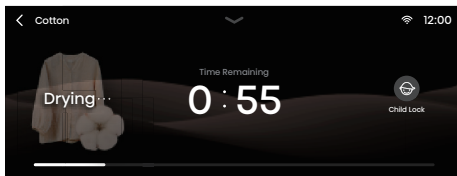
1. Den reserverede tid er sluttidspunktet, som kan indstilles, når maskinen er i standby;
2. Efter reservationen, hvis brugeren skifter program eller indstiller parametre eller funktioner, vil reservationen blive annulleret automatisk;
3. Når reservationen er i gang, vil skærmen vise "Delaying" (Forsinket) og End Time (Sluttidspunkt); efter at vaskeprogrammet starter, vises den resterende tid;
4. Den reserverede tid skal være længere end programmets køretid, og den maksimale tid bør ikke overstige 24 timer.



## Child Lock (Børnesikring)

Dette er en sikkerhedsfunktion. For at aktivere denne funktion skal du trykke på Børnelås-ikonet. Når ikonet lyser, angiver det, at funktionen Børnelås er aktiveret. Tryk på Børnelås-ikonet i 3 sekunder for at låse denne funktion op.

- Når Børnelås er indstillet, er alle funktionsknapper undtagen Tænd/sluk-knappen deaktiveret.
- Hvis der opstår strømsvigt, eller enheden slukkes, når Børnelås er slået til, vil denne funktion blive deaktiveret. Børnelås låses automatisk op, når programmet er afsluttet.



## Indstillinger:

Efter berøring af Indstillinger-ikonet vises en rulleliste med indstillingsmuligheder til indstilling af WLAN, Remote Control (Fjernkontrol), Energy Saving (Energibesparelse), Drum Light (Tromlelys), Mute (Slå lyden fra), Wash & Dry (Vask og Tør), Settings (Indstillinger).

### WLAN

Denne funktion kan bruges til at tænde/slukke for WLAN. Efter at maskinen er tilsluttet WLAN, kan den styres via app'en på din mobiltelefon.

### Remote Control (Fjernkontrol)

Denne funktion kan bruges til at fjernstyre maskinen via app'en.

### Energy Saving (Energibesparelse)

Denne funktion kan bruges til at indstille den tid, skærmen skal gå i Energibesparelse-tilstand, og den varighed, hvorunder tromlelyset forbliver tændt.

### Drum Light (Tromlelys)

Denne funktion kan bruges til manuelt at tænde/slukke for Drum Light (Tromlelys).

Når maskinen er i standby, når et program er afbrudt, eller når vasketøjet er afsluttet, tændes tromlelyset automatisk.

## Mute (Slå lyden fra)

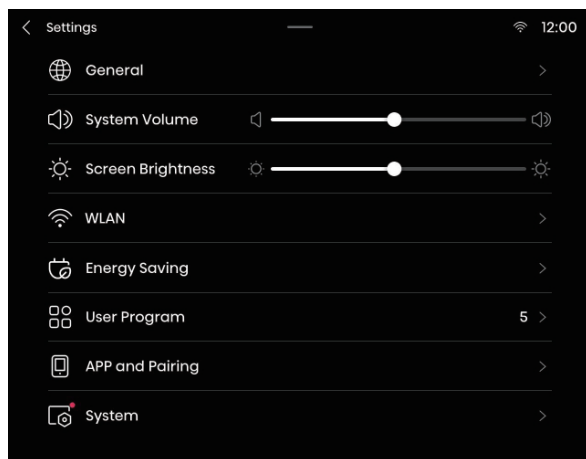
Denne indstilling kan bruges til at tænde/slukke for prompttonen på maskinen. Når den er slukket, vil alle lyde fra maskinen undtagen alarmtonen blive deaktiveret.

## VASK OG TØR BESKRIVELSE

Denne funktion kan realisere intelligent sammenkobling mellem vaskemaskinen og tørretumbleren. Før brug skal både vaskemaskinen og tørretumbleren være tilsluttet det samme WLAN eller bundet til den samme konto i app'en. Når denne funktion på vaskemaskinen er aktiveret, vil tørretumbleren automatisk matche det tilsvarende program og begynder at forvarme 15 min. før slut på vasketøjet i vaskemaskinen. (Forvarmning er en valgfri funktion, tørretumbleren skal aktivere 'fjernbetjening'-funktionen for at sikre vellykket forvarmning) Overfør det centrifugerede tøj direkte fra vaskemaskinen til tørretumblerens tromle, og cyklusen kan startes uden manuel valgprocedure, som er tidsbesparende og effektiv. Denne funktion er ikke tilgængelig for nogle programmer.

## Settings (Indstillinger)

Tryk på dette ikon for at gå ind i Indstillinger-grænsefladen, hvor du kan indstille General (Generelt), System Volume (Lydstyrke), Screen Brightness (Lysstyrke), WLAN, Energy Saving (Energibesparelse), User Program (Brugerprogram), APP and Pairing (APP og Parring), System.



Navn	Funktionsbeskrivelse
General (Generelt)	Indstil sprog, dato og temperaturenhed.
System Volume (Lydstyrke)	Indstil systemlydstyrken.
Screen Brightness (Lysstyrke)	Indstil skærmens lysstyrke.
WLAN	Konfigurer netværksforbindelse.
Energy Saving (Energibesparelse)	Slå energibesparelse til.
User Program (Brugerprogram)	Brugere kan indstille antallet af programmer vist på hjemmesiden.
APP and Pairing (APP og Parring)	Se QR-koden til app download og binding.
System	Slå systemopgradering til og gendan fabriksindstillingerne.

# FUNKTIONSTABEL

	PROGRAM	DRYING TARGET (TØRREIVAL)	ANTI CREASE (ANTI- KRØL)	GENTLE DRY (BLID TØR)	NIGHT DRY (NATTETØR)	STEAM (DAMP)	DRUM LIGHT (TROMLELYS)	DELAY END (UDSKUDT SLUT)	INDSTILLING AF TØRRENIVEAU	STANDARD TØRRENIVEAU
SMART END (SMART SLUTTIDSPUNKT)	AI Dry (AI Tørring)	●	●	—	—	—	●	●	●	LAV
	Allergy Care (Allergipleje)	●	●	—	—	—	●	●	●	LAV
	Bedding (Sengetøj)	●	●	—	●	—	●	●	●	LAV
	Baby Care (Babytøj)	●	●	—	—	—	●	●	—	HØJ
	Sportswear (Sportstøj)	●	●	—	—	●	●	●	●	LAV
	Shirts (Skjorter)	●	●	●	—	●	●	●	●	LAV
	Cotton (Bomuld)	●	●	—	●	●	●	●	●	LAV
	Synthetics (Syntetisk)	●	●	●	●	●	●	●	●	LAV
	Delicates (Sensitiv)	●	●	●	—	—	●	●	●	LAV
	Quick 30' (Hurtig 30')	—	●	—	—	—	●	●	—	LAV
	Power Speed 79' (Krafthastighed 79')	—	●	—	—	—	●	●	—	LAV
	Towels (Håndklæder)	●	●	—	●	—	●	●	●	LAV
	Denim (Dongeri)	●	●	—	—	●	●	●	●	LAV
Duvet (Dun)	●	●	—	—	—	●	●	—	HØJ	
TIME DRY (TID TIL TØRRING)	Ion Refresh (Genopfriskning)	—	●	—	—	—	●	●	—	—
	Rack Dry (Hænetørt)	—	●	—	—	—	●	●	—	—
	Wool (Uld)	—	●	—	—	—	●	●	—	—
	Time Dry (Tid til tørring)	—	●	—	—	—	●	●	—	—
	Warm Dry (Varm tør)	—	●	—	—	—	●	●	—	—
	Cool Air (Kølig luft)	—	●	—	—	—	●	●	—	—

Bemærk: "—" angiver, at denne funktion ikke er valgfri; "●" angiver, at denne funktion er valgfri eller tilgængelig.

Bemærk: Når Damp-funktionen tilføjes, ændres den maksimale nominelle kapacitet til 3 skjorter under Skjorter-programmet og til 1 kg under andre programmer.

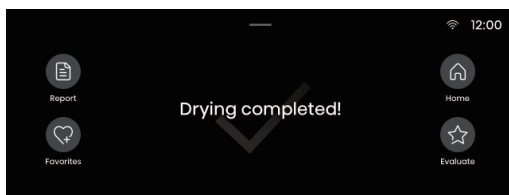


## TRIN 5: PROGRAMVISNING OG AFSLUTNING

Under programdrift vil displayet vise information som f.eks. resterende tid.

Den viste tid kan afvige fra den faktiske køretid. Den faktiske tørretid justeres automatisk baseret på faktorer som type og mængde af vasketøj, tørniveau og omgivelsestemperatur.

Når programmet er afsluttet, udsender apparatet en prompttone; skærmen vil vise slutgrænsefladen; tryk eller tryk længe på Tænd/sluk-knappen i 3 sekunder for at slukke for apparatet. Hvis der ikke udføres nogen handling inden for 10 minutter, lukker tørretumbleren automatisk ned.



### **Report (Rapport):**

Klik på den for at se energiforbruget og den brugte tid på denne tørring.

### **Favorites (Favoritter):**

Klik på den for at tilføje programmet og indstillingerne af funktionsparametre for denne tørring til dine favoritter. Det tilføjede program vises øverst på programlisten, så det kan vælges med prioritet ved næste brug.

### **Home (Start):**

Klik på den for at gå tilbage til startside.

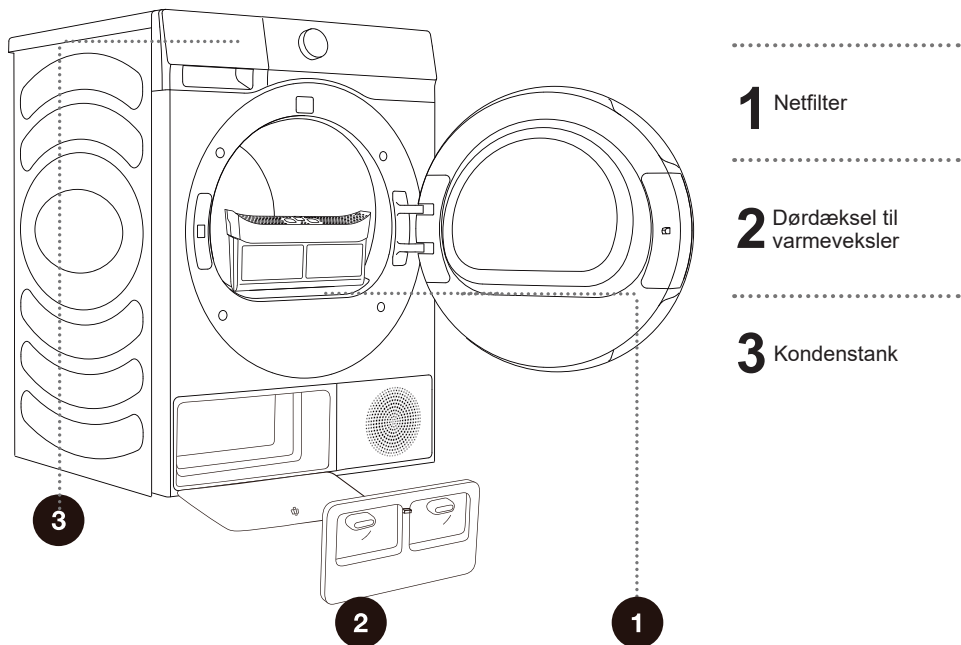
### **Evaluate (Evaluering):**

Brugere kan evaluere stjerniveauet for denne tørring for at hjælpe os med løbende forbedringer.

# VEDLIGEHOJDELSE OG RENGØRING

⚠ Før rengøring skal du afbryde maskinen fra strømforsyningen.

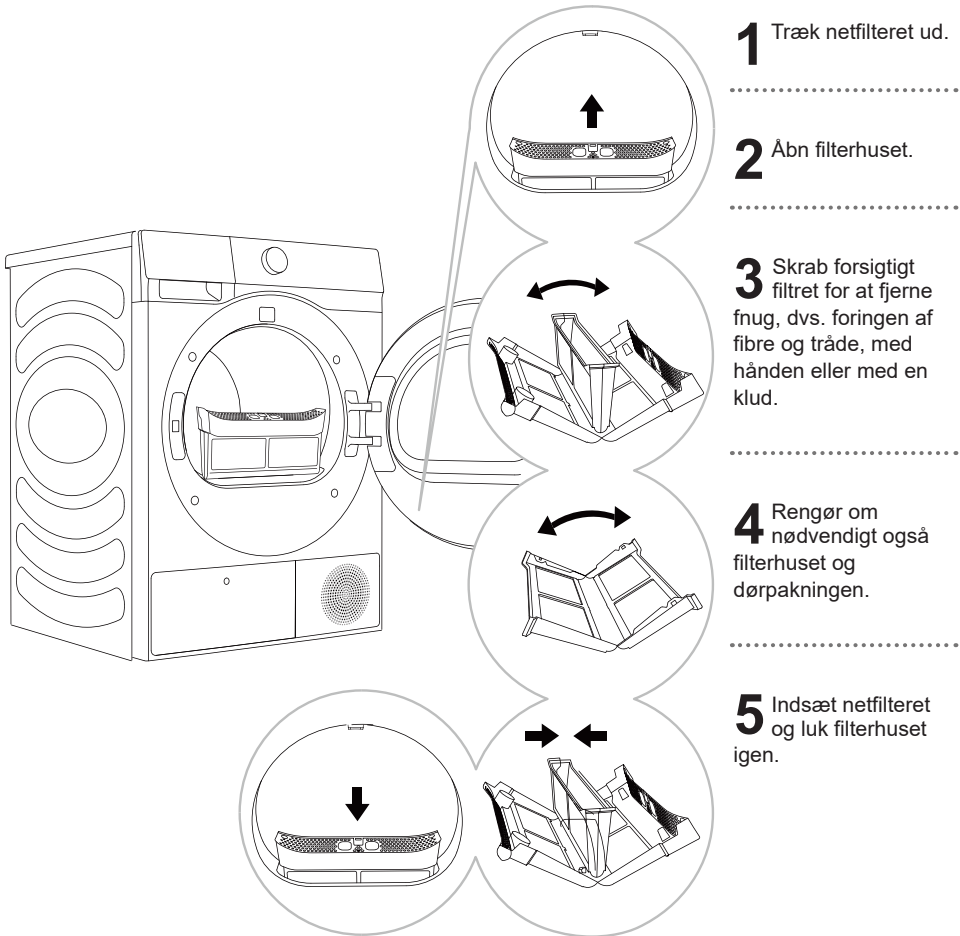
Tørretumbleren er udstyret med et **filtreringssystem** bestående af flere filtre, der forhindrer urenheder i at komme ind i varmevekslersystemet.



⚠ Betjen aldrig apparatet uden filterne på plads eller med beskadigede filtre, da ophobet fibre fra stoffet kan forårsage funktionsfejl eller fejl i tørretumbleren.

# RENGØRING AF DØRENS NETFILTER

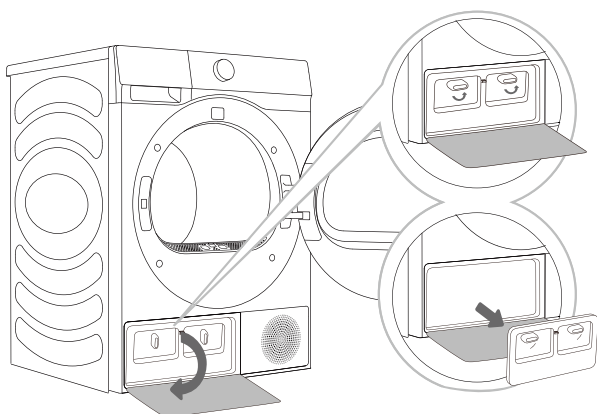
☞ Rengør netfilteret efter hver tørrecyklus.



☞ Sørg for ikke at klemme fingrene på filterdækslet.

## RENGØRING AF FILTERET TIL VARMEPUMPE

⚠ Der kan forekomme spild af vand under rengøringen. Det anbefales derfor at placere en absorberende klud på gulvet.



- 1** Tryk på spændet på dækslet til varmevekslerdøren nederst til venstre for at åbne dørdækslet.
- 2** Drej låseknappen på dækslet for at låse op.
- 3** Hvis der er støv på varmeveksleren efter længere tids brug, skal du fjerne støvet med værktøj. Rør ikke varmeveksleren direkte med dine hænder for at undgå i juryen.
- 4** Installer det indre dørdæksel til oprindelsespositionerne, lås knoppen og luk varmevekslerdørdækslet.

⚠ Indsæt varmevekslerfilteret i huset og luk det rene dæksel (skub det mod maskinen og drej låseknappen, indtil det går i hak).

## RENGØRING AF VARMEVEKSLER

⚠ Rør ikke ved varmevekslerens indvendige metaldele med bare hænder. Vær opmærksom på faren for skæring. Brug passende beskyttelseshandsker ved rengøring af varmeveksleren.

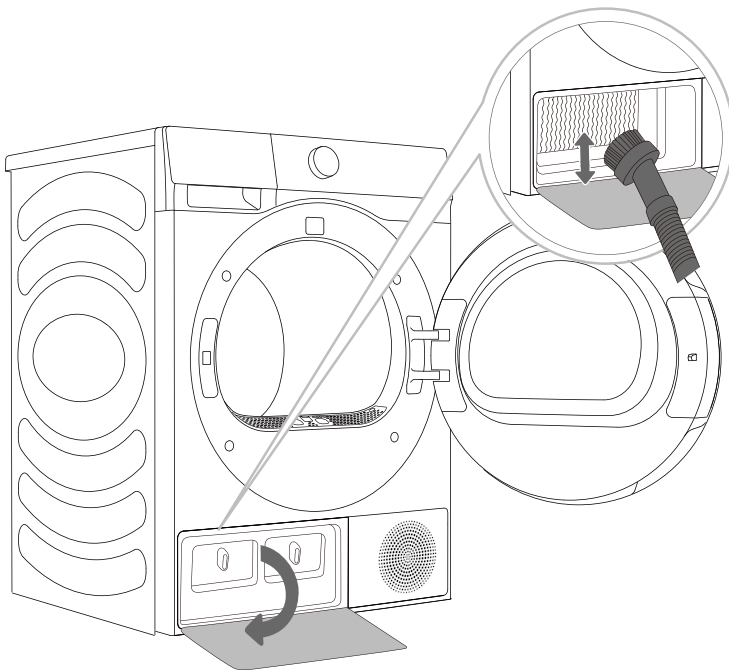
⚠ Forkert rengøring af metalfinerne på varmeveksleren kan beskadige tørretumbleren permanent. Tryk ikke på metalfinerne med hårde genstande som en støvsuger.

Støvet og snavset på metalfinerne på varmeveksleren kan renses med værktøj som støvsuger, blød børste, mv.

Du kan få adgang til varmeveksleren, når varmepumpefilteret er fjernet som beskrevet i afsnittet "Rengøring af filteret til varmepumpe".

Flyt forsigtigt børsten på metalfinerne kun i retning fra top til bund. For meget tryk kan beskadige eller bøje metalfinerne.

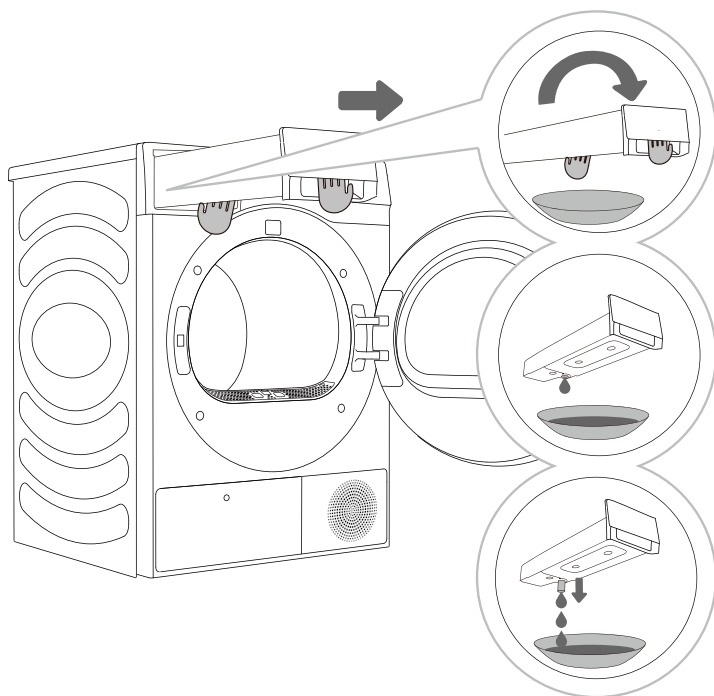
☼ Rengør varmeveksleren én gang efter hver tyvende tørrecyklus.



## TØMNING AF KONDENSTANK

☼ Tøm kondensstanken efter hver tørrecyklus.

Hvis kondensstanken er fuld, sættes tørreprogrammet automatisk på pause. Skærmen vil vise en prompt, der angiver, at kondensstanken er fuld og bør tømmes.



.....  
**1** Træk kondensstanken ud af tørretumbleren (brug begge hænder som vist på figuren).  
.....

**2,3** Tøm kondensstanken. Træk tuden ud ved åbningen for lettere tømning. Udskift kondensstanken.

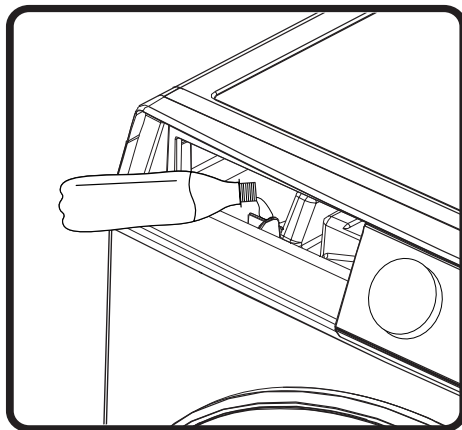
☼ Vand fra kondensstanken kan ikke drikkes.

⚠ Tilsæt aldrig kemikalier eller duftstoffer i kondensatbeholderen.

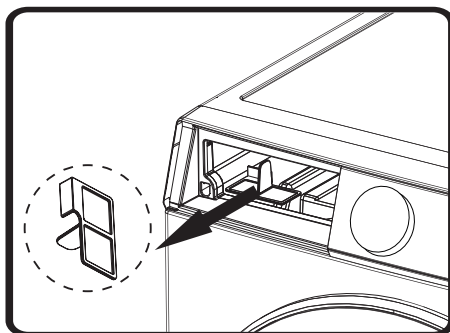
Det er ikke nødvendigt at tømme kondensbeholderen, hvis afløbsslangen er tilsluttet direkte til et afløb (se kapitlet "INSTALLATION OG TILSLUTNING/Tømning af kondensat").

## TILFØJ VAND TIL DAMPFUNKTIONEN, OG RENGØR NETFILTERET

Damp-funktionen kan vælges under nogle programmer. Det er nødvendigt for at garantere, at vandet i vandtanken er tilstrækkeligt nok til at danne damp. Til første brug skal du tilføje rensed vand (ca. 500 ml) Hvis skærmen viser en prompt, der indikerer mangel på vand under brug, skal du bruge en beholder til at tilføje rensed vand (ca. 500 ml) i henhold til betjeningstrinene nedenfor



Vandbeholderens netfilter kan blive blokeret af urenheder efter lang tids brug; Det anbefales at rengøre det på månedsbasis. Hold fingrene ud for at klemme og tage det nederste vandtankfilter ud; efter vask af netfilteret, genmonter det korrekt.



## RENGØRING AF TØRRETUMBLER

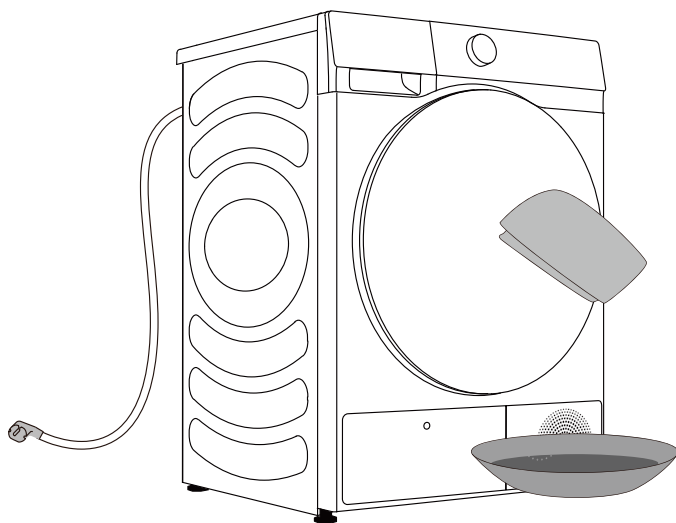
**⚠ Før rengøring skal du afbryde maskinen fra strømforsyningen.**

Rengør tørretumbleren udvendigt med en blød fugtig bomuldsklud.

**⚠ Brug ikke opløsningsmidler eller vaskemidler, der kan beskadige maskinen (følg venligst anbefalingerne og advarslerne fra producenterne af vaskemidler).**

Tør alle dele af med en blød klud, indtil de er tørre.

☂ Rengør ikke maskinen med for meget vand!





# FEJLFINDING

## HVAD SKAL MAN GØRE...?

Eksterne faktorer (f.eks. strømnettet) kan forårsage forskellige fejl (se FEJLFINDINGSTABEL). I så fald:

- Sluk for maskinen og vent et par sekunder.
- Tænd for apparatet og gentag tørreprogrammet.
- De fleste fejl under drift kan løses af brugeren (se FEJLFINDINGSTABELLEN).
- Hvis fejlen fortsætter, skal du ringe til en autoriseret serviceenhed.
- Reparationer må kun udføres af en autoriseret tekniker.
- Reparation eller ethvert garantikrav som følge af forkert tilslutning eller brug af maskinen er ikke dækket af garantien. I sådanne tilfælde skal reparationsomkostningerne betales af brugeren.

⚡ Garantien dækker ikke fejl som følge af eksterne faktorer (lynedslag, strømsvigt, naturkatastrofer osv.).

## FEJLFINDING OG FEJLKODER

Symptom	Anbefalet løsning
<b>Tørretumbleren kan ikke startes.</b>	<ul style="list-style-type: none"> <li>◇ Kontroller strømtilslutningen.</li> <li>◇ Bekræft, at tasten "Start/Pause" er trykket ned.</li> <li>◇ Bekræft, at døren er lukket korrekt.</li> <li>◇ Sikringen er sprunget, afbryderen er udløst, eller der er opstået strømafbrydelse.</li> </ul>
<b>Tørretumbleren fungerer ikke.</b>	<ul style="list-style-type: none"> <li>◇ Kontroller, om programindstillingen er korrekt.</li> <li>◇ Bekræft, at der er tøj i tromlen.</li> </ul>
<b>Overdreven tørretid.</b>	<ul style="list-style-type: none"> <li>◇ Kontroller, om programindstillingen er korrekt.</li> <li>◇ Bekræft, om der er for meget sammenfiltret tøj i klumper.</li> <li>◇ Kontroller, om filteret er rengjort.</li> <li>◇ Der er en kølefase efter tørring i nogle programmer.</li> </ul>
<b>Dårlig tørreeffekt.</b>	<ul style="list-style-type: none"> <li>◇ Bekræft, at tøjet har gennemgået spinning i vaskeprocessen.</li> <li>◇ Kontroller, om programindstillingen er korrekt.</li> <li>◇ Bekræft, at der ikke er for meget tøj.</li> <li>◇ Lasten er ikke sorteret korrekt. Om tøj, der ikke er let at tørre, er blandet med tøj, der er let at tørre.</li> <li>◇ Stor last af tunge stoffer.</li> <li>◇ Kontroller, om filteret er rengjort.</li> </ul>
<b>Den resterende tid på displayet stopper eller hopper.</b>	<ul style="list-style-type: none"> <li>◇ Den resterende tid kan variere afhængigt af tøjtype, belastning, fugtighedsniveau og omgivelsestemperatur, hvilket er et normalt fænomen.</li> </ul>
<b>Tøjet er rynket.</b>	<ul style="list-style-type: none"> <li>◇ Tøjet har tørret for længe. Prøv en kortere tørretid.</li> <li>◇ Tøj er blevet efterladt i apparatet i for lang tid, efter at cyklussen er slut.</li> </ul>

Symptom	Anbefalet løsning
<b>Tørretumbleren er for høj.</b>	<ul style="list-style-type: none"> <li>◇ Kig efter mønter, løse knapper, negle og andre genstande, og fjern dem med det samme.</li> <li>◇ Kontroller fnugfilteret. Fjern eventuelle genstande, der sidder fast indeni.</li> <li>◇ Sørg for, at tørretumbleren er jævn og står fast på gulvet.</li> <li>◇ Tørretumbleren kan humme på grund af luft, der bevæger sig gennem tromlen og ventilatoren. Det er normalt.</li> </ul>
<b>Tøjet krymper.</b>	<ul style="list-style-type: none"> <li>◇ Plejeanvisningerne for tøjet følges ikke. Brug en lav temperatur eller ingen opvarmning indstilling.</li> </ul>
<b>Fnug efterlades på tøjet.</b>	<ul style="list-style-type: none"> <li>◇ Fnugfilteret er ikke blevet rengjort korrekt.</li> <li>◇ Tøjet er ikke blevet ordentlig sorteret.</li> <li>◇ Nogle stoffer har mere fnug og bør tørres adskilt fra stoffer, hvor fnug nemt sætter sig fast på.</li> <li>◇ Væv, papir osv. er blevet efterladt i lommer.</li> </ul>
<b>Apparatet har en lugt.</b>	<ul style="list-style-type: none"> <li>◇ Lugten kan være forårsaget af gummimateriale, der anvendes i apparatet. Denne lugt vil forsvinde efter brug af apparatet flere gange.</li> <li>◇ Når du vasker tøjet, skal du bruge vaskemidlet i overensstemmelse med producentens anbefalinger. Hvis du bruger for meget rengøringsmiddel, kan uopløst rengøringsmiddel ophobes på tøjet og forårsage lugte.</li> <li>◇ Du kan lugte tøjet, hvis tøjet blev efterladt i tørretumbleren/vaskemaskinen efter tørring/vask. Tøm straks tøjet efter tørringen eller vaskecyklussen.</li> <li>◇ Tjek, om du kan lugte den samme lugt i din maskine. Hvis det er tilfældet, skal du rengøre maskinen i henhold til brugsanvisningen.</li> <li>◇ Hold altid fnugfiltre rene. Hvis der blev efterladt rester i fnugfilteret, kan det forårsage lugt. Tør også fnugfilteret helt efter rengøring.</li> </ul>
<b>Maskinen tændes og startes direkte efter strømsvigt, men fungerer ikke.</b>	<ul style="list-style-type: none"> <li>◇ Når programmet er sat på pause, kan indstillingerne ikke ændres. Hvis du vil ændre programmet eller funktionen under drift eller starte programmet, efter at strømmen er tabt under drift, skal du vælge det ønskede program og den ønskede funktion og starte programmet.</li> </ul>

Symptom	Anbefalet løsning
<b>Tørretumblersens display viser driftstid forskellig fra den faktiske programvarighed.</b>	<ul style="list-style-type: none"> <li>◇ For programmer, der stopper automatisk, når tøjet er tørt, beregnes den viste tørretid i henhold til standardmiljø, indledende vasketøjsfugtighed, tøjlast og type. Tørretiden justeres automatisk for enhver ændring i forhold. Forskellen mellem den faktiske tid og visningstiden er normal, hvilket sikrer den bedste tørreeffekt.</li> </ul>

Kode	Fortolkning	Anbefalet løsning
<b>F50/F51</b>	Unormal sensor	<ul style="list-style-type: none"> <li>◇ Kontakt venligst eftersalgsservice.</li> </ul>
<b>F22</b>	Unormalt display, motorkontrolkort og strømkort	<ul style="list-style-type: none"> <li>◇ Tryk på TÆND/SLUK-knappen i 3 sekunder, og tryk på "Start/Pause"-knappen igen.</li> <li>◇ Hvis fejlen forbliver, bedes du kontakte eftersalgsservice.</li> </ul>
<b>F21</b>	Unormalt displaypanel og strømkort	<ul style="list-style-type: none"> <li>◇ Tryk på TÆND/SLUK-knappen i 3 sekunder, og tryk på "Start/Pause"-knappen igen.</li> <li>◇ Hvis fejlen forbliver, bedes du kontakte eftersalgsservice.</li> </ul>

# SERVICERING

## Før du ringer til en servicetekniker

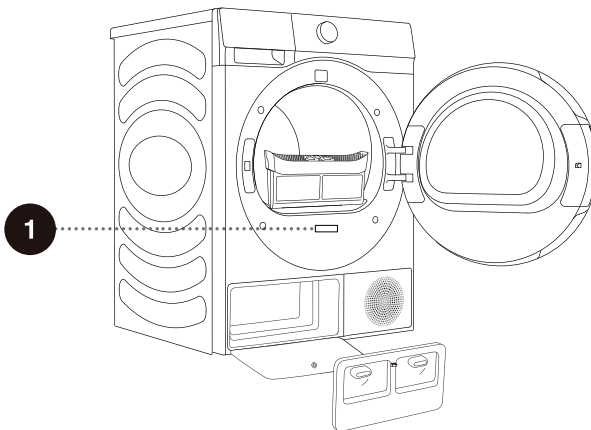
Når du tager kontakt til et servicecenter, bedes du oplyse din vaskemaskines informationer (1).

Når du tager kontakt til et servicecenter, bedes du oplyse din tørretumblers informationer (1).

Type, kode/ID, model og serienummer er angivet på bagsiden af tørretumbleren.

⚠ Brug kun reservedele, der er godkendt af fabrikanten til reparation.

⚠ Reparation eller ethvert garantikrav som følge af forkert tilslutning eller brug af maskinen er ikke dækket af garantien.



1

**Hisense** Dryer  
XXXXXXXXXX  
XXX-XXXV-XXHz IPX4  
Dryer Capacity:Xkg  
Input Power:XXXW  
Refrigerant:R290(XXXg)



Varemærke	Hisense
Model	DH7S107B*
Nominel kapacitet (kg)	10
Tørretumbler med luftventilation/kondensator	kondensator
Vurdering af energieffektivitet	A+ + +
Vægtet årligt energiforbrug (kWh) <sup>(1)</sup>	198
Automatisk/ikke-automatisk tørretumbler	Automatisk
Energiforbrug for standardprogrammet for bomuld ved fuld belastning (kWh)	1,64
Energiforbrug for standardprogrammet for bomuld ved delast (kWh)	0,89
Strømforbrug i slukket tilstand (W)	0,48
Strømforbrug i standbytilstand (W)	0,96
Varighed af standbytilstand (min) <sup>(2)</sup>	10
Standard tørring program <sup>(3)</sup>	☐ cotton (bomuld)
Vægtet programvarighed for "standardprogram for bomuld ved fuld og delvis belastning" (min)	156
Programvarighed for "standardprogram for bomuld ved fuld belastning" (min)	205
Programvarighed for "standardprogram for bomuld ved delast" (min)	119
Kondenseringseffektivitet på en skala fra G (mindst effektiv) til A (mest effektiv)	A
Gennemsnitlig kondenseringseffektivitet for "standardprogram for bomuld ved fuld belastning" i procent	91
Gennemsnitlig kondenseringseffektivitet for "standardprogram for bomuld ved delast" i procent	91
Vægtet kondenseringseffektivitet for 'standard bomuldsprogram ved fuld og delvis belastning' i procent.	91
Lydeffektniveau (dB) <sup>(4)</sup>	62
Indbygget installation	Nej

- (1) Baseret på 160 tørringscyklusser for standardbomuldsprogrammet ved fuld og delvis belastning og forbruget af energibesparende tilstande. Det faktiske energiforbrug pr. cyklus afhænger af, hvordan apparatet bruges.
- (2) Hvis husholdningstørretumbleren er udstyret med et strømstyringssystem.
- (3) "standardprogrammet for bomuld" ved fuld og delvis belastning er det standardprogram for tørring, der anvendes til at fremstille mærkningen og databladet. Dette program er velegnet til tørring af normalt vådt bomuldstøj, og det er det mest effektive program med hensyn til energiforbrug til bomuldstøj.
- (4) For standardprogrammet bomuld ved fuld belastning.

# PROGRAMTABEL

Tabellen angiver strømforbruget og varigheden for tørring af en testbatch vasketøj med forskellige mængder, der gennemgår centrifugering ved forskellige hastigheder, i overensstemmelse med EN 61121.

Følgende krav gælder for nedenstående programmer.

Indsugningsluftens temperatur	Stuetemperatur
Indsugningsluftens fugtighed	50 - 60 %
Tørretemperatur	Normal

Program	Mængde	Centrifugering	Programforbrug, ca (kWh)*	Programvarighed, ca (t:min)*
AI Dry (AI Tørring)	⊖	1000	1,05	2:20
	⊕	1400	0,78	1:50
	⊙	1400	0,51	1:10
Allergy Care (Allergipleje)	⊕	1200	0,96	2:02
Bedding (Sengetøj)	⊖	1400	1,02	2:05
	⊕	1400	0,58	1:20
Baby Care (Babytøj)	⊙	1000	0,72	1:48
Shirts (Skjorter)	⊕	1000	0,34	0:50
Cotton (Bomuld)	⊖	1000	1,78	3:48
	⊕	1200	0,98	2:10
	⊙	1200	0,70	1:45
Synthetics (Syntetisk)	⊕	1000	0,65	1:45
	⊙	1000	0,46	1:10
Delicates (Sensitiv)	⊕	1000	0,48	1:15
Quick 30' (Hurtig 30')	⊙	1400	0,15	0:30
Sportswear (Sportstøj)	⊕	1000	0,64	1:35
Towels (Håndklæder)	⊖	1000	1,15	2:25
	⊕	1400	0,70	1:45
	⊙	1400	0,51	1:10
Denim (Dongeri)	⊕	1400	0,79	1:55
Duvet (Dun)	⊙	1400	1,68	1:40
Power Speed 79' (Krafthastighed 79')	⊙	1200	0,58	1:19

- ⊖ Fuld last
- ⊕ Delvis last
- ⊙ Lille last

\* På grund af afvigelser med hensyn til type og mængde af vasketøj, centrifugering, strømforsyning, temperatur og fugtighed kan programmets varighed og strømforbrug målt i slutningen afvige fra udsagnene i tabellen.



# ANBEFALINGER OG ØKONOMISK ANVENDELSE

Den mest energieffektive måde at tørre på er at tørre den anbefalede mængde vasketøj i hver batch (se PROGRAM TABLE).

Det anbefales ikke at tørre vasketøj lavet af særligt sarte stoffer, der kan blive deformeret med dette apparat.

Brug af skyllemiddel i vaskecyklussen er ikke nødvendigt, da vasketøjet er blødt og glat efter tørring i tørretumbleren. Tørretiden vil være kortere, og strømforbruget vil være lavere, hvis tøjet opvredes eller centrifugeres grundigt inden tørring. Ved at vælge det passende tørreprogram undgår du problemer som overtørring, krympning af stoffet og besvær med at stryge det.

Regelmæssig rengøring af filtrene vil føre til optimal tørretid og minimalt strømforbrug.

Ved tørring af mindre mængder vasketøj eller enkelt tøj kan sensoren muligvis ikke registrere det faktiske fugtniveau i vasketøjet. I sådanne tilfælde anbefales det at tørre det med det tidsindstillede program.

# BORTSKAFFELSE

**Emballagen** er fremstillet af miljøvenlige materialer, der kan genanvendes, bortskaffes eller destrueres uden fare for miljøet. Til dette formål er emballagematerialer mærket korrekt.



**Symbolet** på produktet eller dets emballage angiver, at produktet ikke må behandles som husholdningsaffald. Tag produktet med til dit lokale genbrugscenter for affald af elektrisk og elektronisk udstyr.

Ved **bortskaffelse** af maskinen ved slutningen af dens levetid skal du fjerne alle strømkabler og ødelægge dørlåsen og kontakten for at forhindre døren i at låse for at sikre børns sikkerhed.

Korrekt **bortskaffelse** af produktet vil bidrage til at forhindre eventuelle negative virkninger på miljøet og sundheden for mennesker, som kan opstå i tilfælde af forkert bortskaffelse af produktet. For nærmere oplysninger om bortskaffelse af affald, kontakt den relevante kommunale myndighed med ansvar for affaldshåndtering, din bortskaffelsestjeneste eller butikken, hvor du købte produktet.

# Tilslutning af dit apparat til applikationen ConnectLife

## 1. ConnectLife

**ConnectLife** er en smart home-platform, der forbinder mennesker, enheder og tjenester. **ConnectLife**-applikationen inkluderer avancerede digitale tjenester og ubekymrede løsninger, der giver brugerne mulighed for at overvåge og kontrollere apparater, modtage meddelelser fra en smartphone og opdatere software (understøttede funktioner varierer afhængigt af dit apparat og dit område/land).

For at tilslutte din smartenhed skal du have et Wi-Fi-hjemmenetværk og en smartphone med applikationen **ConnectLife**.



For at downloade **ConnectLife**-applikationen skal du scanne QR-koden eller søge efter **ConnectLife** i din yndlingsappbutik.

1. Installer **ConnectLife**-applikationen, og opret en konto.
2. I **ConnectLife**-applikationen skal du gå til menuen "+" og vælge den relevante enhedstype. Scan derefter QR/SN-koden (den kan findes på apparatets mærkeplade; du kan også indtaste AUID/ SN-koden manuelt).
3. Applikationen guider dig derefter gennem hele processen med at tilslutte apparatet til din smartphone.
4. Efter en vellykket forbindelse kan apparatet fjernbetjenes via mobilapplikationen.

Har du flere spørgsmål? Besøg os på [www.connectlife.io](http://www.connectlife.io) eller kontakt os på [hello@connectlife.io](mailto:hello@connectlife.io).

## 2. WLAN

### 2.1 Aktivering af WLAN på apparatet

Klik på knappen "**WLAN**" i øverste højre hjørne af rullemenuen for at aktivere eller deaktivere Wi-Fi-funktionen.

### 2.2 Opsætning af forbindelse

For første opstart: følg opstarten for at fuldføre enhedsindstillinger og appkontobinding.

Hvis du har afvist at afslutte WLAN-indstillingen og bindingen, kan du starte som nedenfor:

- 1) Klik på knappen "**Settings**" (**Indstillinger**) i øverste højre hjørne af rullemenuen for at gå ind i "**Settings**" (**Indstillinger**), og gå til "WLAN"-indstillinger for at konfigurere WLAN;
- 2) Eller tryk længe på knappen "WLAN" i øverste højre hjørne af rullemenuen for at gå direkte ind i "WLAN".

### 2.3 Parring

Klik på knappen "**Settings**" (**Indstillinger**) i øverste højre hjørne af rullemenuen for at gå ind på siden "**Settings**" (**Indstillinger**).

- 1) Klik på "**APP and Pairing**" (**APP og Parring**) for at komme ind på parringssiden.
- 2) Klik på "**Bind A New Account**" (**Tilknyt en ny konto**) for at starte parringsprocessen for en ny bruger.
- 3) Klik på "**Next**" (**Næste**), og den dedikerede QR-kode vises til enhedsparring.

## 2.4 Ophævelse af parring

1) På enheden:

- A. Klik på knappen **"Settings" (Indstillinger)** i øverste højre hjørne af rullemenuen for at gå ind på siden **"Settings" (Indstillinger)**.
- B. Klik på **"APP and Pairing" (APP og Parring)** for at komme ind på parringssiden.
- C. Klik på **"Unbind" (Fjern tilknytning)** for at ophæve bindingen til den tilsluttede konto.
- D. Sæt kryds ved de konti, som du ønsker at ophæve, og klik på **"Unbind" (Fjern tilknytning)** for at afbryde forbindelsen.

2) På smartphone-siden:

- A. Vælg og klik på den enhed, du vil fjerne bindingen på, på siden **"Devices" (Enheder)**.
- B. Klik på **"Settings" (Indstillinger)** for at gå ind på siden Indstillinger.
- C. Klik på **"Remove Device" (Fjern enhed)** for at fjerne bindingen af enheden på **ConnectLife**-appen.

## 2.5 Fjernstart

Klik på knappen **"Remote Control" (Fjernkontrol)** i øverste højre hjørne af rullemenuen for at aktivere eller deaktivere denne funktion.

## 2.6 Systemopgradering

Klik på knappen **"Settings" (Indstillinger)** i øverste højre hjørne af rullemenuen for at gå ind på siden **"Settings" (Indstillinger)**. Klik derefter for at åbne **"System"**-siden. Vælg **"System Upgrade" (Systemopgradering)**, så kan du kontrollere, om der er udgivet en ny version eller ej.



**Hisense**

life reimagined