

Hisense

life reimagined

BRUGSVEJLEDNING

Før du betjener dette apparat, skal du læse denne brugsvejledning grundigt og gemme den til fremtidig reference.

DH3S902BW3
DH3S902BT3
HDH3S93B

DH3S902BW3*
DH3S902BT3*

DH3S902BB3
DH3S902BB3*

DA


Dansk

Tak, fordi du valgte vores produkter.


- Installer og brug dette produkt korrekt.
- Billederne i brugsanvisningen er skematiske diagrammer, og udseendet og skriften kan være forskellig fra de faktiske produkter.
- Produktet er underlagt tekniske ændringer uden forudgående varsel til forbedring af ydeevnen.
- Denne tørretumbler er udelukkende beregnet til husholdningsbrug. Brug den ikke til at tørre tøj, der ikke er egnet til maskinvask.


Følgende symboler, der anvendes i manualen, har følgende betydninger:

 Information, rådgivning, tip eller anbefaling

 Advarsel - generel fare

 Advarsel - fare for elektrisk stød

 Advarsel - fare for varm overflade

 Advarsel - fare for brand



Det er vigtigt at læse instruktionerne omhyggeligt.

INDHOLD

4 SIKKERHEDSOPLYSNINGER 14 BESKRIVELSE AF APPARAT 15 Teknisk information	INDLEDNING
16 INSTALLATION OG TILSLUTNING 16 Lokation 19 Justering af fødder 20 Ændring af dørens åbningsretning 22 Tømning af kondensat 23 Forbindelse af strømforsyning 24 Flytning og transport efter installation 25 FØR FØRSTE BRUG	KLARGØRING FØR FØRSTE BRUG
26 TØRREPROCES, TRIN FOR TRIN (1 - 4) 26 Trin 1: Hold øje med etiketterne på vasketøjet 27 Trin 2: Forberedelse af tørreprocessen for tøj 31 Trin 3: Valg af vaskeprogram 34 Trin 4: Valg af yderligere indstillinger og funktioner 38 FUNKTIONSTABEL 39 VEDLIGEHOLDELSE OG RENGØRING 40 Rengøring af dørens netfilter 41 Rengøring af filteret til varmepumpe 43 Tømning af kondenstank 44 Rengøring af tørretumbler	TRINVIS TØRREPROCES
45 FEJLFINDING 45 Hvad skal man gøre...? 49 Servicing 51 ANBEFALINGER OG ØKONOMISK ANVENDELSE 52 BORTSKAFFELSE 53 TYPISK FORBRUGSTABEL 55 WI-FI-AFBRYDER	FEJLFINDING DIVERSE

SIKKERHEDSOPLYSNINGER

- ◇ Læs brugsanvisningen omhyggeligt, før du bruger maskinen.
- ◇ Brug ikke maskinen uden at læse og forstå disse brugsinstruktioner først.
- ◇ Disse brugsanvisninger leveres med flere modeller af vaske-/tørremaskine. Derfor er nogle funktioner eller indstillinger muligvis ikke tilgængelige på din maskine.
- ◇ Manglende overholdelse af instruktionerne eller u hensigtsmæssig brug af maskinen kan resultere i beskadigelse af vasketøjet eller apparatet eller skade på brugeren. Opbevar brugsanvisningen i nærheden af maskinen.
- ◇ Din maskine er udelukkende beregnet til husholdningsbrug. Hvis maskinen anvendes til erhvervs mæssige formål eller formål, der overstiger normal brug i en husstand, eller hvis maskinen anvendes af en person, der ikke er forbruger, er garantiperioden den korteste garantiperiode, der kræves i henhold til relevant lovgivning.
- ◇ Maskinen er fremstillet i overensstemmelse med gældende sikkerhedsstandarder.

ADVARSEL:

For at reducere risikoen for eksplosion, brand, dødsfald, elektrisk stød, personskade eller skoldning, når du bruger dette produkt, skal du følge de grundlæggende forholdsregler, herunder dem, der er angivet nedenfor.

INSTALLATION

- Følg instruktionerne korrekt for installation af maskinen og tilslutninger til strømforsyningen.
- For apparater med ventilationsåbninger i basen skal du sørge for, at åbningerne ikke er blokeret.
- Apparatet må ikke installeres på et sådant sted, hvor døren ikke kan åbnes helt uden begrænsninger.
- Reparationer eller vedligeholdelsesopgaver bør kun henvises til uddannede teknikere. Uprofessionel reparation kan resultere i en ulykke eller større funktionsfejl.
- En beskadiget ledning må kun udskiftes af producenten, en servicetekniker eller en autoriseret person.
- Efter transport skal maskinen stå stille i mindst to timer, før den kobles til strømforsyningen.
- Der kræves mindst to personer for at installere tørretumbleren oven på en vaskemaskine.
- Installer tørretumbleren på et sted med tilstrækkelig ventilation og en temperatur mellem 10°C og 25°C.
- Brug altid de kanaler eller slanger, der følger med tørretumbleren.
- Placer maskinen på en jævn og stabil solid (beton) base.
- Installer tørretumbleren på et sted, hvor dens dør altid kan åbnes helt.

- Bloker aldrig luftindtagene (evakueringsåbning).
- Placer ikke tørretumbleren på et tæppe med lange fibre, da dette kan hæmme luftcirkulationen.
- Anbring ikke tørretumbleren i et støvet miljø.
- Maskinen må ikke være i kontakt med en væg eller møbler.
- Denne maskine må ikke opbevares eller anvendes udendørs.
- Der skal være tilstrækkelig ventilation for at undgå tilbageløb af luft fra maskinen ind i rummet, hvilket kan forårsage brand.

ELEKTRISK SIKKERHED

- En beskadiget ledning må kun udskiftes af producenten, en servicetekniker eller en autoriseret person.
- Maskinen må ikke tilsluttes strømforsyningen ved hjælp af en forlængerledning.
- Tilslut ikke maskinen til en stikkontakt beregnet til lille belastning.
- Tørretumbleren er beskyttet med et automatisk slukningssystem i tilfælde af overophedning.
- Hvis netfilteret er tilstoppet, kan det automatiske slukningssystem aktiveres. Rengør filteret, vent på, at tørretumbleren køler ned, og start den op igen. Hvis tørretumbleren stadig ikke starter, skal du ringe til en servicetekniker.

- Brug ikke flere stikkontakter, en forlængerledning eller dobbelt adapter med dette apparat.
- Dette apparat skal jordes via strømkablet. I tilfælde af funktionsfejl eller sammenbrud vil jordforbindelse reducere risikoen for elektrisk stød.
- Forkert tilslutning af jordforbindelseslederen kan resultere i risiko for elektrisk stød. Kontakt en kvalificeret elektriker eller servicepersonale, hvis du er i tvivl om, hvorvidt apparatet er korrekt jordnet.
- Dette apparat er udstyret med en strømledning med et jordstik. Stikkontakten skal installeres og jordes i overensstemmelse med lokale regler.
- Træk aldrig stikket ud af stikkontakten ved at trække i strømkablet. I stedet skal du gribe stikket fast og trække det lige ud.
- Sprøjt ikke vand inde i eller uden for apparatet for at rengøre det.



ADVARSEL:

- Tilslut ikke maskinen til strømforsyningen ved hjælp af en ekstern afbryder, f.eks. en programtimer, eller tilslut den til en strømforsyning, der regelmæssigt tændes og slukkes.
- Der er risiko for elektrisk stød, da tørretumbleren betjenes med elektricitet.
- Kontroller tørretumbleren for synlige skader.
- Du må ikke betjene tørretumbleren, hvis den er beskadiget.

- Før du tilslutter tørretumbleren til strømforsyningen, skal du sørge for, at strømforsyningen er i overensstemmelse med den elektriske spænding, der er angivet på mærkepladen.
- Brug kun reststrømsafbrydere med følgende symbol.
- Sørg for, at strømkablet ikke er knækket eller fanget, og at det ikke kommer i kontakt med varmekilder eller skarpe kanter.

BØRNS SIKKERHED

- Maskinen er ikke beregnet til brug af personer (herunder børn) med fysiske eller psykiske handicap eller personer, der mangler erfaring og viden, medmindre de har fået vejledning eller instruktion om brug af apparatet af en person, der er ansvarlig for deres sikkerhed.
- Børn skal overvåges for at sikre, at de ikke leger med apparatet.
- Denne maskine må kun anvendes af børn på 8 år og derover og af personer med nedsatte fysiske, sensoriske eller mentale evner eller manglende erfaring og viden, men kun hvis de er under opsyn og har fået instruktioner om sikker brug af maskinen, og hvis de forstår farerne ved uheldsmæssig brug.
- Børn under 3 år bør holdes væk, medmindre de konstant overvåges.
- Forhindre dine børn og kæledyr i at komme ind i tørretumblerens tromle.
- Før du lukker maskindøren og starter programmet, skal du sørge for, at der ikke er andet end vasketøj inde i tromlen. Sørg for, at ingen børn er kravlet ind i tromlen og har lukket døren indefra.
- Lad ikke apparatets dør stå åben. Børn kan hænge på døren eller kravle inde i apparatet og forårsage skade.

BRUG

- Tørretumbleren må ikke anvendes, hvis der er anvendt industrikemikalier til rengøring.
- Fnugfælden skal rengøres hyppigt.
- Tør ikke uvaskede genstande i tørretumbleren.
- Genstande, der er blevet tilsmudset med stoffer som madolie, acetone, alkohol, benzin, petroleum, pletfjernere, terpentiner, voks og voksfjernere, skal vaskes i varmt vand med en ekstra mængde vaskemiddel, før de tørres i tørretumbleren.
- Genstande som skumgummi (latexskum), badehætter, vandtætte tekstiler, gummibaserede artikler og tøj eller puder udstyret med skumgummipuder bør ikke tørres i tørretumbleren.
- Skyllemidler eller lignende produkter bør anvendes som angivet i anvisningerne til skyllemiddel.
- Fjern alle genstande, såsom lightere og tændstikker, fra lommer af tøj.
- Oliepåvirkede genstande kan selvantænde spontant, især når de udsættes for varme i en tørretumbler. Genstandene bliver varme, hvilket forårsager en oxidationsreaktion i olien. Oxidation skaber varme. Hvis varmen ikke kan undslippe, kan genstandene blive varme nok til at bryde i brand. Stakning, stabling eller opbevaring af oliepåvirkede genstande kan forhindre varme i at undslippe og dermed skabe en brandfare.
- Hvis det er uundgåeligt, at stoffer, der indeholder olie eller er blevet forurenede af hårplejeprodukter, placeres i en tørretumbler, skal de først vaskes i varmt vand med ekstra rengøringsmiddel - dette vil reducere, men ikke eliminere faren.
- Brug kun reservedele, der er godkendt af fabrikanten til reparation.

- Hvis kondensrøret er blokeret eller tilstoppet, stoppes tørretumblersens funktion.
- Før du flytter tørretumbleren eller oplagrer den om vinteren, skal kondensatbeholderen tømmes.
- Rengør tørretumblerfiltrene efter hver tørringscyklus. Hvis du har fjernet filtrene, skal du udskifte dem før næste tørringscyklus.
- Brug ikke opløsningsmidler eller vaskemidler, der kan beskadige maskinen (følg venligst anbefalingerne og advarslerne fra producenterne af vaskemidler).
- Tilsæt aldrig kemikalier eller duftstoffer i kondensatbeholderen.
- Efter tørringen trækkes tørretumbleren ud af stikkontakten.
- Tørretumbleren bruger et varmepumpesystem til at opvarme luften.
- Systemet består af en kompressor og en varmeveksler. Når tørretumbleren startes, kan kompressorens drift eller flow af kølemiddel være højt, så længe kompressoren fungerer. Dette er ikke et tegn på funktionsfejl, og det vil ikke påvirke tørretumblersens levetid. Støjniveauet vil blive lavere med udviklingen af programmet.
- Drik ikke kondenseret vand/destilleret vand. Det kan forårsage sundhedsmæssige problemer for mennesker og kæledyr.
- Fjern tøjet straks, når tørringen er færdig, eller strømmen er slukket under tørringsprocessen. Hvis du efterlader tøj, der er blevet tørret i apparatet uden opsyn, kan det resultere i brand. Hæng eller læg tøjet fladt for at afkøle.

- Forsøg aldrig at betjene apparatet, hvis det er beskadiget, har funktionsfejl, er delvist adskilt eller har manglende eller ødelagte dele, herunder en beskadiget ledning eller stik.
- Forsøg ikke at adskille apparatet. Påfør ikke skarpe genstande på kontrolpanelet.
- Ræk aldrig ind i apparatet, mens det er i drift. Vent, indtil tromlen er helt stoppet.
- I tilfælde af oversvømmelse skal du afbryde stikket og kontakte eftersalgsservicecenteret.
- Skub ikke døren ned, når apparatdøren er åben.
- Rør ikke ved stikket eller apparatets betjeningsorganer med våde hænder.
- Bøj ikke strømkablet for meget eller placer et tungt objekt på det.
- Fnug må ikke akkumuleres omkring tørretumbleren.
- Hold området under og omkring apparatet fri for brændbare materialer såsom fibre, papir, klude, kemikalier, mv.
- Da tørretumbleren er tung, kan du skade dig selv ved at forsøge at løfte den. Løft ikke tørretumbleren på egen hånd.
- Du kan skære dine hænder på de skarpe kanter af tørretumbleren. Hold ikke fast i tørretumbleren ved de skarpe kanter.
- Fremspringende dele på tørretumbleren kan afbrydes, når den løftes eller skubbes.
- Flyt ikke tørretumbleren ved at holde fast på fremspringende dele.

- Kontroller tørretumbleren for skader efter transport. Brug aldrig en tørretumbler, hvis den er beskadiget.
- Restvand i tørretumbleren kan fryse og beskadige tørretumbleren.
- Installer ikke tørretumbleren på et sted, hvor rørene kan fryse. Apparatet indeholder brændbart, men miljøvenligt R290-kølemiddel. Undladelse af at bortskaffe det ordentligt kan resultere i en brand eller forgiftning. Bortskaf apparatet korrekt, og beskadig ikke rørene i kølemiddelkredsløbet.

 **ADVARSEL:**

Stop aldrig en tørretumbler før tørringens afslutning, medmindre alle elementer hurtigt fjernes og spredes ud, så varmen spredes.

 **ADVARSEL:**

Sørg for god ventilation omkring apparatet.

 **ADVARSEL:**

Skad ikke kølemiddelkredsløbet.

FARE FOR VARM OVERFLADE

- Dørglasset varmes op under drift. Vær omhyggelig med at undgå forbrændinger. Sørg for, at børn ikke leger i nærheden af apparatet.
- Bagsiden af tørretumbleren kan blive meget varm under drift. Vent til tørretumbleren er helt afkølet, før du rører ved dens bagside.
- Hvis du åbner tørretumblerdøren under tørringsprocessen, kan tøjet være meget varmt og udgøre en risiko for forbrænding.

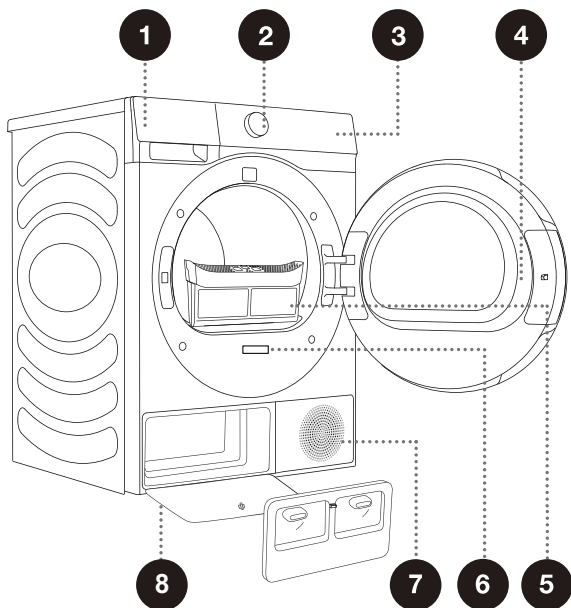
SERVICE

- I tilfælde af ukorrekt forbindelse eller brug eller service af en uautoriseret person skal brugeren dække reparationsomkostningerne for eventuelle skader, der ikke er dækket af garantien.
- Garantien dækker ikke forbrugsstoffer, mindre farveafvigelser, øget støj, der skyldes aldring, som ikke påvirker tørretumblerens funktionalitet, og æstetiske defekter, som ikke påvirker tørretumblerens funktionalitet og sikkerhed.

BESKRIVELSE AF APPARAT

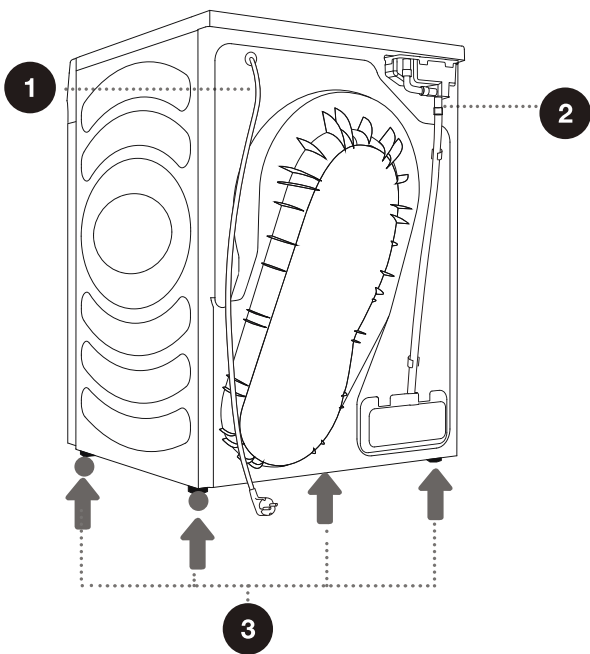
FORSIDE

- 1 Kondenstank
- 2 Programvælgerknop
- 3 Kontrolenhed
- 4 Dør
- 5 Netfilter
- 6 Mærkeplade
- 7 Luftventil
- 8 Dørdæksel til varmeveksler



TILBAGE

- 1 Strømledning
- 2 Kondensafløbslange
- 3 Justerbare fødder



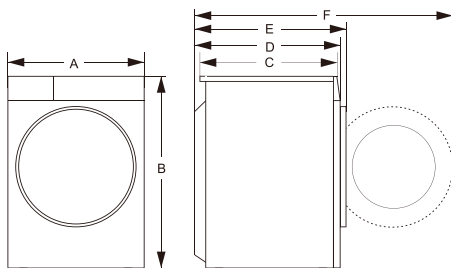
TEKNISK INFORMATION

(AFHÆNGIG AF MODEL)

Typeskiltet med grundlæggende oplysninger om tørretumbleren er placeret på forsiden af tørretumbleren. (Se kapitel "BESKRIVELSE AF APPARAT").

Nominel kapacitet	9 kg
Nettovægt	54 kg
Nominel spænding	220-240 V~
Nominel effekt	550 W
Frekvens	50 Hz
Type af kølemiddel	R290
Kølemiddelvolumen	125 g

Dimensioner (mm)



Indeks	Dimensioner (mm)
A	595
B	845
C	610
D	640
E	670
F	1150

Mærkeplade

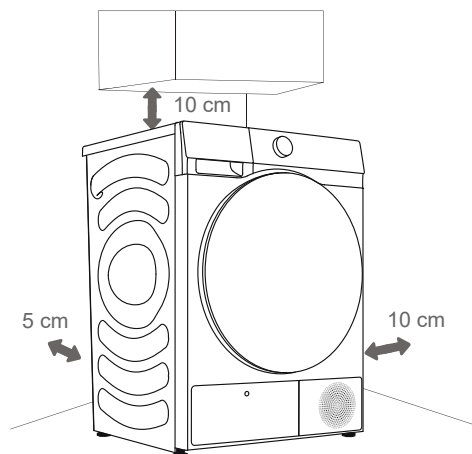
Hisense Dryer
XXXXXXXXXX
XXX-XXXV-XXHz IPX4
Dryer Capacity:Xkg
Input Power:XXXW
Refrigerant:R290(XXXg)



INSTALLATION OG TILSLUTNING

☀ Fjern al emballage. Når du pakker ud, skal du sørge for ikke at beskadige apparatet med en skarp genstand.

LOKATION



☀ Maskinen må ikke være i kontakt med en væg eller møbler. For optimal maskindrift skal der være plads omkring maskinen som angivet på figuren. Undladelse af at tillade de mindst nødvendige frirum kan føre til overophedning.

☀ Ventilationerne på bag- og forsiden af tørretumbleren må aldrig være blokerede.

Installer tørretumbleren på et sted med rigelig ventilation og en temperatur på mellem 10°C og 25°C. Brugen af en tørretumbler ved en lavere temperatur kan resultere i kondens i tørretumbleren. Anbring ikke tørretumbleren et sted, hvor der er risiko for frost. Frosset vand i kondensstanken og pumpen kan beskadige tørretumbleren.

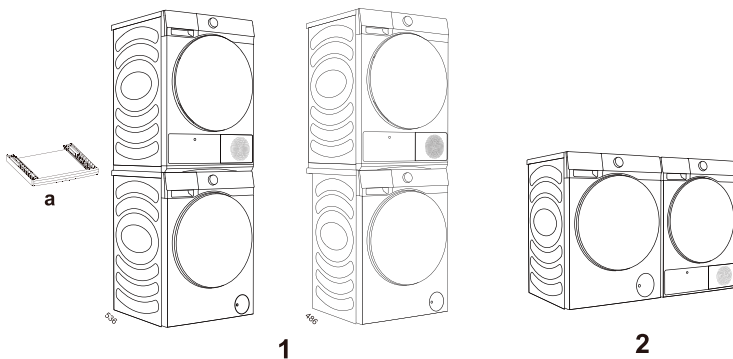
Tørretumbleren afgiver varme. Stil den ikke i et lukket rum, da tørreprocessen kan tage længere tid på grund af begrænset mængde tilgængelig luft.

Belysningen i rummet skal være tilstrækkelig til, at du kan aflæse displayet på kontrolpanelet.

PLACERING AF TØRRETUMBLER

Hvis du ejer en Hisense tørretumbler, kan den kun placeres ovenpå en Hisense vaskemaskine ved brug af et Hisense stabelbeslag (figur 1).

Alternativt kan tørretumbleren stilles ved siden af vaskemaskinen (figur 2). Du kan kontakte kundeservice for at købe varen vist i figur a og installere den i henhold til brugervejledningen.



Stabelbeslag (ekstraudstyr)

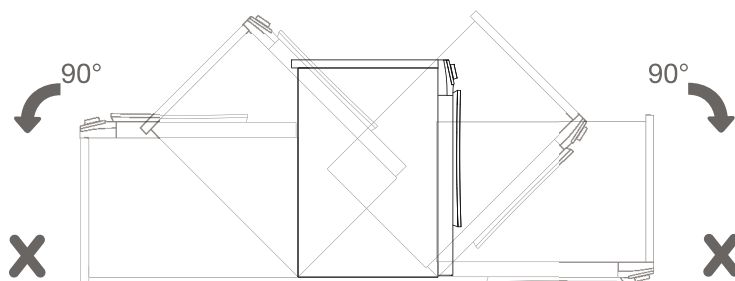
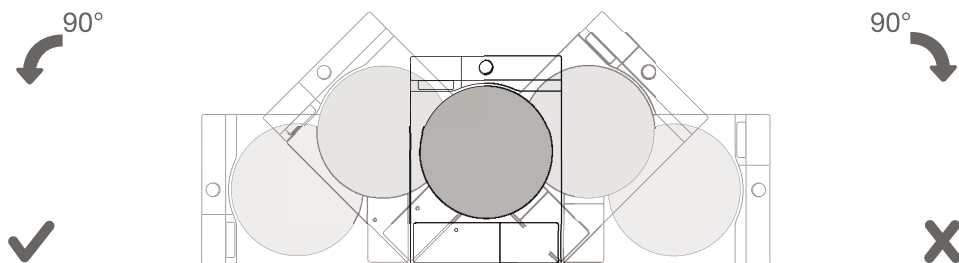
Brug venligst originalt tilbehør. Du kan henvise til følgende anbefalinger til køb af stabelbeslag.

Tørretumbler serie	Tørretumbler dybde (D)	Vaskemaskine serie	Vaskemaskine dybde (D)	Passende stabelbeslag
3S/5S serie	640 mm	3S/5S serie	590 mm / 640 mm	WZXX90-BE****

 Der kræves mindst to personer for at installere tørretumbleren oven på en vaskemaskine.

⚠ Apparateret må ikke installeres på et sådant sted, hvor døren ikke kan åbnes helt uden begrænsninger.

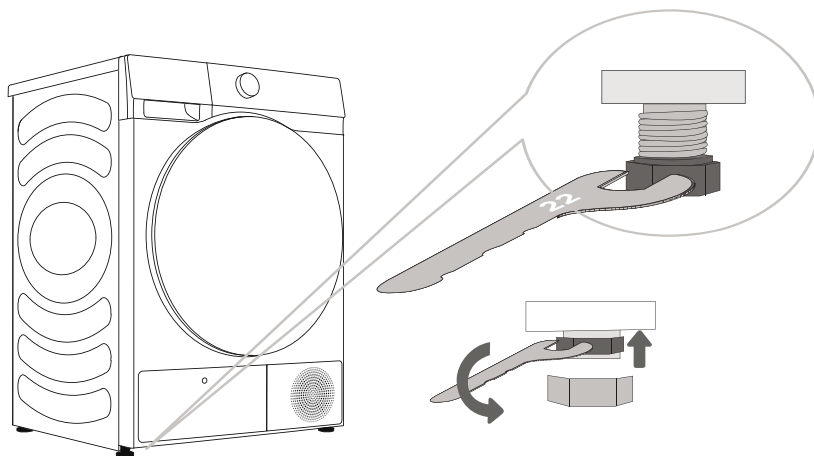
⚠ Placer ikke tørretumbleren på et tæppe med lange fibre, da dette kan hæmme luftcirkulationen.



⚡ Efter installationen skal du vente i 24 timer uden at flytte apparateret, før du benytter det første gang. Hvis tørretumbleren skal lægges ned på den ene side under transport eller service, skal den placeres med venstre side set fra apparatets forside og nedad.

JUSTERING AF FØDDER

Drej de justerbare fødder for at jævne maskinen. Fødderne tillader nivellering med +/- 1 cm. Brug et vaterpas og nøgle nr. 22.



⚠ Gulvet, som apparatet placeres på, skal have en betonbund. Det skal være rent og tørt; ellers kan maskinen glide. Rengør også bunden af de justerbare fødder.

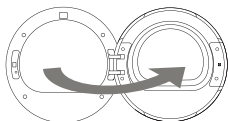
⚠ Maskinen skal stå jævnt og stabilt på en solid base.

⚠ Unlevel maskine kan forårsage vibrationer, glidende og høj betjening. Forkert nivellering af maskinen er ikke dækket af garantien.

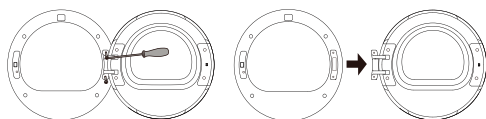
⚠ Unormal eller høj støj kan forekomme under apparatets drift, for det meste som følge af forkert installation.

ÆNDRING AF DØRENS ÅBNINGSRETNING

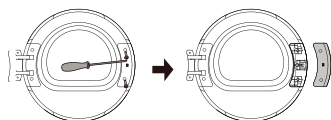
For at ændre dørens åbningsretning, fortsæt som følger.



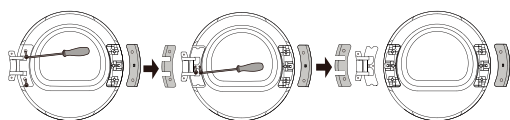
- 1** Åbn døren helt (eksemplet er at skifte fra venstre til højre åbning).



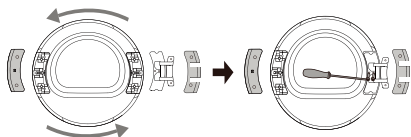
- 2** Skru de to fastgørelsesskruer af dørhængslet af med en stjerneskruetrækker (eller en 8 mm topnøgle) for at tage døren af.



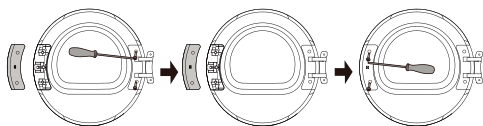
- 3** Skru de to skruer på dørkrogdækslet af med en stjerneskruetrækker, og tag dørkrogdækslet af (inklusive dørkrogen).



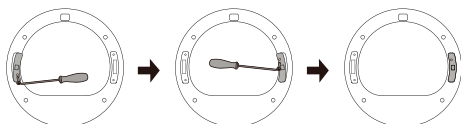
- 4** Skru de to skruer på hængslets dækplade ud, træk den forsigtigt vandret ud, og fjern derefter de to skruer (skruer i rustfrit stål) på den forstærkende jernplade. Tryk på dørhuset med den ene hånd, tag fat i hængslet med den anden hånd, og løft det lidt op for at tage hængslet af positioneringsstiften. Brug om nødvendigt en flad skrue-trækker til at lirke den fri.



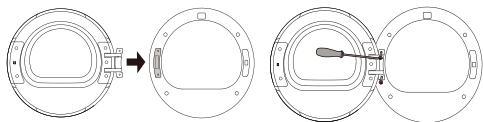
- 5** Drej hængselenheden 180°, monter hængselsamlingen på tappet på den anden side og tryk den fast, og spænd til sidst de to skruer i midten.



- 6 Drej hængselsdækpladen og dørkrogdækpladen henholdsvis 180° og monter dem på den anden side af inderrammen, og stram derefter skruerne til.




- 7 Fjern dørlåseskruen på frontenheden, træk dørlåsen lodret ned med hånden, og drej den 180° til den anden side. Installer den derefter i hullet i frontenheden, træk den ned for at klemme den, og stram skruerne. Nu er omstillingen af dørlåsen færdig.



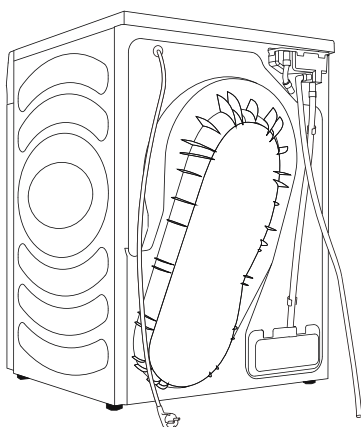
- 8 Til sidst skal du installere dørhængslet på frontenheden, spænde de to skruer og lukke døren. Vending af døren (fra venstre til højre åbning) er færdig.

TØMNING AF KONDENSAT

Fugten fra vasketøjet udsuges i kondensatenheden og samles i kondensstanken.


Under tørreprocessen vil en indikatorlys (symbol ) lyse på displayet for at advare, når kondensatbeholderen er fuld og skal tømmes.

For at undgå at tømme kondensstanken, skal du føre kondensatafløbsslangen, der er placeret på bagsiden af apparatet, direkte ned i et afløb.



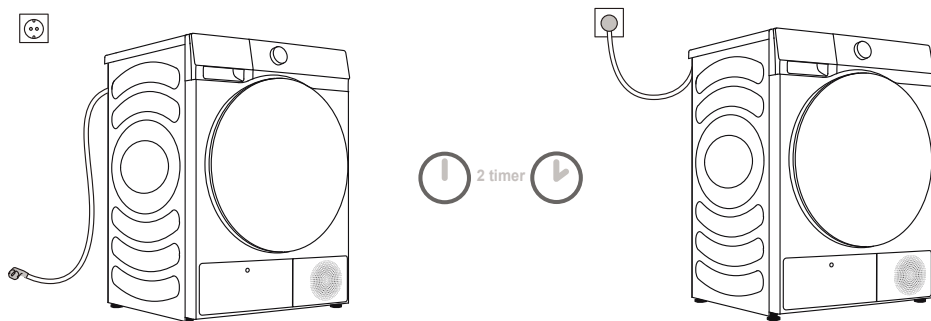
.....
1 Fjern afløbsslangen fra apparatet og hæng den på bagsiden.

.....
2 Fastgør slangen i tilbehøret til plastikåbningen på afløbsslangen.

 Hvis du beslutter dig for at føre afløbsslangen ned i et afløb, skal du sørge for, at slangen er forsvarligt fastgjort. Dette vil forhindre vandspild, som kan resultere i uventede skader.

 Brug altid de slanger, der følger med tørretumbleren.

FORBINDELSE AF STRØMFORSYNING



⚠ Efter installationen skal tørretumbleren stå stille i to timer, før den tilsluttes strømmettet; dette gør det muligt for tørretumbleren at stabilisere sig.

Tilslut apparatet til en jordet stikkontakt, som skal være frit tilgængelig efter installationen. Stikkontakten skal være forsynet med en jordkontakt (i overensstemmelse med relevante bestemmelser).

Se mærkepladen for grundlæggende oplysninger om dit apparat (se kapitlet "BESKRIVELSE AF APPARAT/Teknisk information").

⚠ Vi anbefaler at bruge overspændingsbeskyttelse for at beskytte apparatet mod lynnedslag.

⚠ Maskinen må ikke tilsluttes strømforsyningen ved hjælp af en forlængerledning.

- ⚡ Tilslut ikke maskinen til en stikkontakt beregnet til lille belastning.
- ⚡ Reparation og vedligeholdelse af maskinen skal tildeles uddannede teknikere.
- ⚡ En beskadiget strømledning må kun udskiftes af en person, der er autoriseret af producenten.

FLYTNING OG TRANSPORT EFTER INSTALLATION

Efter hver tørrecyklus kan der forblive kondensvand i tørretumbleren. Tænd for tørretumbleren og vælg et af programmerne og lad apparatet køre i cirka et halvt minut. Dette vil pumpe det resterende vand ud og forhindre beskadigelse af tørretumbleren under transport. Hvis tørretumbleren ikke kan transporteres i en opretstående position, skal den vippes til venstre side.

Pak alt emballagematerialet sammen (plastikposer, andre plastikdele osv.).

⚠ Efter transport skal maskinen stå stille i mindst to timer, før den kobles til strømforsyningen. Apparatet skal installeres og tilsluttes af en uddannet tekniker.

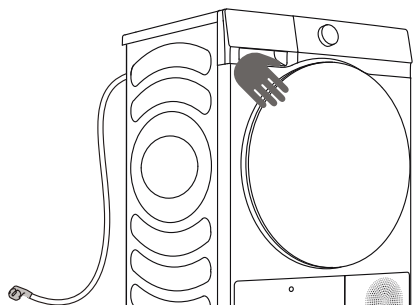
⚠ Hvis apparatet ikke blev transporteret i overensstemmelse med instruktionerne, skal tørretumbleren stå stille i mindst 24 timer, før den igen tilsluttes strømnettet. Hvis dette ikke gøres, kan det resultere i en varmepumpefejl, som ikke er dækket af garantien. Pas på ikke at beskadige kølesystemet (se kapitlet "INSTALLATION OG TILSLUTNING/Placering af tørretumbler").

⚠ Læs brugsvejledningen omhyggeligt, før du tilslutter apparatet. Skader som følge af forkert tilslutning eller brug af maskinen er ikke dækket af garantien.

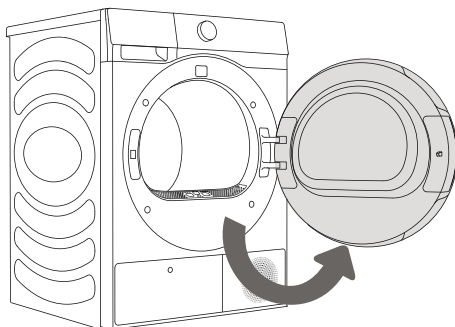
FØR FØRSTE BRUG

Sørg for, at tørretumbleren er afbrudt fra strømmen; Åbn derefter døren ved at trække i venstre side af døren mod dig selv (figur 1 og 2).

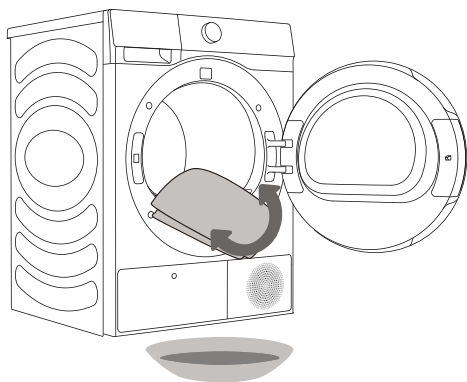
Rengør tromlen med en blød og fugtig klud (figur 3).




1



2





























3

 Brug ikke opløsningsmidler eller vaskemidler, der kan beskadige maskinen (følg venligst anbefalingerne og advarselserne fra producenterne af vaskemidler).

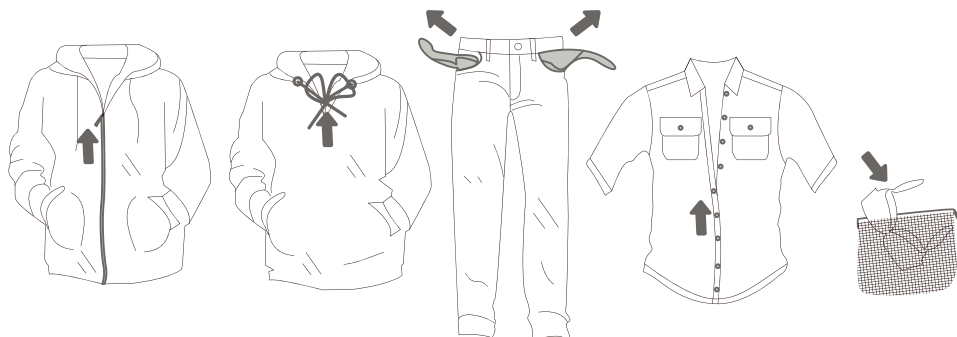
TØRREPROCES, TRIN FOR TRIN (1 - 4)

TRIN 1: HOLD ØJE MED ETIKETTERNE PÅ VASKETØJET

Normal vask; Følsomt vasketøj	Maks. vasketemperatur. 95°C  	Maks. vasketemperatur. 60°C  	Maks. vasketemperatur. 40°C  	Maks. vasketemperatur. 30°C  	Kun håndvask 	Vask ikke 
Blegning	Blegning i koldt vand 			Blegning ikke tilladt 		
Renseri	Renseri med alle midler 	Petroleum opløsningsmiddel R11, R113 	Kemisk rensning i petroleum, ren alkohol og R113 	Tørrens er ikke tilladt 		
Strygning	Varm strygning, maks. 200°C 	Varm strygning, maks. 150°C 	Varm strygning, maks. 110°C 	Strygning ikke tilladt 		
Tør	Tør fladt (placer på en flad overflade) 	Dryp tør  Linjetørring 	Høj temperatur  Lav temperatur 	Må ikke tørretumbles 		

TRIN 2: FORBEREDELSE AF TØRREPROCESSEN FOR TØJ

1. Sorter vasketøjet efter stoffets type og tykkelse (se PROGRAMTABEL).
2. Luk knapperne og lynlåsene, bind eventuelle bånd sammen, og vend lommerne ud.
3. Placer følsomt vasketøj og små genstande i en mesh vasketøjspose.
(Vaskeposen til særlige formål fås som ekstraudstyr.)



Det anbefales ikke at tørre vasketøj, som er fremstillet af særligt sarte stoffer, der kan blive deformeret. Følgende typer vasketøj må ikke tørres i tørretumbleren, da det kan få dit tøj til at deformere:

- lædertøj og andre lædervarer;
- beklædningsgenstande, der er vokset eller behandlet på en sart måde;
- beklædningsgenstande med vigtige træ-, plast- eller metaldele;
- beklædningsgenstande med glitter;
- beklædningsgenstande med metaldele udsat for rust.

OPSTART

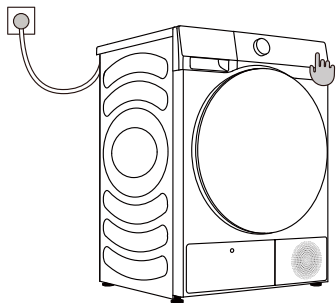
Tilslut tørretumbleren til strømforsyningen.

Tryk på TÆND/SLUK-knappen for at tænde for tørretumbleren (figur 1).

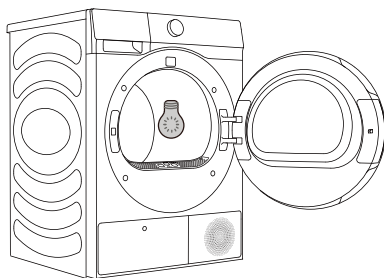
På nogle modeller er lyset i tørretumblerens tromle også tændt (figur 2).

(Lyset i tørretumblerens tromle er ikke egnet til anden brug.)

⚠ Lyset i tørretumblerens tromle må kun udskiftes af producenten, en servicetekniker eller en autoriseret person.



1



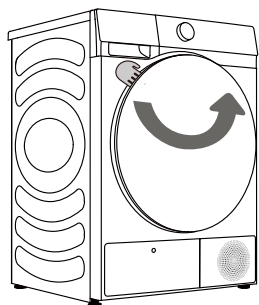
2

FYLDNING AF TØRRETUMBLER

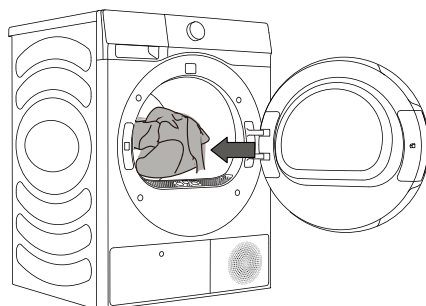
Åbn tromlelågen ved at trække håndtaget mod dig (figur 1).

Placer vasketøjet i tromlen (sørg for, at tromlen er tom) (figur 2).

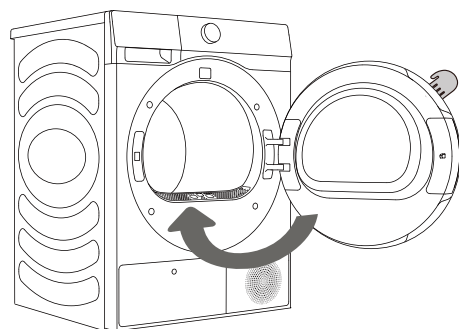
Luk døren (figur 3).



1



2



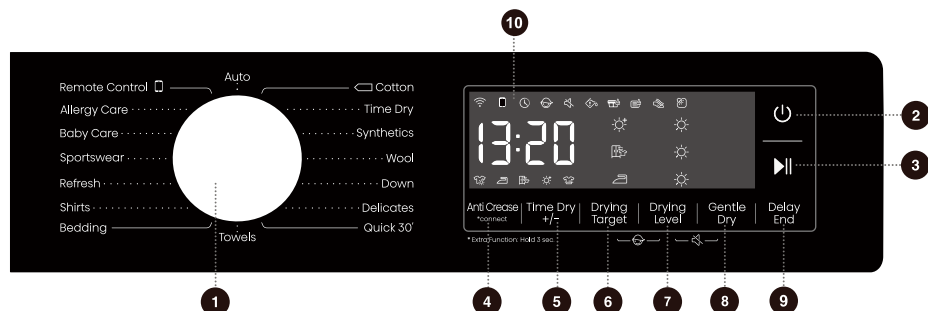
3

☀ Læg vasketøjet i tørretumbleren, efter at det er blevet opvredet eller centrifugeret (anbefalet minimum centrifugeringshastighed: 800 omdrejninger i minuttet).

Overbelast ikke tromlen! Se PROGRAMTABEL og overhold anbefalingerne på typeskiltet. Hvis tørretumblerens tromle er overfyldt, bliver vasketøjet mere krøllet og ujævnt tørret.

☀ Når du tørrer større ting (sengetøj, håndklæder osv.), skal du løsne dem og derefter komme dem i tromlen.

KONTROLENHED



1 PROGRAMVÆLGERKNAP

Drej drejeknappen for at vælge et program.

2 TÆND/SLUK ☹

Tryk på tænd/sluk-knappen for at tænde/slukke for maskinen.

3 START/PAUSE ▶||

Start/Pause programmet.

4 ANTI CREASE *CONNECT (FORBIND) □

Kort tryk tilføjer eller fjerner Anti Crease funktionen. Langt tryk for at styre tørretumblerens netværk.

5 TIME DRY (TØRRETID) +/-

Øg/reducer tørretiden for programmet.

6 DRYING TARGET (TØRHEDSGRAD)

Vælg tørreeffekt.

7 DRYING LEVEL (TØRHEDSNIVEAU) ☀

Tryk for at vælge tørhedsgraden.

8 GENTLE DRY (FORSIGTIG TØRRING)

Tryk for at vælge funktionen for forsigtig tørring.

9 DELAY END (FORSINKET AFSLUTNING) ⌚

Tryk for at forsinke programmets sluttid.

10 DISPLAY

Viser resterende tid, fejlkode og andre oplysninger om programmet.

6+7 BØRNESIKRING

Tryk på disse to knapper samtidigt for at aktivere eller deaktivere Børnesikring.

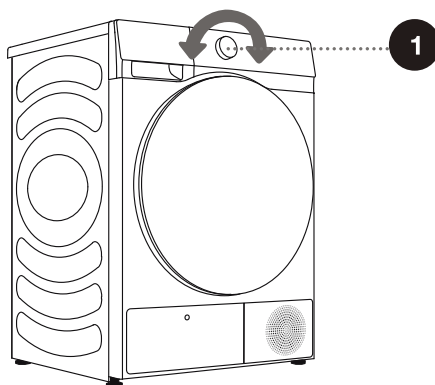
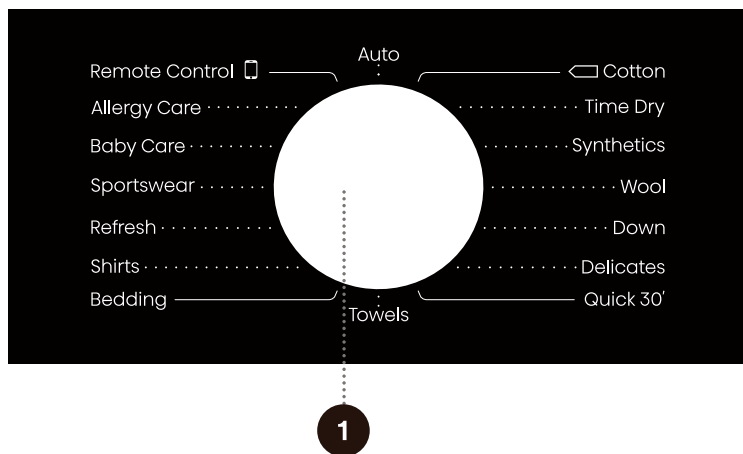
7+8 SLÅ LYDEN FRA

Tryk på disse to knapper samtidigt for at slå lydssignaler til eller fra.

For ekstra funktion: Tryk og hold denne knap nede i 3 sekunder.

TRIN 3: VALG AF VASKEPROGRAM

Vælg **programmet** ved at dreje på programvælgerknappen (1) (afhængigt af typen af vasketøj og det ønskede tørhedsniveau). Se programtabel.



PROGRAMTABEL

Sensortørringsprogrammer

Program	Typer af tøj	Maksimal kapacitet (kg)
☐ Cotton (Bomuld)	Brug dette program til tykkere ikke-følsom bomuld vasketøj.	9
Synthetics (Syntetisk)	Programmet bruges til tørring af vasketøj lavet af syntetiske fibre.	4,5
Down (Dun)	Brug dette program til at tørre tekstiler fyldt eller polstret med dunfjer (puder, dyner, jakker). Tør store genstande separat, og brug om nødvendigt Time Program (tidsprogram).	2
Delicates (Skånsomt)	Brug dette program til at tørre meget delikat vasketøj lavet af syntetiske fibre, som kan være lidt fugtigt efter tørringsprocessen. Vi anbefaler at bruge en speciel vaskepose.	1
Quick 30' (Hurtig 30')	Til hurtig tørring af let og tyndt tøj.	1
Towels (Håndklæder)	Brug dette program til tørring af ikke-følsomme genstande (håndklæder, køkkenklude...). Efter tørring vil varerne være tørre og klar til at blive opbevaret i skabet.	4
Bedding (Sengetøj)	Brug programmet til større emner. Når programmet er færdigt, vil det være tørt. Justeret tromlerotation ville forhindre, at vasketøjet vikler sig sammen.	2,5
Shirts (Skjorter)	Dette program er ideelt til tørring af skjorter og bluser. Justeret tromlerotation ville forhindre vasketøjet i at krølle.	2
Sportswear (Sportstøj)	Brug dette program til tøj med en membran, sportstøj lavet af blandede materialer og åndbare stoffer.	2
Baby Care (Babytøj)	Brug dette program til at tørre babytøj. Vasketøjet vil normalt være tørt.	2
Auto	Brug dette program til tykkere ikke-følsom bomuld vasketøj. Efter tørring vil det være tørt eller lidt fugtigt.	4,5

* EN 61121 testprogram indstilling.

* Disse programmer har omvendt funktion specielt til stor belastning.

Manuelle og specielle tørreprogrammer

Program	Typer af tøj	Maksimal kapacitet (kg)
Time Dry (Tørretid)	Brug dette program til ikke-følsomt vasketøj, der stadig er lidt fugtigt og skal tørres grundigt. I dette program registreres resterende fugt ikke automatisk. Hvis vasketøjet stadig er fugtigt, efter at programmet er afsluttet, skal du gentage programmet; hvis det er for tørt og derfor krøllet og hårdt at røre ved, var den tørretid, du valgte, for lang.	/
Wool (Uld)	Dette korte program er beregnet til blødgøring eller puffning af tøj, lavet af uld tør silke, der skal tørres grundigt i henhold til producentens instruktioner.	1
Refresh (Opfriskning)	I dette program er varmeapparatet slukket. Programmet er velegnet til at opfriske dit vasketøj.	/
Allergy Care (Allergibleje)	Dette program bruges til at fjerne allergener såsom mider.	2

* Hvis dit vasketøj ikke er tørret til det ønskede tørhedsniveau, skal du bruge ekstra funktioner eller bruge et mere passende program.

* Drej knoppen til Fjernstyring, så brugeren kan vælge programmer via APP'en.

TRIN 4: VALG AF YDERLIGERE INDSTILLINGER OG FUNKTIONER

Du kan ændre de grundlæggende indstillinger for de fleste programmer.

Tryk på de relevante funktionsknapper for at justere indstillingerne (før du trykker på START/PAUSE-knappen).

☑️ Aktiver/deaktiver funktionerne ved at trykke på den ønskede knap (før du trykker på START/PAUSE-knappen).

☑️ Visse indstillinger kan ikke vælges for visse programmer. Sådanne indstillinger vil ikke blive tændt, og når den tilsvarende knap trykkes, vil en prompt tone blive udsendt, og knappen vil blinke (se FUNKTIONSTABEL).



2 TÆND/SLUK

Tryk på TÆND/SLUK-knappen for at tænde/slukke for apparatet.

Når apparatet er tændt, går det i standbytilstand med tændt display. For at slukke apparatet i standbytilstand eller efter et program er afsluttet, tryk og hold TÆND/SLUK-knappen nede.

Hvis der ikke udføres nogen operation inden for 10 minutter i standbytilstand, på slutskærmen, eller på vask-tør gentag promptskærmen, slukker apparatet automatisk. I slukket tilstand er alle displays og funktioner deaktiveret.

Når fjernstyringstilstanden er aktiveret, går apparatet i energibesparende tilstand 10 minutter efter det er slukket og slukker automatisk, hvis der ikke udføres nogen handling i 7 dage.

3 START/PAUSE

Tryk på "Start/Pause" for at sætte programmet på pause eller starte det.

Når programmet er sat på pause, kan indstillingerne ikke ændres. For at ændre programmet eller funktionen under drift, tryk på "TÆND/SLUK" for at slukke for apparatet, og tryk igen for at tænde. Vælg det ønskede program og funktion, og start programmet.

4 ANTI CREASE

Kort tryk: Et enkelt tryk aktiverer "Anti Crease" funktionen; et dobbelt tryk deaktiverer den igen.

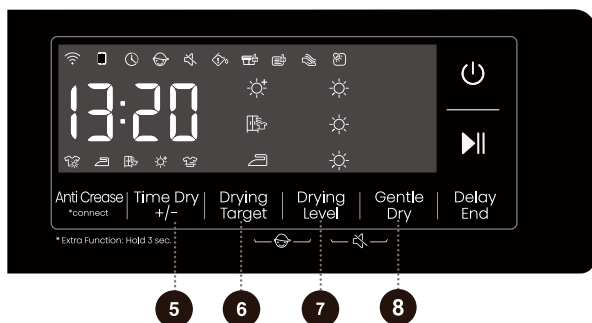
Hvis tøjet ikke kan tages ud i tide efter tørring, skal du vælge anti-krøl programmet. Tromlen vil rotere intermitterende for at forhindre tøj i at krølle.

Tryk på en vilkårlig tast, eller åbn døren for at afslutte anti-krøl programmet.
Hvis der ikke er nogen operation, afsluttes programmet automatisk efter 12 timer som standard.

*CONNECT (FORBIND) 📶

Tryk og hold: Forbind til Wi-Fi på tørretumbleren. Når symbolet "📶" på kontrolpanelet blinker, apparatet opretter forbindelse til Wi-Fi-netværket. Se den specifikke beskrivelse for netværksforbindelse.

"📶"-netværkssymbolet forbliver tændt, når forbindelsen er etableret.



5 TIME DRY (TØRRETID) +/-

Før programmet starter, brug denne funktion til at øge eller reducere tørretiden. Tryk gentagne gange for at cykle gennem tidsindstillingerne. Forskellige programmer har forskellige tidsindstillinger.

6 DRYING TARGET (TØRHEDSGRAD)

Til valg af tørreeffekt.

[☀️] betyder, at tøjet kan opbevares efter tørring.

[👕] betyder, at tøjet kan bæres umiddelbart efter tørring.

[🧺] betyder, at tøjet har en lille mængde vand og kan stryges.

7 DRYING LEVEL (TØRHEDSNIVEAU) ☀️

Tørhedsniveauet er inddelt i 3 niveauer, vist som 1-3 sole på displayet, hvilket gør det muligt at tilpasse tørringen efter tøjets volumen og materiale.

8 GENTLE DRY (FORSIGTIG TØRRING) 🤏

Skjorter, Syntetisk og Delikat: vælg funktionen før start af programmet, og tørretumbleren vil operere ved en relativ lav temperatur, hvilket opnår tørrepleje.



9 DELAY END (FORSINKET AFSLUTNING) ⌚

Denne funktion kan forsinke programmets sluttidspunkt.

Lav en aftale efter valg af programmer og funktioner. Tryk på aftaleknappen for at øge eller reducere aftaletiden. Tiden ændres med 1 time for hvert tryk, og den maksimale valgfri tid er 24 timer.

Aftaletidspunktet er programmets sluttidspunkt, herunder driftstiden for hele programmet, så aftaletiden skal være længere end programmets driftstid.

Når funktionen Forsinket Afslutning er valgt (indstillet), er Ur-ikonet tændt; Når programmet Forsinket Afslutning kører, er Ur-ikonet altid tændt eller blinker (afhænger af modellen).

Efter processen slutter, slukkes Ur-ikonet.

Før programmet starter, kan den valgte aftale annulleres ved at vælge andre programmer eller funktionstaster.

Når programmet er startet, kan du lukke og genstarte tørretumbleren for at annullere aftalen.

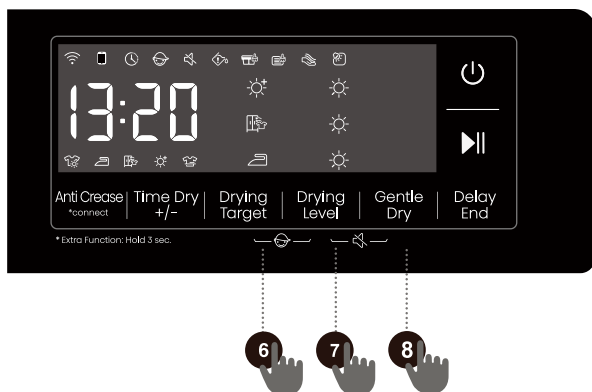
10 DISPLAY

Maskinen kan vise den resterende tid, aftale tid, fejlkode og andre oplysninger om programmet.

Den tid, der vises af programmet, kan være forskellig fra den faktiske driftstid. På grund af sådanne faktorer som tøjtype og volumen, tørringsniveau og omgivelsestemperatur vil den faktiske tørretid automatisk blive justeret. Når programmet slutter, vises "End" (Ende).

Ikoneskrivelse

	Anti-krøl ikon. Når ikonet er tændt, angiver det, at anti-krøl-funktionen er aktiveret.
	Fngug og snavs rengøringsikon. Det blinkende ikon angiver, at du skal rengøre fngug og snavs.
	Ikon for rengøring af vandbeholder. Det blinkende ikon angiver, at vandbeholderen skal tømmes.
	Rengør fordamperspidserne. Når ikonet er tændt, indikerer det, at tørretumbleren er blevet brugt op til tyve gange, så fordamperspidsrne skal rengøres.
	Tromlelyssymbolet. Når tørretumbleren er i gang (hvis programvælgerknappen drejes eller en tast trykkes), i pause, ved programmets slutning eller netop er tændt, tromlelyset forbliver tændt i 1 minut.



6 + 7 **Børnesikring**

Dette er en sikkerhedsfunktion. For at aktivere den, tryk samtidigt på "Drying Target" (Tørhedsgrad) + "Drying Level" (Tørhedsniveau), indtil Børnelåsesikonet lyser op, hvilket indikerer, at Børnelåsen er opsat. Gentag operationen for at deaktivere Børnelås.

Når Børnelås er indstillet, er alle funktionsknapper deaktiveret.

Hvis du slukker for apparatet, deaktiveres børnesikringen.

Når programmet er afsluttet, låses børnesikringen automatisk op.

Børnelåsen har en hukommelsesfunktion og forbliver aktiv, indtil den manuelt ændres.

7 + 8 **Slå lyden fra**

Slukker eller genopretter de akustiske signaler.

Når apparatet er i standby, pause eller i drift, trykkes på "Drying Level" (Tørhedsniveau) + "Gentle Dry" (Forsigtig tørring) for at vise stilleikonet. Alle biplyde vil blive slået fra, undtagen alarmer.

Gentag operationen for at deaktivere stillefunktionen. Al summen vil blive aktiveret.

Stillefunktionen inkluderer også en hukommelsesfunktion, og indstillingen forbliver effektiv, medmindre den manuelt tændes eller slukkes.

FUNKTIONSTABEL

Program	ANTI CREASE	TIME DRY (TØRRETID) +/-	DRYING TARGET (TØRHEDSGRAD)	INDSTILLING AF TØRRENIVEAU	GENTLE DRY (FORSIGTIG TØRRING)	DELAY END (FORSINKET AFSLUTNING)
<input type="checkbox"/> Cotton (Bomuld)	<input type="radio"/>	<input checked="" type="radio"/>	<input type="radio"/>	<input type="radio"/>	<input checked="" type="radio"/>	<input type="radio"/>
Time Dry (Tørretid)	<input type="radio"/>	<input type="radio"/>	<input checked="" type="radio"/>	<input checked="" type="radio"/>	<input checked="" type="radio"/>	<input type="radio"/>
Synthetics (Syntetisk)	<input type="radio"/>	<input checked="" type="radio"/>	<input type="radio"/>	<input type="radio"/>	<input type="radio"/>	<input type="radio"/>
Wool (Uld)	<input type="radio"/>	<input type="radio"/>	<input checked="" type="radio"/>	<input checked="" type="radio"/>	<input checked="" type="radio"/>	<input type="radio"/>
Down (Dun)	<input type="radio"/>	<input checked="" type="radio"/>	<input type="radio"/>	<input type="radio"/>	<input checked="" type="radio"/>	<input type="radio"/>
Delicates (Skånsomt)	<input type="radio"/>	<input checked="" type="radio"/>	<input type="radio"/>	<input type="radio"/>	<input type="radio"/>	<input type="radio"/>
Quick 30' (Hurtig 30')	<input type="radio"/>	<input checked="" type="radio"/>	<input checked="" type="radio"/>	<input checked="" type="radio"/>	<input checked="" type="radio"/>	<input type="radio"/>
Towels (Håndklæder)	<input type="radio"/>	<input checked="" type="radio"/>	<input type="radio"/>	<input type="radio"/>	<input checked="" type="radio"/>	<input type="radio"/>
Bedding (Sengetøj)	<input type="radio"/>	<input checked="" type="radio"/>	<input type="radio"/>	<input type="radio"/>	<input checked="" type="radio"/>	<input type="radio"/>
Shirts (Skjorter)	<input type="radio"/>	<input checked="" type="radio"/>	<input type="radio"/>	<input type="radio"/>	<input type="radio"/>	<input type="radio"/>
Refresh (Opfriskning)	<input type="radio"/>	<input type="radio"/>	<input checked="" type="radio"/>	<input checked="" type="radio"/>	<input checked="" type="radio"/>	<input type="radio"/>
Sportswear (Sportstøj)	<input type="radio"/>	<input checked="" type="radio"/>	<input type="radio"/>	<input type="radio"/>	<input checked="" type="radio"/>	<input type="radio"/>
Baby Care (Babytøj)	<input type="radio"/>	<input checked="" type="radio"/>	<input type="radio"/>	<input checked="" type="radio"/>	<input checked="" type="radio"/>	<input type="radio"/>
Allergy Care (Allergipleje)	<input type="radio"/>	<input type="radio"/>	<input checked="" type="radio"/>	<input checked="" type="radio"/>	<input checked="" type="radio"/>	<input type="radio"/>
Auto	<input type="radio"/>	<input checked="" type="radio"/>	<input type="radio"/>	<input type="radio"/>	<input checked="" type="radio"/>	<input type="radio"/>

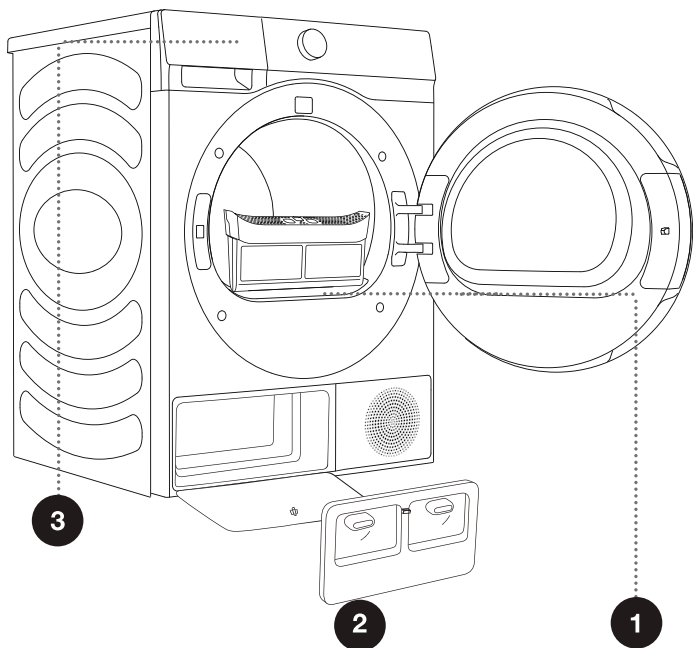
Ekstra funktioner

Kan ikke vælges

VEDLIGEHOLDELSE OG RENGØRING

⚠ Før rengøring skal du afbryde maskinen fra strømforsyningen.

Tørretumbleren er udstyret med et **filtreringssystem** bestående af flere filtre, der forhindrer urenheder i at komme ind i varmevekslersystemet.



1 Netfilter

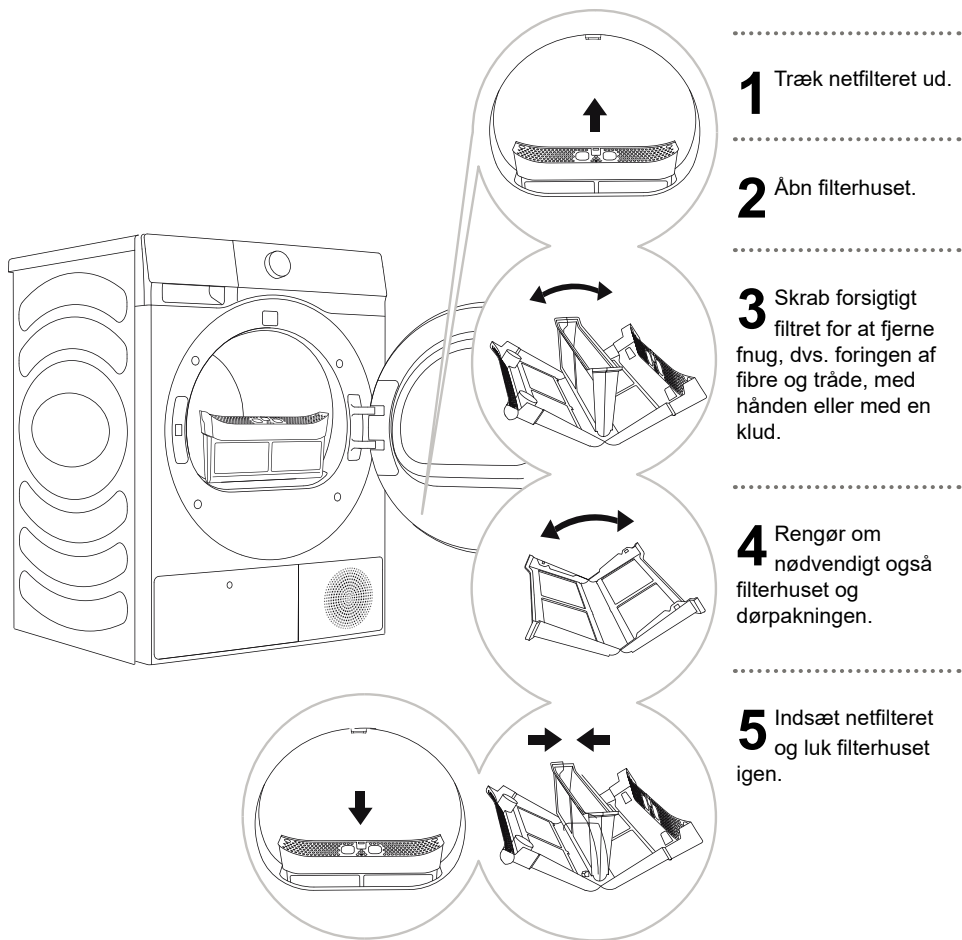
2 Dørdæksel til
varmeveksler

3 Kondenstank

⚠ Betjen aldrig apparatet uden filtrene på plads eller med beskadigede filtre, da ophobet fibre fra stoffet kan forårsage funktionsfejl eller fejl i tørretumbleren.

RENGØRING AF DØRENS NETFILTER

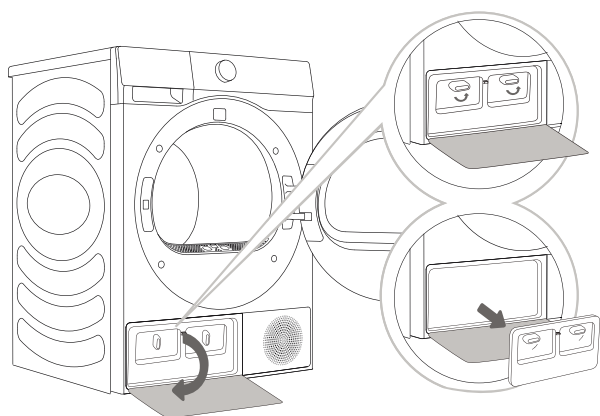
☼ Rengør netfilteret efter hver tørrecyklus.



☼ Sørg for ikke at klemme fingrene på filterdækslet.

RENGØRING AF FILTERET TIL VARMEPUMPE

☂ Der kan forekomme spild af vand under rengøringen. Det anbefales derfor at placere en absorberende klud på gulvet.



- 1** Tryk på spændet på dækslet til varmevekslerdøren nederst til venstre for at åbne dørdækslet.
- 2** Drej låseknappen på dækslet for at låse op.
- 3** Hvis der er støv på varmeveksleren efter længere tids brug, skal du fjerne støvet med værktøj. Rør ikke varmeveksleren direkte med dine hænder for at undgå i juryen.
- 4** Installer det indre dørdæksel til oprindelsespositionerne, lås knoppen og luk varmevekslerdørdækslet.

⚠ Rør ikke ved varmevekslerens indvendige metaldele med bare hænder. Vær opmærksom på faren for skæring. Brug passende beskyttelseshandsker ved rengøring af varmeveksleren.

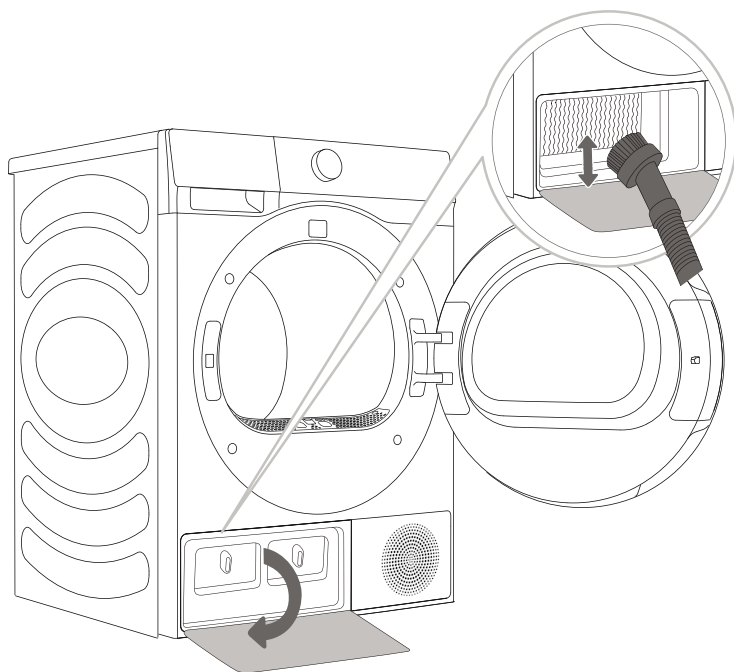
⚠ Forkert rengøring af metalfinerne på varmeveksleren kan beskadige tørretumbleren permanent. Tryk ikke på metalfinerne med hårde genstande som en støvsuger.

Støvet og snavset på metalfinerne på varmeveksleren kan renses med værktøj som støvsuger, blød børste, mv.

Du kan få adgang til varmeveksleren, når varmepumpefilteret er fjernet som beskrevet i afsnittet "Rengøring af filteret til varmepumpe".

Flyt forsigtigt børsten på metalfinerne kun i retning fra top til bund. For meget tryk kan beskadige eller bøje metalfinerne.

☞ Rengør varmeveksleren én gang efter hver tyvende tørrecyklus.

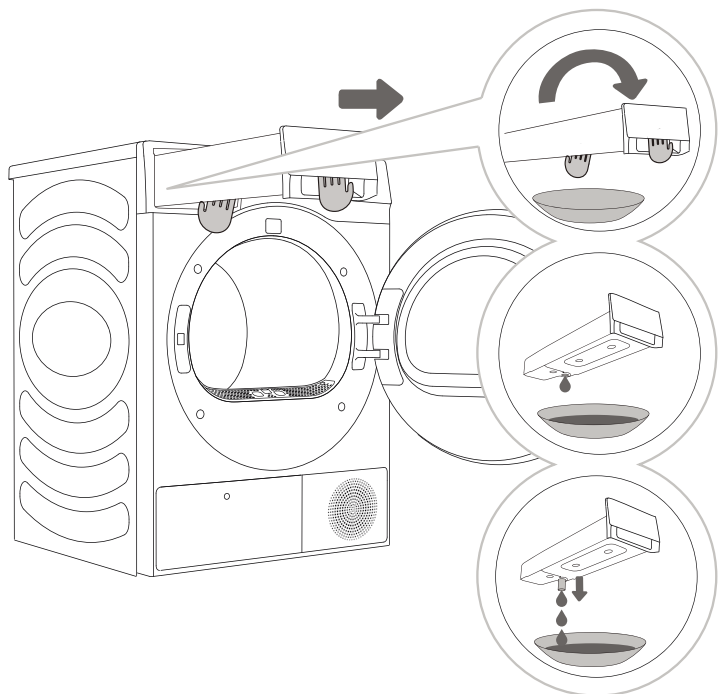


TØMNING AF KONDENSTANK

☼ Tøm kondenstanken efter hver tørrecyklus.

Hvis kondenstanken er fuld, sættes tørreprogrammet automatisk på pause.

☼-ikonet lyser for at indikere, at kondensatbeholderen skal tømmes.



1 Træk kondenstanken ud af tørretumbleren (brug begge hænder som vist på figuren).

2,3 Tøm kondenstanken. Træk tuden ud ved åbningen for lettere tømning. Udskift kondenstanken.

☼ Vand fra kondenstanken kan ikke drikkes.

⚠ Tilsæt aldrig kemikalier eller duftstoffer i kondensatbeholderen.

Det er ikke nødvendigt at tømme kondensbeholderen, hvis afløbsslangen er tilsluttet direkte til et afløb (se kapitlet "INSTALLATION OG TILSLUTNING/Tømning af kondensat").

RENGØRING AF TØRRETUMBLER

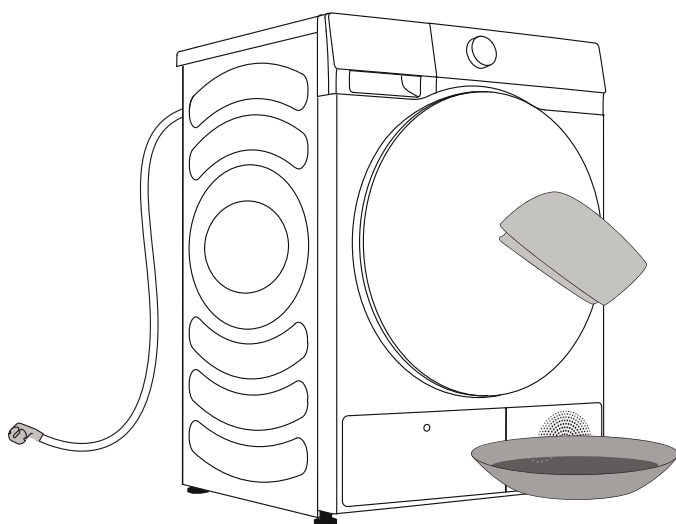
⚠ Før rengøring skal du afbryde maskinen fra strømforsyningen.

Rengør tørretumbleren udvendigt med en blød fugtig bomuldsklud.

⚠ Brug ikke opløsningsmidler eller vaskemidler, der kan beskadige maskinen (følg venligst anbefalingerne og advarslerne fra producenterne af vaskemidler).

Tør alle dele af med en blød klud, indtil de er tørre.

💧 Rengør ikke maskinen med for meget vand!



FEJLFINDING

HVAD SKAL MAN GØRE...?

Eksterne faktorer (f.eks. strømnettet) kan forårsage forskellige fejl (se FEJLFINDINGSTABEL). I så fald:

- Sluk for maskinen og vent et par sekunder.
- Tænd for apparatet og gentag tørreprogrammet.
- De fleste fejl under drift kan løses af brugeren (se FEJLFINDINGSTABEL).
- Hvis fejlen fortsætter, skal du ringe til en autoriseret serviceenhed.
- Reparationer må kun udføres af en autoriseret tekniker.
- Reparation eller ethvert garantikrav som følge af forkert tilslutning eller brug af maskinen er ikke dækket af garantien. I sådanne tilfælde skal reparationsomkostningerne betales af brugeren.

⚠ Garantien dækker ikke fejl som følge af eksterne faktorer (lynedslag, strømsvigt, naturkatastrofer osv.).

FEJLFINDING OG FEJLKODER

Symptom	Anbefalet løsning
Tørretumbleren kan ikke startes.	<ul style="list-style-type: none"> ◇ Kontroller strømtilslutningen. ◇ Bekræft, at tasten "Start/Pause" er trykket ned. ◇ Bekræft, at døren er lukket korrekt. ◇ Sikringen er sprunget, afbryderen er udløst, eller der er opstået strømafbrydelse.
Tørretumbleren fungerer ikke.	<ul style="list-style-type: none"> ◇ Kontroller, om programindstillingen er korrekt. ◇ Bekræft, at der er tøj i tromlen.
Overdreven tørretid.	<ul style="list-style-type: none"> ◇ Kontroller, om programindstillingen er korrekt. ◇ Bekræft, om der er for meget sammenfiltret tøj i klumper. ◇ Kontroller, om filteret er rengjort. ◇ Der er en kølefase efter tørring i nogle programmer.
Dårlig tørreeffekt.	<ul style="list-style-type: none"> ◇ Bekræft, at tøjet har gennemgået spinning i vaskeprocessen. ◇ Kontroller, om programindstillingen er korrekt. ◇ Bekræft, at der ikke er for meget tøj. ◇ Lasten er ikke sorteret korrekt. Om tøj, der ikke er let at tørre, er blandet med tøj, der er let at tørre. ◇ Stor last af tunge stoffer. ◇ Kontroller, om filteret er rengjort.
Den resterende tid på displayet stopper eller hopper.	<ul style="list-style-type: none"> ◇ Den resterende tid kan variere afhængigt af tøjtype, belastning, fugtighedsniveau og omgivelsestemperatur, hvilket er et normalt fænomen.
Tøjet er rynket.	<ul style="list-style-type: none"> ◇ Tøjet har tørret for længe. Prøv en kortere tørretid. ◇ Tøj er blevet efterladt i apparatet i for lang tid, efter at cyklussen er slut.
Tørretumblere ns display viser driftstid forskellig fra den faktiske programvarighed.	<ul style="list-style-type: none"> ◇ For programmer, der stopper automatisk, når tøjet er tørt, beregnes den viste tørretid i henhold til standardmiljø, indledende vasketøjsfugtighed, tøjlast og type. Tørretiden justeres automatisk for enhver ændring i forhold. Forskellen mellem den faktiske tid og visningstiden er normal, hvilket sikrer den bedste tørreeffekt.

Symptom	Anbefalet løsning
Tørretumbleren er for høj.	<ul style="list-style-type: none"> ◇ Kig efter mønter, løse knapper, negle og andre genstande, og fjern dem med det samme. ◇ Kontroller fnugfilteret. Fjern eventuelle genstande, der sidder fast indeni. ◇ Sørg for, at tørretumbleren er jævn og står fast på gulvet. ◇ Tørretumbleren kan humme på grund af luft, der bevæger sig gennem tromlen og ventilatoren. Det er normalt.
Tøjet krymper.	<ul style="list-style-type: none"> ◇ Plejeanvisningerne for tøjet følges ikke. Brug en lav temperatur eller ingen opvarmning indstilling.
Fnug efterlades på tøjet.	<ul style="list-style-type: none"> ◇ Fnugfilteret er ikke blevet rengjort korrekt. ◇ Tøjet er ikke blevet ordentlig sorteret. ◇ Nogle stoffer har mere fnug og bør tørres adskilt fra stoffer, hvor fnug nemt sætter sig fast på. ◇ Væv, papir osv. er blevet efterladt i lommer.
Apparatet har en lugt.	<ul style="list-style-type: none"> ◇ Lugten kan være forårsaget af gummimateriale, der anvendes i apparatet. Denne lugt vil forsvinde efter brug af apparatet flere gange. ◇ Når du vasker tøjet, skal du bruge vaskemidlet i overensstemmelse med producentens anbefalinger. Hvis du bruger for meget rengøringsmiddel, kan uopløst rengøringsmiddel ophobes på tøjet og forårsage lugte. ◇ Du kan lugte tøjet, hvis tøjet blev efterladt i tørretumbleren/vaskemaskinen efter tørring/vask. Tøm straks tøjet efter tørringen eller vaskecyklussen. ◇ Tjek, om du kan lugte den samme lugt i din maskine. Hvis det er tilfældet, skal du rengøre maskinen i henhold til brugsanvisningen. ◇ Hold altid fnugfiltre rene. Hvis der blev efterladt rester i fnugfilteret, kan det forårsage lugt. Tør også fnugfilteret helt efter rengøring.
Maskinen tændes og startes direkte efter strømsvigt, men fungerer ikke.	<ul style="list-style-type: none"> ◇ Når programmet er sat på pause, kan indstillingerne ikke ændres. Hvis du vil ændre programmet eller funktionen under drift eller starte programmet, efter at strømmen er tabt under drift, skal du vælge det ønskede program og den ønskede funktion og starte programmet.

Kode	Fortolkning	Anbefalet løsning
F50/F51	Unormal sensor	◇ Kontakt venligst eftersalgsservice.
F22	Unormalt display, motorkontrolkort og strømkort	◇ Tryk på TÆND/SLUK-knappen i 3 sekunder, og tryk på "Start/Pause"-knappen igen. ◇ Hvis fejlen forbliver, bedes du kontakte eftersalgsservice.
F21	Unormalt displaypanel og strømkort	◇ Tryk på TÆND/SLUK-knappen i 3 sekunder, og tryk på "Start/Pause"-knappen igen. ◇ Hvis fejlen forbliver, bedes du kontakte eftersalgsservice.

SERVICERING

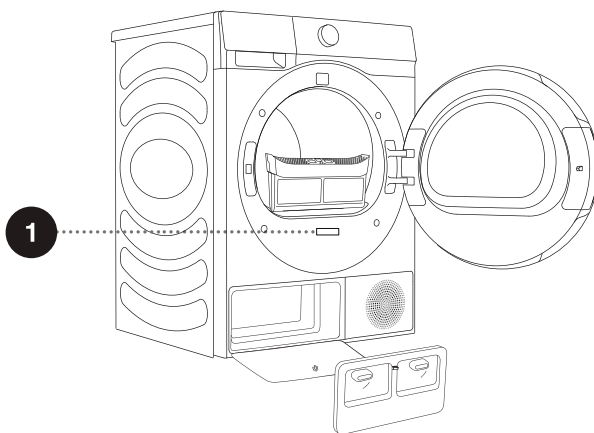
Før du ringer til en servicetekniker

Når du tager kontakt til et servicecenter, bedes du oplyse din apparats informationer (1).

Type, kode/ID, model og serienummer, som findes på typeskiltet placeret på fronten af tromledøren.

⚠ Brug kun reservedele, der er godkendt af fabrikanten til reparation.

⚠ Reparation eller ethvert garantikrav som følge af forkert tilslutning eller brug af maskinen er ikke dækket af garantien.



1

Hisense Dryer
XXXXXXXXXX
XXX-XXXV-XXHz IPX4
Dryer Capacity:Xkg
Input Power:XXXW
Refrigerant:R290(XXXg)



PROGRAMTABEL

Tabellen angiver strømforbruget og varigheden for tørring af en testbatch vasketøj med forskellige mængder, der gennemgår centrifugering ved forskellige hastigheder.

Følgende krav gælder for nedenstående programmer.

Indsugningsluftens temperatur	Stuetemperatur
Indsugningsluftens fugtighed	50 - 60%
Tørretemperatur	Normal

Program	Mængde	Centrifugering (rpm)	Programforbrug, ca (kWh)*	Programvarighed, ca (t:min)*
☐ Cotton (Bomuld)	⊖	1000	1,68	3:45
	⊖	1400	0,93	2:10
	⊖	1400	0,64	1:35
Synthetics (Syntetisk)	⊖	1000	1,08	2:20
	⊖	1000	0,46	1:10
Delicates (Skånsomt)	⊖	1000	0,38	0:50
Quick 30' (Hurtig 30')	⊖	1400	0,16	0:30
Towels (Håndklæder)	⊖	1000	1,09	2:30
	⊖	1400	0,64	1:35
	⊖	1400	0,40	1:00
Bedding (Sengeøj)	⊖	1400	1,09	2:30
	⊖	1400	0,68	1:40
Shirts (Skjorter)	⊖	1000	0,34	0:50
Sportswear (Sportstøj)	⊖	1000	0,90	1:50
Baby Care (Babytøj)	⊖	1000	0,73	1:30
Auto	⊖	1000	1,35	3:00
	⊖	1400	0,85	2:00
	⊖	1400	0,61	1:30

- ⊖ Fuld last
- ⊖ Delvis last
- ⊖ Lille last

☼ På grund af afvigelser med hensyn til type og mængde af vasketøj, centrifugering, strømforsyning, temperatur og fugtighed kan programmets varighed og strømforbrug målt i slutningen afvige fra udsagnene i tabellen.

ANBEFALINGER OG ØKONOMISK ANVENDELSE

Den mest energieffektive måde at tørre på er at tørre den anbefalede mængde vasketøj i hver batch (se PROGRAMTABEL).

Det anbefales ikke at tørre vasketøj lavet af særligt sarte stoffer, der kan blive deformeret med dette apparat.

Brug af skyllemiddel i vaskecyklussen er ikke nødvendigt, da vasketøjet er blødt og glat efter tørring i tørretumbleren. Tørretiden vil være kortere, og strømforbruget vil være lavere, hvis tøjet opvredes eller centrifugeres grundigt inden tørring. Ved at vælge det passende tørreprogram undgår du problemer som overtørring, krympning af stoffet og besvær med at stryge det.

Regelmæssig rengøring af filtrene vil føre til optimal tørretid og minimalt strømforbrug.

Ved tørring af mindre mængder vasketøj eller enkelt tøj kan sensoren muligvis ikke registrere det faktiske fugtniveau i vasketøjet. I sådanne tilfælde anbefales det at tørre det med det tidsindstillede program.

BORTSKAFFELSE

Emballagen er fremstillet af miljøvenlige materialer, der kan genanvendes, bortskaffes eller destrueres uden fare for miljøet. Til dette formål er emballagematerialer mærket korrekt.



Symbolet på produktet eller dets emballage angiver, at produktet ikke må behandles som husholdningsaffald. Tag produktet med til dit lokale genbrugscenter for affald af elektrisk og elektronisk udstyr.

Ved **bortskaffelse** af maskinen ved slutningen af dens levetid skal du fjerne alle strømkabler og ødelægge dørlåsen og kontakten for at forhindre døren i at låse for at sikre børns sikkerhed.

Korrekt **bortskaffelse** af produktet vil bidrage til at forhindre eventuelle negative virkninger på miljøet og sundheden for mennesker, som kan opstå i tilfælde af forkert bortskaffelse af produktet. For nærmere oplysninger om bortskaffelse af affald, kontakt den relevante kommunale myndighed med ansvar for affaldshåndtering, din bortskaffelsestjeneste eller butikken, hvor du købte produktet.

TYPISK FORBRUGSTABEL

Varemærke	Hisense
Nominel kapacitet (kg)	9
Tørretumbler med luftventilation/kondensator	kondensator
Vurdering af energieffektivitet	A+++
Vægtet årligt energiforbrug (kWh) ⁽¹⁾	194,0
Automatisk/ikke-automatisk tørretumbler	Automatisk
Energiforbrug for standardprogrammet for bomuld ved fuld belastning (kWh)	1,64
Energiforbrug for standardprogrammet for bomuld ved dellast (kWh)	0,86
Strømforbrug i slukket tilstand (W)	0,40
Strømforbrug i standbytilstand (W)	0,45
Varighed af standbytilstand (min) ⁽²⁾	5
Standard tørring program ⁽³⁾	<input type="checkbox"/> Cotton (Bomuld)
Vægtet programvarighed for "standardprogram for bomuld ved fuld og delvis belastning" (min)	170
Programvarighed for "standardprogram for bomuld ved fuld belastning" (min)	228
Programvarighed for "standardprogram for bomuld ved dellast" (min)	126
Kondenseringseffektivitet på en skala fra G (mindst effektiv) til A (mest effektiv)	B
Gennemsnitlig kondenseringseffektivitet for "standardprogram for bomuld ved fuld belastning" i procent	85
Gennemsnitlig kondenseringseffektivitet for "standardprogram for bomuld ved dellast" i procent	85
Vægtet kondenseringseffektivitet for 'standard bomuldsprogram ved fuld og delvis belastning' i procent.	85
Lydeffektniveau (dB) ⁽⁴⁾	64
Indbygget installation	Nej

- (1) Baseret på 160 tørringscyklusser for standardbomuldsprogrammet ved fuld og delvis belastning og forbruget af energibesparende tilstande. Det faktiske energiforbrug pr. cyklus afhænger af, hvordan apparatet bruges.
- (2) Hvis husholdningstørretumbleren er udstyret med et strømstyringsystem.
- (3) "standardprogrammet for bomuld" ved fuld og delvis belastning er det standardprogram for tørring, der anvendes til at fremstille mærkningen og databladet. Dette program er velegnet til tørring af normalt vådt bomuldstøj, og det er det mest effektive program med hensyn til energiforbrug til bomuldstøj.
- (4) For standardprogrammet bomuld ved fuld belastning.

Wi-Fi-afbryder

Gå ind i "Indstillinger" interfacet på din smartphone eller tablet PC, aktiver Bluetooth og Trådløs Forbindelse, og forbind til det trådløse netværk.

BEMÆRK

Denne enhed understøtter 2,4 GHz Wi-Fi.

Download

I APP Store (Google Play Store, Apple App Store) på din smartphone eller tablet PC, find ConnectLife appen, download og installer den.

BEMÆRK

Appen kan opdateres uden forudgående varsel for at forbedre ydeevne og brugeroplevelse.

Log ind



Du skal først logge ind på din ConnectLife-konto. Hvis du ikke har en ConnectLife-konto, skal du oprette en. Se venligst appinstruktionerne for detaljer.

BEMÆRK

Hvis du allerede har en Google-konto, kan du logge direkte ind med din Google-konto.


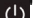
Enhedstilknytning

1. Åbn ConnectLife på din smartphone eller tablet;
2. Tilknyt din enhed på ConnectLife som følger:
 - A. Klik på **"Start here - Add appliances" (Start her - Tilføj apparater)** på **"Home" (Hjem)**-siden, eller klik på **"Add appliances" (Tilføj apparater)** på **"Devices" (Enheder)**-siden, eller klik på "+".
 - B. Vælg **"TUMBLE DRYER" (TØRRETUMBLER)** eller klik på **"Scan QR/BAR code" (Scan QR/BAR-kode)** eller **"Manual entry" (Manuel indtastning)** nedenfor.
 - C. Scan QR/BAR-koden på enheden eller indtast AUID/SN manuelt. Hvis du ikke kan finde den, klik (?) for instruktioner.
 - D. Klik på **"SET UP APPLICATION" (OPSÆT APPLIKATION)**.
 - E. Læs instruktionerne, indstil enheden til "Netværk og tilknytning"-tilstand, og klik på **"NEXT" (NÆSTE)**.
 - F. Appen begynder nu at søge efter enheder, og du kan vælge den ønskede enhed fra søgelisten; hvis den ikke findes, kontrollerer at din Bluetooth er aktiveret. Bluetooth bør være aktiveret hele tiden. Klik derefter på **"NEXT" (NÆSTE)**.
 - G. Vælg dit Wi-Fi, indtast adgangskoden, og klik på **"CONNECT" (FORBIND)**. Apparatet vil starte binding.
 - H. Efter binding med succes, kan du indstille enhedsnavn og placering.
 - I. Nu kan enheden fjernstyres via appen.

* Når -lyset på displayet ikke er tændt, kan du ikke fjernstyre maskinen via en mobil enhed. For at aktivere denne funktion, tryk og hold  knappen på kontrolpanelet ned.

BEMÆRK

Sådan nulstilles Wi-Fi og afbindes alle enheder på apparatet:

1. Tryk på tænd/sluk-knappen for at starte apparatet og forbinde det til netværket som normalt.
2. Tryk og hold de to sidste knapper på kontrolpanelet nede samtidigt i 3 sekunder, skærmen vil vise "c-b".
3. Sluk og genstart apparatet.
4. Efter afbinding skal apparatet slukkes; ellers vil afbinding ikke lykkes. Brugeroplysninger vil blive slettet efter afbinding.
5. Sådan forlades netværkstilstand:
Hvis du ønsker at forlade, når skærmen viser "b-on", tryk på  i 3 sekunder. Du kan slukke apparatet ved at trykke på  eller vente i 5 minutter.

Hisense

life reimagined