

	1	2	3	4					
A	X08061033								A
B	技术要求								B
C	<ol style="list-style-type: none"> 1. 材料：80g胶版纸，正反面印刷； 2. 印刷为黑白单色印刷； 3. 所有印刷内容正确、清晰，不得有漏印、误印，无印刷缺陷； 4. 幅面：(210±3) X (145±3)，(单位：mm)； 5. 未注公差按照GB/T 1804-m； 6. 颜色及整体效果必须经过研发部确认后方能生产，产品检验以封样件为准； 7. 符合RoHS现行标准要求 and REACH指令。 8. 说明书警示语部分的文字大写字母高度必须大于3mm。 								C
D									D
	2211295 QY洗干一体机 挪威文								
	借(通)用件登记								E
	旧底图总号								
					80g双胶纸		洗衣机研发部		
	底图总号						说明书		
	版本号	B	更改单编号	XECN006801	重量	比例			
出图审查	设计	侯昌濛2021.06.21	会签	刘松 2021.06.21					F
	审核	崔维明2021.06.21	会签				X08061033		
日期	工艺	刘泽旺 2021.06.21			图形识别符号 				
	标准化	程木聪2021.06.21	批准	石伟泽2021.06.21					
	1	2	3	4					

Hisense

BRUKERMANUAL

Hisense

Les denne håndboken nøye før du bruker denne maskinen og oppbevar den for fremtidig referanse

INSTRUKSJONER FOR BRUK

SIKKERHETSINFORMASJON

FØR VASKEMASKINEN TAS I BRUK

FORHOLDSREGLER OG GENERELT

ANBEFALINGER

BESKRIVELSE AV VASKETØKER

NØDÅPNING AV DØREN

FØR FØRSTE VASKESYKLUS

FORBEREDELSE AV VASKEN

VAKEMIDLER OG

TILSETNINGSSTOFFER

TØMME VANN ETTER BRUK

STELL OG VEDLIKEHOLD

FEILSØKINGSVEILEDNING

KUNDESERVICE

TRANSPORT / HÅNDBLING

ELEKTRISK FORBINDELSE

INSTALLASJONSVEILEDNING

RASK BRUKSANVISNING

SIKKERHETSINFORMASJON

1. Produsenten forbeholder seg retten til endringer på produktet som kan anses nødvendig eller å være nyttig uten å informere om det i denne bruksanvisningen.
2. Før du bruker den nye vaskemaskinen, må du lese denne instruksjonen nøye og oppbevare den for fremtidig referanse. Hvis du har mistet det ved et uhell, kan du kontakte kundeservice for å få e-kopi eller papir-kopi.
3. Forsikre deg om at kontakten blir jordet ordentlig, og tilkoblingen til vannkilden som er pålitelig.
4. Dette apparatet er ikke til å bli brukt av personer (inkludert barn) med reduserte fysiske, sensoriske eller mentale evner, eller mangel på erfaring og kunnskap, med mindre de har fått tilsyn eller instruksjoner om bruk av apparatet av en person som har ansvaret for sikkerheten.
5. Dette apparatet kan brukes av barn fra 8 år og oppover og personer med reduserte fysisk, sensorisk eller mental evne eller mangel på erfaring og kunnskap hvis de har fått tilsyn eller instruksjoner om bruk av apparatet på en sikker måte og forstå farene som er involvert. Barn skal ikke leke med apparatet. Rengjøring og brukervedlikehold skal ikke utføres av barn uten tilsyn.
6. Barn bør overvåkes for å sikre at de ikke leker med apparatet.
7. Hvis strømledningen er skadet, må den erstattes av produsenten, egen serviceagent eller lignende kvalifiserte personer for å unngå fare.
8. De nye slangesett som følger med apparatet som skal brukes og gamle slangesett skal ikke brukes på nytt.

9. Ventilasjonsåpningen som er på nederst av anhet, kan ikke blokkert av tepper.
10. Barn som er under 3 år bør holde seg borte hvis de ikke får tilsyn kontinuerlig.
11. Det maksimale vannintakstrykket til enheten som blir kontaktet med vannrøret kan være 1MPa. Minimum vannintakstrykk kan være 0.1 Mpa hvis det er nødvanlig for normal drift av utstyret.
12. ADVARSEL: Apparatet må ikke leveres gjennom en ekstern koblingsanordning, for eksempel et tidsur, eller koblet til en krets som slås av og på av offentlige verktøy.
13. Tørketrommelen er ikke brukes hvis industrielle som blir brukt til rengjøring.
14. Lint må ikke samle seg rundt tørketrommelen.(Ikke anvendbar for apparater beregnet til å bli ventilert til utsiden av bygningen)
15. Tilstrekkelig ventilasjon må tilføres for å unngå tilbakestrømning av gasser inn i rommet fra apparater som kan brenne brensel, er inkludert åpne branner.
16. Ikke tørk uvaskede ting i tørketrommelen.
17. Elementer som er blitt tilsmusset med stoffer som matolje, aceton, alkohol, bensin, parafin, flekkfjernere, terpentin, voks og voksfjernings bør vaskes i varmt vann med en ekstra mengde av vaskemiddel før de tørkes i tørketrommelen .
18. Gjenstander som skumgummi (latex-skum), dusjhetter, vanntette tekstiler, gummibakkede artikler og klær eller puter utstyrt med skumgummiputer, bør ikke tørkes i tørketrommelen.

19. Tøymykner eller liknende, bør brukes spesifisert til instruksjoner for tøymykner.
20. Fjern alle gjenstander fra lommene som lightere og fyrstikker.
21. ADVARSEL: Stopp aldri tørketrommelen før tørkesyklusen er slutt, med mindre alle gjenstander blir raskt fjernet og spredt slik at varmen forsvinner.
22. Apparatet må ikke installeres en låsbar dør som er på bak siden, en skyvedør eller en dør med hengsel på motsatt side av tørketrommelen, på en slik måte at en full åpning av tørketrommelen døren er begrenset.
23. Maks tørkekapasitet er 6/5 kg. Det maksimale vaskekapasitet er 10 / 8kg.
24. Kun for privat husholdningsbruk.
25. Dette apparatet er ment å brukes i husholdningsapplikasjoner og lignende applikasjoner, slik som:
 - personalet kjøkkenområder i butikker, kontorer og andre arbeidsmiljøer;
 - gårdshus;
 - av kunder i hoteller, moteller og andre miljøer av boligtype;
 - bed og breakfast typen miljøer;
 - områder for felles bruk i boligblokker eller i launderettes.

FØR DU BRUKER VASKEMASKINEN

1. Fjern emballasjen og inspeksjon

- Endre utpakking, sikre at vaskemaskinen er uskadet. Hvis du er i tvil, må du ikke bruke vaskemaskinen, ta kontakt med kundeservice eller din lokale forhandler,
- Sjekk om tilbehøret og delene som er levert av meg,
- Oppbevar emballasjematerialene (plastposer, polystyrendeler osv.) utilgjengelig for barn, og de er potensielt farlig,

2. Fjern transportboltene

- Vaskemaskinen er utstyrt med transportbolter for å unngå mulig skade på interiøret under transport. Før du bruker maskinen, er det viktig at transportboltene fjernes.
- Etter at de er fjernet, dekker du åpningene med de 4 lukkede plastlokkene.

3. Installer vaskemaskinen

- Flytt apparatet uten å løfte det ved benkeplaten,
- Instal apparatet på en solid og jevnt underlag, fortrinnsvis i et hjørne av rommet.
- Forsikre deg om at alle fire føttene er stabile og hviler på gulvet, og deretter sjekke at vaskemaskinen er helt jevn (bruk et vater).
- Forsikre deg om at ventilasjonsåpningene i bunnen av vaskemaskinen (hvis tilgjengelig etter din modell) ikke hindres av et teppe eller annet materiale.

4. Vanninntak

- Koble til vanntilførselsslengen i samsvar med forskriftene til ditt lokale vannselskap,
- Vanninntak - Avhengig av modeller:
Enkelt inntak - Bare kaldt vann
Dual inlet- Varmt og kaldt vann
- Vannkran: 3/4 gjenget slangekobling

5. Tøm (Drain)

- Koble avløpsslangen til sifonen eller kroken den over kanten av en vask ved hjelp av: "U" bøyen som følger med.
- Hvis vaskemaskinen er koblet til et integrert dreneringssystem, må du forsikre deg om at sluken er utstyrt med en ventilasjon for å unngå samtidig påfylling og tømning av vann (heverteffekt).
- Fest avløpsslangen for å sikre for å unngå skålding mens maskinen drenering.

6. Elektrisk tilkobling

- Elektriske tilkoblinger må utføres av en kvalifisert tekniker i samsvar med produsentens anvisninger gjeldende standard sikkerhetsforskrifter.
- Data angående spenning, kraftforbruk og beskyttelseskravene som er gitt på innsiden av døren,
- Apparatet må være koblet til strømmettet ved hjelp av en stikkontakt med en jordforbindelse i samsvar med gjeldende forskrifter. Vaskemaskinen må jordes etter loven. Produsenten fraskriver seg alt ansvar for skade på eiendom eller skade på personer eller dyr på grunn av manglende overholdelse av instruksjonene gitt ovenfor.
- Ikke bruk skjøteledninger eller flere stikkontakter. Pass på at kapasiteten på sokkelen er kraftig nok til å kjøre maskinen under oppvarming
- Før du utføre noe vedlikehold på vaskemaskinen, må du koble den fra strømforsyninger.
- Etter installasjon, må tilgang til strømkontakten eller frakobling fra strømmettet sikres til enhver tid via en dobbeltpolet bryter.
- Ikke bruk vaskemaskinen dersom den har blitt skadet under transport, informer kundeservice.
- Elektriske kabler som må byttes ut, skal utføres av kundeservice.
- Apparatet må bare brukes i husholdningen til foreskrevet bruk.

Størrelse på maskinen

Bredde: 615 mm

Høyde: 855 mm

Dybde: referere til programoversikten

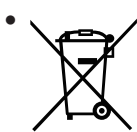
FORHOLDSREGLER OG GENERELLE ANBEFALINGER

1. Emballasje

- Emballasjen er helt resirkulerbar og er merket med gjenvinnings symbolet ♻️. Følg gjeldende lokale forskrifter når du kaster emballasjen.

2. Avhending av emballasje og skroting av gamle vaskemaskiner

- Vaskemaskinen er bygd av gjenbrukbare materialer og må kastes i samsvar med gjeldende lokale forskrifter for avfallshåndtering.
- Før avhending bør man fjerne alle rester, ta av dørhåndtaket, og kutte av strømkabelen, slik at vaskemaskinen er gjort ubrukkelig.



- Dette apparatet er merket i henhold til det europeiske direktivet for avfall etter elektrisk og elektronisk utstyr (WEEE). Ved å sikre at dette produktet kastes på riktig måte, vil du bidra til å forhindre potensielle negative konsekvenser for miljøet og menneskenes helse, som ellers kunne vært forårsaket av upassende avfallshåndtering av dette produktet.

Symbolet på produktet eller på dokumentene som følger med produktet, indikerer at dette apparatet ikke kan behandles som husholdningsavfall. I stedet skal det overleveres til gjeldende innsamlingssted for elektrisk gjenvinning av elektrisk og elektronisk utstyr. Avhending må utføres i samsvar med lokale miljøbestemmelser for avfallshåndtering. For mer detaljert informasjon om behandling, gjenvinning og resirkulering av dette produktet, vennligst kontakt ditt lokale bykontor, din renovasjonstjeneste eller butikken der du kjøpte produktet.

3. Beliggenhet og omgivelser

- Vaskemaskinen må bare installeres på lukkede rom. Installasjon på badet eller andre steder der luft er fuktig anbefales ikke.
- Oppbevar ikke brennbare væsker i nærheten av apparatet.

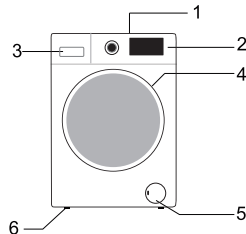
4. Sikkerhet

- Ikke la apparatet være koblet til når det ikke er i bruk. Koble aldri strømmen fra strømforsyningen hvis hendene dine er våte.
- Skru av kranen.
- Slå av maskinen eller koble den fra strømmettet før rengjøring og vedlikehold.

- Rengjør utsiden av vaskemaskinen med en fuktig klut. Ikke bruk slipende rengjøringsmidler.
- Åpne aldri døren med makt eller bruk den som et trinn.

BESKRIVELSE AV VASKETØRKEREN

- 1 Benkeplate
- 2 Kontrollpanel
- 3 Dispenser for vaskemiddel
- 4 Dør
- 5 Sokkel som dekker pumpetilgang
- 6 Justerbare føtter



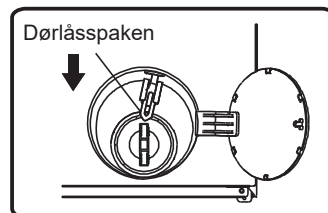
Kontrollpanelets utforming og utseende vil avhenge av modellen

NØDDØRÅPNING

Hvis døren ikke åpnes på grunn av strøbrudd eller andre spesielle omstendigheter, kan dørlåsspaken ved avløpspumpedøren brukes til nødåpning.

Merk:

1. Ikke bruk nøddøråpningen når maskinen fungerer normalt;
2. Forsikre deg at trommelen har stopp, uten høy temperatur, før bruk, og at vannstanden er lavere enn døråpningen. Hvis vannstanden er høyere, tøm vann gjennom avløpsrøret (hvis tilgjengelig) eller ved å skru ut filteret sakte.
3. Driftsmetode: Åpne dekslet til dreneringspumpedøren, trekk ned låsspaken ved hjelp av et verktøy, og deretter kan døren åpnes (angitt på figuren).




FØR FØRSTE VASKESYKLUS

For å fjerne eventuelle gjenværende vann som brukes under testing av produksjon r, anbefaler vi at du utfører en kort vaskesyklus uten tøy.

1 Åpne kranen.

2 Lukk døren.

3 Hell litt vaskemiddel (ca. 30 ml) i hovedvaskkammeret  til vaskemiddeldispenseren.

4 Velg og start et kort program (se egen hurtig referanse guide).

FORBEREDELSE AV VASKEN

1. Sorter tøyet i henhold til ...

- Type stoff / symbol for pleiemerking

Bomull, blandede fibre, lettstelt / syntetisk, ull, håndvask varer.

Ullvaskesyklusen til denne maskinen er testet og godkjent av The Woolmark Company for vasking av Woolmark-plagg merket som “maskinvask”, forutsatt at plaggene vaskes i henhold til instruksjonene på plaggetiketten og de som er utstedt av produsenten av denne vaskemaskinen.

- Farge

Separer fargede og hvite gjenstander. Vask nye fargede artikler hver for seg.

- Laste inn

Vask gjenstander i forskjellige størrelser i samme belastning for å forbedre vaskeeffektiviteten og fordelingen i trommelen.

- Finvask

Vask små gjenstander (f.eks. Nylonstrømper, belter osv.) Og gjenstander med kroker (f.eks. BH) i en tøypose eller putetrek med glidelås. Fjern alltid gardinringer eller vask gardiner med ringene inne i en bomullspose.

2. Tøm alle lommene


Mynter, sikkerhetsnåler osv. Kan skade tøyet, så vel som apparatets trommel og kar.

3. Fester

Lukk glidelåser og fest knapper eller kroker; løse belter eller bånd bør knyttes sammen.

Flekkfjerning

Blod, melk, egg etc. blir vanligvis fjernet ved hjelp av den enzymfasen av programmet.

- For å fjerne rødvin, kaffe, te, gress og fruktflekker osv., Legg til en flekkfjerner i hovedvaskkammeret  på vaskemiddeldispenseren.
- Forbehandle tungt tilsmussede områder med flekkfjerner om nødvendig

Farging

- Bruk bare fargestoffer som er egnet for vaskemaskiner.
- Følg produsentens instruksjoner.
- Vaskemaskinens plast- og gummideler kan farges av fargestoffer.

Laste inn tøyet

- 1 Åpne døren.
- 2 Legg artiklene en av gangen løst inn i trommelen, uten overfylling. Observer tøymengde som er gitt i hurtigreferanseguiden.
Merk: Overbelastning maskinen vil gi utilfredsstillende vaskeresultater og krøllete tøy.
- 3 Lukk døren.

VASKEMIDLER OG TILSETNINGSSTOFFER

Bruk alltid lavt skummende vaskemiddel med høy virkningsgrad for en vaskemaskin med front innlegg.

Valg av vaskemiddel avhenger av:

- type stoff (bomull, lettstelt / syntetisk stoff, delikate gjenstander, ull).
Merk: Bruk bare spesifikke vaskemidler for å vaske ull
- farge
- vasketemperaturen
- grad og type tilsmussing

Bemærke

Eventuelle hvite rester på mørke stoffer er forårsaket av uopløselige forbindelser som brukes i moderne fosfatfrie pulvervaskemidler. Hvis dette skjer, riste eller børsting med stoff eller benytte et flytende vaskemiddel. Bruk kun vaskemidler og tilsetningsstoffer som er spesielt produsert for husholdningsvaskemaskiner. Når du bruker avkalkingsmidler, fargestoffer eller blekemidler til forvask, må du forsikre deg om at de er egnet for bruk i husholdningsvaskemaskiner. Avkalkingsmaskiner kan inneholde produkter som kan skade vaskemaskinen din. Ikke bruk løsemidler (f.eks. Terpentiner, bensin). Ikke vask tekstiler som er behandlet med løsemidler eller brennbare væsker.

Dosering

Følg doseringsanbefalingene på vaskemiddelpakken. De er avhengige av:

- grad og type tilsmussing
- størrelse på vask
følg instruksjonene for vaskemiddelprodusenten for full belastning; halv belastning: 3/4 mengden brukt til full last; minimumsbelastning (ca. 1 kg): 1/2 mengden brukt til full last;
- vannhardhet i ditt område (be om informasjon fra vannselskapet). Mykt vann krever mindre vaskemiddel enn hardt vann

Merknader:

For mye vaskemiddel kan resultere i overflødig skumdannelse, noe som reduserer vaskeeffektiviteten. Hvis vaskemaskinen lager for mye skum, kan det forhindre sentrifugering. Utilstrekkelig vaskemiddel kan føre til grått tøy over tid og kalsifiserer varmesystemet, trommelen og slangene også.

Hvor skal du legge vaskemiddel og tilsetningsstoffer

Vaskemiddelskuffen har tre kamre (fig. "A")

Forvaskkammer

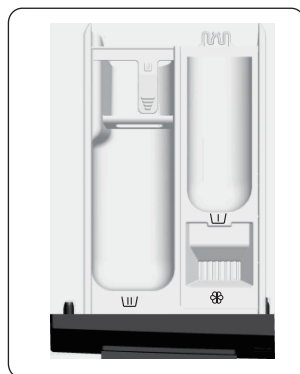
- Vaskemiddel for forvask / bløtlegging

Hovedvaskkammer

- Vaskemiddel for hovedvask
- Flekkfjerner
- Avkalkingsmiddel (vannhardhetsklasse 4)

Tøymyknerkammeret

- Tøymykner



A

Merknader:

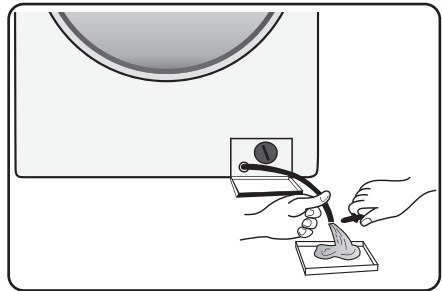
- Oppbevar vaskemidler og tilsetningsstoffer på et trygt, tørt sted utilgjengelig for barn.
- Flytende vaskemidler kan brukes til programmer med forvask. I dette tilfellet må det imidlertid brukes et pulvervaskemiddel til hovedvask.
- Ikke bruk flytende vaskemidler når du aktiverer "Start Delay" -funksjonen (hvis tilgjengelig på vaskemaskinen din).

- For å hindre problemer ved bruk av høykonsentrert pulver og flytende vaskemidler, kan en bruke den spesielle vaskemiddel ball eller pose som følger med vaskemidlet og plassere den direkte inne i trommelen.
- Når du bruker avkalkingsmidler, blekemidler eller fargestoffer, må du forsikre deg om at de er egnet for vaskemaskiner. Avkalkingsmiddel kan inneholde forbindelser som kan skade deler av vaskemaskinen.
- Ikke bruk løsemidler i vaskemaskinen (f.eks. Terpentin, bensin).

TØMNING AV RESTVANN (avhengig av modell)

Før du tømmer restvannet, må du slå av apparatet og trekke det ut av stikkkontakten. Fjern sokkelen, plasser en beholder under den.

- 1 Trekk ut nødavløpsrøret på maskinen.
- 2 Sett enden på nødavløpsrøret i en beholder.
- 3 Drei nødplugg for avløpsrør og fjern den når den løsner.
- 4 Inntil vannet renner ut naturlig.
- 5 Sett på nytt nødstille avløpsrør pluggen.
- 6 Fyll vaskemiddelboksen med 1 liter vann for å sjekke utløpsrøret. Sjekk om det er lekkasje ved tilkoblingen av rørpluggen.
- 7 Sett nøddreneringsrøret tilbake.



STELL OG VEDLIKEHOLD

Apparatets eksteriør og kontrollpanel

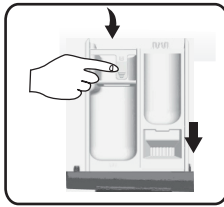
- Kan vaskes ned med en myk, fuktig klut.
- Litt nøytralt vaskemiddel (ikke slipende) kan også brukes.
- Tørk med en myk klut.

Dørpakning

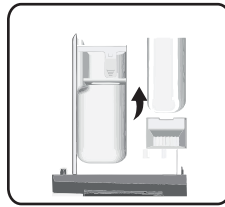
- Rengjør med en fuktig klut når det er nødvendig.
- Sjekk tilstanden dørpakningen med jevne mellomrom.

Vaskemiddeldispenser

- 1 Trykk utlørserspaken i hovedvask nedover og fjern skuffen (fig. "B").
- 2 Fjern vannlåsen i skyllespalten. (fig. "C").
- 3 Vask alle delene under rennende vann.
- 4 Sett sifonen på plass i vaskemiddelskuffen og sett skuffen tilbake i huset



B



C

Filter

Vi anbefaler at du sjekker og rengjør filteret regelmessig, minst to eller tre ganger i året.

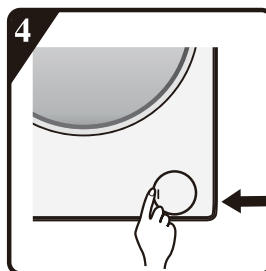
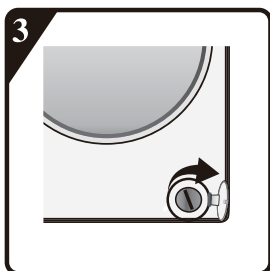
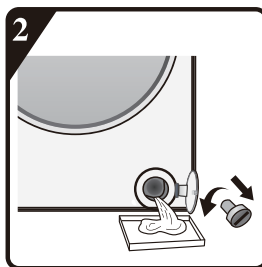
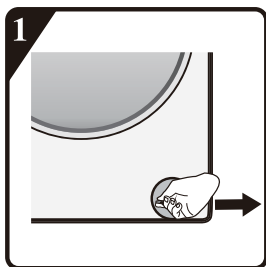
Spesielt:

- Hvis apparatet ikke drenerer ordentlig, eller hvis den ikke klarer å utføre sentrifugering sykluser.
- Hvis pumpen er blokkert av fremmedlegemer (f.eks. Knapper, mynter eller sikkerhetsnåler).

VIKTIG: Forsikre deg om at vannet er avkjølt før du tømmer apparatet.

- 1 Stopp apparatet og trekk ut stikkontakten.
- 2 Sett fjerningsverktøy som en skrutrekker inn i den lille åpningen på bunnplaten, trykk bunnplaten nedover med mye styrke og åpne den.

- 3 Sett en flat beholder under filterdøren, og tøm deretter med nødavløpsrør (se [tømme restvann] for spesifikke driftsmetoder). Løsne deretter filteret mot klokken, og skru ut filteret helt.
- 4 Rengjør filteret og filterkammeret.
- 5 Kontroller at pumpens rotor beveger seg fritt.
- 6 Sett inn filteret igjen og skru det inn med klokken så langt det går.
- 7 Installer sokkelen på nytt, spesielt:



Vannforsyningslange

Kontroller tilførselsslangen regelmessig for sprøhet og sprekker, og bytt den ut om nødvendig med en ny slange av samme type (tilgjengelig fra kundeservice eller spesialforhandler).

Nettfilter for vanntilkobling

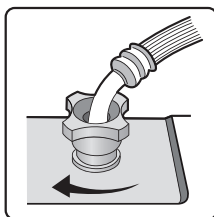
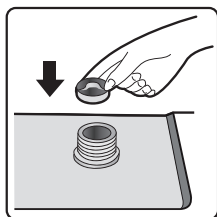
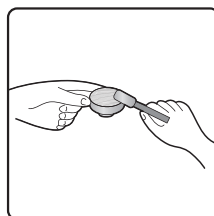
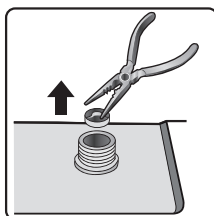
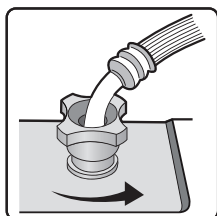
Kontroller og rengjør regelmessig.

For vaskemaskiner med innløpsslange som vist på bildene "D",

- 1 Lukk kranen og løsne inntaksslangen på kranen.
- 2 Rengjør det indre filteret og skru vanninntaksslangen tilbake på kranen.
- 3 Skru nå tilførselsslagen på baksiden av vaskemaskinen.
- 4 Trekk av nettfilteret fra vaskemaskintilkoblingen med universal tang og rengjør det.
- 5 Sett på nytt nettfilteret og skru inn slangen på igjen.
- 6 Trekk på kranen og sørg for at tilkoblingene er helt vanntette.



D



FEILSØKINGSVEILEDNING

Avhengig av modell, er vaskemaskinen utstyrt med forskjellige automatiske sikkerhetsfunksjoner, som gjør det mulig å oppdage feil i god tid, og sikkerhetssystemet kan da reagere riktig. Disse feilene er ofte så små at de kan løses i løpet av få minutter.

Vaskemaskinen starter ikke, ingen indikatorlamper er på.

Sjekk om:

- støpselet er satt inn i kontakten
- stikkkontakten fungerer korrekt (bruke en bordlampe eller lignende for å teste den).

Vaskemaskinen starter ikke ... og indikatorlampen “Start / Pause” blinker.

Sjekk om:

- døren er ordentlig lukket (barnesikkerhet);
- “**Start / Pause**” -knappen har blitt trykket;
- “Vannkranen lukket” lyser. Åpne vannkranen og trykk på “**Start / Pause**” -knappen.

Apparatet stopper under programmet (varierer avhengig av modell)

Sjekk om:

- døren har blitt åpnet og “**Start / Pause**” indikatorlampen blinker. Lukk døren og trykk på Start/Pauseknappen igjen.
- Sjekk om det er for mye skum inni, maskinen går inn i kill-foam-rutinen. Maskinen vil kjøre igjen automatisk etter en periode.
- vaskemaskinens sikkerhetssystem er aktivert (se “Tabell for feilbeskrivelse”).

Rester fra vaskemiddel og tilsetningsstoffer som er igjen i vaskemiddelskuffen ved slutten av vasken.

Sjekk om:

- dekselet på skyllemiddelkammeret og separatoren til hovedvaskkammeret er riktig installert i vaskemiddeldispenseren og alle delene er rene (se “Pleie og vedlikehold”) ;

- tilstrekkelig vann kommer inn. Nettfiltrene til vannforsyningen kan blokkeres (se "Pleie og vedlikehold") ;
- Separatorens posisjon i hovedvaskekammeret er tilpasset bruk av pulver eller flytende vaskemiddel (se "Vaskemiddel og tilsetningsstoffer").

Maskinen vibrerer under sentrifugeringen syklus

Sjekk om:

- vaskemaskinen er i plan og står fast på alle fire føtter;
- transportboltene er fjernet. Før du bruker maskinen er det viktig at transportboltene fjernes.

Sluttresultatene er dårlige.

Vaskemaskinen har et ubalanse deteksjon og korreksjon system. Hvis det er lastet inn enkelte tunge gjenstander (f.eks. badekåper), kan dette systemet redusere sentrifugeringen automatisk eller til og med avbryte sentrifugeringen helt hvis den oppdager for stor ubalanse, selv etter flere sentrifugeringer, for å beskytte vaskemaskinen

- Hvis tøyet fremdeles er for vått på slutten av syklusen, må du fjerne noen tøyvarer og gjenta sentrifugeringssyklusen.
- Overdreven skumdannelse kan forhindre spinning. Bruk riktig mengde vaskemiddel.
- Sjekk at sentrifugehastigheten velgeren ikke har blitt satt til "0".

Hvis vaskemaskinen har en tidsvisning: den opprinnelige viste programtiden forlenges / forkortes med en periode:

Dette er vaskemaskinens normale kapasitet til å tilpasse seg faktorer som kan ha innvirkning på vaskeprogrammets tid, f.eks .:

- overflødig skumdannelse;
- ubalanse i last på grunn av tunge tøy;
- forlenget oppvarming av tid på grunn av redusert temperatur på innløpsvannet;

På grunn av påvirkninger som disse beregnes gjenværende tid i programkjøringen og oppdateres om nødvendig. I tillegg, under påfyllingsfasen, bestemmer vaskemaskinen belastningen og justerer om nødvendig den opprinnelige programtiden som vises. I slike oppdateringsperioder vises en animasjon på tidsvisningen.

Feil ved varm / kald fylling - For modeller med doble inntak

Hvis du ønsker å koble til varmt og kaldt vannforsyning (figur 1):

1. Fest den rødmerkede inntaksslangen til varmtvannskranen og til innløpsventilen med det røde filteret på baksiden av maskinen.
2. Fest den andre inntaksslangen til kaldtvannskranen og til innløpsventilen med det blå filteret på baksiden av maskinen.

Forsikre:

- a) Forbindelsene er tett festet
- b) Ikke snu posisjonen deres (for eksempel: kald fylling i varm innløpsventil og omvendt).

Hvis du bare vil koble til kaldfyllingen, følg instruksjonene nedenfor (fig. 2):

1. Du trenger en Y-delskontakt. Dette kan kjøpes fra lokal maskinvare eller rørlegging leverandør.
2. Fest Y-stykke-kontakten til kaldtappekranen.
3. Koble de to innløpsventilene på den bakre delen av maskinen til kontakten på Y-stykket med de medfølgende slangene.

For modeller med enkeltinntak

Fest inntaksslangen til kaldtvannskranen og til innløpsventilen på baksiden av maskinen som (Fig. 3).

Sikre at:

Alle tilkoblinger er tett festet

Ikke la barn krype på, være i nærheten av eller inne i vaskemaskinen.

Merk at under vaskesyklusene kan overflatetemperaturen på luken øke.

Tett tilsyn med barn er nødvendig når apparatet brukes i nærheten av barn.

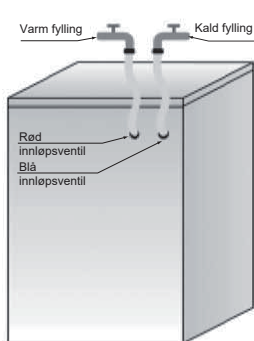


Fig. 1

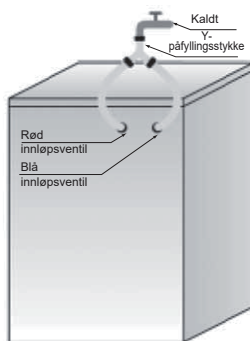


Fig. 2

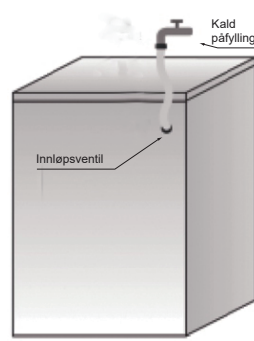


Fig. 3

Feilkodeliste	
Vises på displayvinduet	Feil Beskrivelse
“F01”	Vann tilførselsfeil
“F03”	Dreneringsfeil
“F13”	Dørlåsfeil
“F14”	Dørøpplåsfeil
“F24”	Overløp eller for mye skum.
ellers feilkode, “F04-F98”	Elektronisk modulfeil.
“Unb”	Ubalansealarm

a. “F01” vises på skjermen

Maskinen får ikke vann. Sjekk:

- Er kranen helt åpen og har nok vanntrykk.
- Vanninnløpsrøret er tett eller ikke.
- Filtreringsnett av vanninnløpsrør er blokkert eller ikke (se vedlikehold og reparasjon).
- Vannrør er frossent eller ikke.

Trykk på “Start / Pause” -tasten etter at feilen er fjernet.

Hvis feilen oppstår igjen, kan du kontakte kundeservice (se “kundeservice”).

b. “F03” vises på skjermen

Vaskemaskinen tømmes ikke. Vaskemaskinen stopper programmet som kjøres. Slå av maskinen og koble fra strømforsyningen. Sjekk:

- Avløpsrøret er tett eller ikke.
- Filter i avløpspumpe er blokkert eller ikke (se rengjøring av filter i avløpspumpe)

VIKTIG: Forsikre deg om at vannet er avkjølt før du tømmer apparatet.

- avløpsslangen er frossen opp.

Koble til apparatet igjen.

Velg og start “Spin” -programmet eller trykk på “Start / Pause” -knappen i minst 3 sekunder og start ønsket program på nytt.

Hvis feilen oppstår igjen, kan du kontakte kundeservice (se “kundeservice”).

C. Feilkode

Vaskemaskinen stopper når programmet kjører. Skjermvinduet vises feilkode "F13", "F14", "F24", ellers feilkoder fra "F04" til "F98" eller "Unb".

Hvis feilkode "F13" vises

Dørlås er unormal. Start programmet i 20 sekunder og lås opp vaskedøren (PTC) for å sjekke om døren er lukket.

Åpne eller lukk den igjen.

Etter at feilen er fjernet, trykk på "Start / Pause" -tasten. Hvis feil oppstår igjen, koble fra strømforsyningen og ta kontakt med kundeservice.

Hvis feilkode "F14" vises

Dør åpen feil.

Handling: Trykk på "Start / Pause" -knappen. Vaskemaskinen vil prøve å åpne døren. Alarmen fjernes ikke før døren er låst opp. Eller slå nuben til Av i 3 sekunder for å slå av maskinen. Velg ønsket program for å starte maskinen. Alarmen vil bli fjernet.

Hvis feilkode "F24" vises

Vannnivået når overløpsnivå.

Fjern vannet ved å trykke på "Start / Pause" -tasten og fyll vann på nytt.

Velg og start nødvendig program. Hvis feil oppstår igjen, koble fra strømforsyningen og ta kontakt med kundeservice.

Dersom annet feilkode "F04" til "F98" vises

Elektronisk modul mislykkes.

Slå nubben til Av i 3 sekunder for å slå av maskinen.

Etter at feilen er fjernet, trykk på "Start / Pause" -tasten. Hvis feil oppstår igjen, koble fra strømforsyningen og ta kontakt med kundeservice.

Hvis feilkoden "Unb" vises

Ubalansealarm skal løses ved følgende metoder

1. Klesvask vikling

Drei knappen til "av" i 3 sekunder for å slå av, åpne døren, rist klærne og legg dem tilbake i vaskemaskinen, og velg deretter det enkelte avvanningsprogrammet for å tørke igjen.

2. For lettvektet tøy

Drei knappen til "av" i 3 sekunder for å slå av, åpne døren, legg i ett eller to håndklær, og velg deretter avvanningsprogrammet for å tørke igjen.

Før du kontakter kundeservice:

- 1 Prøv å løse problemet selv (se "Feilsøkningsveiledning").
- 2 Start programmet på nytt for å sjekke om problemet har løst seg.
- 3 Hvis vaskemaskinen fortsetter å fungere feil, ring kundeservice.

TRANSPORT / HÅNDBTERING

Løft aldri apparatet med benkeplaten under transport.

- 1 Trekk ut støpselet.
- 2 Slå av kranen.
- 3 Koble fra innløps- og avløpsslanger.
- 4 Fjern alt vann fra slangene og fra apparatet (se "Fjerne filteret", "Tømme restvann")
- 5 Monter transportboltene (obligatorisk)
- 6 Maskinen over 55 kg. Det trengs to personer for å flytte den.

ELEKTRISK FORBINDELSE

Bruk bare en stikkontakt me jordforbindelse.

- Ikke bruk skjøteledninger eller kontakt med flere tilkoblinger.
- Strømforsyningen må være tilstrekkelig for maskinens 10 A gjeldende vurdering.
- Elektriske tilkoblinger må gjøres i samsvar med lokale forskrifter.
- Den elektriske kablen må skiftes utelukkende av en lisensiert elektriker.

ELEKTRISK FORBINDELSE



INSTALLASJONSVEILEDNING



STØY, OVERDYKTIGE VIBRASJONER OG VANNLEKASJON KAN SKJE VED FEIL INSTELLASJON.

ALDRI FLYTT APPARATET VED Å LØFTE DET AV ARBEIDSPLATEN.

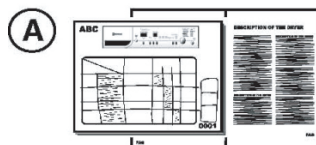
- Les denne "INSTALLASJONSVEILEDNINGEN" før du tar den i bruk.
- Oppbevar denne "INSTALLASJONSVEILEDNINGEN" for fremtidig referanse.
- Les de generelle anbefalingene om avhending av emballasje i BRUKSANVISNINGEN.

DELER SOM FØLGER MED

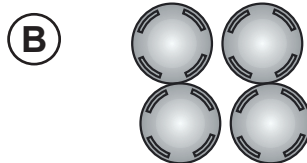
- Pakke med små gjenstander



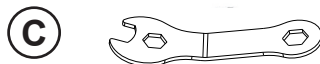
Bruksanvisning, installasjonsveiledning,
garantikort (avhengig av modell)



4 plasttetter



Fastnøkkel



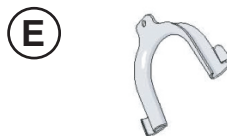
- Inntaksslange (inne i maskinen eller allerede installert)

Kald innløpsslange

Inntaksslange for varmt vann (avhengig av modell)



- "U" -bøyning (inne i maskinen eller allerede installert)



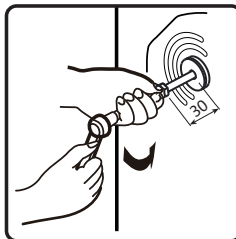
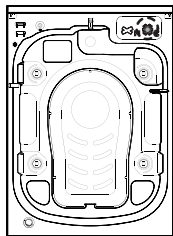
- Bunndeksel (avhengig av modell)



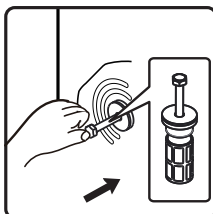
FØR DU BRUKER VASKEMASKINEN, VENNLIGST FJERN TRANSPORTBOLTENE !

Viktig: Transportbolter som ikke fjernes kan forårsake skade på apparatet.

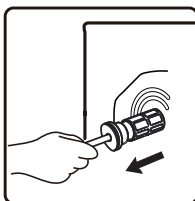
- ① Skru av alle transportboltene med fastnøkkel 30 mm som følger pilens retning (ikke skru den helt av).



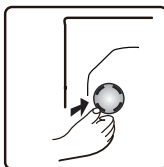
- ② Skyv fire transportbolter i horisontal retning og løs transportbolt.



- ③ Trekk ut transportbolten sammen med gummidelen og plastdelen.



- ④ For å sikre sikkerhet og redusere støy, bør du installere transportboltdekslet som fulgte med enheten (se vedlegget som følger med enheten). Plasser transportbolten i hullet, og trykk den i den viste retningen til den klikker.

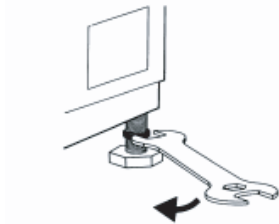


Viktig: Oppbevar transportboltene og fastnøkkelen for fremtidig transport av apparatet, og monter i så fall transportboltene i omvendt rekkefølge.

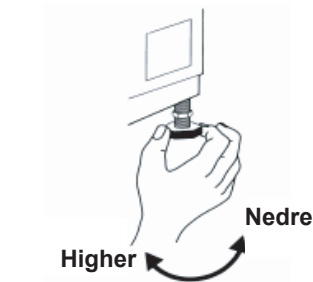
JUSTERING AV FØTTENE

Apparatet må installeres på en solid og jevn gulvflate (bruk evt. Et vater). Hvis apparatet skal installeres på tregulv, fordeler du vekten ved å plassere den på et 60x60cm kryssfinerark med minst 3 cm tykkelse og fester det på gulvet. Hvis gulvet er ujevnt, justerer du de 4 utjevningsføttene etter behov. Ikke stikk trestykker etc. under føttene.

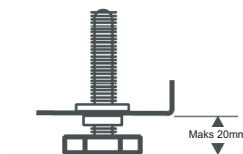
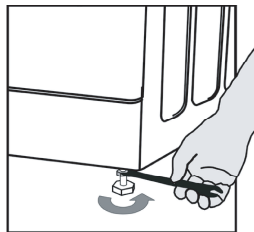
- ⑤ Løsne låsemutteren med klokken (se pilen) ved hjelp av fastnøkkelen.



- ⑥ Løft maskinen litt og juster høyden på foten ved å vri den.



- ⑦ **Viktig:** stramme låsemutteren ved å dreie den mot urviseren mot apparatet foringsrøret.



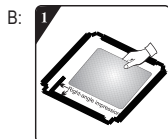
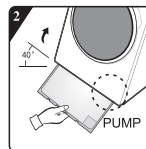
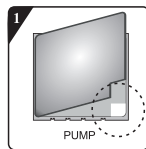
INSTALLER BUNNDEKSELET

For å oppnå en roligere drift leveres enheten med bunndekselet (gjelder bare noen av vaskemaskinene). Etter at dekselet er installert i bunnen av vaskemaskinen, vil støynivået reduseres kraftig. Be om råd fra spesialister før du installerer dekselet. Ikke desto mindre kan maskinen brukes uten bunndekselet.

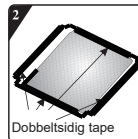
8 Støy-Reduksjon bunnplate Installasjonsveiledning

A: Fest akustisk ull til siden av bunndekselet med bokstaven "PUMP".

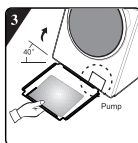
Vipp vaskemaskinen 30° -40°. Når du installerer bunndekselet, vennligst vende mot siden med lydisolasjon oppover og feste 'PUMP' i hjørnet av dekselet til pumpens posisjon i vaskemaskinen .



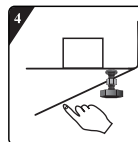
Før du installerer den støyreducerende bunnplaten, må du justere og lime inn den akustiske absorpsjonsullen med og langs vinkelavtrykket på bunnplaten (denne prosedyren er unødvendig for noen av modellene uten akustisk absorpsjonsull).



Fjern overflatepapir på dobbeltsidig tape på fire sider av bunnplaten.



Vipp maskinen til en vinkel på 40 ° og la siden med rett vinkelhak mot fronten av vaskemaskinen, som vist på figuren. Sett inn siden med skrå vinkelhakk mellom to fotskruer på baksiden av vaskemaskinen. helt på plass. Installer deretter bunnplaten og sørg for at den kommer tett på bunnen av vaskemaskinen.



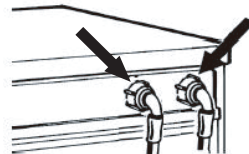
Trykk på den dobbeltsidige tapen på fire sider manuelt for å feste støyreducerende plate til maskinhuset.

KOBLE TIL VANNTILSLUTNINGSSLANGEN

9

Varm (Avhengig av modeller) Kaldt

Hvis vanninntaksslangen ikke allerede er installert, må den skrus fast på apparatet. Den blåmerkede slangen er kun for kaldt vann. Avhengig av modell, skal også varmtvannsslangen merket med rødt kobles til, for modeller med doble inntak.



10

Skru innløpsslangen for hånd på kranen, og stram mutteren.

Merk følgende:

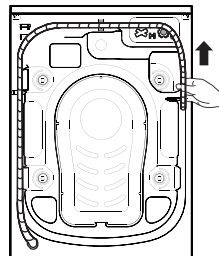
- Ingen knekk i slangen!
- Apparatet **må ikke** kobles til blandekranen til en varmtvannsbereider uten trykk.
- Kontroller tilkoblingens vanntetthet ved å skru kranen helt på.
- Hvis slangen er for kort, må du bytte den ut med en passende trykkfast slange (1000 kPa min)
- Sjekk innløpsslangen regelmessig for sprøhet og sprekker, og bytt ut om nødvendig.
- Vaskemaskinen kan kobles til uten en tilbakeslagsventil.

KOBLER AVLØPSSLANGEN

11

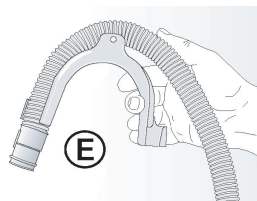
I tilfelle avløpsslangen er installert som vist nedenfor:

Ta bare av den fra høyre klips (se pil)



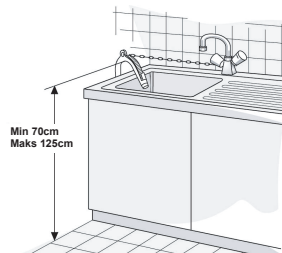
12

Koble avløpsslangen til avløpet eller hekt den over kanten av en vask ved hjelp av "U" -bøyningen. Monter "U" -bøyningen E, hvis den ikke allerede er installert, på enden av avløpsslangen.



Merknader:

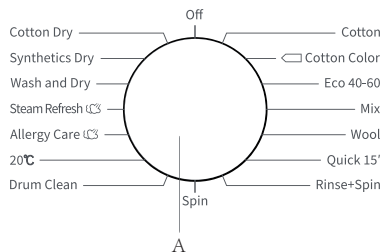
- Forsikre deg om at det ikke er noen knekk i avløpsslangen.
- Sikre slangen slik at den ikke kan falle ned. Etter vaskfasen vil maskinen renne ut varmt vann.
- Små servanter er ikke egnet.
- For å lage en forlengelse, bruk en slange av samme type og fest tilkoblingene med klips.
- Maks. Total avløpsslange lengde: 2,50 m.



HURTIGBRUKERVEILEDNING

Denne vaskemaskinen er utstyrt med automatiske sikkerhetsfunksjoner som oppdager og diagnostiserer på et tidlig stadium og reagerer riktig.

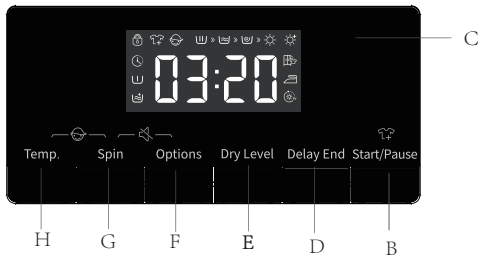
- F. "alternativ" -knapp
- G. "sentrifugering" -knapp
- H. "temp." knapp



Program	Stellmerke	Materiale / Nivå av Tilsmussing	Funksjoner		Maks. Vaskelast kg	Maks. sentrifugeringshastighet rpm
			W → Vask D → Tørk WD → Vaske og tørke S → Sentrifugering SD → Sentrifugering og tørke			
Hvit bomull --20°C, 30°C, 40°C, 60°C, 95°C		Kraftig og moderat skitten bomull eller lin. For svært tungt skittent tøy velg "Forvask" -funksjonen.	W	8	10	1400
			WD	5	6	1400
Farge --20°C, 30°C, 40°C, 60°C		Program for lett til moderat skittent tøy. Temperaturen kan stilles inn separat; følg derfor instruksjonene som er angitt på klærne. Vask klærne som brukes direkte på huden ved 60 ° C. Mindre skittent tøy vil bli rengjort grundig ved 40 ° C. Sentrifugehastighet kan også velges fritt. Standardinnstillingen er maksimal sentrifugehastighet.	W	8	10	1400
			WD	5	6	1400
Ulltøy --20°C, 30°C, 40°C		Maskinvaskbar ulltøy. (Se vaskemerket festet til klærne).	W	2	2	600
Hurtigvask 15' --20°C, 30°C, 40°C		Bomull, blandede stoffer. Varer som brukes kort tid eller nylig kjøpes.	W	1	1	800
Blande --20°C, 30°C, 40°C		Blandede masser av moderat skitten bomull og syntetiske stoffer.	W	5	5	1400
			WD	5	5	1400
Eco 40-60		Normalt skitten bomullstøy.	W	8	10	1400
			WD	5	6	1400
Skylling + sentrifugering	—	Dette programmet er standard to skyllinger og sentrifugering.	W	8	10	1400
			WD	5	6	1400
Sentrifugering	—	Velg spinnets lengde og hastighet manuelt.	S	8	10	1400
			SD	5	6	1400
Tørk bomull	—	De våte bomulls- og linklærne kan tørkes etter at de er spunnet.	D	5	6	/
Tørre syntetiske stoffer	—	De våte kjemiske fiberklærne kan tørkes etter at de er spunnet.	D	5	5	/
Dampoppfriskning	—	Den er egnet for å fjerne den særegne lukten (som lukten av røyk / kokekar / grill osv.) På klærne.	D	2	2	/
Vask og tørk	—	For rengjøring av normalt skittent tøy av bomull som blir erklært for å være vasket ved 40 ° C eller 60 ° C, sammen i den samme syklus, og å tørke dem på en slik måte at den kan bli umiddelbart lagres i et skap. Denne syklusen brukes til å vurdere samsvar med EUs lovgivning om miljøvennlig design for vask og tørr.	WD	5	6	1400
20 C	—	Dette programmet er egnet for bomullsklær med lette flekker, energibesparende.	W	8	10	1400
			WD	5	6	1400
Allergidamp 40°C, 60°C, 95°C	—	Program for effektivt å slukke bakterier i tekstiler. Det er hensiktsmessig for klær av babyer som er følsomme for klær.	W	4	4	1400
			WD	4	4	1400
Trommel rengjøring 95°C	—	Program for å fjerne skitt og bakteriell rester som kan avle seg i maskinen etter at den har vært brukt i en periode, spesielt når vaske ved lave temperaturer brukes regelmessig.	WD	0	0	800

* : Valgfrie funksjoner Ja: Vaskemiddel Nødvendig — : Kan ikke velges -- : Temperatur på uoppvarmet vann D: Standard

Vennligst velg passende vasketemperaturen i henhold til instruksjon av omsorg etikett festet til klærne, hvis ikke, klær kan bli skadet



- A. Programvelger
- B. "start/pause"-knapp
- C. Program og funksjonsstatusvisningsvindu
- D. "forsinkelse slutt"-knapp
- E. "tørr nivå"-knapp

Såpeskuffen			Vask Programfunksjoner								Tørr nivå			
Forvask	Hovedvask	Mykner	Demp	Barnelås	Forsinkel se slutt	Sentrifug ering	Temp.	Tørr	Forvask	Ekstra skyll	Skap	Stryke	Ekstra tørr	Tørketid
*	Ja	*	*	*	*	*	*	—	*	*	—	—	—	—
*	Ja	*	*	*	*	*	*	*	*	*	*	*	D	*
*	Ja	*	*	*	*	*	*	*	—	*	—	—	—	—
*	Ja	*	*	*	*	*	*	*	*	*	*	*	D	*
*	Ja	*	*	*	*	*	*	—	—	*	—	—	—	—
*	Ja	*	*	*	*	*	*	—	*	*	—	—	—	—
*	Ja	*	*	*	*	*	*	*	*	*	*	*	D	*
—	—	*	*	*	*	*	—	—	*	*	—	—	—	—
—	—	*	*	*	*	*	—	*	—	*	*	*	D	*
—	—	—	*	*	*	*	—	*	—	—	D	*	*	*
—	—	—	*	*	*	*	—	*	—	—	D	*	*	*
—	—	—	*	*	*	*	—	*	—	—	—	—	—	D
*	Ja	*	*	*	*	*	—	—	—	—	—	—	—	D
*	Ja	*	*	*	*	*	—	*	*	*	*	*	D	*
*	Ja	*	*	*	*	*	*	—	*	*	—	—	—	—
*	Ja	*	*	*	*	*	*	*	*	*	*	*	D	*
—	—	—	*	*	*	*	—	—	—	—	—	—	—	D

PARAMETER		
Modellnr. / Varenr	WDQY8014EVJM/ WDQY8014EVJMS/ WDQY8014EVJMT/ WDQY8014EVJMB/	WDQY1014EVJM/ WDQY1014EVJMS/ WDQY1014EVJMT/ WDQY1014EVJMB
Vask / tørking Kapasitet	8/5kg	10/6kg
Maks. Sentrifugeringshastighet	1400rpm	
Netto vekt	70kg	
Dimensjon (WXDXH)	595x610x845mm	
Merkespenning	220-240V~	
Oppvarmingskraft	1500W	
Vaskekraft	250W	
Tørkekraft	1350W	
Spinning Power	500W	

Advarsel om innløpsvann

Hvis kranen ikke åpnes, eller hvis vanntrykket er for lavt, og skjermen vil be "F01" for å gi alarm.

Dreneringsvarsel

Hvis røret blir klemt, vil ikke drenering være glatt. Hvis du ikke klarer å tømme helt over lengre tid, vil skjermbildet be "F03" for å gi alarm.

Dørlås Ikon

Etter at programmet starter, lyser dørlås-ikonet og døren blir låst.

·Etter fullført program låses dørlåsen opp automatisk. Hvis en døråpning kan oppfylles halvveis i løpet av en pause, låses dørlåsen opp og indikatorlampen slukker.

·Når indikatorlampen for dørlås blinker, skal døren ikke åpnes med makt for å unngå personskader.

Forsink slutfunksjon

Forsinkelse slutfunksjon gjør det mulig å kjøre maskinen når det gjelder forbrukerne, for eksempel om natten når strømmen er billigere.

- Bare under ventemodus, er denne knappen gyldig for valgt av reservasjoner tid.
- Etter at reservasjonsfunksjonen er valgt, øker tiden 1t når hver gang du trykker på reservasjonsknappen. Før bestilling, hvis programtiden ikke tilfredsstiller det integrerte multiplumet på 1t for reservasjonen, skal den fullføres ved å trykke reservasjonstasten for første gang, og deretter øker tiden 1t når hver gang reservasjonsknappen trykkes. Hvis reservasjonen er valgt, før programmet kjøres, kan den gjeldende reservasjonen avbrytes ved å vri på knappen for å velge andre programmer.
- Forsinkelsestiden må være lengre enn vaskeprogrammets lengde, ettersom forsinkelsestiden er det tidspunktet programmet er ferdig. For eksempel: hvis valgt programtid er 02:28, må den valgte forsinkelsestiden være mellom 03:00 og 24:00.
- Når reservasjonsprosessen blir utført, vil ikonet for 'reservasjonstid' være på. Når bestillingsprosessen er ferdig, vil ikonet for 'reservasjonstid' være av.
- Hvis forsinkelsestid er valgt og startknappen ikke trykkes på, kan forsinkelsen avbrytes ved å dreie på dreieknappen for start.
- For å avbryte forsinkelsestiden under forsinkelsesprogrammet, må du slå av maskinen ved å trykke "På / Av"-knappen i 2 sekunder.

Demp funksjon

When the machine is in the state of holding, pause or operation, press "**sentrifugering + alternativer**" buttons for 2 seconds, The display will show "bEEp oFF". All the buzzing will be turned off except the alarms.

Når maskinen er i dempet modus, trykk "**sentrifugering + alternativer**" knappene i 2 sekunder til "bEEp on" vises. All den summende vil bli aktivert.

Tilsett vaskemiddel, lukk døren og sett programmet

Tilsett vaskemiddel i de relevante rommene for programtypen du skal velge, Legg til vaskemiddel som beskrevet i delen **Vaskemiddel og tilsetningsstoffer i Bruksanvisning**.

- 1.Slå på strømmen.
- 2.Vri programvalgknappen til ønsket program, "av" må passeres hvis pekerens startposisjon ikke er "av", start opp.
3. Velg vasketemperatur, sentrifugeringshastighet ved å trykke "temp", "sentrifugering" knappene.
- 4.Trykk på "alternativer" -knappen for å velge tilleggsfunksjoner.
- 5.Etter start av programmet, display vinduet viser program lengde (timer: minutter) og ytterligere funksjonsmuligheter i rekkefølge.

Tillegg funksjonsvalg

I standbytilstand, trykk på "alternativer" -knappen for å velge tilleggsfunksjon for gjeldende program. Velg bare en funksjon for hvert trykk, og deretter blinker tilsvarende ikon. Etter oppstart kan ikke programmet endres.

Forvask

- Velg funksjonen for å gjennomføre forvask for å forbedre vaskeeffektene og bedre fjerne flekker. Denne funksjonen er egnet for tunge skitklær.
- For innstrømmende, og vaskemiddel / vaskepulver tilsettes til forvask boksen, kan vaskepulver må tilsettes til hovedvask boksen.

Ekstra skyll

- Etter at funksjonen til skylling er satt til, kjører programmet skyllprosessen igjen for mykingen kjøres, og den totale kjøretiden for programmet øker tilsvarende.

Barnelås

For å styrke barns sikkerhet er denne maskinen utstyrt med Barnelås funksjon.

Når programmet starter, trykk på **“temp. + sentrifugering”**-knappen i 2 sekunder. Da er Barnelås satt opp. Gjenta samme operasjon, Barnelås vil bli frigitt

- Når barnelås er satt, vil alle funksjonsknappene være skjermet.
- Når du slår av maskinen ved å dreie programvalgknappen **“Av”**, frigjøres barnelås
- Etter fullført program vil barnelås automatisk låse opp.

Å starte programmet

Etter at du har valgt alternativene og plassert vaskemiddel i vaskemiddeldispenseren, skru på vannkranen og trykk på **“start / pause”**-knappen. Skjermen viser gjeldende progresjon med ikoner fra venstre til høyre. Den viser også gjenværende programtid.

For å avbryte programmet eller velg på nytt Alternativer

1. Drei programmet til **“Av”** i 3 sekunder for å slå av maskinen.
2. Velg det nye programmet og alternativene.
3. Trykk på **“start / pause”**-knappen for å slå på maskinen uten å legge til noe ekstra vaskemiddel.

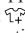

Slutten av programmet

Når programmet er kjørt, vil det vise **“Slutt”**. Hvis det ikke utføres noen handling på to minutter, vil maskinen slå seg av automatisk.

1. Drei programmet til **“Av”** for å slå av maskinen;
2. Lukk kranen;
3. Åpne døren og ta de vasket klærne ut;
4. Åpne døren lett for å fjerne fuktighet i pumpen.

Last i prosess




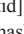
Hvis du vil laste klær på nytt under vasking, kan du trykke på **“start / pause”**-knappen.

- Hvis påfyllingsikonet  lyser, kan døren åpnes i løpet av prosessen, gjenværende tid og dørlås-ikonet i displayet vil blinke. Deretter vil dørlås-ikonet slukke og døren kan åpnes.
- Hvis påfyllingsikonet  ikke lyser, blinker ikke Dørlås-ikonet, det indikerer at den nåværende temperaturen er over 50 °C eller at du har passert tiden for omlasting i prosessen, nemlig ingen klær som får lov til å lastes inn i maskinen.

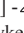
Automatisk vekting


Vaskemaskinen viser **“--”** etter oppstart, noe som indikerer at den veier automatisk. Den justerer programlengden (timer: minutter) automatisk i henhold til vekten på klærne.

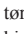
Tørr


Trykk på **“tørr nivå”**-knappen for å velge den tørre tiden og tilleggsfunksjoner tørr. Når funksjonene Stryke , Skap  og Ekstra tørr  er valgt, vil det tilsvarende ikonet lyse, og den resterende tiden for programmet vises i displayvinduet. Når [Tørketid] -funksjonen er valgt, vil ikonet for Tørketid  lyse. Vaskemaskinen kan føle vekten på klærne for å justere tørketiden automatisk.

- Vennligst bekreft om klærne kan tørkes før tørking (se programtabellen for å bekrefte typen klær som kan tørkes).
- Før du begynner å tørke, sørg for at kranen er åpen og kaldt vann er på plass.
- Før du tørker separat, må du ta de dehydratiserte klærne ut av trommelen og legge den i trommelen etter å ha løst den.
- Når det tørkes lite klær eller lette klær, kan tørketiden være kortere enn innstillingstiden.
- Hvis håndvasketøyet trenger tørking, må du velge sentrifugering med høy hastighet som mulig i henhold til klesformene før tørking. Det anbefales å velge programmet **“Sentrifugering + tørr nivå”**.
- På slutten av tørketiden vil vaskemaskinen gå i en periode i henhold til en viss rytme for å løse klærne og redusere rynken.
- Veggfeste av overdreven og dehydrert bomullsklut. Kan påvirke den tørre effekten. Så det anbefales å tørke klærne etter å ha løst det manuelt
- Overbelastningstørrelsen kan påvirke den tørre effekten, mens overdreven tørrhet kan forårsake rynker på klærne. For kjemiske fiberklær, som skjorter osv., Skal strykemodus velges.
- Hvis klærne med forskjellige materialer tørkes sammen, kan den tørre effekten påvirkes. Så det anbefales å klassifisere klærne før tørking.
- Hvis tørrfeilen oppstår, kan du se innholdet i [Dry Fault] for behandling.

[Stryke] -  -funksjonen eier effekten at klærne med lite vann kan strykes etter tørking.

[Skap]  -funksjonen eier effekten at klærne kan brukes umiddelbart etter tørking.

[Ekstra tørr]  -funksjonen eier effekten at klærne kan lagres etter tørking.

[Tørketid]  -funksjon refererer til å tørke klærne i en spesifisert tid.

Brukere trykker på **“tørrnivå”**-knappen for å velge hvilken som helst type tørketid med 6 typer, inkludert 30 minutter, 1 time, 1,5 timer, 2 timer, 3 timer og 4 timer. Velg en rimelig tørketid. Ellers tørkes ikke klærne helt hvis tørketiden er for kort.

Merk: De våte klærne som fortsatt drypper, er ikke egnet for tørking, noe som kan føre til at maskinen alarmer!













Tørr tidsplan

Tørketiden for klær av forskjellig vekt i denne tabellen er estimert, og den faktiske tørketiden varierer fra klesstype og vekt.




























8 kg		Beregnet tørketid (min)		
Klær vekt (kg)	Bruk umiddelbart	Jern	Butikk	
<1,5	60-90	40-70	80-110	
1,5-3	100-140	80-120	120-160	
3-4,5	150-190	150-170	190-210	
4,5-5	210-230	190-210	230-250	

10 kg		Beregnet tørketid (min)		
Klær vekt (kg)	Bruk umiddelbart	Jern	Butikk	
<1,5	60-90	40-70	80-110	
1,5-3	100-140	80-120	120-160	
3-4,5	150-190	150-170	190-210	
4,5-6	210-250	190-230	230-270	

Grov vekt av vasker

 Underbukser (Ca 50g av bomull)	 Langermede undertøy (Ca 150g av bomull)	 Badehåndkle (Ca 300g av bomull)
 Sokker (Ca 50g av bomull)	 Skjorter (Omtrent 400 g av kjemisk fiber)	 Pajamas (set) (Ca 500g av bomull)
 Håndkle (Ca 70g av bomull)	 Skjorter (ca. 200 g blanding)	 Laken (Ca 500g av bomull)
 Jeans (Ca 800g av bomull)	 Ullgenser (Omtrent 400 g av ull)	 Jakke (Ca 800g av bomull)

Stoffpleidiagram

	Motstandsdyktig materiale		Ikke stryk
	Delikat stoff		Krever dampstrykejern
	Tøytyper som kan vaskes ved 95 ° C		Stykes krever legging av tøy
	Tøytyper som kan vaskes ved 60 ° C		Ikke vri tørr eller avvanning
	Tøytyper som kan vaskes ved 40 ° C		Ikke tørrens
	Tøytyper som kan vaskes ved 30 ° C		Tørkes flatt
	Kun håndvask		Kan henges til tørk
	Kun tørke		Henge til tørk
	Kan blekes i kaldt vann		Tørketrommel, normal varme
	Ikke bleke		Tørketrommel, redusert varme
	Kan strykes ved 100 ° C maks		Ikke tørketrommel
	Kan strykes ved 150 ° C maks		Tørk på kleshenger
	Kan strykes ved 200 ° C maks		Rensing kun med perklorid, lettere drivstoff, ren alkohol eller R113
	Rensing kun med flydrivstoff, ren alkohol eller R113		

Ikke vask • tørre / ikke-tørre klær

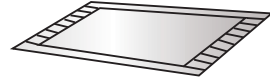
Klær som verken kan vaskes eller tørkes



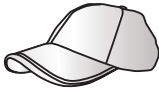
Skinn- og pelsprodukter
(Deformasjon kan skje)



Rayon og dens
blandingsprodukter (misfarging
eller deformering kan skje).



Store tykke gummitputer med
karbamat på baksiden (Skade
eller feil kan skje)



Hatter med hardt materiale
(Det vil skade
vaskemaskinen og
forårsake feil)



Matter, puter, artikler med
bomullsvatt, skum og andre
svampematerialer, teppetrekk
(skader eller feil kan skje)

Andre:
Rynkete eller pregede klær; crepe
stoffer;
Lett deformerte klær (dresser, jakker,
slips og kjoler osv.);
Lett fluffing av klær (fløyel, fløyel).

Ikke-tørre klær



Noen av klær merket
med grafikk (Klær kan
bli skadet)



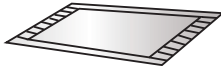
Ulltøy (Krymping og
tap av pels kan skje)



Strømpebukse,
strømper (skade eller
deformasjon kan skje)



Dimensjoner
ing klær



Puter eller klær med
pelsverk (skader eller feil
kan skje)



Teppe (Skader eller
feil kan skje)



Klær med blonder og
broderi, ny syntetisk fiber
(veldig fin fiber)
(Deformasjon kan skje)



Silke

Hvis den brukes til å tørke puter og klær med pels, kan det føre til drenering av rørblokkering.

Merk!

- ◇ Ikke vaskbare • tørre/ikke-tørre klær inkluderer, men ikke begrenset til, de ovennevnte klærne.
- ◇ Fortsatt våte klærne som fortsatt drypper er ikke egnet for tørking, noe som kan føre til at maskinen alarmerer!

Dørking feil

	Feilfenomen	Anbefalt prosseringsmetode
Dørking feil	Vaskemaskin utfører ikke tørkeprosessen	<ul style="list-style-type: none">◇ Kontroller om tørrprogrammet er satt opp.◇ Kontroller om vannkranen er uåpnet.◇ Sjekk om døren er godt lukket.◇ Kontroller om de tørre klærne er overdrevne (se programtabellen og kontroller tilsvarende kapasitet på programmet), og ta ut en del av klærne for å tørke igjen.
	Tørking er ikke tilstrekkelig	<ul style="list-style-type: none">◇ Kontroller om de tørre klærne er overdrevne. I så fall vil det forårsake utilfredsstillende tørre effekter og bretter i klær. Del klærne i trommelen i to deler for tørking separat.◇ Kontroller om klærne (som tykkere bomull, etc.) som ikke er enkle å tørke, blandes med klærne som er enkle å tørke (for eksempel kjemisk fiber, etc.). Tørk klærne av forskjellige typer separat eller tørk dem igjen.
	Tørketid er for lang	<ul style="list-style-type: none">◇ Kontroller om tørkeklærne er overdrevne (se programtabellen og kontroller tilsvarende kapasitet på programmet), og ta ut en del av klærne for å tørke igjen.◇ Klær er ikke folly avvannet (se behandling av dårlig dehydrert effekt i håndboken).◇ Tykkere klær (denim, etc.).

Instruksjoner for program

1. Den Eco 40-60-program er i stand til å rense normalt tilsmusset bomullstøy som er erklært å være vaskbart rundt 40-60 °C i samme syklus, og at dette programmet brukes til å vurdere overholdelse av EUs økodesignlovgivning.
2. Strømforbruket til av-modus er 0,49W, og venstre på modus er 0,49W.
3. De mest effektive programmene når det gjelder energiforbruk er generelt de som presterer ved lavere temperaturer og lengre varighet.
4. Lasting av husholdningsvaskemaskinen **eller husvask-tørketrommelen** til kapasiteten som produsenten har angitt for de respektive programmene, vil bidra til energi- og vannbesparelser.
5. Riktig bruk av vaskemiddel, myknere og andre tilsetningsstoffer. Ikke bruk overdreven vaskemiddel. Dette kan påvirke vaskeresultatene negativt.
6. Periodisk rengjøring, inkludert optimal frekvens, og kalkforebygging og prosedyre.
7. Støy og gjenværende fuktighetsinnhold påvirkes av jo høyere støy og jo lavere gjenværende fuktighetsinnhold.
8. Produktinformasjonen og energiforbruksetiketten, produktregistreringsinformasjonen kan fås ved å skanne QR-koden.
9. Informasjon om standardprogrammer
10. Vaske- og tørrsyklusen er i stand til å rengjøre normalt skittent bomullstøy som er erklært å kunne vaskes ved 40 °C eller 60 °C, sammen i samme syklus, og tørke det på en slik måte at det umiddelbart kan lagres i et skap, og at dette programmet brukes til å vurdere overholdelse av EUs økodesignlovgivning.

WDQY8014EVJM/WDQY8014EVJMS/WDQY8014EVJMT/WDQY8014EVJMB/
WDQY1014EVJM/WDQY1014EVJMS/WDQY1014EVJMT/WDQY1014EVJMB

Program	Maks. vaske belastning kg	Valgt temperatur	Nominell kapasitet	Maksimal temperatur i trommelen	Programvarighet (h:min)	Energiforbruk (kwh/syklus)	Vannforbruk (liter/syklus)	Gjenværende fuktighetsinnhold(%)	maksimal hastighet nådd rpm
eco 40-60 fulllastet	8kg	—	8	43	3:38	0,82	59	50,00	1400
	10kg	—	10	39	3:59	0,99	65	49,20	1400
eco 40-60 halvlastet	8kg	—	4	37	2:48	0,45	41	53,00	1400
	10kg	—	5	36	3:00	0,65	50	51,30	1400
eco 40-60 1/4 lastet	8kg	—	2	25	2:48	0,26	21	53,00	1400
	10kg	—	2,5	25	3:00	0,27	25	52,00	1400
vask og tørk fulllastet	8kg	—	5	37	7:32	3,85	95	0,70	1400
	10kg	—	6	41	7:53	4,53	110	1,00	1400
vask og tørk halvlastet	8kg	—	2,5	36	7:32	2,31	54	-0,70	1400
	10kg	—	3	34	7:53	2,59	60	0,10	1400
bomull hvit	8kg	20°C	8	21	1:50	0,19	78	53,00	1400
	10kg	20°C	10	20	1:50	0,20	85	51,00	1400
bomull hvit	8kg	60°C	8	55	2:40	1,55	78	53,00	1400
	10kg	60°C	10	55	2:40	1,60	85	51,00	1400
blande	8kg	40°C	5	38	1:58	0,70	66	45,00	1400
	10kg	40°C	5	38	1:58	0,75	69	45,00	1400
hurtigvask 15'	8kg	40°C	1	38	0:30	0,33	22	55,00	800
	10kg	40°C	1	38	0:30	0,33	22	55,00	800
20°C	8kg	20°C	8	21	1:50	0,19	78	53,00	1400
	10kg	20°C	10	20	1:50	0,20	85	51,00	1400

Verdiene som er gitt for andre programmer enn eco 40-60-programmet og vaske- og tørrsyklusen er kun veiledende.

Hisense