

Hisense

life reimagined

BRUKSANVISNING

Før du bruker dette apparatet, bør du lese denne bruksanvisningen grundig og oppbevare den for fremtidig referanse.

DH7S107BW

DH7S107BB

DH7S107B*


NO

Norsk

Takk for at du har valgt produktet vårt.

- Vennligst bruk og installer dette produktet riktig.
- Bildene i håndboken er skjematisk diagrammer, og de faktiske elementenes utseende og trykk kan variere.
- Produktet kan gjennomgå tekniske oppdateringer uten forhåndsvarsel for å forbedre ytelsen.
- Denne tørketrommelen er kun ment å brukes hjemme. Ikke bruk den til å tørke klær som ikke kan vaskes i maskin.

Betydningen av symbolene som brukes i denne håndboken er som følger:

 Informasjon, råd, tips eller anbefaling

 Advarsel - generell fare

 Advarsel - fare for elektrisk støt

 Advarsel - fare for varm overflate

 Advarsel - brannfare



Det er viktig å lese instruksjonene nøye.

INNHOLDSFORTEGNELSE

4 SIKKERHETSINFORMASJON 14 BESKRIVELSE AV APPARAT 15 Teknisk informasjon	INTRODUKSJON
16 INSTALLASJON OG TILKOBLING 16 Plassering 20 Justerbare føtter 21 Endring av dørens åpningsretning 23 Drenering av kondensat 24 Koble til strømforsyning 25 Flytting og transport etter installasjon 26 FØR DEN FØRSTE BRUKEN	FORBEREDELSE FØR FØRSTE BRUK
27 TØRKEPROSESS, TRINN FOR TRINN (1 - 5) 27 Trinn 1: Følg merkene på vasket 28 Trinn 2: Forberede prosess for tørking av klær 33 Trinn 3: Velge tørkeprogram 35 Trinn 4: Velge ytterligere innstillinger og funksjoner 41 Trinn 5: Programskjerm og -slutt 42 VEDLIKEHOLD OG RENGJØRING 43 Rengjøring av lofilteret i døren 44 Rengjøring av varmpumpefilter 45 Rengjøring av varmeveksler 46 Tømming av kondensatortank 48 Rengjøring av tørketrommelen 49 FEILSØKING 49 Hva å gjøre...? 53 Service 57 ANBEFALINGER OG ØKONOMISK BRUK 58 AVHENDING 59 Koble ditt apparat til appen ConnectLife	TØRKEPROSESS, TRINN FOR TRINN RENGJØRING OG VEDLIKEHOLD FEILSØKING DIVERSE

SIKKERHETSINFORMASJON

- ◇ Les bruksanvisningen før du bruker enheten.
- ◇ Bruk aldri en maskin uten først å ha lest og forstått instruksjonene.
- ◇ Noen modeller for vaskemaskin/tørketrommel kommer med disse bruksanvisningene. Som et resultat kunne ikke maskinen støtte visse funksjoner eller innstillinger.
- ◇ Misbruk av maskinen eller unnlattelse av å følge instruksjonene kan føre til skade på operatøren eller skade på tøyet eller apparatet. Ha bruksanvisningen tilgjengelig i nærheten av maskinen.
- ◇ Enheten din er kun ment for hjemmebruk. Garantiperioden skal være den korteste garantiperioden som er nødvendig i henhold til gjeldende lover hvis maskinen brukes til profesjonelle, profitt- eller andre formål utover vanlig bruk i en husholdning, eller hvis den brukes av en person som ikke er en forbruker.
- ◇ Enheten ble bygget i samsvar med alle gjeldende sikkerhetsforskrifter.



ADVARSEL:

Følg de grunnleggende sikkerhetsreglene, inkludert de som er oppført nedenfor, for å unngå risikoen for eksplosjon, brann, død, elektrisk støt, skade eller svie når du bruker dette produktet.

INSTALLASJON

- Når du installerer maskinen og gjør de nødvendige tilkoblingene til strømkilden, følg instruksjonene nøye.
- Pass på at ventilasjonsåpningene ikke er blokkert hvis apparatets sokkel har ventilasjonsåpninger.
- Apparatets dør må kunne åpnes helt uten begrensninger, så den kan ikke installeres der.
- Kun utdannede teknikere bør betros reparasjoner eller vedlikeholdsoppgaver. Ufaglært reparasjon kan forårsake en alvorlig funksjonsfeil eller ulykke.
- Kun produsenten, en servicetekniker eller en autorisert person kan erstatte en skadet strømløsning.
- Etter transport bør maskinen stå stille i minst to timer før den kobles til strømforsyningen.
- Tørketrommelen skal monteres på toppen av vaskemaskinen av minst to personer.
- Installer tørketrommelen et sted med god luftstrøm og et temperaturområde på 10°C til 25°C.
- Bruk bare kanalene eller slangene som fulgte med tørketrommelen.
- Plasser maskinen på et jevnt og stabilt solid (betong) underlag.
- Installer tørketrommelen på et sted hvor døren alltid kan åpnes fullstendig.

- Dekk aldri til en luftventil (evakueringsåpning).
- Unngå å sette tørketrommelen på et teppe med lange fibre fordi dette kan begrense luftstrømmen.
- Unngå å plassere tørketrommelen i et støvete område.
- Maskinen er kanskje ikke i umiddelbar nærhet av møbler eller vegger.
- Denne maskinen må ikke lagres eller brukes utendørs.
- For å hindre at luft fra maskinen strømmer tilbake inn i rommet og muligens starter brann, må det sørges for tilstrekkelig ventilasjon.

ELEKTRISK SIKKERHET

- Kun produsenten, en servicetekniker eller en autorisert person kan erstatte en skadet strø姆ledning.
- Maskinen kan ikke kobles til strømforsyningen med en skjøteledning.
- Unngå å koble maskinen til en stikkontakt beregnet for liten belastning.
- Ved overoppheting er tørketrommelen sikret av et automatisk utkoblingssystem.
- Det automatiske utkoblingssystemet kan kobles inn hvis nettfilteret blir blokkert. Når tørketrommelen er avkjølt, rengjør du filteret før du slår det på igjen. Hvis tørketrommelen fortsatt ikke starter, ring en servicetekniker.

- Bruk av skjøteledning, dobbel adapter eller flere stikkontakter anbefales ikke for denne enheten.
- Strømledningen må brukes til å jorde dette apparatet. Jording vil redusere muligheten for å få elektrisk støt i tilfelle feil eller havari.
- Risiko for elektrisk støt kan komme fra feil jordingsledertilkobling. Hvis du er i tvil om utstyret er riktig jordnet, bør du konsultere en autorisert elektriker eller servicearbeidere.
- En strømledning med en jordingskontakt og en jordnet strømplugg følger med denne varen. Stikkontakten må være jordnet og montert i tråd med lokale lover.
- Trekk aldri i strømkabelen for å koble fra et apparat. Ta i stedet et godt tak i støpselet og trekk det rett ut.
- Når du rengjør apparatet, unngå å sprøyte vann på innsiden eller utsiden av det.



ADVARSEL:

- Unngå å koble systemet til en strømkilde som ofte slås av og på, eller bruk en ekstern bytteenhet, for eksempel en programtimer.
- Elektrisk støt er en mulighet fordi tørketrommelen drives av strøm.
- Inspiser tørketrommelen for åpenbare skader.
- I tilfelle tørketrommelen er ødelagt, må du ikke bruke den.

- Sørg for at strømforsyningen samsvarer med den elektriske spenningen som er oppført på typeskiltet før du kobler tørketrommelen til den.
- Bruk kun effektbrytere for reststrøm som har tilsvarende symbol.
- Pass på at strømledningen ikke er sammenfiltret eller fast, og at den ikke berører varme overflater eller taggete kanter.

SIKKERHET FOR BARN

- Enheten er ikke ment å brukes av personer (inkludert barn) som er fysisk eller mentalt svekket eller av personer som mangler erfaring og ekspertise, med mindre disse personene har fått tilsyn eller opplæring fra en person som er ansvarlig for deres sikkerhet.
- For å forhindre at de leker med enheten, bør barn overvåkes nøye.
- Barn som er 8 år og eldre, samt personer med nedsatte fysiske, sensoriske eller mentale evner eller mangel på erfaring og kunnskap, kan bruke denne maskinen så lenge de er under tilsyn, har mottatt instruksjoner om hvordan de skal bruke den på en sikker måte, og er klar over risikoen forbundet med feil bruk.
- Barn under 3 år bør holdes unna med mindre de er under kontinuerlig tilsyn.
- Hold barna og dyrene dine unna tørketrommelen.
- Sørg for at det kun er tøy i trommelen før du lukker maskindøren og starter prosedyren. Sjekk om noen barn har kommet seg inn i trommelen og lukket døren innenfra.
- Hold apparatdøren lukket. Barn kan klatre inn i apparatet eller henge på døren, noe som kan føre til skade eller skade.

BRUK

- Tørketrommelen skal ikke brukes hvis det er brukt industrielle kjemikalier til rengjøring.
- Lofellen må rengjøres ofte.
- Ikke bruk tørketrommelen til å tørke uvaskede klær.
- Matolje, aceton, alkohol, bensin, parafin, flekkfjernere, terpentin, voks og voksfjernere er bare noen få eksempler på stoffer som bør unngås ved rengjøring av klær. Disse tingene bør vaskes i varmt vann med ekstra vaskemiddel før de tørkes i tørketrommelen.
- Tørking i tørketrommelen anbefales ikke for gjenstander som skumgummi (latexskum), dusjletter, vanntette stoffer, gjenstander med gummibakside og klær eller puter med skumgummiinnlegg.
- Bruk tøymykner eller lignende produkter i henhold til instruksjonene på flasken.
- Fjern alt fra lommene, inkludert lightere og fyrstikker.
- Oljeskadede materialer er utsatt for spontan antenning, spesielt når de varmes opp i en tørketrommel. Når gjenstandene varmes opp, oksiderer oljen som et resultat. Varme produseres ved oksidasjon. Gjenstandene kan bli varme nok til å ta fyr hvis varmen ikke kan slippe ut. Varme kan ikke slippe ut når oljepåvirkede ting stables, stables eller lagres, noe som øker risikoen for brann.
- Hvis det er nødvendig å legge tekstiler som er forurenset med olje eller hårpleieprodukter i en tørketrommel, bør de først vaskes i varmt vann med ekstra vaskemiddel. Dette vil redusere, men ikke helt eliminere risikoen.
- Bruk kun reservedeler for reparasjoner som produsenten har tillatt.

- Hvis kondensrøret er blokkert eller tilstoppet, stoppes driften av tørketrommelen.
- Før du flytter tørketrommelen eller lagrer den om vinteren, må kondensbeholderen tømmes.
- Rengjør tørketrommelfiltrene etter hver tørkesyklus. Hvis du har fjernet filtrene, skift dem ut før neste tørkesyklus.
- Unngå å bruke rengjøringsprodukter eller kjemikalier som kan skade utstyret (følg anbefalingene og advarslene fra rengjøringsmiddelprodusentene).
- Ha aldri stoffer som dufter eller kjemikalier i kondensattanken.
- Koble tørketrommelen fra stikkontakten når den er ferdig med å tørke.
- Luften i tørketrommelen varmes opp ved hjelp av et varmepumpesystem.
- En kompressor og en varmeveksler utgjør systemet. Så snart tørketrommelen er slått på, kan kompressoren fungere høyt eller kjølemiddelstrømmen kan høres. Dette er ikke en indikasjon på et problem, og det vil ikke forkorte tørketrommelens brukbare levetid. Etter hvert som programmet går, vil støynivået reduseres.
- Ikke bruk det destillerte eller kondenserte vannet. Det kan skade både menneskers og dyrs helse.
- Så snart tørkeprosessen er ferdig eller strømmen er slått av, ta plaggene ut av tørketrommelen med en gang. Det kan oppstå brann hvis du lar klær som har tørket ligge i apparatet. For å kjøle ned klærne, heng det eller sett det flatt.

- Prøv aldri å bruke et apparat som er ødelagt, ødelagt, delvis demontert, mangler eller har ødelagte eller manglende deler, inkludert en ødelagt ledning eller plugg.
- Prøv aldri å ta apparatet fra hverandre. Bruk aldri noe skarpt på kontrollpanelet.
- Åpne aldri et apparat mens det er i gang. Observer trommelen til den har stoppet helt.
- Trekk ut støpselet og ta kontakt med ettersalgsservicesenteret ved oversvømmelse.
- Når apparatdøren er åpen, må du ikke trykke den ned.
- Bruk aldri fuktige hender til å betjene et apparats støpsel eller kontroller.
- Strømledningen bør ikke bøyes for langt eller ha en tung gjenstand på den.
- Det må ikke bygge seg lo rundt tørketrommelen.
- Unngå å plassere brennbare gjenstander, som fibre, papir, filler, kjemikalier osv., under eller rundt enheten.
- Du risikerer å skade deg selv hvis du prøver å løfte tørketrommelen på grunn av vekten. Løft aldri tørketrommelen selv.
- Hendene dine kan bli skåret på tørketrommelens spisse kanter. Ta aldri tak i tørketrommelen i de hakkede kantene.
- Tørketrommelens utstikkende deler kan bryte av når den skyves eller flyttes.
- Hold hendene unna eventuelle deler som stikker ut når du flytter tørketrommelen.

- Etter transport, undersøk tørketrommelen for skader. I tilfelle skade, bruk aldri en tørketrommel.
- Tørketrommel kan oppstå på grunn av gjenværende vann som fryser i maskinen.
- Det er ikke en god idé å installere tørketrommelen et sted hvor rørene kan fryse. Enheten bruker det miljøvennlige, men brennbare kjølemediet R290. En brann eller forgiftning kan oppstå ved feil avhending. Sørg for å kaste apparatet forsiktig og unngå å skade kjølemiddelkretsens rør.



ADVARSEL:

Slå aldri av en tørketrommel før tørkesyklusen er fullført med mindre alle gjenstandene raskt tas ut og spres utover for å la varmen slippe ut.



ADVARSEL:

Sørg for god ventilasjon rundt apparatet.



ADVARSEL:

Ikke skade kjølemiddelkretsen.

Maks kapasitet

Maksimal kapasitet til å tørke tekstilmateriale for apparatet er:

DH7S107B*
10 kg

FARE FOR VARM OVERFLATE

- Dørglasset vil varmes opp under drift. Vær forsiktig for å unngå brannskader. Pass på at barn ikke leker i nærheten av apparatet.
- Under bruk kan tørketrommelens rygg bli ekstremt varm. Før du berører tørketrommelens bakside, la den avkjøles helt.
- Klærne kan være ganske varme og utgjøre en fare for forbrenning hvis du åpner tørketrommeldøren mens syklusen fortsatt kjører.

SERVICE

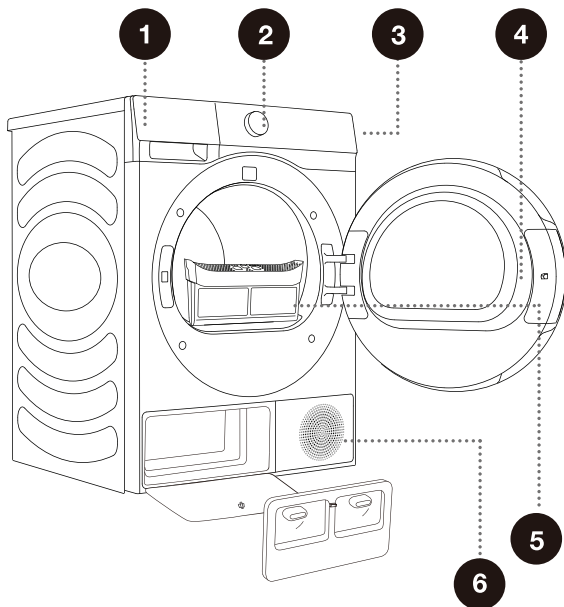
- Ved feil tilkobling eller bruk, eller uautorisert service, er brukeren ansvarlig for eventuelle skader som ikke dekkes av garantien.
- Garantien dekker ikke forbruksvarer, små fargevariasjoner, økt støy forårsaket av aldring som ikke påvirker tørketrommelens funksjonalitet, eller estetiske feil som ikke påvirker tørketrommelens funksjon eller sikkerhet.

Servicemerknader i Queensland: I Queensland må den autoriserte serviceteknikeren ha godkjenning for gassarbeid for hydrokarbonkjølere for å utføre service eller reparasjoner som innebærer fjerning av deksler.

BESKRIVELSE AV APPARAT

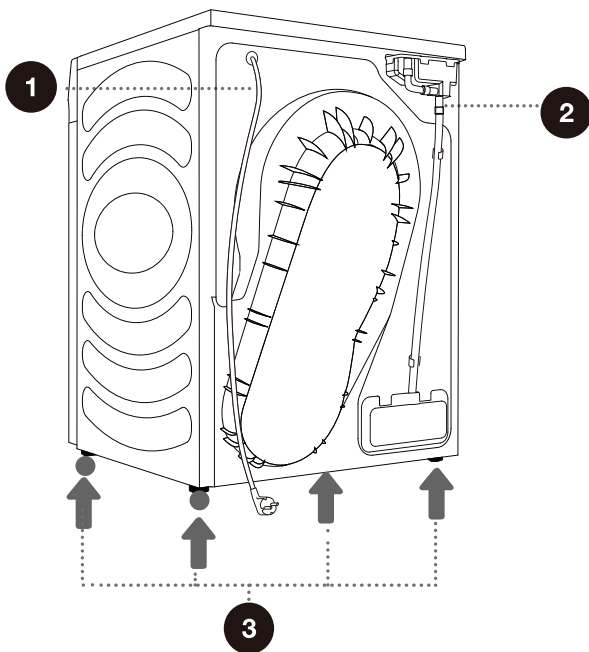
FREM

- 1 Kondensatortank
- 2 Programvelgerknapp
- 3 Kontrollenhet
- 4 Dør
- 5 Lofilter
- 6 Lufteventil



BAKSIDEN

- 1 Strømledning
- 2 Kondensatorslange
- 3 Justerbare føtter



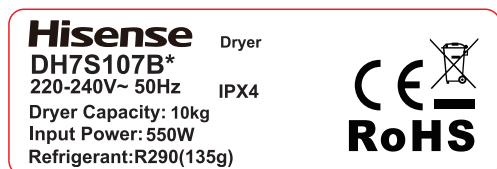
TEKNISK INFORMASJON

(AVHENGIG AV MODELL)

Typeskiltet er montert på frontveggen av maskindøren (se kapittel "BESKRIVELSE AV APPARAT").

Bredde	595 mm
Høyde	845 mm
Tørketrommelens dybde (a)	640 mm
Dybde med dør lukket	670 mm
Dybde med åpen dør (b)	1150 mm
Vekt	54 kg
Mærkespenning	Se merkeskilt
Nominell kraft	Se merkeskilt
Volum på kjølevæske	Se merkeskilt
Type kjølevæske	R290
Maksimal belastning	Se merkeskilt

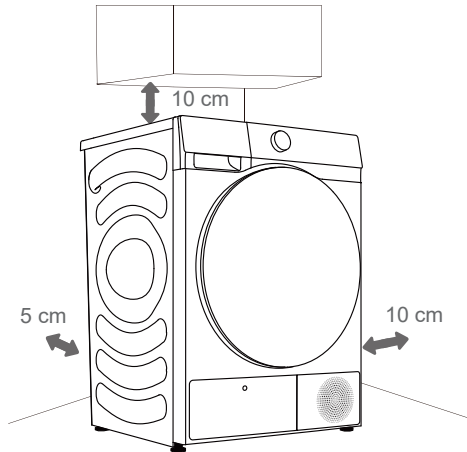
Merkeskilt



INSTALLASJON OG TILKOBLING

☞ Fjern all emballasje. Unngå å bruke en skarp gjenstand for å pakke ut apparatet og risikere å skade det.

PLASSERING



☞ Maskinen er kanskje ikke i umiddelbar nærhet av møbler eller vegger. For optimal bruk av apparatet, bør det være noe plass rundt apparatet som indikert i figuren. Unnlatelse av minimum klaring kan føre til overoppheting.

☞ Ventilene på baksiden og forsiden av tørketrommelen må aldri blokkeres.

Plasser tørketrommelen på et sted med tilstrekkelig ventilasjon og en temperatur mellom 10°C og 25°C. Bruk av tørketrommel ved lavere temperatur kan føre til kondensering i tørketrommelen. Plasser ikke tørketrommelen på et sted hvor det er fare for frost. Frossent vann i kondensatortanken og pumpen kan skade tørketrommelen.

Tørketrommelen slipper ut varme. Plasser ikke tørketrommelen i et avstengt rom, da tørkeprosessen kan ta lengre tid på grunn av begrenset mengde tilgjengelig luft.

Belysningen i rommet bør være tilstrekkelig for å la deg lese av skjermen på kontrollpanelet.

Et støttesett følger med apparatet, og det består av:

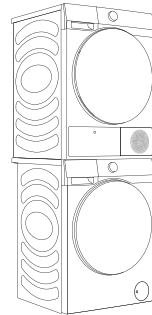
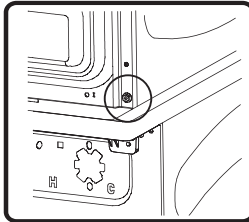
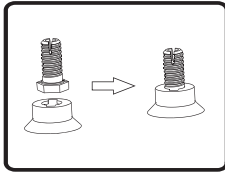
- Instruksjoner for bruk;
- Tørkestativ;
- Avløpsrør;
- Stablesett.

Sørg for at alle delene som er oppført ovenfor, følger med.

PLASSERING AV TØRKETROMMEL

Hvis du har en Hisense vaskemaskin med 536 mm, kan Hisense tørketrommel plasseres på toppen av den. Da må stablesettet brukes. Under finner du trinnene for installasjon.

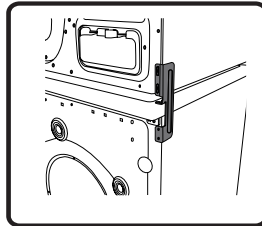
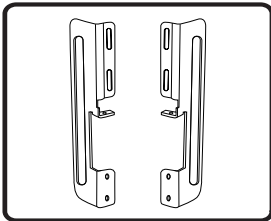
- (1) Løsne de fire justerbare benene til tørketrommelen, sett dem inn i fotdekslene og monter dem tilbake på tørketrommelen.
- (2) Løft tørketrommelen opp på vaskemaskinen og plasser den i henhold til vaskemaskinen. Sett ikke vaskemaskinen på tørketrommelen eller monter den på en forskjøvet måte.



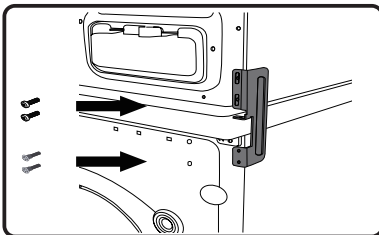
tørker

vaskemaskin

- (3) Fjern en av skruene som kobler nedre dekselplate bak og sideplaten på tørketrommelen på hver side.
- (4) Juster stablesetthullene i og de bakre dekselhullene på linje.

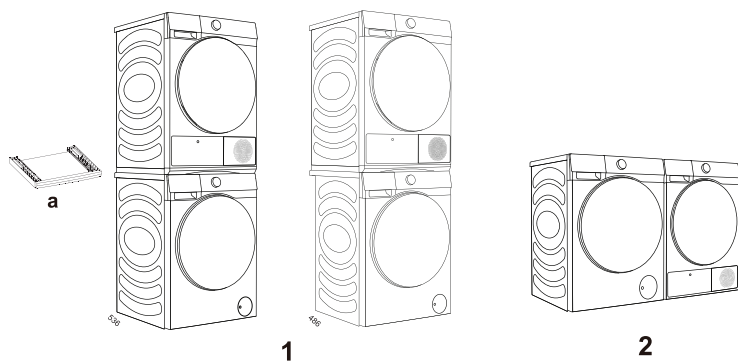


- (5) Skru på den fjernede skruen og den samme skruen i tilbehørsboksen for å feste forsiden av stablesettet på en side.
- (6) Bruk de to spesialskruene i tilbehørsboksen til å montere vaskemaskinens bakdeksel og stablesett.



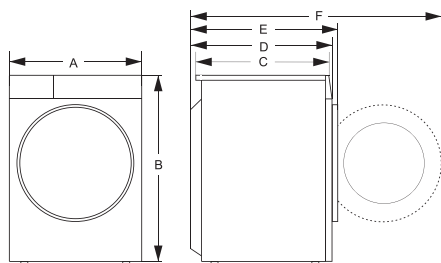
- (7) Fest stablesettet på andre siden på samme måte.

Du kan også bruke tørketrommelens stablebrakett (figur a) til å stable med en Hisense vaskemaskin med 536 mm sideplate på boksen (figur 1). Eventuelt kan tørketrommelen plasseres ved siden av vaskemaskinen (figur 2). Du kan kontakte ettersalg for kjøp (figur a) og montere det i henhold til bruksanvisningen.



Tørketrommelen skal monteres på toppen av vaskemaskinen av minst to personer.

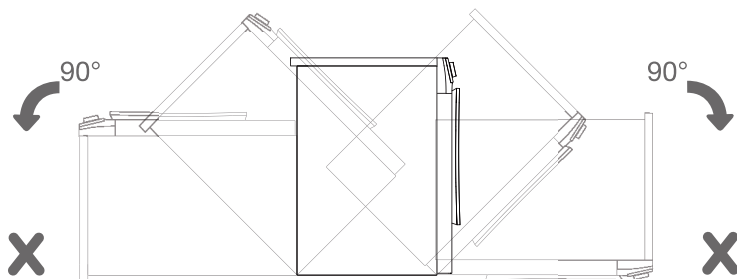
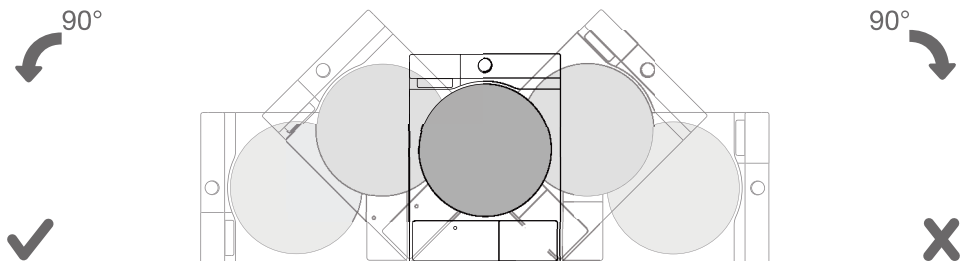
Mål (mm)



Indeks	Mål (mm)
A	595
B	845
C	610
D	640
E	670
F	1150

⚠ Apparatets dør må kunne åpnes helt uten begrensninger, så den kan ikke installeres der.

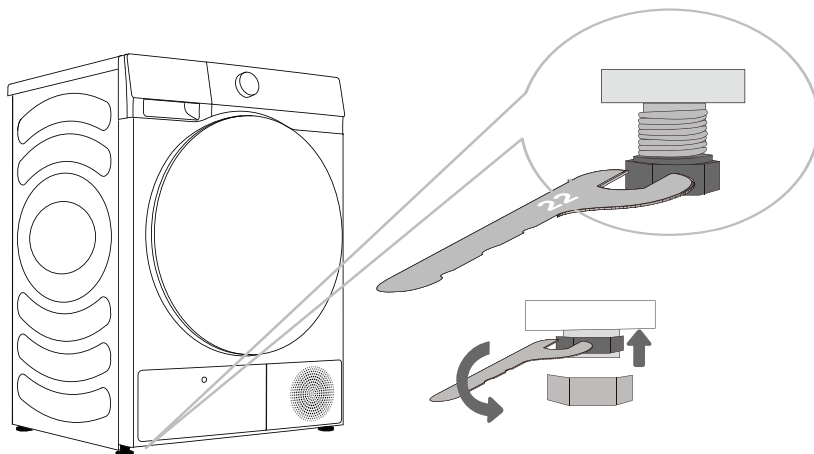
⚠ Unngå å sette tørketrommelen på et teppe med lange fibre fordi dette kan begrense luftstrømmen.



⚡ Vent i 24 timer etter montering uten å bevege apparatet før du bruker det for første gang. Hvis tørketrommelen må legges ned på en side under transport eller service, legg den på venstre side sett fra apparatet forside.

JUSTERBARE FØTTER

Drei de justerbare føttene for å nivellere maskinen. Føttene tillater justering med +/- 1 cm. Bruk vater og skiftenøkkel nr. 22.



⚠ Gulvet hvor apparatet skal plasseres må være av betong. Det skal være rent og tørt; ellers kan maskinen skli. Rengjør også bunnen av de justerbare føttene.

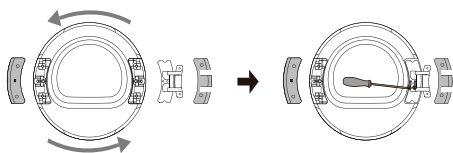
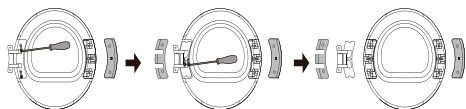
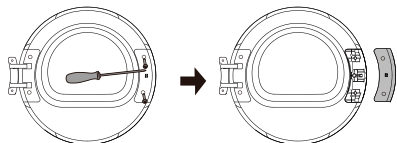
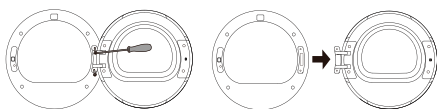
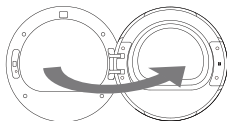
⚠ Maskinen må stå jevnt og stabilt på et solid underlag.

⚠ Ujevn maskin kan forårsake vibrasjon, glidning og høy drift. Feil nivellering av maskinen dekkes ikke av garantien.

⚠ Unormal eller høy støy kan oppstå under bruk av apparatet, hovedsakelig som et resultat av feil installasjon.

ENDRING AV DØRENS ÅPNINGSRETNING

Fortsett som følger for å endre hvilken retning døren åpnes i.



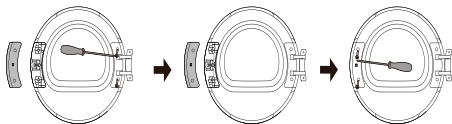
- 1** Åpne døren fullstendig (eksemplet viser hvordan man endrer fra åpning på venstre side til åpning på høyre side).

- 2** Løsne de to skruene på dørhengselet med et Phillips skrujern (eller en 8 mm pipenøkkel) for å fjerne døren.

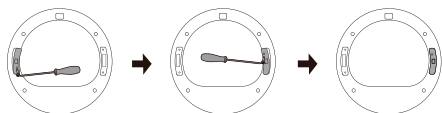
- 3** Løsne de to skruene på dørkrokens dekkplate med et Phillips skrujern, og fjern dørkrokens dekkplate (inkludert dørkroken).

- 4** Løsne de to skruene på hengselets dekkplate, dra den forsiktig ut horisontalt, og fjern deretter de to skruene (panhodeskruer i rustfritt stål) eller den forsterkende jernplaten. Press i døren med én hånd, ta tak i hengselet med den andre hånden og løft det litt opp for å fjerne hengselet fra pluggen. Ved behov, bruk et flathodet skrujern for å lirke den løs.

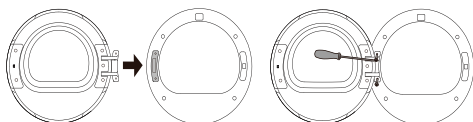
- 5** Roter hengselet 180°, installer hengselet på knotten på den andre siden og press stramt på det, og stram til slutt de to skruene i midten.



- 6** Roter hengselets dekkplate og dørkrokens dekkplate 180° hver og monter dem på andre siden av den indre rammen før du strammer skruene.
-



- 7** Fjern dørlåsens skrue på monteringen foran, dra ned dørlåsen vertikalt for hånd og roter den 180° til den andre siden. Deretter monterer du den til hullet på monteringen foran, drar den ned for å sette den i klem og strammer skruene. Nå er reverseringen av dørlåsen fullført.
-



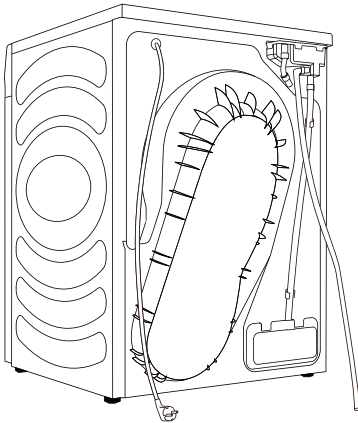
- 8** Til slutt kan du montere dørhengselet på monteringen foran, stramme de to skruene og lukke døren. Dørreverseringen (fra åpning på venstre side til åpning på høyre side) er fullført.

DRENERING AV KONDENSAT

Fuktigheten fra skittentøyet ekstraheres i kondensatorenheten og akkumuleres i kondensatortanken.

Under tørking vil skjermen vise et varsel som indikerer at kondensatortanken er full og bør tømmes.

For å unngå tømming av kondensatortanken, la kondensatorslangen på baksiden av apparatet slippe rett ut i et sluk.



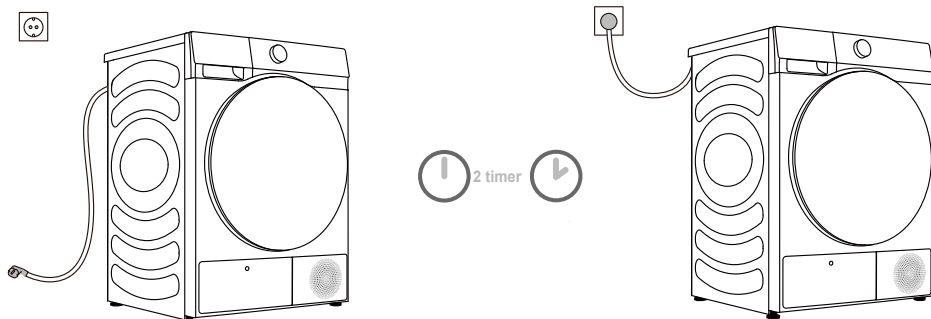
.....
1 Fjern slangen fra apparatet og heng den på baksiden.

.....
2 Fest slangen i tilbehøret til plaståpningen på slangen.

⚠ Hvis du vil la kondensatorslangen slippe ut i et sluk, sørg for at slangen er festet på sikker måte. Dette vil forhindre vannsøl som kan føre til uventede skader.

⚠ Bruk alltid slangene som leveres sammen med tørketrommelen.

KOBLE TIL STRØMFORSYNING



⚠ Etter montering bør tørketrommelen stå stille i to timer før den kobles til strømuttaket; dette lar tørketrommelen stabilisere seg.

Koble apparatet til et jordet strømuttak som er fritt tilgjengelig etter montering. En jordkontakt bør installeres på stikkkontakten (i samsvar med relevante forskrifter).

Se rangeringsplaten for grunnleggende informasjon om ditt apparat (se kapittel "BESKRIVELSE AV APPARAT/Teknisk informasjon").

⚠ Vi anbefaler å bruke overspenningsbeskyttelse for å beskytte apparatet mot lyn.

⚠ Maskinen kan ikke kobles til strømforsyningen med en skjøteledning.

⚡ Unngå å koble maskinen til en stikkontakt beregnet for liten belastning.

⚡ Maskinen bør gis til opplærte eksperter for reparasjon og vedlikehold.

⚡ En skadet strømkabel må kun byttes av en person godkjent av produsenten.

FLYTTING OG TRANSPORT ETTER INSTALLASJON

Etter hver tørkesyklus kan det være kondensert vann igjen i tørketrommelen. Slå på tørketrommelen og velg et av programmene og la apparatet gå i rundt et halvt minutt. Dette vil pumpe ut gjenværende vann og forhindre skade på tørketrommelen under transport. Hvis tørketrommelen ikke kan transporteres stående, må den tiltes til venstre side.

⚠ Etter transport bør maskinen stå stille i minst to timer før den kobles til strømforsyningen. Apparatet skal installeres og kobles til av en utdannet tekniker.

⚡ Hvis apparatet ikke ble transportert i samsvar med instruksjonene, bør tørketrommelen stå stille i minst 24 timer før den kobles til strømuttaket igjen.

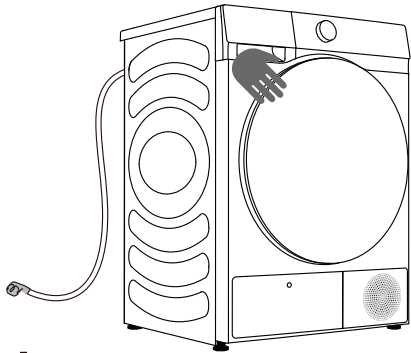
Unnlatelse av å gjøre dette kan føre til en varmpumpefeil som ikke dekkes av garantien. Sørg for at du ikke skader kjølesystemet (se kapittel "MONTERING OG TILKOBLING/Plassering av tørketrommel").

⚠ Les bruksanvisningen nøye før du kobler til maskinen. Skader som følge av feil tilkobling eller bruk av maskinen skal ikke dekkes av garantien.

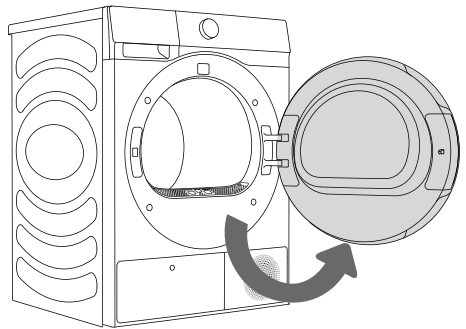
FØR DEN FØRSTE BRUKEN

Sørg for at tørketrommelen er koblet fra strømuttaket; deretter åpnes døren ved å dra venstre side av døren mot deg (figurene 1 og 2).

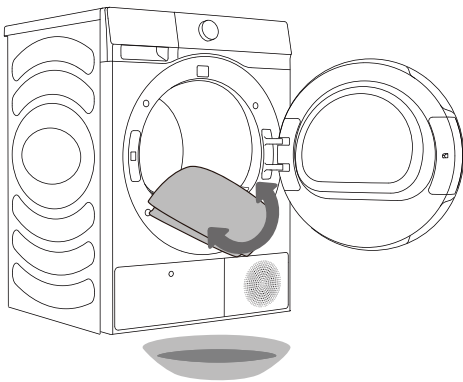
Rengjør trommelen ved bruk av en myk og fuktig klut (figur 3).



1



2






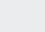

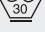












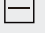


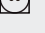




3

⚠ Unngå å bruke rengjøringsprodukter eller kjemikalier som kan skade utstyret (følg anbefalingene og advarslene fra rengjøringsmiddelprodusentene).

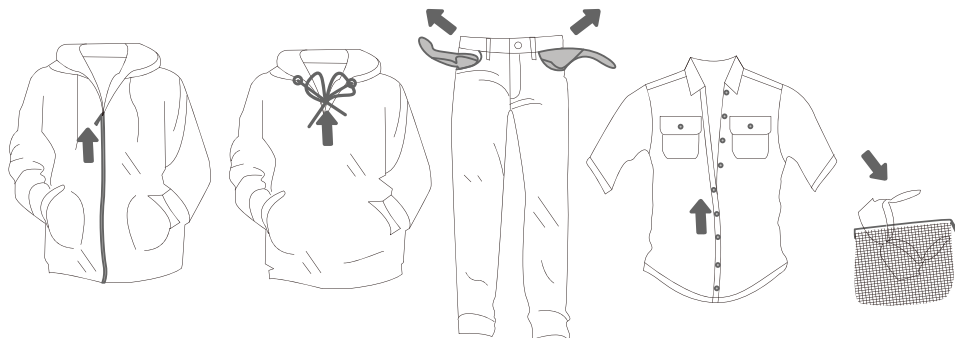
TØRKEPROSESS, TRINN FOR TRINN (1 - 5)

TRINN 1: FØLG MERKENE PÅ VASKET

Normal vask; Sensitive klesvask	Maks. vasketemp. 95°C  	Maks. vasketemp. 60°C  	Maks. vasketemp. 40°C  	Maks. vasketemp. 30°C  	Kun håndvask 	Ikke vask 
Bleking	Bleking i kaldt vann 			Bleking ikke tillatt 		
Klesrens	Rengjøring med alle midler 	Petroleumløsningsmiddel R11, R113 	Rensing i parafin, ren alkohol og R113 	Klesrens ikke tillatt 		
Stryking	Varm stryking, maks. 200°C 	Varm stryking, maks. 150°C 	Varm stryking, maks. 110°C 	Stryking ikke tillatt 		
Tørring	Tørk flatt (plasser på en flat overflate) 	Drypptørr  Linje tørr 	Høy temperatur  Lav temperatur 		Må ikke tørkes i tørketrommel 	

TRINN 2: FORBEREDE PROSESS FOR TØR KING AV KLÆR

1. Sorter skittentøyet etter type og tykkelse på stoffet (se PROGRAMTABELL).
2. Lukk knapper og glidelåser, knytt eventuelle sløyfer og vring lommer.
3. Plasser sensitivt tøy og småting i en nettingtøypose.
(Den spesielle vaskeposen er tilgjengelig som valgfritt tilbehør.)



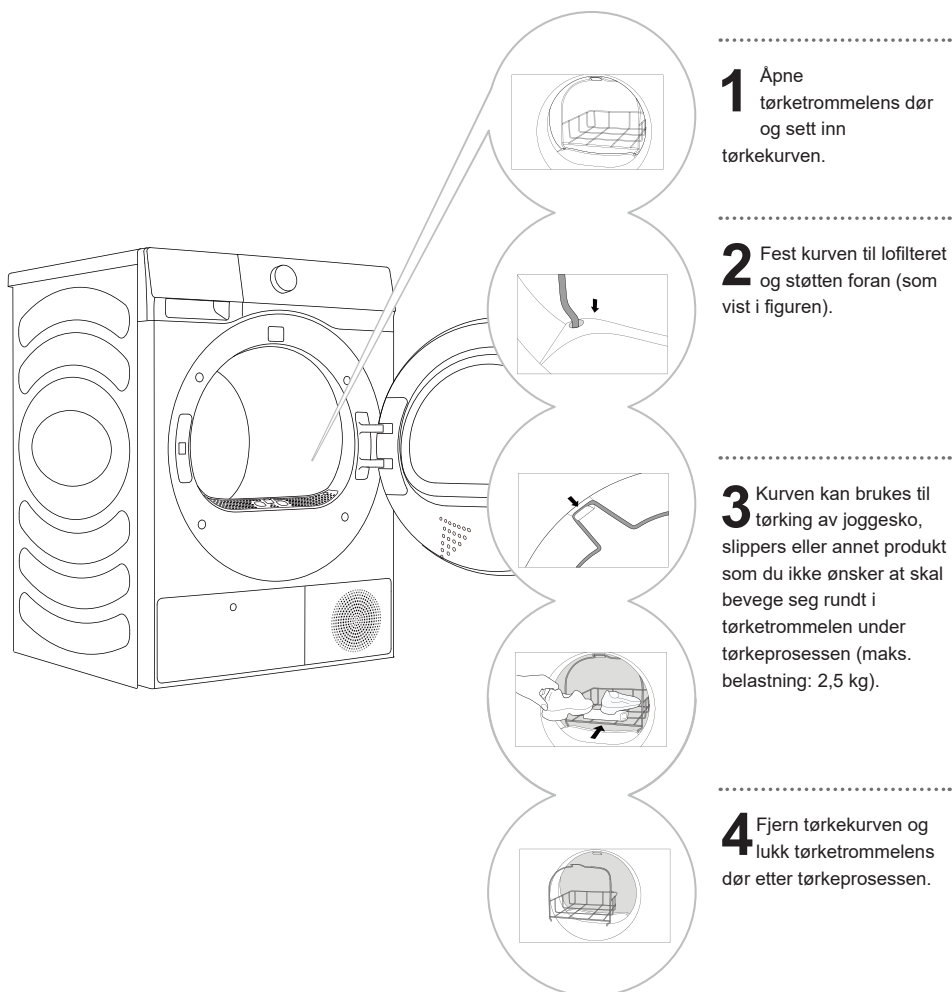
Tørrking av klær laget av spesielt delikat stoff som kan bli deformert anbefales ikke. Følgende typer klær kan ikke tørkes i tørketrommelen, da dette kan føre til at plaggene dine blir deformert:

- skinnplagg og andre produkter av skinn;
- plagg som er vokset eller behandlet på en delikat måte;
- plagg med store tre-, plast- eller metalleder;
- plagg med paljetter;
- plagg med metalleder som kan ruste.

TØR KING I EN KURV

☞ Før den første tørkesyklusen, må kurven og all emballasje fra trommelen fjernes.

Klær kan kun tørkes i kurven ved bruk av det tidsbaserte tørkeprogrammet. (Kurven er tilgjengelig som valgfritt tilbehør på servicesenteret).



Tørk kun rene joggesko eller slippers som har blitt vrenget for å hindre vann fra å dryppe fra dem.

Mens trommelen roterer vil tørkekurven stå stille. Derfor må du sørge for at produktene i kurven ikke kommer i kontakt med trommelen, da dette kan føre til skade på produktene og tørketrommelen.

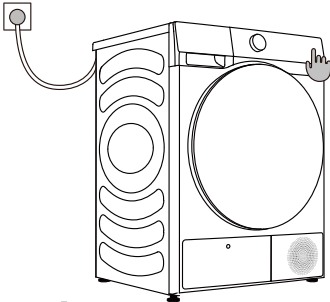
SKRU PÅ

Koble tørketrommelen til strømuttaket.

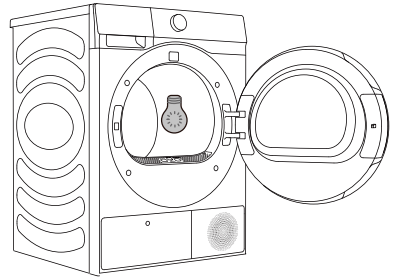
Trykk på (1) PÅ/AV-knappen for å skru på tørketrommelen (figur 1).

På noen modeller tennes også lyset i tørketrommelen (figur 2). (Lyset i tørketrommelen er ikke egnet til annet bruk).

☼ Lyset i tørketrommelen kan kun byttes av produsenten, en servicetekniker eller en autorisert person.



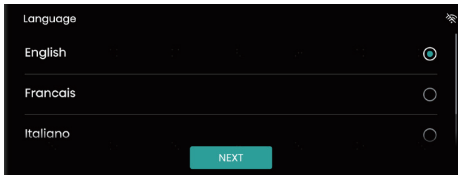
1



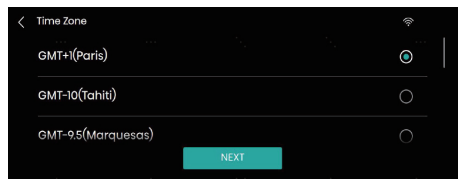
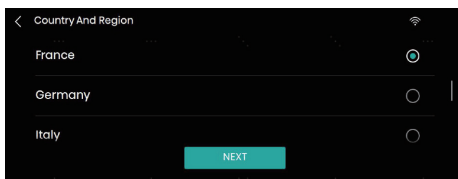
2

Før første gangs bruk må preferansene for språk, land og region, tidssone og brukeraksept i henhold til boot-navigasjon og brukerens faktiske behov konfigureres. (Kravet til energieffektivitet varierer med landet og regionen). Hvis valgt land/region ikke stemmer med virkeligheten, vil graden og dataen av energieffektivitet være annerledes).

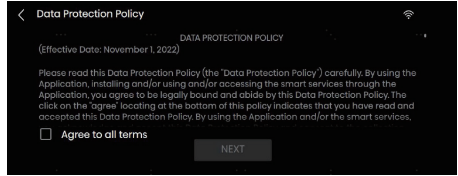
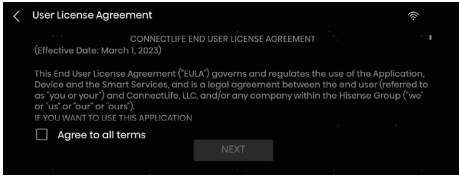
1. Konfigurer språket



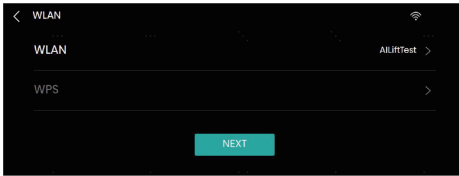
2. Velg tidssone



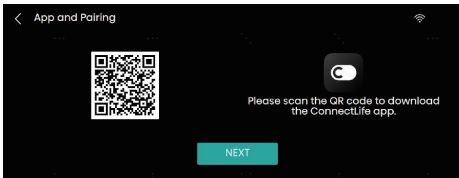
3. Brukerlisens



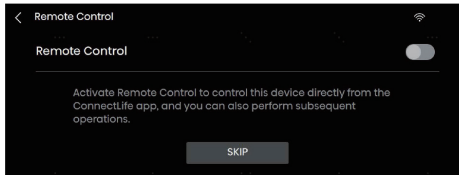
4. WLAN



5. App and Pairing (App og paring)

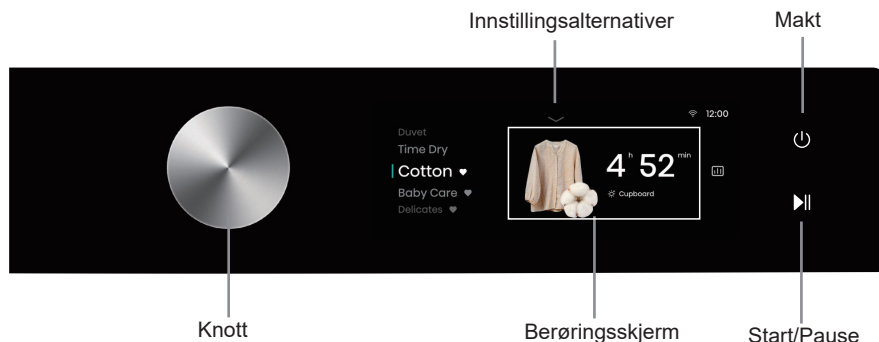


6. Remote Control (Fjernkontroll)



KONTROLLPANEL

Denne maskinen kontrolleres av berøring + dreieknapp. Programmene kan velges ved å berøre skjermen eller dreie på knappen. Knappene for Strøm og Start/Pause kan opereres med berøring. Berør det merkede område for å oppgi programmets parameterinnstilling.



Ikon	Navn	Beskrivelse
	Strøm-knapp	For å skru på/av maskinen.
	Start/pause-knapp	For å starte/pause et program.
	Tilbake	Gå tilbake til forrige skjermbilde.
	Innstillinger	Oppgi Setting Options (Innstillingsalternativer) for å stille inn WLAN, Drum Light (Trommel-lys), Mute (Lydløs), Settings (Innstillinger) osv.
	WLAN	WLAN-ikonet til maskinen.
	Barnesikring-ikon	Etter at et program er startet, vil all bruk unntatt Strøm-knappen være låst hvis Barnesikringen er skrudd på.
	Vask og tørk-ikon	For kombinert kontroll av vaskemaskinen og tørketrommelen i samme hjemmenettverk.
	Intelligent rapport	Berør dette ikonet for å vise lokalt vær, totalt strømforbruk og annen informasjon.
	Favoritter-ikon	Berør dette ikonet for å legge til nåværende program til dine favoritter.
	Forsink slutt-ikon	Berør dette ikonet for å aktivere Forsink slutt-funksjonen og gå inn i innstillingsskjermen for Forsink slutt.

MAKT

Bytt mellom "AV" og "Standby". I AV blir alle skjermer og utganger skrudd av og fjernbasert oppstart støttes ikke. Trykk på Stør-knappen, skjermen vil skrus på og tørketrommelen vil gå i standby-modus.

Når tørketrommelen er i standby-modus, eller etter at skjermen viser programmet sluttbilde, trykk på Strøm-knappen i 3 sekunder for å slå den av.

I standby-modus, eller i programmets sluttbilde eller påminnesbilde for å prøve Vask og tørk igjen, hvis ingenting skjer innen 10 minutter, vil apparatet skru seg av automatisk.

START/PAUSE

Trykk på denne knappen for å starte/pause programmet.

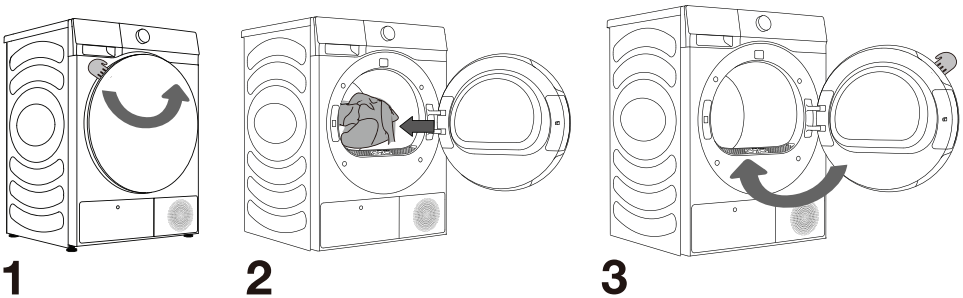
Etter at et program har startet, eller når pausemodus er valgt, kan innstillingene ikke endres. For å endre programmet eller funksjonen under bruk, trykk på Tilbake-knappen for å gå tilbake og avslutte nåværende program; eller trykk på Strøm-knappen i 3 sekunder for å skru av apparatet, og deretter start det på nytt for å nullstille programmet eller funksjonen.

LASTING AV TØRKETROMMELEN

Åpne trommeldøren ved å trekke håndtaket mot deg (figur 1).


Legg tøyet i trommelen (pass på at trommelen er tom) (figur 2).

Lukk døren (figur 3).



 Legg vask i tørketrommelen etter at det har blitt vrent eller sentrifugert (anbefalt minimum sentrifugeringshastighet: 800 rpm).

Ikke overbelast trommelen! Se PROGRAMTABELL og observer anbefalingene på rangeringsplaten. Hvis tørketrommelen er overbelastet, vil klærne bli mer rynkete og ujevnt tørket.

 Ved tørking av større produkter (sengetøy, håndklær osv.), løsne dem og deretter legg dem inn i trommelen.

TRINN 3: VELGE TØRKEPROGRAM

Velg program ved å rotere programvalgsknappen eller berøre berøringsskjermen (avhengig av type klær og ønsket tørkenivå). Se programtabellen.

PROGRAMTABELL

Program	Type klær	Sluttmodus		
		Nominell Kapasitet (kg)	Akkurat i tide	Manuell tørking
Cotton (Bomull)	Dette programmet egner seg for tykkere, mer robuste bomullsklær. Det vil være helt tørt etter at tørkeprogrammet er ferdig.	10	✓	
Synthetics (Syntetisk)	Dette programmet egner seg for syntetiske klær.	5	✓	
Delicates (Sensitiv)	Dette programmet egner seg for delikate klær laget av syntetiske fibre som kan være litt fuktige etter at tørkeprogrammet er ferdig. En tørkepose anbefales.	1	✓	
Towels (Håndklær)	Dette programmet egner seg for robuste produkter (håndklær, kjøkkenhåndklær ...). Etter tørking vil varene være tørre og klare til oppbevaring i skapet.	4	✓	
Bedding (Sengetøy)	Dette programmet egner seg for større produkter. Etter at programmet er ferdig, vil klærne være helt tørre. Justert trommelrotasjon vil forhindre at tøyet floker seg sammen.	2,5	✓	
Duvet (Dun)	Dette programmet egner seg for tekstiler fylt med dunfjær (puter, dyner, jakker osv.). Vannligst tørk større produkter separat og bruk Extra dry (Ekstra tørr) eller Time Dry (Tid tørr) ved behov.	2	✓	
Sportswear (Sportsplagg)	Dette programmet egner seg for klær med film og treningstøy laget av blandete materialer og stoffer som puster.	2	✓	
Baby Care (Spedbarstøy)	Dette programmet egner seg for babyklær. Klærne vil bli fullstendig tørre.	2	✓	
Allergy Care (Allergihensyn)	Dette programmet brukes for å fjerne allergener slik som midd.	2	✓	
Quick 30' (Hurtig 30')	Dette programmet brukes for hurtig tørking av lette klær.	1	✓	
Shirts (Skjorter)	Dette programmet egner seg for skjorter og overdelar. Justert trommelrotasjon vil hindre klærne i å bli rynkete.	2	✓	
Denim	Dette programmet egner seg for denim og klær som lett blir falmet.	3	✓	
Power Speed 79' (Kraftshastighet 79')	Dette programmet egner seg for tørking av lette eller syntetiske klær.	4	✓	
AI Super Dry (AI Super Tørr)	Dette programmet egner seg for å tørke klær av blandet bomull og klær som ikke skal strykes.	5	✓	
Ion Refresh (Ion Oppdater)	Når dette programmet er aktivert, vil varmen bli skrudd av. Dette programmet er egnet for å friske opp klær ved å tilføre ioner.	/		✓
Wool (Ull)	Dette programmet er egnet for mykgjøring eller fluffing av ull- og silkeklær som må tørkes grundig i henhold til produsentens instruksjoner.	/		✓
Rack Dry (Hengetørt)	For å bruke dette programmet, vennligst plasser klærne (som små kosedyr, joggesko osv.) på hyllen for tørking.	/		✓
Time Dry (Tid tørr)	Dette programmet egner seg for ikke-sensitive klær som er lett fuktige og må tørkes grundig. Denne applikasjonen oppdager ikke gjenværende fuktighet automatisk. Hvis klærne fortsatt er fuktige etter at programmet er ferdig, vennligst gjenta programmet; hvis klærne er for tørre og derfor har blitt rynket, indikerer dette at den valgte tørketiden er for lang.	/		✓
Warm Dry (Varmtørking)	Dette programmet egner seg for tørking av daglige produkter som kan tørkes, som badehåndklær, morgenkåper, håndklær, små produkter og våte kluter.	/		✓
Cool Air (Kjølig luft)	Dette programmet egner seg for stoffer som må friskes opp med kjølig luft; tørketrommelen vil ikke bli varm.	/		✓

* Testprogram for energieffektivitet: Cotton (Bomull) + Cupboard Dry (Skap tørr).

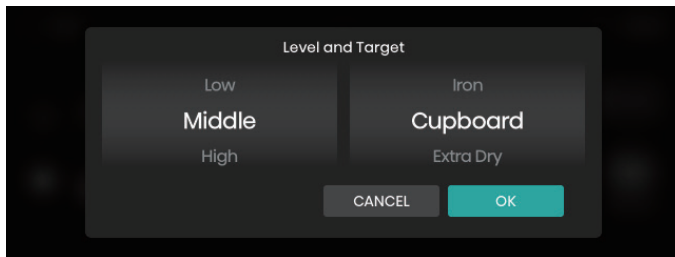
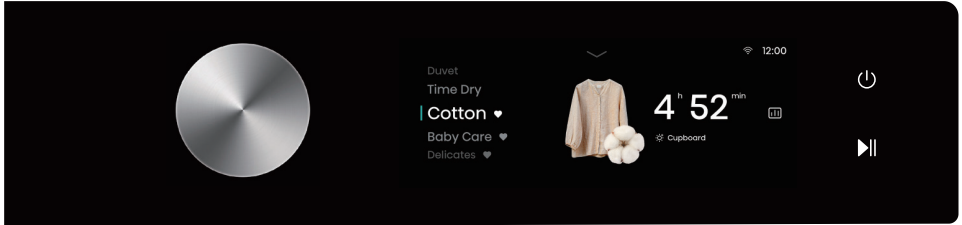
* Disse programmene har reverseringsfunksjon spesielt for stor belastning.

Hvis klærne dine ikke er tørket til ønsket tørrhetsnivå, bruk ekstra funksjoner eller et bedre egnet program.

TRINN 4: VELGE YTTERLIGERE INNSTILLINGER OG FUNKSJONER

Innstillingene til de fleste programmene kan justeres: Gå opp eller ned på programskjermen på venstre side av skjermen for å velge ønsket program; berør parameterskjermen på høyre parametre, trykk på Start-knappen for å starte ønsket program.

Berør den valgte programtiden for å endre innstillingene for Level and Target (Nivå og mål), og for å stille inn ekstra funksjoner som Anti Crease (Antikrøll), Night Dry (Natt-tørking) og Steam (Damp). Ekstra funksjoner som kan velges varierer med programmet.

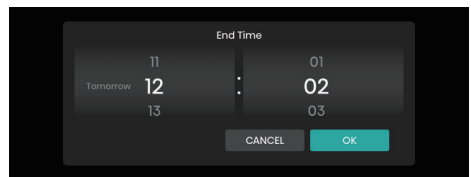
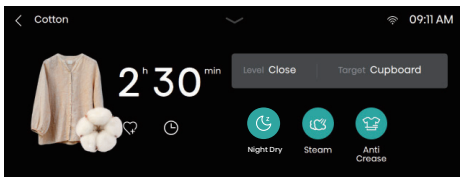


Tørkenivå og -mål

Berør parameterskjermen for å gå inn i skjermen for Parameterinnstillinger.

Den venstre siden er for å stille inn nivå; det er tre valg: Low (Lav), Middle (Middels), High (Høy) (kan ikke velges for noen programmer). Brukere kan velge et riktig tørkenivå i henhold til mengden og materialene på klærne.

Den høyre siden er for å stille inn mål; det er tre valg: Iron Dry (Jern tørr) (tørk og stryk), Cupboard Dry (Skap tørt) (Tørk og bruk) og Extra dry (Ekstra tørr) (tørk og oppbevar).



Ekstra funksjoner

Liste over funksjoner som kan legges til før et program startes. Klikk på tilhørende funksjonsikon; når ikonet lyser, indikerer det at den tilhørende funksjonen er valgt.

Anti Crease (Antikrøll)

Hvis klærne ikke kan tas ut etter tørking, kan "Anti Crease" (Antikrøll)-funksjonen velges. Trommelen vil rotere periodisk for å hindre rynking av klærne. Trykk på en knapp eller åpne maskinens dør for å avslutte Anti Crease (Antikrøll)-modus. Hvis ingenting gjøres, vil programmet avsluttes automatisk etter standard maksimal varighet på 12 timer.

Steam (Damp)

Brukes til å forhindre en liten mengde klær fra å bli rynkete (anti-rynkeeffekten vil bli betydelig redusert når du tørker en stor mengde klær).

Night Dry (Natt-tørking)

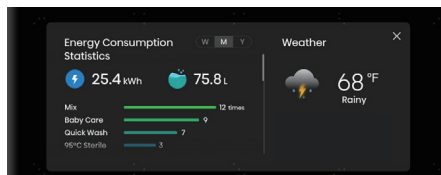
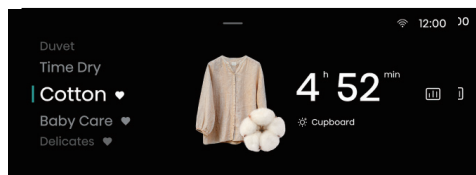
Brukes for å redusere tørkestøy og egnet for tørking om natten.

Gentle Dry (Forsiktig tørking)

Skjorter, syntetiske og delikate stoffer, disse tre programmene kan velge denne funksjonen før start, og tørketrommelen vil brukes på relativt lav temperatur og oppnå varsom tørking.

Back (Tilbake) <

Trykk på denne knappen for å gå tilbake til skjermbildet for Programvalg. Denne knappen kan brukes hvis du ønsker å avbryte innstilling av relevante parametre og avslutte nåværende program.



Intelligent vaskerapport

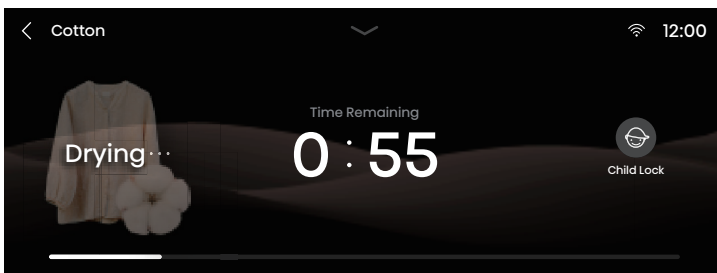
Når nettverk er koblet til, kan du berøre dette ikonet for å gå inn i skjermbildet for intelligent vaskerapport hvor informasjon som energiforbruk og vær vises.

Fav. (Favoritter)

Trykk på dette ikonet for å legge til nåværende program i Favoritter, og favorittprogrammer vil være oppført på toppen av programlisten.

Delay End (Forsinket Slut)

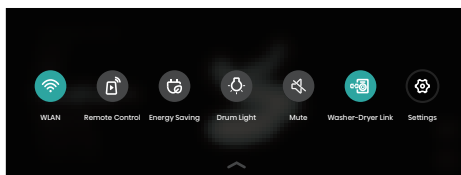
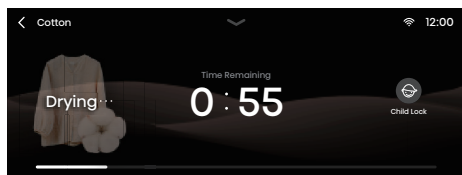
1. Den reserverte tiden er slutt-tiden som kan stilles inn når maskinen er i standby;
2. Etter reservasjon, hvis brukeren bytter program eller stiller inn parametre eller funksjoner, vil reservasjonen avbrytes automatisk;
3. Når reservasjonen pågår, vil skjermen vise "Forsinker" og slutt-tiden; etter at vaskeprogrammet starter, vil gjenværende tid vises;
4. Den reserverte tiden må være lengre enn programmets varighet, og maksimal tid må ikke overstige 24 timer.



Child Lock (Barnesikring)

Dette er en sikkerhetsfunksjon. For å aktivere denne funksjonen, trykk på Child Lock (Barnesikring)-ikonet. Når ikonet lyser, indikerer det at Child Lock (Barnesikring)-funksjonen er aktivert. Trykk på Child Lock (Barnesikring)-ikonet i 3 sekunder for å låse opp denne funksjonen.

- Når Child Lock (Barnesikring) er stilt inn, blir alle funksjonsknapper unntatt Strøm-knappen deaktivert.
- Hvis strømfeil oppstår eller enheten skrus av når Child Lock (Barnesikring)-funksjonen er PÅ, vil denne funksjonen bli deaktivert. Child Lock (Barnesikring) vil låses opp automatisk etter at programmet er fullført.



Innstillingsalternativer:

Etter berøring av Settings (Innstillinger)-ikonet, vises en nedtrekksmeny med innstillingsalternativer for å stille inn WLAN, Remote Control (Fjernkontroll), Energy Saving (Energisparing), Drum Light (Trommel-lys), Mute (Lydløs), Wash & Dry (Vask og tørk), Settings (Innstillinger).

WLAN

Denne funksjonen kan brukes til å skru på/av WLAN. Etter at maskinen er koblet til WLAN, kan den kontrolleres via appen på din mobiltelefon.

Remote Control (Fjernkontroll)

Denne funksjonen kan brukes til å fjernkontrollere maskinen via appen.

Energy Saving (Energisparing)

Denne funksjonen kan brukes til å stille inn tiden for skjermen til å gå i Energy Saving (Energisparing)-modus, og varigheten hvor trommel-lyset forblir på.

Drum Light (Trommel-lys)

Denne funksjonen kan brukes til å skru på/av Drum Light (Trommel-lys) manuelt.

Når maskinen er i standby og når et program er satt på pause, eller når en vask er ferdig, vil trommel-lyset skrus på automatisk.

Mute (Lydløs)

Dette alternativet kan brukes til å skru på/av varseltonen til maskinen. Når den er skrudd av, vil alle maskinens lyder unntatt alarmtonen bli deaktivert.

BESKRIVELSE AV WASH & DRY (VASK OG TØRK)

Denne funksjonen kan gjennomføre intelligent samhandling mellom vaskemaskinen og tørketrommelen.

Før bruk må både vaskemaskinen og tørketrommelen kobles til samme WLAN eller knyttes opp mot samme konto i appen. Når denne funksjonen på vaskemaskinen er aktivert, vil tørketrommelen automatisk matche det tilhørende programmet og starte forhåndsoppvarming 15 minutter før vasken er ferdig i vaskemaskinen. (Forhåndsoppvarming er en valgfri funksjon, tørketrommelen må aktivere 'fjernkontroll'-funksjonen for å sikre vellykket forhåndsoppvarming) Overfør de sentrifugerte klærne direkte fra vaskemaskinen til tørketrommelen, og syklusen kan startes uten manuell valgprosedyre, noe som er tidsbesparende og effektivt. Denne funksjonen er ikke tilgjengelig for noen programmer.

Settings (Innstillinger)

Trykk på dette ikonet for å gå inn i Settings (Innstillinger)-skjermen hvor du kan stille inn General (Generelt), System Volume (Systemvolum), Screen Brightness (Skjermens lysstyrke), WLAN, Energy Saving (Energisparing), User Program (Brukerprogram), App and Pairing (App og paring), System.



Navn	Funksjonsbeskrivelse
General (Generelt)	Still inn språk, dato og temperaturenhet.
System Volume (Systemvolum)	Still inn systemvolumet.
Screen Brightness (Skjermens lysstyrke)	Still inn skjermens lysstyrke.
WLAN	Konfigurer nettverkstilkobling.
Energy Saving (Energisparing)	Skru på Energy Saving (Energisparing).
User Program (Brukerprogram)	Brukere kan stille inn antall programmer vist på hjemmesiden.
App and Pairing (App og paring)	Se QR-koden for App-nedlasting og -paring.
System	Skru på systemoppgradering og gjenopprett fabrikkinnstillinger.

FUNKSJONSTABEL

	PROGRAM	DRYING TARGET (TØRKEIMAL)	ANTI CREASE (ANTIKRØLL)	GENTLE DRY (FORSIKTIG TØR KING)	NIGHT DRY (NATT- TØR KING)	STEAM (DAMP)	DRUM LIGHT (TROMMEL-LYS)	DELAY END (FORSINKET SLUTT)	STILLE INN TØRKENIVA	STANDARD TØRKENIVA
SMART END (SMART SLUTT)	AI Dry (AI tørr)	●	●	—	—	—	●	●	●	LAV
	Allergy Care (Allergihensyn)	●	●	—	—	—	●	●	●	LAV
	Bedding (Sengetøy)	●	●	—	●	—	●	●	●	LAV
	Baby Care (Spedbarnstøy)	●	●	—	—	—	●	●	—	HØY
	Sportswear (Sportsplagg)	●	●	—	—	●	●	●	●	LAV
	Shirts (Skjorter)	●	●	●	—	●	●	●	●	LAV
	Cotton (Bomull)	●	●	—	●	●	●	●	●	LAV
	Synthetics (Syntetisk)	●	●	●	●	●	●	●	●	LAV
	Delicates (Sensitiv)	●	●	●	—	—	●	●	●	LAV
	Quick 30' (Hurtig 30')	—	●	—	—	—	●	●	—	LAV
	Power Speed 79' (Krafthastighet 79')	—	●	—	—	—	●	●	—	LAV
	Towels (Håndklær)	●	●	—	●	—	●	●	●	LAV
	Denim	●	●	—	—	●	●	●	●	LAV
Duvet (Dun)	●	●	—	—	—	●	●	—	HØY	
TIME DRY (TID TØRR)	Ion Refresh (Ion Oppdater)	—	●	—	—	—	●	●	—	—
	Rack Dry (Hengetørt)	—	●	—	—	—	●	●	—	—
	Wool (Ull)	—	●	—	—	—	●	●	—	—
	Time Dry (Tid tørr)	—	●	—	—	—	●	●	—	—
	Warm Dry (Varmtørring)	—	●	—	—	—	●	●	—	—
	Cool Air (Kjølig luft)	—	●	—	—	—	●	●	—	—

Merknader: “—” indikerer at denne funksjonen ikke er valgfri; “●” indikerer at denne funksjonen er valgfri eller tilgjengelig.

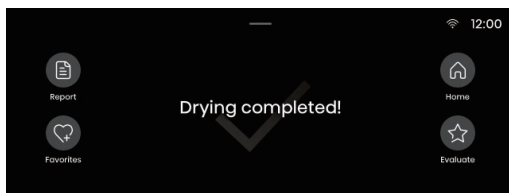
Merknader: Når Steam (Damp)-funksjonen er lagt til, endres maksimalt rangert kapasitet til 3 skjorter under Shirts (Skjorter)-programmet og til 1 kg under andre programmer.

TRINN 5: PROGRAMSKJERM OG -SLUTT

I løpet av et program vil skjermen vise informasjon som gjenværende tid.

Den gjenværende tiden som vises kan være annerledes enn faktisk brukstid. Den faktiske tørketiden vil automatisk justeres basert på faktorer som type og mengde klær, tørkenivå og atmosfæretemperatur.

Når programmet er ferdig, vil apparatet produsere en tone; skjermen vil vise sluttgrensesnittet; trykk på Strøm-knappen i 3 sekunder for å skru av apparatet. Hvis ingenting gjøres innen 10 minutter, vil tørketrommelen slå seg av automatisk.



Report (Rapport):

Klikk på den for å se energiforbruk og tid bruk for denne tørkesyklusen.

Favorites (Favoritter):

Klikk på den for å legge til programmet og innstillingene til funksjonsparametre for denne tørkesyklusen til dine favoritter. Programmet som legges til vil vises på toppen av programlisten slik at det kan velges ved neste gangs bruk.

Home (Hjem):

Klikk på den for å gå tilbake til hjemmesiden.

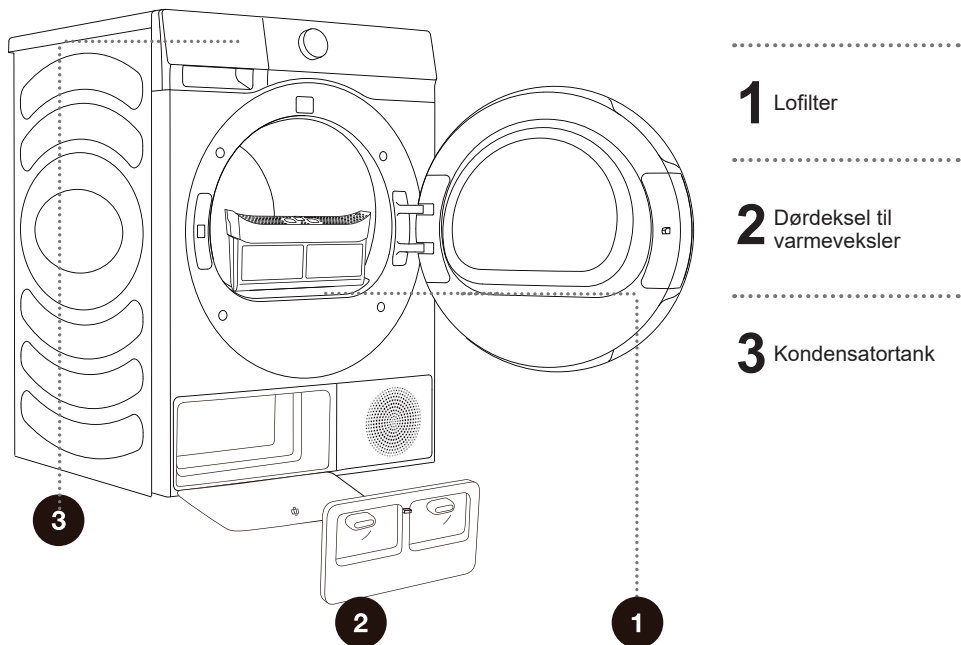
Evaluate (Evaluer):

Brukere kan evaluere stjernnivået til denne tørkesyklusen for å hjelpe oss med kontinuerlig forbedring.

VEDLIKEHOLD OG RENGJØRING

⚠ Før rengjøring, koble maskinen fra strømforsyningen.

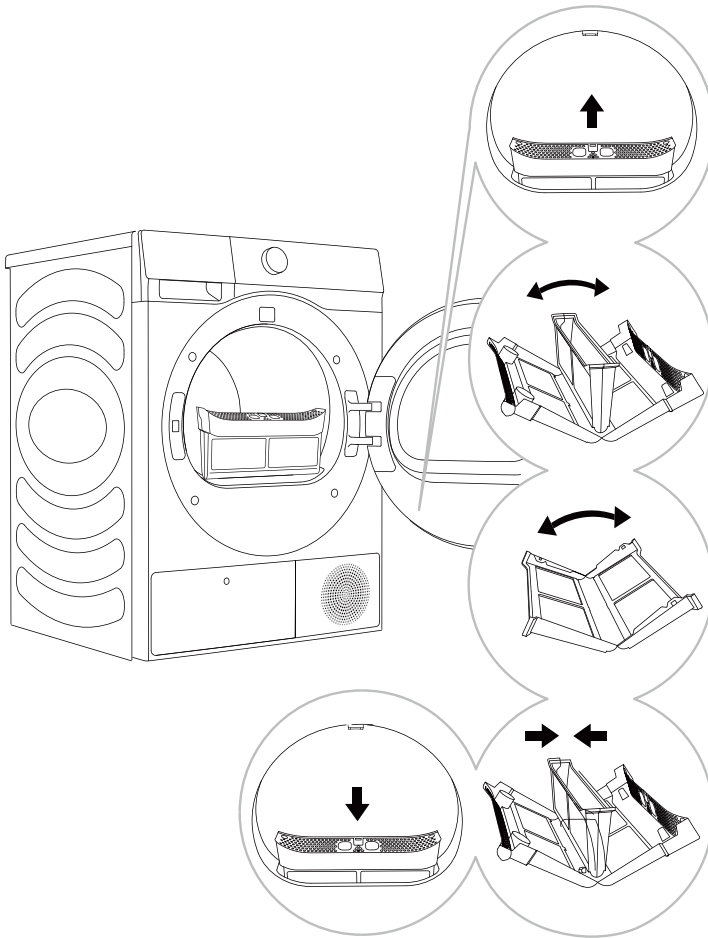
Tørketrommelen er utstyrt med et **filtreringssystem** som består av flere filtre som forhindrer urenheter fra å komme inn i varmevekslingssystemet.



⚠ Bruk aldri apparatet uten at filtrene er på plass eller med skadde filtre, da akkumulerte fibre fra stoffet kan forårsake dårlig funksjon eller feil i tørketrommelen.

RENGJØRING AV LOFILTERET I DØREN

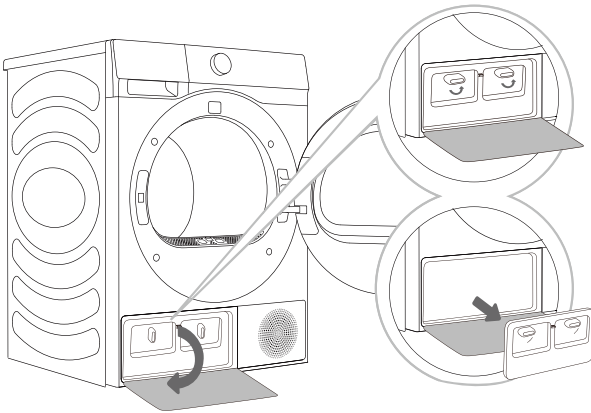
☞ Rengjør lofilteret etter hver tørkesyklus.



☞ Pass på at du ikke klemmer fingrene i filterdekslet.

RENGJØRING AV VARMEPUMPEFILTER

☼ Vannøl kan forekomme under rengjøring. Det anbefales derfor å legge en absorberende klut på gulvet.



1 Trykk på knappen på dekselet til varmevekslerdøren nede til venstre for å åpne dørdekselet.

2 Vri dekselets låseknapp til ulåst posisjon.

3 Etter bruk i en viss periode, hvis det er støv på varmeveksleren, vennligst fjern støvet med verktøy. For å unngå å skade deg selv, unngå å berøre varmeveksleren direkte med hendene.

4 Lukk varmevekslerdørdekselet og installer det indre dørdekselet til utgangsstedene.

☼ Sett inn varmevekslerfilteret i huset og lukk det rene dekselet (trykk det mot maskinen og vri låseknappen til den fester seg på plass).

RENGJØRING AV VARMEVEKSLER

⚠ Berør ikke de indre metalledene av varmeveksleren med hendene. Pass på faren for å kutte seg. Bruk egnede beskyttelseshansker når du rengjør varmeveksleren.

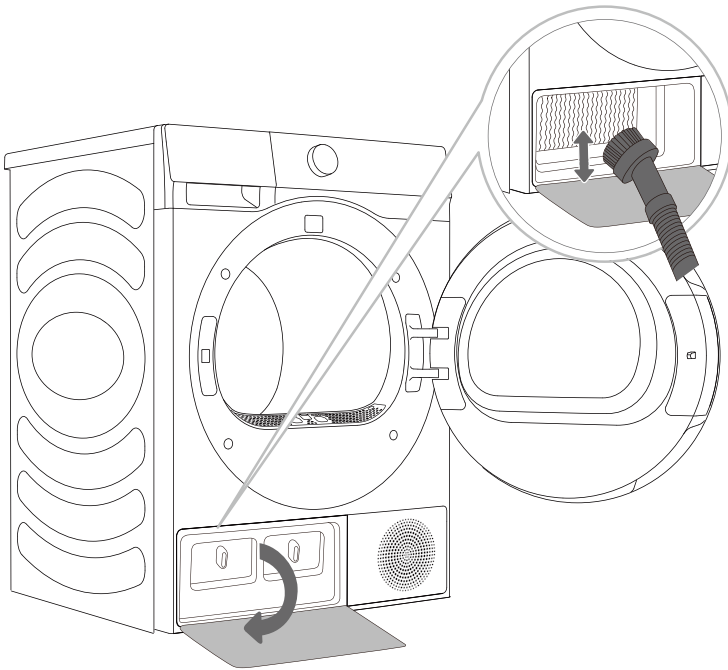
⚠ Feil rengjøring av metalledene på varmeveksleren kan permanent skade tørketrommelen. Trykk ikke på metalledene med harde objekter som en støvsuger.

Støvet og skitten på metalledene av varmeveksleren kan rengjøres med verktøy som støvsuger, myk børste osv.

Du kan nå varmeveksleren når varmepumpefilteret er fjernet som beskrevet i delen "Rengjøring av varmepumpefilter".

Beveg børsten forsiktig over metalledene kun ovenfra og ned. For mye trykk kan skade eller bøye metalledene.

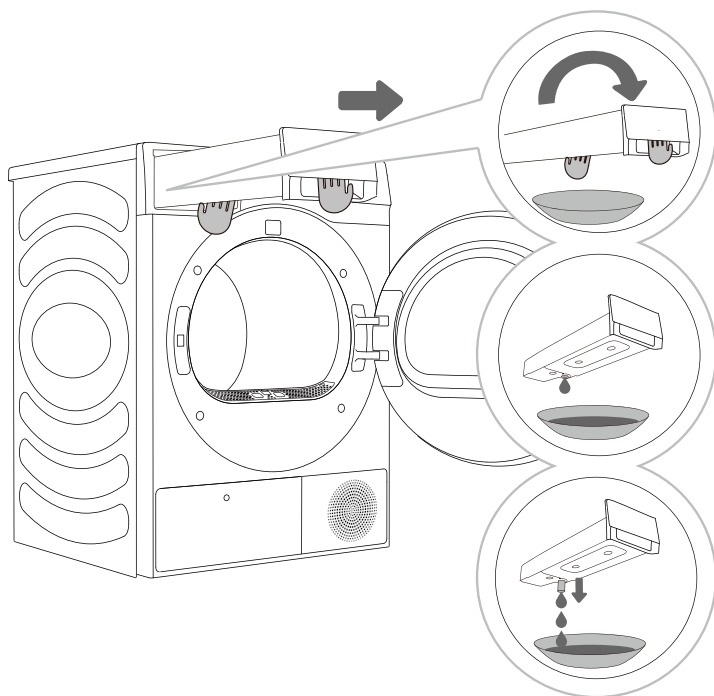
☼ Rengjør varmeveksleren etter hver 20.tørkesyklus.



TØMMING AV KONDENSATORTANK

☼ Tøm kondensatortanken etter hver tørkesyklus.

Hvis kondensatortanken er fukk, vil tørkeprogrammet automatisk bli satt på pause. Skjermen vil vise et varsel som indikerer at kondensatortanken er full og må tømmes.



1 Dra ut kondensatortanken fra tørketrommelen (ved bruk av begge hender som vist i figuren).

2,3 Tøm kondensatortanken. Dra ut tuten ved åpningen for enklere tømming. Bytt kondensatortanken.

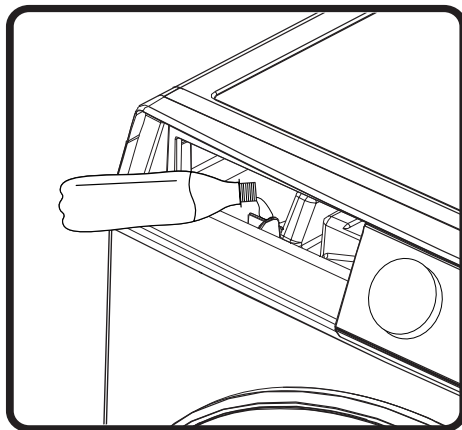
☼ Vann fra kondensatortanken kan ikke drikkes.

⚠ Ha aldri stoffer som dufter eller kjemikalier i kondensattanken.

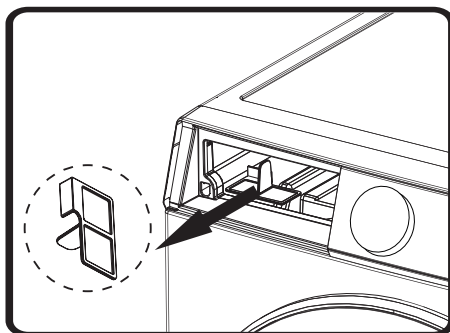
Det er ikke nødvendig å tømme kondensatortanken hvis tømme-slengen er koblet direkte til et sluk (se kapittel "MONTERING OG TILKOBLING/Drenering av kondensat").

LEGG TIL VANN FOR DAMP-FUNKSJONEN OG RENGJØRING AV LOFILTERET

Steam (Damp)-funksjonen kan velges i noen programmer. Det er nødvendig å garantere at vann i vanntanken er tilstrekkelig for å danne damp. For første gangs bruk, vennligst tilfør rensset vann (rundt 500 ml) Hvis skjermen viser et varsel som indikerer mangel på vann under bruk, må du vennligst bruke en beholder for å tilføre rensset vann (rundt 500 ml) i henhold til trinnene under.



Vanntankens lofilter kan være blokkert av urenheter etter lang tids bruk; det anbefales å rengjøre det månedlig. Hold ut fingrene for å klype og ta ut det nedre lofilteret til vanntanken; etter rengjøring av lofilteret, settes det tilbake.



RENGJØRING AV TØRKETROMMELEN

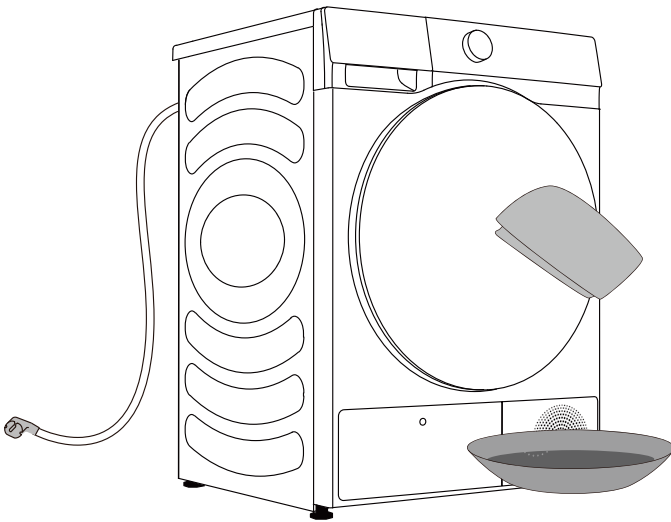
⚠ Før rengjøring, koble maskinen fra strømforsyningen.

Rengjør tørketrommelen utvendig ved bruk av en myk, fuktig bomullsklut.

⚠ Unngå å bruke rengjøringsprodukter eller kjemikalier som kan skade utstyret (følg anbefalingene og advarslene fra rengjøringsmiddelprodusentene).

Tørk av alle deler med en myk klut til det er tørt.

🚫 Ikke rengjør maskinen med for mye vann!



FEILSØKING

HVA Å GJØRE...?

Eksterne faktorer (f.eks. strømmettet) kan forårsake ulike feil (se FEILSØKINGSTABELLEN). I slike tilfeller:

- Slå av maskinen og vent i noen sekunder.
- Skru på apparatet og gjenta tørkeprogrammet.
- De fleste feil under drift kan løses av brukeren (se FEILSØKINGSTABELLEN).
- Hvis feilen vedvarer, ring en autorisert serviceenhet.
- Reparasjoner må kun utføres av en autorisert tekniker.
- Reparasjoner eller garantikrav som følge av feil tilkobling eller bruk av maskinen skal ikke dekkes av garantien. I slike tilfeller skal reparasjonskostnadene betales av brukeren.

⚡ Garantien dekker ikke feil eller feil som skyldes eksterne faktorer (lynnedslag, strømbrudd, naturkatastrofer, etc.).

FEILSØKING OG FEILKODER

Symptom	Anbefalt løsning
Tørketrommelen kan ikke startes.	<ul style="list-style-type: none"> ◇ Sjekk strømtilkoblingen. ◇ Bekreft at "Starte/Pause"-tasten er trykket ned. ◇ Bekreft at døren er ordentlig lukket. ◇ Sikringen er gått, strømbryteren har løst ut eller strømbrydd har oppstått.
Tørketrommelen går ikke.	<ul style="list-style-type: none"> ◇ Sjekk om programinnstillingen er riktig. ◇ Bekreft at det er klær i trommelen.
For lang tørketid.	<ul style="list-style-type: none"> ◇ Sjekk om programinnstillingen er riktig. ◇ Bekreft om det er for mange klær sammenfiltret i klynger. ◇ Sjekk om filteret er rengjort. ◇ Det er avkjølingsstadium etter tørking i noen programmer.
Dårlig tørkeeffekt.	<ul style="list-style-type: none"> ◇ Bekreft at klærne har blitt sentrifugert under vaskeprosessen. ◇ Sjekk om programinnstillingen er riktig. ◇ Kontroller at det ikke er for mange klær. ◇ Lasten er ikke riktig sortert. Hvorvidt klær som er vanskelige å tørke, blandes med ting som er enkle å tørke. ◇ En stor mengde tykke stoffer. ◇ Sjekk om filteret er rengjort.
Den gjenværende tiden på displayet stopper eller hopper.	<ul style="list-style-type: none"> ◇ Den gjenværende tiden kan endre seg avhengig av klestype, belastning, fuktighetsnivå og omgivelsestemperatur, som er et normalt fenomen.
Klærne er rynkete.	<ul style="list-style-type: none"> ◇ Klær har tørket for lenge. Prøv en kortere tørketid. ◇ Klær har stått i apparatet for lenge etter at syklusen er ferdig.

Symptom	Anbefalt løsning
Tørketrommelen er for høy.	<ul style="list-style-type: none"> ◇ Se etter mynter, løse knapper, spiker og andre gjenstander og fjern dem umiddelbart. ◇ Sjekk lofilteret. Fjern alle gjenstander som sitter fast inni. ◇ Sørg for at tørketrommelen er vannrett og står stødig på gulvet. ◇ Tørketrommelen kan summe på grunn av luft som beveger seg gjennom trommelen og viften. Dette er normalt.
Klær krymper.	<ul style="list-style-type: none"> ◇ Instruksjoner for pleie av plagg blir ikke fulgt. Bruk en innstilling for lav temperatur eller ingen oppvarming.
Lo er igjen på klærne.	<ul style="list-style-type: none"> ◇ Lofilteret er ikke rengjort ordentlig. ◇ Klær er ikke sortert riktig. ◇ Noen stoffer har mer lo og bør tørkes separat fra stoffer som lo enkelt fester seg. ◇ Vev, papir osv. har blitt liggende i lommer.
Apparatet har en lukt.	<ul style="list-style-type: none"> ◇ Lukten kan være forårsaket av gummimateriale som brukes i apparatet. Denne lukten vil forsvinne etter å ha brukt apparatet flere ganger. ◇ Når du vasker klærne, bruk vaskemiddelet i henhold til produsentens anbefalinger. Hvis du bruker for mye vaskemiddel, kan uoppløst vaskemiddel samle seg på klærne og forårsake en lukt. ◇ Du kan lukte fra klærne hvis klærne ble liggende i tørketrommelen/vaskemaskinen etter tørking/vask. Når tørke- eller vaskesyklusen er fullført, må du umiddelbart tømme varene. ◇ Sjekk om den samme lukten kan oppdages i maskinen din. Hvis dette er tilfelle, rengjør maskinen i henhold til bruksanvisningen. ◇ Lofiltre skal alltid holdes rene. Det kan oppstå lukt hvis det er rester igjen i lofilteret. Tørk også lofilteret ordentlig etter rengjøring.
Maskinen slås på og startes umiddelbart etter strømbrudd, men den fungerer ikke.	<ul style="list-style-type: none"> ◇ Innstillingene kan ikke endres mens programmet er suspendert. For å oppdatere programmet eller funksjonen mens den kjører, eller for å starte den på nytt når strømmen går, velg ønsket program og funksjon og kjøp programmet.

Symptom	Anbefalt løsning
Tørketrommelens skjerm viser en annen brukstid enn faktisk programvarighet.	<ul style="list-style-type: none"> ◇ For programmer som stanser automatisk når klærne er tørre, vises tørkevarigheten som en beregning i henhold til standardmiljø, utgangspunkt for klærnes fuktighet, mengde og type. Tørketiden justeres automatisk for endrede forhold. Differansen mellom faktisk tid og skjermtid er normal, noe som sikrer den beste tørkeeffekten.

Kode	Tolkning	Anbefalt løsning
F50/F51	Unormal sensor	<ul style="list-style-type: none"> ◇ Ta kontakt med ettersalgsservice.
F22	Vis anomali, motorkontrollkort og strømkort	<ul style="list-style-type: none"> ◇ Trykk på STRØM i 3 sekunder, og trykk på knappen "Start/Pause" igjen. ◇ Hvis problemet vedvarer, vennligst kontakt kundeservice.
F21	Unormalt skjermpanel og dashboard	<ul style="list-style-type: none"> ◇ Trykk på STRØM i 3 sekunder, og trykk på knappen "Start/Pause" igjen. ◇ Hvis problemet vedvarer, vennligst kontakt kundeservice.

SERVICE

Før du ringer en servicetekniker

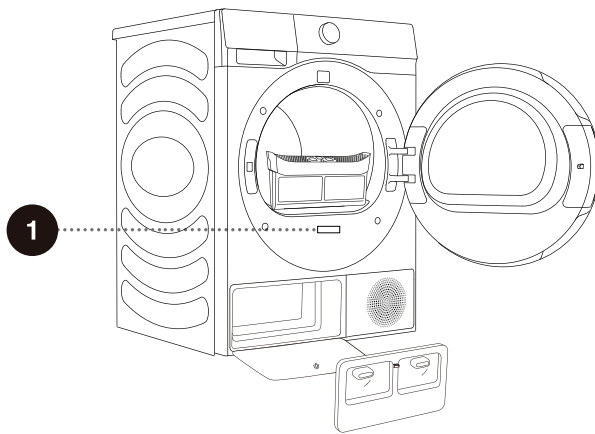
Når du kontakter et servicesenter, vennligst oppgi din vaskemaskins informasjon (1).

Når du kontakter et servicesenter, vennligst oppgi din tørketrommels informasjon (1).

Type, kode/ID, modell og serienummer er indikert på baksiden av tørketrommelen.

⚠ Bruk kun reservedeler for reparasjoner som produsenten har tillatt.


⚠ Reparasjoner eller garantikrav som følge av feil tilkobling eller bruk av maskinen skal ikke dekkes av garantien.



1

Hisense Dryer
XXXXXXXXXX
XXX-XXXV~XXHz IPX4
Dryer Capacity: Xkg
Input Power: XXXW
Refrigerant: R290 (XXXg)



Varemerke	Hisense
Modell	DH7S107B*
Nominell kapasitet (kg)	10
Luftventilert/kondensator tørketrommel	kondensator
Energieffektivitetsvurdering	A+ + +
Vektet årlig energiforbruk (kWh) ⁽¹⁾	198
Automatisk/ikke-automatisk tørketrommel	Automatisk
Energiforbruk for standard bomullsprogrammet ved full belastning (kWh)	1,64
Energiforbruk for standard bomullsprogrammet ved delast (kWh)	0,89
Strømforbruk i strømv-modus (W)	0,48
Strømforbruk i standby-modus (W)	0,96
Varighet av standby-modus (min) ⁽²⁾	10
Standard tørkeprogram ⁽³⁾	 cotton (bomull)
“Typisk bomullsprogram ved full og delvis belastning” vektet programvarighet (min)	156
Varighet av programmet “standard bomull ved full belastning” (min)	205
“Standard bomullsprogram ved delvis lasting” programvarighet (min)	119
Kondenseringseffektiviteten er vurdert på en skala fra G (minst effektiv) til A (mest effektiv).	A
I prosent, gjennomsnittlig kondenseringseffektivitet for et “standard bomullsprogram ved full belastning”	91
I prosent, gjennomsnittlig kondenseringseffektivitet for “standard bomullsprogrammet ved halv belastning”	91
Vektet kondenseringseffektivitet i % for “standard bomullsprogram ved full og delvis belastning”	91
Lydeffektnivå (dB) ⁽⁴⁾	62
Innebygd installasjon	NEI

- (1) Basert på bruk av laveffektmoduser og 160 tørkesykluser av det normale bomullsprogrammet ved full og delvis belastning. Mengden energi som forbrukes per syklus bestemmes av hvordan apparatet brukes.
- (2) Hvis familiens tørketrommel har et strømstyringssystem.
- (3) Standard bomullsprogrammet ved full og delvis belastning er tørkeprogrammet som brukes til å lage vurderingsetiketten og databladet. Dette programmet er ideelt for å tørke regelmessig fuktig bomullstøy og er det mest energieffektive programmet for bomullsplagg.
- (4) Ved full belastning for det typiske bomullsprogrammet.

PROGRAMTABELL

Tabellen indikerer strømforbruket og tørkevarigheten for et testparti med klær med ulik belastning som går gjennom sentrifugering på ulike hastigheter i samsvar med EN 61121.

Følgende krav gjelder programmene angitt under.

Lufttemperatur for innløp	Romtemperatur
Luffuktighet for innløp	50-60%
Tørketemperatur	Normal

Program	Mengde	Sentrifugering	Programforbruk, rundt (kWt)*	Programvarighet, rundt (t:min)*
AI Dry (AI tørr)	⊖	1000	1,05	2:20
	⊖	1400	0,78	1:50
	⊖	1400	0,51	1:10
Allergy Care (Allergihensyn)	⊖	1200	0,96	2:02
Bedding (Sengetøy)	⊖	1400	1,02	2:05
	⊖	1400	0,58	1:20
Baby Care (Spedbarnstøy)	⊖	1000	0,72	1:48
Shirts (Skjorter)	⊖	1000	0,34	0:50
Cotton (Bomull)	⊖	1000	1,78	3:48
	⊖	1200	0,98	2:10
	⊖	1200	0,70	1:45
Synthetics (Syntetisk)	⊖	1000	0,65	1:45
	⊖	1000	0,46	1:10
Delicates (Sensitiv)	⊖	1000	0,48	1:15
Quick 30' (Hurtig 30')	⊖	1400	0,15	0:30
Sportswear (Sportsplagg)	⊖	1000	0,64	1:35
Towels (Håndklær)	⊖	1000	1,15	2:25
	⊖	1400	0,70	1:45
	⊖	1400	0,51	1:10
Denim	⊖	1400	0,79	1:55
Duвет (Dun)	⊖	1400	1,68	1:40
Power Speed 79' (Krafthastighet 79')	⊖	1200	0,58	1:19

- ⊖ Full belastning
- ⊖ Delvis belastning
- ⊖ Liten belastning

* Tallene målt hos sluttbrukeren kan variere fra de som er oppgitt i tabellen på grunn av variasjoner i type og mengde tøy, strømforsyningssvingninger og omgivelsestemperatur og fuktighet.

ANBEFALINGER OG ØKONOMISK BRUK

Den mest energieffektive måten å tørke på er å tørke den anbefalte mengden klær i hvert parti (se PROGRAMTABELL).

Tørking av klær laget av spesielt delikat stoff som kan bli deformert anbefales ikke.

Bruk av skyllemiddel i vaskesyklusen er ikke nødvendig, da klærne er myke og glatte etter tørking i tørketrommelen. Tørketiden vil være kortere og strømforbruket lavere hvis plaggene er skikkelig vrenget eller sentrifugert før tørking. Ved å velge riktig tørkeprogram, vil du unngå problemer som overtørking, krymping av stoff og vanskeligheter med stryking.

Regelmessig rengjøring av filtrene vil føre til optimal tørketid og minimalt strømforbruk.

Ved tørking av mindre mengder klær eller et enkeltplagg, kan sensoren unnlate å oppdage det faktiske fuktighetsnivået på vasken. I slike tilfeller anbefales det å tørke med det tidsbaserte programmet.

AVHENDING

Emballasjen er laget av miljøvennlige materialer som kan resirkuleres, kastes eller destrueres uten fare for miljøet. For dette formål er emballasjemateriale merket på passende måte.



Symbolet på produktet eller dets emballasje indikerer at produktet ikke skal behandles som husholdningsavfall. Ta produktet til ditt lokale resirkuleringscenter for avfall av elektrisk og elektronisk utstyr.

Når du **kasserer** maskinen ved slutten av levetiden, fjern alle strømledninger og ødelegg dørlåsen og bryteren for å forhindre at døren låses for å sikre barnesikkerhet.

Riktig **avhending** av produktet vil bidra til å forhindre eventuelle negative effekter på miljøet og helsen til mennesker, som kan oppstå i tilfelle feil avhending av produktet. For detaljert informasjon om avfallshåndtering, ta kontakt med det relevante kommunale organet med ansvar for avfallshåndtering, din renovasjonstjeneste eller butikken der du kjøpte produktet.

Koble ditt apparat til appen ConnectLife

1. ConnectLife

ConnectLife er en smart hjemmeplattform som kobler sammen mennesker, enheter og tjenester. **ConnectLife**-appen inkluderer avanserte digitale tjenester og bekymringsfrie løsninger som lar brukere overvåke og kontrollere apparater, motta varsler fra en smarttelefon og oppdatere programvare (støttede funksjoner varierer avhengig av ditt apparat og din region/land).

For å koble til din smartenhet, trenger du et WiFi-nettverk og en smarttelefon med appen **ConnectLife**.



For å laste ned **ConnectLife**-appen, skanner du QR-koden eller søker etter **ConnectLife** i din app-butikk.

1. Installer **ConnectLife**-appen og opprett en konto.
2. Gå til menyen “+” i **ConnectLife**-appen og velg riktig type enhet. Deretter skanner du QR/SN-koden (den finnes på rangeringsplaten på apparatet; du kan også oppgi AUID/SN-koden manuelt).
3. Appen veileder deg deretter gjennom hele prosessen med å koble apparatet ditt til smarttelefonen din.
4. Etter vellykket tilkobling kan apparatet brukes fjernbasert via mobilappen.

Har du flere spørsmål? Besøk oss på www.connectlife.io eller kontakt oss på hello@connectlife.io.

2. WLAN

2.1 Aktivere WLAN i apparatet

Klikk på knappen “**WLAN**” i øvre, høyre hjørne av nedtrekksmenyen for å aktivere eller deaktivere WiFi-funksjonen.

2.2 Tilkoblingsoppsett

For første gangs oppstart: følg prosessen for å fullføre enhetens innstillinger og paring med app-konto.

Hvis du unnlater å fullføre WLAN-innstillingen og -paringen, kan du starte som under:

- 1) Klikk på knappen “**Settings**” (**Innstillinger**) i øvre, høyre hjørne av nedtrekksmenyen for å gå inn i “**Settings**” (**Innstillinger**), og gå til innstillinger for “**WLAN**” for å sette opp WLAN;
- 2) Eller trykk på knappen “**WLAN**” i øvre, høyre hjørne av nedtrekksmenyen for å gå direkte inn i “**WLAN**”.

2.3 Paring

Klikk på knappen “**Settings**” (**Innstillinger**) i øvre, høyre hjørne av nedtrekksmenyen for å gå inn på siden “**Settings**” (**Innstillinger**).

- 1) Klikk på “**App and Pairing**” (**App og paring**) for å gå inn på siden for paring.
- 2) Klikk på “**Bind A New Account**” (**Pare en ny konto**) for å starte paringsprosessen for en ny bruker.
- 3) Klikk på “**Next**” (**Neste**) og en QR-kode vil vises for paring med enheten.

2.4 Avparing

1) På apparatets side:

- A. Klikk på knappen **“Settings” (Innstillinger)** i øvre, høyre hjørne av nedtrekksmenyen for å gå inn på siden **“Settings” (Innstillinger)**.
- B. Klikk på **“App and Pairing” (App og paring)** for å gå inn på siden for paring.
- C. Klikk på **“Unbind” (Avpare)** for å avpare den tilknyttede kontoen.
- D. Kryss av for kontoene du ønsker å avpare og klikk **“Unbind” (Avpare)** for å koble fra.

2) På smarttelefonens side:

- A. Velg og klikk på enheten du ønsker å avpare på siden **“Devices” (Enheter)**.
- B. Klikk på **“Settings” (Innstillinger)** for å gå inn på siden for Settings (Innstillinger).
- C. Klikk **“Remove Device” (Fjern enhet)** for å avpare enheten fra **ConnectLife**-appen.

2.5 Fjernstart

Klikk på knappen **“Remote Control” (Fjernkontroll)** i øvre, høyre hjørne av nedtrekksmenyen for å aktivere eller deaktivere denne funksjonen.

2.6 Systemoppgradering

Klikk på knappen **“Settings” (Innstillinger)** i øvre, høyre hjørne av nedtrekksmenyen for å gå inn på siden **“Settings” (Innstillinger)**. Deretter klikker du for å åpne siden **“System”**. Velg **“System Upgrade” (Systemoppgradering)**, deretter kan du sjekke om den nye versjonen har blitt lansert eller ei.

Hisense

life reimagined