

X08061032

A

B

C

D

### 技术要求

1. 材料：80g胶版纸，正反面印刷；
2. 印刷为黑白单色印刷；
3. 所有印刷内容正确、清晰，不得有漏印、误印，无印刷缺陷；
4. 幅面：(210±3) X (145±3)，(单位：mm)；
5. 未注公差按照GB/T 1804-m；
6. 颜色及整体效果必须经过研发部确认后方能生产，产品检验以封样件为准；
7. 符合RoHS现行标准要求 and REACH指令。
8. 说明书警示语部分的文字大写字母高度必须大于3mm。

2211293  
QY洗干一体机  
瑞典文

借(通)用件登记

升版原因：译文整版修订

旧底图总号					80g双胶纸		洗衣机研发部
底图总号					重量	比例	
出图审查	版本号	B	更改单编号	XECN006801			说明书
日期	设计	侯昌濛 2021.06.21	会签	刘松 2021.06.21			X08061032
	审核	崔维明 2021.06.21	会签				
	工艺	刘泽旺 2021.06.21					
	标准化	程木聪 2021.06.21	批准	石伟泽 2021.06.21	图形识别符号 		

# **Hisense**

**ANVÄNDARHANDBOK**

Hisense

**Läs denna bruksanvisningen noggrant innan du använder den här enheten och förvara handboken på en adekvat plats för framtida referens.**

# **BRUKSANVISNING**

**SÄKERHETSINFORMATION**

**INNAN DU ANVÄNDER TVÄTTMASKINEN**

**FÖRSIKTIGHETSÅTGÄRDER OCH ALLMÄNNA**

**REKOMMENDATIONER**

**RECOMMENDATIONS**

**BESKRIVNING AV TORKTUMLAREN**

**NÖDDÖRRÖPPNING**

**FÖRE DEN FÖRSTA TVÄTTCYKELN**

**BEREDNING AV TVÄTTEN**

**TVÄTTMEDEL OCH TILLSATSER**

**AVTAPPNING AV RESTVATTEN**

**SKÖTSEL OCH UNDERHÅLL**

**FELSÖKNINGSGUIDE**

**SERVICE EFTER FÖRSÄLJNING**

**TRANSPORT/HANTERING**

**ELEKTRISK ANSLUTNING**

**INSTALLATIONSGUIDE**

**SNABBSTARTSGUIDE**

## SÄKERHETSINFORMATION

1. Tillverkaren förbehåller sig rätten att genomföra alla nödvändiga och adekvata ändringar hos produkten i fråga som kan anses nödvändiga eller användbara utan att informera om det i denna IFU.
2. Innan du använder din nya tvättmaskin, vänligen läs denna manual noggrant och förvara den på en säker plats för framtida referens. Om du har tappat bort den av misstag, vänligen be kundtjänsten om en digital- eller papperskopia.
3. Var vänlig och säkerställ att uttaget är ordentligt jordat samt att vattenkällans anslutning är tillförlitlig.
4. Denna apparat ska inte användas av personer (inklusive barn) med nedsatt fysisk, sensorisk eller mental förmåga, eller brist på erfarenhet och kunskap, om dessa inte har fått handledning eller instruktioner gällande användningen av apparaten i fråga av en individ som ansvarar för deras säkerhet.
5. Denna apparat kan användas av barn från 8 år och uppåt och personer med nedsatt fysisk, sensorisk eller mental förmåga eller brist på erfarenhet och kunskap om de har fått handledning eller instruktion om användning av apparaten på ett säkert och adekvat sätt samt förstår de faror som är inblandade. Barn får inte leka med apparaten. Rengöring och användarunderhåll ska inte göras av barn utan tillsyn.
6. Barn bör övervakas för att säkerställa att de inte leker med apparaten.
7. Om matningssladden är skadad så måste den bytas ut av tillverkaren, dess serviceagent eller på liknande sätt kvalificerade personer för att undvika personskador.
8. De nya slanguppsättningar som medföljer apparaten ska användas och alla äldre slanguppsättningar ska ej återanvändas.

9. För apparater med ventilationsöppningar i basen så får inte en matta hindra dess olika öppningar.
10. Barn yngre än 3 år bör hållas borta från apparaten om dessa ej kontinuerligt övervakas av en vuxen.
11. Det högsta tillåtna inloppsvattentrycket, 1 MPa, för apparater avsedda att anslutas till vattenledningsnätet. Minsta tillåtna inloppsvattentryck, 0.1 MPa, om detta är nödvändigt för korrekt manövrering av apparaten.
12. VARNING: Apparaten får ej levereras via en extern kopplingsanordning, till exempel en timer eller där den anslutes till en krets som regelbundet slås på och av.
13. Torktumlaren får inte användas om industrikemikalier har använts under rengöringsprocessen.
14. Ludd får ej samlas runt torktumlaren. (ej applicerbart för anordningar som är avsedda att ventileras till exteriören av byggnaden i fråga)
15. Tillräcklig ventilation måste tillhandahållas för att undvika att gaser letar sig in i rummet från alla dem apparater som använder sig av andra bränsletyper, inklusive öppen eld.
16. Torka ej otvättade föremål i torktumlaren.
17. De föremål som smutsats ner med ämnen så som matolja, aceton, alkohol, bensin, fotogen, terpentin, vax inklusive vaxborttagare bör tvättas i varmt vatten med en extra adekvat mängd tvättmedel innan torkningsprocessen i torktumlaren initieras.
18. Föremål så som skumgummi (Latexskum), duschlock, vattentäta textilier, gummibaserade föremål och kläder inklusive kuddar som innehåller skumgummi bör ej torkas i torktumlaren.

19. Sköljmedel, eller liknande produkter, bör användas enligt de specificerade instruktioner för produkten i fråga.
20. Avlägsna alla föremål från fickorna så som tändare, tändstickor och dylikt.
21. VARNING: Stoppa aldrig torktumlaren innan tiden för torkcykeln slutförts om ej alla föremål snabbt avlägsnats och spridits ut så att värmen skingras adekvat.
22. Apparaten får ej installeras bakom en låsbar dörr, en skjutdörr eller en dörr med gångjärn på motsatt sida av torktumlaren, på ett sådant sätt att en fullständig öppning av torktumlardörren begränsas.
23. Maximal torkkapacitet är 6/5kg. Maximal tvättkapacitet är 10/8 kg.
24. Endast avsedd för privat användning.
25. Denna apparat är avsedd att användas i hushåll och liknande tillämpningar så som:
  - personalkök i butiker, kontor och andra arbetsmiljöer;
  - gårdshus;
  - av gäster på hotell, motell och andra liknande bostadstyper;
  - miljöer av bed and breakfasttyp;
  - områden för gemensamt bruk så som flervåningshus eller i tvättomater.

# INNAN DU ANVÄNDER TVÄTTMASKINEN

## 1. Avlägsning av förpackningen och Inspektion

- Efter uppackning, säkerställ att tvättmaskinen är ofördärvad. Om du är osäker, använd ej tvättmaskinen i fråga. Kontakta Service Efter Försäljning eller din lokala återförsäljare.
- Kontrollera att tillbehören och medföljande delar är inkluderade.
- Förvara förpackningsmaterialet (plastpåsar, polystyrendelar etc.) utom räckhåll för barn, eftersom dessa utgör en potentiell fara.

## 2. Avlägsna transportbultarna

- Tvättmaskinen är försedd med transportbultar för att undvika eventuella skador på Interiören under transport. Innan maskinen används så är det imperativt att transportbultarna avlägsnas.
- Täck öppningarna med de 4 bifogade plastlocken efter att dessa har avlägsnats.

## 3. Installera tvättmaskinen

- Flytta apparaten utan att lyfta den i bänkskivan.
- Installera apparaten på en fast och jämn golvyta, helst i ett förvalt hörn av rummet.
- Se till att alla fyra fötterna är stabila och vilar på golvet och kontrollera sedan att tvättmaskinen är perfekt jämn (använd ett vattenpass).
- Se till att ventilationsöppningarna i basen hos tvättmaskinen i fråga (om dessa existerar på din modell) ej blockeras av en matta eller annat material.

## 4. Vatteninlopp

- Anslut vattentillförselns inloppsslang i enlighet med de lokala föreskrifterna vilka tillhandahålls av ditt lokala vattenbolag,
- Vatteninlopp - Modellberoende:
  - Enkelinlopp - Endast kallt vatten
  - Dubbla inlopp - Varmt och kallt vatten
- Vattenkran: 3/4 gängad slanganslutning

## 5. Avlopp

- Anslut dräneringsslangen till sifonen eller haka fast den över kanten på en diskho med hjälp av "U"-krökningen som medföljer.
- Om tvättmaskinen i fråga är ansluten till ett Integrerat dräneringssystem, säkerställ att den senare är utrustad med en ventil för att undvika samtidig belastning och dränering av vatten (häverteffekt).
- Fixera dräneringsslangen ordentligt för att förhindra skällning vid maskindränering.

## 6. Elektrisk-anslutning

- Elektriska-anslutningar skall utföras av en kvalificerad tekniker i enlighet med tillverkarens anvisningar och gällande standardsäkerhetsföreskrifter.
- Data gällande spänning, strömförbrukning och skydds krav specificeras på insidan av dörren.
- Apparaten måste anslutas till elnätet med hjälp av ett uttag med jordanslutning enligt gällande föreskrifter. Tvättmaskinen måste vara jordad enligt lag. Tillverkaren fransäger sig allt ansvar för potentiell sak- eller skada på personer eller djur på grund av att de anvisningar som anges ovan inte följs.
- Använd inte förlängningssladdar eller flera uttag. Se till att kapaciteten på uttaget är tillräckligt kraftfull för att köra maskinen under uppvärmningen.
- Innan underhåll på tvättmaskinen utförs så måste man alltid koppla bort strömförsörjningen.
- Efter installationen så måste åtkomst till strömförsörjningen alltid säkerställas via en dubbelpolsbrytare.
- Använd inte tvättmaskinen om den har skadats under transporten. Informera återförsäljaren för hur du skickar in en reklamation.
- Byte av strömförsörjningskabeln ska endast utföras av Service efter Försäljning.
- Apparaten får endast användas i hushållet enligt de föreskrivna användningsområdena.

### Minsta kapslingsmått:

Bredd: 615 mm

Höjd: 855 mm

Djup: hänvisa till programdiagram




# FÖRSIKTIGHETSÅTGÄRDER OCH ALLMÄNNA REKOMMENDATIONER

## 1. Emballage

- Emballagematerialet är helt återvinningsbart, och märkt med återvinningsymbolen ♻️. Följ de gällande lokala bestämmelserna vid kassering av emballagematerialet.

## 2. Bortskaffande av emballage och skrotning av gamla tvättmaskiner

- Tvättmaskinen är byggd av återanvändbart material. Den måste bortskaffas med iakttagande av gällande lokala föreskrifter för avfallshantering.
- Innan skrotning, avlägsna alla rester av rengöringsmedel, bryt dörrkroken och kapa av strömkabeln så att tvättmaskinen blir obrukbar.

-  Denna apparat är märkt enligt det europeiska direktivet om Avfall av Elektronisk Utrustning (WEEE). Genom att säkerställa att denna produkt kasseras på rätt sätt, så hjälper du till att förhindra potentiella negativa konsekvenser för miljön och människors hälsa, som annars skulle kunna orsakas av olämplig avfallshantering av denna produkt.

Symbolen på produkten, eller på de dokument som medföljer produkten, anger att denna apparat kanske inte ska sorteras som hushållsavfall. I stället så skall den överlämnas till gällande återvinningsstation. Bortskaffande skall ske enligt lokala miljöbestämmelser för avfallshantering. För mer detaljerad information om behandling, återvinning och kassering av denna produkt, vänligen kontakta ditt lokala miljökontor, din återvinningsstation eller återförsäljaren.

## 3. Placering och omgivning

- Tvättmaskinen får endast installeras i slutna utrymmen. Installation i badrummet eller andra platser där luften tenderar att vara fuktig rekommenderas således ej.
- Förvara aldrig lättantändliga vätskor i närheten av apparaten.

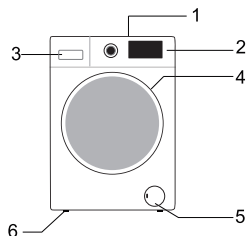
## 4. Säkerhet

- Lämna inte apparaten inkopplad när den inte används. Stoppa aldrig i kontakten eller dra ut strömmen från strömkontakten om dina händer är våta.
- Stäng av kranen.
- Innan eventuell rengöring och underhåll ska maskinen stängas av eller kopplas bort från elnätet.

- Rengör tvättmaskinens utsida med en fuktig trasa. Använd inte slipmedel.
- Öppna aldrig dörren med våld eller använd den som ett steg.

## BESKRIVNING AV TORKTUMLAREN

- 1 Bänkskiva
- 2 Kontrollpanelen
- 3 Diskmedelsdispenser
- 4 Dörr
- 5 Sockel som täcker pumpåtkomst
- 6 Justerbara fötter



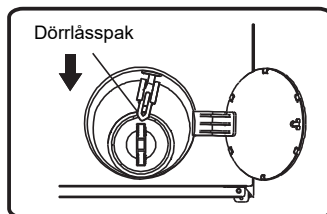
Kontrollpanelen layout och utseende kommer bero på modellen i fråga.

## NÖDDÖRRÖPPNING

Vid fel på dörröppningen på grund av strömavbrott eller andra extraordinära omständigheter så kan dörrlås-paken vid dräneringspumpens dörr nyttjas vid nödöppning.

Notera:

1. Modifiera ej maskinens inställningar och funktioner när anordningen fungerar normalt;
2. Innan apparaten i fråga försätts i drift, säkerställ att den inre tunnan slutat avdunsta ånga, utan en hög temperatur, om vattennivån är lägre än själva klädinloppet. Om vattennivån är högre än klädinloppet, justera nivån genom att dränera vattnet genom avloppsröret (om tillgängligt vill säga) eller genom att långsamt skruva av filtret.
3. Driftmetod: Öppna locket på dräneringspumpdörren, dra ner låsspaken med hjälp av ett verktyg och sedan prova att öppna dörren återigen (indikeras i figuren).



# FÖRE DEN FÖRSTA TVÄTTCYKELN

För att avlägsna eventuell restvatten som används vid test av maskinen av tillverkaren i fråga så rekommenderar vi att du genomför en kort tvätt cykel utan tvätt.

- 1 Öppna kranen.
- 2 Stäng dörren.
- 3 Häll lite tvättmedel (cirka 30 ml) i tvättmedelsens huvudtvättkammare **[11]**.
- 4 Välj och starta ett kort program (se separat snabbreferensguide).

## BEREDNING AV TVÄTTEN

1. Sortera tvätten enligt...
  - Typ av tyg / omsorg etikettsymbol  
Bomull, kombinerade fibrer, lätthanterbart/syntet, ull, handtvätsartiklar.  
Tvätt cykeln för ull hos denna maskin har testats och godkänts av The Woolmark Company för tvätt av Woolmark-plagg märkta med "maskintvätt" under förutsättning att plaggen tvättas enligt anvisningarna på plaggets etikett och de som utfärdats av tillverkaren av tvättmaskinen i fråga.
  - Färg  
Separat färgade och vita föremål. Tvätta nya färgade artiklar separat.
  - Laddning  
Tvätta plagg av olika storlekar i samma tvätt cykel för att förbättra effekten och distribution i trumman.
  - Vanskliga  
Tvätta små plagg (till exempel nylonstrumpor, bälten etc.) och föremål med krokar (t.ex. bh) i en tygpåse eller kuddfodral med dragkedja. Avlägsna alltid gardinringar eller tvätta gardiner med ringarna förslutna inuti en bomullspåse.
2. Töm alla fickor  
Mynt, säkerhetsnålar etcetera kan skada din tvätt samt apparatrumman och baljan.
3. Färstanordningar  
Stäng dragkedjor och fäst knappar eller krokar; lösa bälten eller band ska bindas ihop.  
Fläckborttagning  
Blod, mjölk, ägg etcetera avlägsnas i allmänhet genom programmets automatiska enzymfas.

- För att avlägsna rött vin, kaffe, te, gräs och fruktfläckar etc. vänligen kombinera tvätt cykeln med ett fläckborttagningsmedel till tvättkammare [III] av tvättmedelsdispensern.
- Förbehandla kraftigt nedsmutsade områden med fläckborttagningsapparat om så behövs.

## Färgning

- Använd endast färgämnen som är lämpliga för tvättmaskiner.
- Följ tillverkarens anvisningar.
- Tvättmaskinens plast- och gummidelar kan färgas av färgämnen.

## Laddar tvätten

- 1 Öppna dörren.
- 2 Fyll på artiklarna en i taget löst i trumman, utan överfyllning. Observera de laststorlekar som anges i snabbreferensguiden.  
**Notera:** Överbelastning av maskinen kommer att resultera i otillfredsställande tvättresultat och skrynklig tvätt.
- 3 Stäng dörren.

# TVÄTTMEDEL OCH TILLSATSER

**Använd alltid hög verkningsgrad, lågskumtvättmedel för en frontlastmaskin.**

**Valet av tvättmedel beror på:**

- typ av tyg (bomull, lätthanterligt/syntet, ömtåliga föremål, ull). Anmärkning: Använd endast specifika rengöringsmedel för tvätt av ull
- färg
- tvätt-temperaturen
- grad och typ av smuts

### Anmärkning:

Eventuella vitaktiga rester på mörka tyger orsakas av olösliga föreningar som används i moderna fosfatfria pulvertvättmedel. Om detta inträffar, skaka eller borsta ut tyget eller använd flytande rengöringsmedel. Använd endast tvättmedel och tillsatser som särskilt framställt för tvättmaskiner i hushåll. Vid användning av avkalkningsmedel, färgämnen eller blekmedel för själva förtvätten, se till att dessa är lämpliga att användas i tvättmaskiner för hushållsbruk. Avkalkningsmedel kan innehålla ämnen vilka kan komma att skada din tvättmaskin. Använd inga lösningsmedel (t.ex. terpentin, bensin). Tvätta inte tyger som har behandlats med lösningsmedel eller brandfarliga vätskor.

### Dosering

Följ doseringsrekommendationerna på tvättmedelsförpackningen. De är beroende av:

- grad och typ av smuts
- storleken hos tvätten i fråga  
följ rengöringsmedelstillverkarens anvisningar för en full last;  
halvbelastning: 3/4 den mängd som används vid full belastning;  
minsta belastning (ca 1 kg): 1/2 den mängd som används för en full belastning;
- vattenhårdheten i ditt område (rådgör med ditt lokala vattenbolag). Mjukt vatten kräver mindre rengöringsmedel än hårt vatten.

### Notera:

För mycket rengöringsmedel kan resultera i ett överskott av skumbildning, vilket minskar tvättens effektivitet. Om tvättmaskinen upptäcker för mycket skum kan det förhindra att trumman fungerar adekvat. Otillräckligt med rengöringsmedel kan resultera i att tvätten blir grå och kalkar också upp värmesystemet, trumman och slangarna.

### Påfyllning av tvättmedel och tillsatser

Tvättmedelslådan har tre kammare (fik "A")

#### Förtvätt

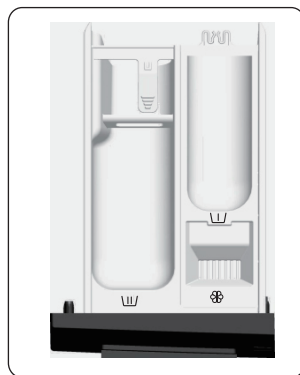
- Tvättmedel för förtvätt / blöt

#### Huvudtvättkammare

- Tvättmedel för huvudtvätt
- Fläckborttagningsmedel
- Vattenavhårdare (vattenhårdhet klass 4)

#### Mjukmedelskammare

- Sköljmedel



A

### Notera:

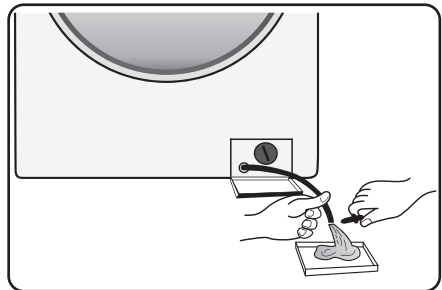
- Förvara rengöringsmedel och tillsatser på en säker, torr plats utom räckhåll för barn.
- Flytande rengöringsmedel kan användas för program med förtvätt. I detta fall måste dock ett pulvertvättmedel användas för huvudtvätten.
- Använd ej flytande rengöringsmedel när du aktiverar funktionen "Starta Fördröjning" (om den återfinns på tvättmaskinen vill säga).

- För att förhindra dispenseringsproblem vid användning av hög-koncentrerat pulver- och flytande rengöringsmedel, använd den speciella diskmedelskulan eller påse som medföljer tvättmedlet och placera den direkt inuti trumman.
- Vid användning av avkalkningsmedel, blekmedel eller färgämnen, se till att de är lämpliga för tvättmaskiner. Avkalkningsprodukter kan innehålla föreningar som kan skada delar av din tvättmaskin.
- Använd inga lösningsmedel i tvättmaskinen (till exempel terpentin, bensin).

## AVTAPPNING AV RESTVATTEN (beror på modell)

Innan restvattnet töms ska apparaten stängas av och kopplas från strömförsörjningen. Ta bort sockeln. Placera en behållare under den.

- 1 Dra ut maskinens nödutloppsror.
- 2 Placera änden av nödavlöpsröret i en behållare.
- 3 Roter nödutloppsroret och avlägsna det när det lossnat.
- 4 Tills vattnet rinner av naturligt.
- 5 Installera om kontakten för nödutloppsroret.
- 6 Fyll tvättmedelslådan med 1L vatten för att kontrollera nödutloppsroret. Kontrollera om det förekommer läckage vid anslutning av rörkontakten.
- 7 Sätt tillbaka nödutloppsroret.



# SKÖTSEL OCH UNDERHÅLL

## Apparatens utsida och kontrollpanel

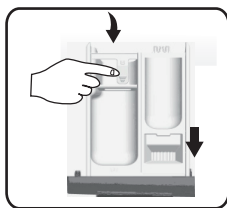
- Kan tvättas ner med en mjuk, fuktig trasa.
- En liten mängd neutralt rengöringsmedel (ej slipande) kan också användas.
- Torka med en mjuk trasa.

## Dörrtätning

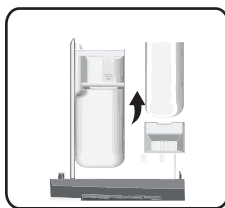
- Rengör med en fuktig trasa när så behövs.
- Kontrollera porttätningens skick med jämna mellanrum.

## Tvättmedelsdispenser

- 1 Tryck ned frigöringsspaken i huvudtvättfacket och ta ut lådan (fig. "B").
- 2 Ta bort sifonen i sköljlan. (fig. "C").
- 3 Tvätta alla delar under rinnande vatten.
- 4 Placera tillbaka sifonen i tvättmedelslådan och montera tillbaka lådan i höljet.



B



C

## Filter

Vi rekommenderar att du kontrollerar och rengör filtret regelbundet, minst två eller tre gånger per år.

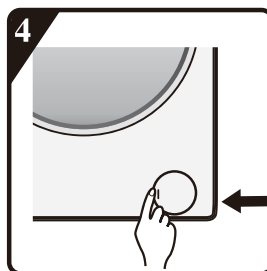
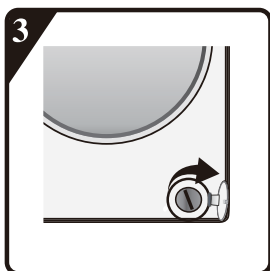
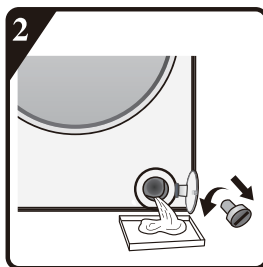
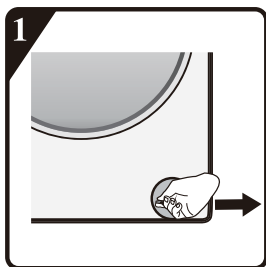
### Särskilt:

- Om apparaten inte töms ordentligt eller om den inte lyckas utföra spinncykler.
- Om pumpen blockeras av en främmande kropp (e.g knappar, mynt eller säkerhetsnålar).

### **VIKTIGT: Se till att vattnet har svalnat innan du tömmer apparaten.**

- 1 Stoppa apparaten och dra ur kontakten.
- 2 Sätt i borttagningsverktyget så som skruvmejsel eller dylikt i den lilla öppningen av nedre baffeln, tryck ned den med full styrka och öppna upp det hela.

- 3 Placera en platt behållare under filterdörren och dränera sedan det hela med nödavloppsör (se [dränera restvatten] för specifika driftsmetoder). Lossa sedan filtret moturs och skruva helt loss det hela och avlägsna filtret.
- 4 Rengör filtret och filterkammaren.
- 5 Kontrollera att pumpmotorn rör sig fritt.
- 6 Sätt in filtret igen och skruva fast det medurs så långt det går.
- 7 Installera om sockeln. Särskilt.



### Vattenförsörjningsslang

Kontrollera regelbundet tillförselslangen och var uppmärksam på sprödhet och sprickor och byt ut den vid behov med hjälp av en ny slang av samma typ (tillgänglig från tillverkaren eller återförsäljaren).



## Nätfilter för vattenanslutning

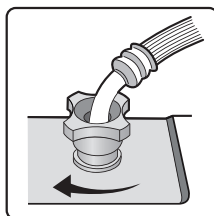
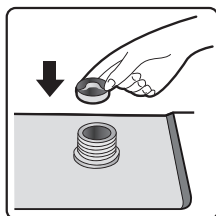
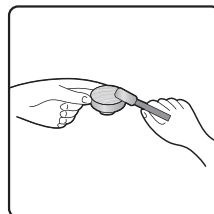
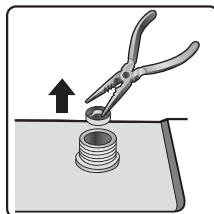
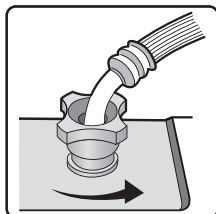
Kontrollera och rengör regelbundet.

För tvättmaskiner med inloppsslang så som återspeglas i bilderna "D".

- 1 Stäng kranen och lossa inloppsslangen på kranen.
- 2 Rengör det invändiga nätfiltret och skruva tillbaka vatteninloppsslangen på kranen.
- 3 Skruva nu loss inloppsslangen på tvättmaskinens baksida.
- 4 Dra av nätfiltret från tvättmaskinsanslutningen med en universaltång och rengör det hela.
- 5 Sätt tillbaka nätfiltret och skruva in inloppsslangen igen.
- 6 Sätt på kranen och se till att anslutningarna är helt vattentäta.



D



# FELSÖKNINGSGUIDE

Beroende på modell så är din tvättmaskin utrustad med olika automatiska säkerhetsfunktioner. Detta gör att fel kan upptäckas i god tid och säkerhetssystemet kan sedan reagera på lämpligt sätt. Dessa fel är ofta så små att de kan lösas inom några minuter.

## **Tvättmaskinen startar ej, inga indikatorlampor lyser.**

Kontrollera huruvida:

- nätkontakten placerats adekvat i uttaget
- vägguttaget fungerar korrekt (använd en bordslampa eller liknande apparat för att testa den).

## **Tvättmaskinen startar ej... och indikatorlampan "Start/Pause" blinka**

r. Kontrollera huruvida:

- dörren är ordentligt stängd (barnsäker);
- knappen "**Start/Pause**" har tryckts in;
- Indikeringen "Vattenkran stängd" tänds. Öppna vattenkranen och tryck på knappen "**Start/Pause**".

## **Apparaten stannar under programmet** (varierar beroende på modell)

Kontrollera huruvida:

- dörren har öppnats och indikatorlampan "**Start/Pause**" blinkar. Stäng luckan och tryck på knappen "**Start/Pause**" igen.
- Kontrollera om det finns för mycket skum inuti, maskinen går in en så kallad eliminera skum rutin. Maskinen kommer att köras igen automatiskt efter en period.
- tvättmaskinens säkerhetssystem har aktiverats (se "Felbeskrivningstabell").

## **Rester från tvättmedel och tillsatser som finns kvar i tvättmedelslådan i slutet av tvätten.**

Kontrollera huruvida:

- mjukgörarkammarens täckgaller och avskiljaren till huvudtvättkammaren är korrekt installerade i tvättmedelsutmataren och alla delar är rena (se "Skötsel och Underhåll");

- tillräckligt med vatten kommer in. Nätfiltren i vattenförsörjningen kunde blockeras (se "Skötsel och underhåll");
- avskiljarens placering i huvudtvättkammaren anpassas till användningen av pulver- eller flytande rengöringsmedel (se "Tvättmedel och tillsatser").

### **Maskin vibrerar under spinncykel.**

Kontrollera huruvida:

- tvättmaskinen är jämn och står stadigt på alla dess fyra fötter;
- transportbultarna har avlägsnats. Innan maskinen används så är det absolut imperativt att transportbultarna avlägsnas.

### **Slutliga spinnresultat är dåliga.**

Tvättmaskinen har ett system för att upptäcka och korrigera obalans. Om enskilda tunga föremål laddas (t.ex. badrockar) kan detta system minska spinnhastigheten automatiskt eller till och med avbryta snurrandet helt om det upptäcker en för stor obalans även efter flera spinnstarter, för att skydda tvättmaskinen.

- Om tvätten fortfarande är för blöt i slutet av cykeln, avlägsna ett antal plagg från tvätten och upprepa spinncykeln.
- Kraftig skumbildning kan förhindra spinning. Använd rätt mängd av rengöringsmedel.
- Kontrollera att centrifugeringshastighetsväljaren inte har ställts in "0".

### **Om din tvättmaskin har en tidvisningsfunktion: programtiden som visas initialt förlängs / förkortas med en tidsperiod:**

Detta är tvättmaskinens normala kapacitet att anpassa sig till faktorer som kan påverka tvättprogrammet, e.g:

- överskott av skumbildning;
- belastningsobalans på grund av tunga föremål av tvätt;
- långvarig uppvärmningstid på grund av minskad inloppsvattentemperatur;

På grund av influenser så som dessa beräknas den tid som återstår i programkörningen om och uppdateras om så anses vara nödvändigt. Under fyllnadsfasen bestämmer dessutom tvättmaskinen lasten och justerar vid behov den initiala programtid som visas därefter. Under sådana uppdateringsperioder visas en animering på tidvisningen.

# Varm / Kall fel vid fyllning För modeller med dubbla ingångar

**Om du önskar ansluta varm- och kallvattenförsörjning (Fig.1):**

1. Fixera den röda markerade inlopps-slangen på varmvattenkranen och till inloppsventilen med det röda filtret på maskinens bakre sida.
2. Fixera den andra inlopps-slangen på kallvattenkranen och till inloppsventilen med det blå filtret på maskinens bakre sida.

**Se till:**

- a) Anslutningarna är tätt fixerade
- b) Invertera ej deras position (till exempel: kallfyllning i varm inloppsventil och vice versa)

**Om du önskar att endast koppla in kallfyllningen följ nedanstående anvisningar (fig. 2):**

1. Du behöver en Y-bit-kontakt. Detta kan köpas från lokal hårdvara eller VVS leverantör.
2. Fixera kontakten med Y-bit på kallfyllningskranen.
3. Anslut de två inloppsventiler som finns på maskinens bakre del till Y-styckekontakten med hjälp av de medföljande slangarna.

## För Modeller med Singelintag

Fixera inlopps-slangen på kallvattenkranen och till inloppsventilen på maskinens bakre sida som anges i (Fig. 3).

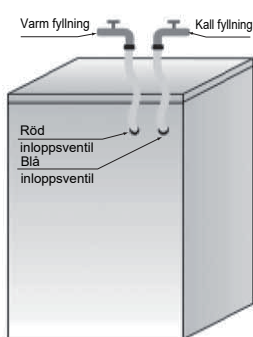
**Säkerställ att:**

Alla anslutningar är tätt fixerade

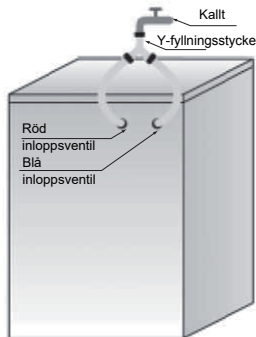
**Tillåt ej barn klättra, röra, krypa på, vara nära eller inuti din tvättmaskin.**

**Observera att under tvätt cyklerna kan porthålsdörrens ytemperatur öka.**

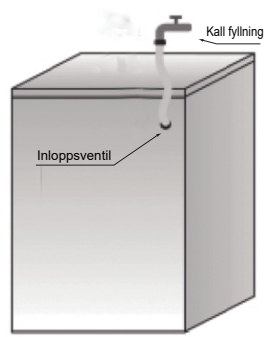
**Noggrann uppsikt av barn är nödvändig när apparaten används i närheten av dessa.**



Figur 1



Figur 2



Figur 3

Felkodslista	
Visas på Visningsfönster	Fel Beskrivning
“F01”	Fel på vatteninflöde
“F03”	Dräneringsfel
“F13”	Fel på dörrlås
“F14”	Dörrupplåsningsfel
“F24”	Spill eller för mycket skum.
annan felkod, “F04-F98”	Fel på elektronisk modul.
“Unb”	Obalansslarm

#### a. “F01” visas på skärmen

Maskinen matas inte med vatten eller otillräckligt med vatten. Kontrollera:

- Kranen är helt öppen och har tillräckligt med vattentryck.
- Vatteninloppsroret är knutet eller inte.
- Filtreringsnät av vatteninloppsrör är blockerat eller inte (se underhåll och reparation).
- Vattenledning är frusen eller ej.

Tryck på “Start/Paus”-tangenten efter att felet korrigerats.

Om fel uppstår igen, ta kontakt med din service- efter försäljningskontor (hänvisa till service efter försäljning.).

#### b. “F03” visas på skärmen

Brickan är inte tömd. Brickan stoppar programmet som utförs. Stäng av maskinen och koppla bort strömförsörjningen. Kontrollera: Kontrollera att:

- Avloppsrör är knutet eller ej.
- Filter i avloppspump är blockerat eller ej (hänvisa till rengöring av filter i avloppspump)

**VIKTIGT:** Se till att vattnet har svalnat innan du tömmer apparaten.

- avloppsslangen är frusen.

Koppla in apparaten igen.

Välj och starta programmet “Snurra” eller tryck på “Start/Paus” under minst 3 sekunder och starta om önskat program.

Om felet uppstår igen, kontakta tillverkaren eller återförsäljaren (se “Service Efter Köp”).

## C. Felkod

Brickan stannar när programmet körs. I visningsfönstret visas felkod "F13", "F14", "F24", felkoder från "F04" till "F98" eller "Unb".

**Om felkod "F13" visas** Dörrlås fungerar onormalt. Starta ett valfritt program under 20 sek och lås upp brickdörren (PTC) för att kontrollera om dörren är stängd.

Öppna eller stängningen.

När felet har avlägsnats, tryck på "Start/Paus" tangenten. Om fel uppstår igen, koppla strömförsörjning och kontakt med efterförsäljning service.

**Om felkod "F14" visas**

Dörröppningsfel.

Åtgärd: Tryck på "Start/Paus"-knappen. Tvättmaskinen kommer att försöka öppna dörren. Larmet stängs inte av förrän dörren är olåst. Eller vrid ratten till Av i 3 sekunder för att stänga av maskinen. Välj önskad program för att starta maskinen. Larmet kommer att inaktiveras.

**Om felkod "F24" visas**

Vattennivån når spill-nivå.

Ta bort den genom att trycka på "Start/Paus"-tangenten och mata vatten.

Välj och starta ett obligatoriskt program. Om fel uppstår igen, koppla strömförsörjning och kontakt med efterförsäljning service.

**Om annat, kommer felkod "F04" till "F98" att visas** Elektronisk modul misslyckas.

Vrid ratten till Av i 3 sekunder för att stänga av maskinen.

När felet har avlägsnats, tryck på "Start/Paus" tangenten. Om fel uppstår igen, koppla strömförsörjning och kontakt med efterförsäljning service.

**Om felkod "Unb" visas**

Obalanslarm ska lösas med följande metoder

1. Tvättlindning.

Vrid ratten till "av" i 3 sekunder för att stänga av tvättmaskinen, öppna dörren, skaka kläderna och sätt tillbaka dem i tvättmaskinen och välj sedan avvattningsprogrammet.

2. För tvätt av lättviktskaraktär

Vrid ratten till "av" i 3 sekunder för att stänga av tvättmaskinen, öppna dörren, lägg i en eller två handdukar och välj sedan avvattningsprogrammet.

**Innan du kontaktar Efter-Försäljning Service:**

- 1 Försök att åtgärda problemet själv (se "Felsökningsguide").
- 2 Starta om programmet för att kontrollera om problemet har löst sig.
- 3 Om tvättmaskinen fortsätter att fungera felaktigt, kontakta din återförsäljare eller dylikt.

## TRANSPORT/ÖVERLÄMNANDE

**Lyft aldrig upp apparaten vid arbetsbänken under transport.**

- 1 Dra ut strömförsörjningskontakten.
- 2 Stäng av kranen.
- 3 Koppla bort in- och dräneringsslangarna.
- 4 Eliminera allt vatten från slangarna och från apparaten (se "Ta Bort Filtret", "Tömning av Restvatten").
- 5 Montera transportbultarna (obligatoriskt)
- 6 Maskinen väger över 55 kg och två personer behövs för att flytta omkring på den.

## ELEKTRISK ANSLUTNING

**Använd endast ett uttag med jordanslutning.**

- Använd ej förlängningssladdar eller fleruttag.
- Elförsörjning måste vara tillräcklig för maskinens 10 A Klass.
- Elektrisk anslutning måste göras i enlighet med rådande lokala föreskrifter.
- Elkraftkabeln måste uteslutande bytas ut av en legitimerad elektriker.

### ELEKTRISK KOPPLING



## INSTALLATIONSGUIDE



**BULLER, KRAFTIGA VIBRATIONER OCH VATTENLÄCKAGE  
KAN ORSAKAS AV FELAKTIG INSTALLATION.**

**FLYTTA ALDRIG APPARATEN GENOM ATT LYFTA DEN I  
BÄNKSKIVAN.**

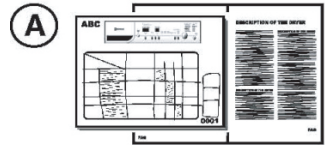
- Läs denna "INSTALLATIONSGUIDE" innan du börjar använda tvättmaskinen.
- Behåll denna "INSTALLATIONSGUIDE" för framtida referens.
- Läs de allmänna rekommendationerna om att kassera förpackningar i INSTRUKTIONEN FÖR ANVÄNDNING.

## MEDFÖLJANDE DELAR

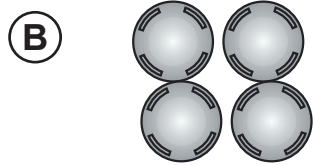
- Paket med mindre artiklar



Instruktioner för användning, installationsguide,  
garanti (beror på modell)



4 plastlock



Skiftnyckel



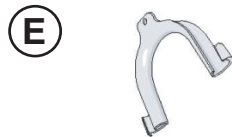
- Inloppsslang (inuti maskinen eller redan installerad)

Kall inloppsslang

Varm inloppsslang (om tillgänglig, beroende på  
modeller)



- "U"-krökningen (inuti maskinen eller redan installerad)



- Bottenlock (beror på modell)



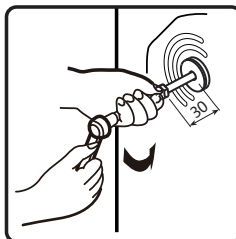
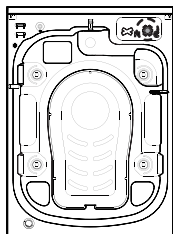


**INNAN DU ANVÄNDER TVÄTTMASKINEN,  
VÄNLIGEN, SÄKERSTÄLL ATT DU AVLÄGSNAT  
TILLHÖRANDE TRANSPORTBULTAR!**

**Viktigt: Transportbultar som ej avlägsnats kan komma att skada apparaten.**

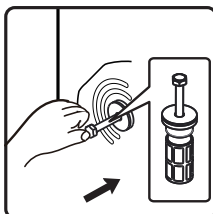
①

Skruva av alla transportbultar i ca. 30mm med skiftnyckel som följer pilens riktning så som visas (skruva inte helt av den).



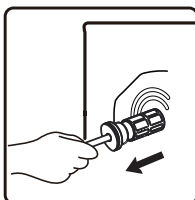
②

Tryck fyra transportbultar inåt (horisontell riktning) och lossa de medföljande transportbultarna.



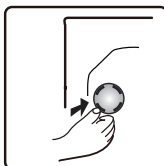
③

Dra ut transportbult tillsammans med gummidel och plastdel.



④

För att garantera säkerheten och minska bullret bör du installera den transportbultlucka som medföljer enheten (se bilagan som medföljer enheten). Luta och placera transportbulten i hål och tryck den efter den visade riktningen tills den klickar.

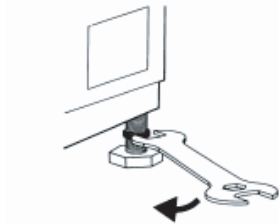


**Viktigt:** Förvar transportbultarna och skiftnyckeln för framtida transport av apparaten i fråga och montera i så fall transportbultarna i omvänd ordning.

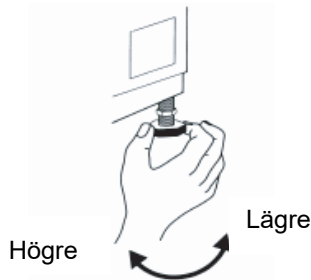
## JUSTERING AV MASKINFÖTTER

Apparaten måste installeras på en fast och jämn golvyta (vid behov använd ett vattenpass). Om apparaten ska installeras på ett trägolv, fördela vikten genom att placera den på ett 60 x 60 cm plåt av plywood, minst 3 cm i tjocklek och säkra den i golvet. Om golvet är ojämnt, justera 4 utjämningsfötter som krävs; inte för in träbitar etc. under fötterna.

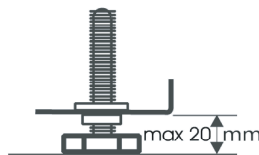
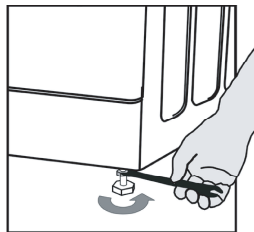
- 5 Lossa låsmuttern medurs (se pil) med nyckeln.



- 6 Lyft maskinen något och justera fotens höjd genom att rotera den.



- 7 **Viktigt:** dra åt låsmuttern genom att vrida den moturs mot höljet.

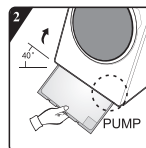
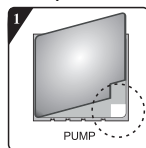


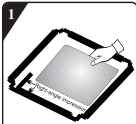
## INSTALLERA NEDRE LOCKET

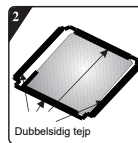
För att realisera en tystare drift så levereras apparaten med ett bottenlock (gäller endast utvalda tvättmaskiner). Efter installation av locket längst ner på bricken så kommer ljudnivån att avsevärt minska. Rådgör med utbildade tekniker innan du installerar locket, Notera dock att tvättmaskinen kan användas utan bottenlocket i fråga.

### 8 Installationsanvisningar vid Brusreducering för Bottenplattan

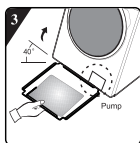
- A: Fäst akustisk ull på sidan av den nedre täckplattan med bokstaven "PUMP".  
Luta bricken med 30°-40°, när du installerar bottenkåpan, vänd sidan med ljudisolering uppåt och fäst "PUMP" i hörnet av locket till den lägre bricken hos pumpen i fråga.



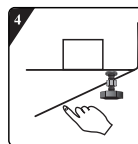
- B:  Innan du installerar brusreduktionsbottenplattan, justera och applicera den akustiska absorptionsullen med och längs bottenplattan (denna procedur är ej nödvändigt för vissa modeller utan akustisk absorptionsull).



Avlägsna pappret på ytan av den dubbelsidiga tejen på alla dem fyra sidorna hos bottenplattan.



Luta maskinen i en vinkel på 40° och låt sidan med rätvinklig skära vara helt vänd mot tvättmaskinens framsida, så som återspeglas i figuren. För in sidan med de sneda vinkelspår mellan två fotskruvar på tvättmaskinens baksida och säkerställ att de är helt på plats. Installera sedan bottenplattan och se till att den kommer i kontakt med tvättmaskinens botten.



Tryck på den dubbelsidiga tejen på dem fyra sidorna med handkraft för att fästa ljudreduceringsplattan ordentligt på maskinkroppen.

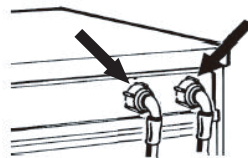
## ANSLUT VATTENTILLFÖRSELNS INLOPPSSLANG

9

Om vatteninloppsslangen inte redan är installerad så måste den skruvas fast på apparaten. Den blåmarkerade slangen är endast avsedd för kallt vatten. Beroende på modell ska varmvattenslangen som märkts med rött också anslutas, för modeller som har dubbla inlopp.

Varmt (Beroende på modeller)

Kallt



10

Skruva för hand inloppsslangen på kranen, dra åt muttern.

### Uppmärksamhet:

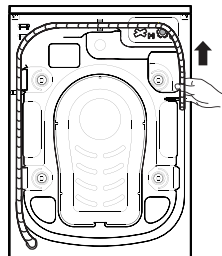
- Gör inga knutar på slangen!
- Apparaten **får ej** anslutas till blandningskranen på en värmare utan tryck.
- Kontrollera anslutningarnas vattentätthet genom att slå på kranen helt.
- Om slangen är för kort, byt ut den mot en mer lämplig längd och säkerställ att slangen i fråga klarar ett tryck på (1000 kPa min)
- Kontrollera regelbundet inloppsslangen med sprödhet och sprickor och byt ut vid behov.
- Tvättmaskinen kan anslutas utan backventil.

## ANSLUT AVLOPPSSLANGEN

11

I det fall avloppsslangen installeras enligt nedan:

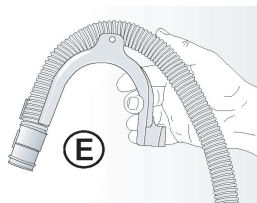
Lossa den endast från höger klipp (se pil)



12

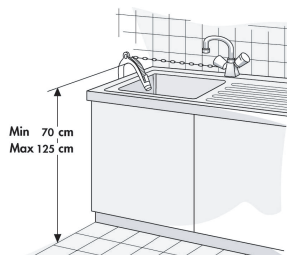
Anslut avtappningsslangen till avloppet eller haka den över kanten på en diskho med hjälp av "U"-krökningen.

Montera "U"-krökningen E, om den inte redan installerats, i slutet av dräneringsslangen.



### Notera:

- Se till att det inte finns några knutar på dräneringsslangen.
- Säkra slangen så att den inte kan falla ner. Efter tvättfasen kommer maskinen att släppa ut varmvatten.
- Små handfat anses ej vara lämpliga.
- För att göra en förlängning hos slangen vänligen använd en slang av samma typ och säkra anslutningarna med adekvata klämmor.
- Max. Total avtappningsslanglängd: 2,50 m.



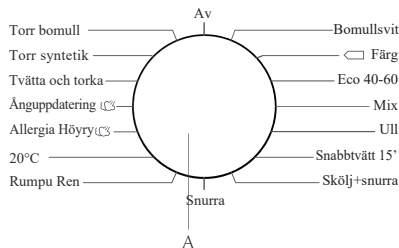
# SNABBSTARTSGUIDE

Denna torktumlare är utrustad med automatiska säkerhetsfunktioner som detekterar och diagnostiserar fel i ett tidigt skede och föreslår adekvat åtgärder.

F. "alternativ"-knappen

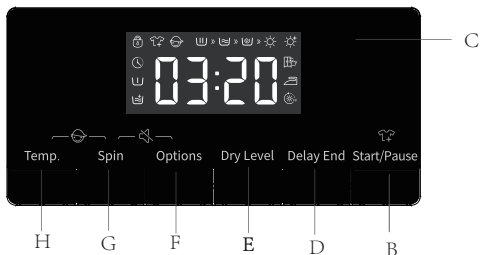
G. "snurra"-knappen

H. "temp."-knappen



Program	Värd Etikett	Material / Nivå av Nedsmutsning	Funktioner		Max. Tvättlast kg	Max. centrifugeringshastighet varv/min
			W→Tvätta D→Torka WD→Tvätta och Torka S→Snurra SD→Snurra och Torka			
Bomullsvit --,20°C, 30°C, 40°C, 60°C, 95°C		Kraftigt och måttligt smutsad bomull, eller linne. För mycket kraftigt smutsade föremål välj funktionen "Förtvätt".	W	8	10	1400
			WD	5	6	1400
□ Färg --,20°C,30°C,40°C, 60°C		Program för lätt till måttligt smutsig tvätt. Temperaturen kan ställas in separat; därför, beakta de instruktioner som anges på kläderna. Tvätta kläderna som bärs direkt på huden vid 60°C. Mindre kraftigt smutsad tvätt kommer att rengöras ordentligt vid 40°C. Spinning hastighet kan också fritt väljas. Standardinställning är maximal spinnhastighet.	W	8	10	1400
			WD	5	6	1400
Ull --,20°C,30°C,40°C		Maskintvättbar ull. (Se plaggens respektive tvättetikett).	W	2	2	600
Snabbtvätt 15' --,20°C,30°C,40°C		Bomull, blandade tyger. Föremål som bärs under en kort tid eller nyköpta.	W	1	1	800
Mix --,20°C,30°C,40°C		Blandade belastningar av måttligt smutsad bomull och syntetiska tyger.	W	5	5	1400
			WD	5	5	1400
Eco 40-60		Normalt smutsig bomullstvätt.	W	8	10	1400
			WD	5	6	1400
Skölj+snurra	—	Det här programmet har som standard två sköljningar och tvättvarv.	W	8	10	1400
			WD	5	6	1400
Snurra	—	Välj längd, och hastighet, för snurrandet manuellt.	S	8	10	1400
			SD	5	6	1400
Torr bomull	—	De våta bomulls& linnekläderna kan torkas efter att ha spunnits.	D	5	6	/
Torr syntetik	—	De blöta kemiska fiberkläderna kan torkas efter att ha spunnits.	D	5	5	/
Ånguppdatering	—	Den är lämplig vid avlägsnande av speciell lukt (t.ex. luften av rök/gryta/grill etc.) på kläderna.	D	2	2	/
Tvätta och torka	—	För rengöring av normalt smutsiga bomullsartiklar vilka lämpar sig för tvätt vid 40 °C eller 60 °C, tillsammans under samma cykel, och för att torka dem på ett sådant sätt att artiklarna kan omedelbart förvaras i ett skåp. Denna cykel används för att bedöma efterlevnaden av EU:s Ecodesign lagstiftning för tvätt och tork.	WD	5	6	1400
20°C	—	Detta program är lämpligt för bomullskläder med lätta fläckar, energibesparing.	W	8	10	1400
			WD	5	6	1400
Allergia Höryry 40°C,60°C, 95°C	—	Program för att effektivt eliminera bakterier i textilplagg. Lämpar sig för textilplagg ämnade att användas hos spädbarn med känslig hud.	W	4	4	1400
			WD	4	4	1400
Rumpu Ren 95°C	—	Program för att avlägsna smuts och bakterierester som kan frödas i maskinen efter att den har använts under en period, särskilt när lågtemperaturtvätt används regelbundet.	WD	0	0	800

\* : Valfria Funktioner Ja: Tvättmedel Krävs — :Kan inte väljas -- : Temperatur av ouppvämt vatten D:Standard  
Välj lämplig tvätttemperatur enligt instruktionerna vilka återges på klädplaggen i fråga. Om annat, så kan klädplaggen komma att skadas vid inadekvat temperaturinställning.



- A. Programväljare
- B. "start/paus"-knappen
- C. Visningsfönster för program- och funktionsstatus
- D. "fördröjningsslut"-knapp
- E. "tornnivå"-knappen

Tvättmedelsfack			Tvättprogramfunktioner								Torknivå				
Förtvätt	Huvudtvätt	Sköljmedel	Tyst	Barnlås	Fördröjningsslut	Snurra	Temp.	Torr	Förtvätt	Extra skölj	Skåp	Stryka	Extra Torr	Torktid	
*	Ja	*	*	*	*	*	*	—	*	*	—	—	—	—	
*	Ja	*	*	*	*	*	*	*	*	*	*	*	D	*	
*	Ja	*	*	*	*	*	*	*	—	*	—	—	—	—	
*	Ja	*	*	*	*	*	*	*	*	*	*	*	D	*	
*	Ja	*	*	*	*	*	*	*	—	*	—	—	—	—	
*	Ja	*	*	*	*	*	*	*	—	*	—	—	—	—	
*	Ja	*	*	*	*	*	*	*	*	*	*	*	D	*	
*	Ja	*	*	*	*	*	*	*	*	*	*	*	D	*	
—	—	*	*	*	*	*	*	—	*	*	—	—	—	—	
—	—	*	*	*	*	*	*	—	*	*	*	*	D	*	
—	—	—	*	*	*	*	*	—	*	*	*	*	D	*	
—	—	—	*	*	*	*	*	—	*	*	*	*	D	*	
—	—	—	*	*	*	*	*	—	*	*	*	*	D	*	
*	Ja	*	*	*	*	*	*	—	—	—	—	—	—	D	
*	Ja	*	*	*	*	*	*	—	*	*	*	*	D	*	
*	Ja	*	*	*	*	*	*	*	—	*	*	*	—	—	
*	Ja	*	*	*	*	*	*	*	*	*	*	*	D	*	
—	—	—	*	*	*	*	*	—	—	—	—	—	—	D	

PARAMETERN		
Modellnr/Artikelnr	WDQY8014EVJM/ WDQY8014EVJMS/ WDQY8014EVJMT/ WDQY8014EVJMB/	WDQY1014EVJM/ WDQY1014EVJMS/ WDQY1014EVJMT/ WDQY1014EVJMB/
Tvätt-/Torkkapacitet	8/5kg	10/6kg
Max. Snurrhastighet	1400rpm	
Nettovikt	70kg	
Dimension (W×D×H)	595×610×845mm	
Märkspänning	220-240V~	
Uppvärmningskapacitet	1500W	
Tvättkapacitet	250W	
Torkkraft	1350W	
Snurrkraft	500W	

### Lägg i Tvättmedel, Stäng Luckan och Ställ in Programmet

Lasta in kläderna som ska tvättas i trumman och stäng dörren. Tillsätt tvättmedlet i de avsedda behållarna för den typ av program du ska välja. Tillsätt tvättmedel enligt beskrivningen i avsnittet **Tvättmedel och Tillsatsmedel i Användarhandboken**.

1. Slå på strömmen.
2. Vrid programvalsknapp till obligatoriskt program, "av" måste passeras genom om Pointers initialposition inte är "av", starta upp.
3. Välj tvättemperatur, rotationshastighet genom att trycka på "temp", "snurra"-knapparna.
4. Tryck på knappen "alternativ" för att välja ytterligare funktioner.
5. Efter att ha startat programmet, så kommer displayfönstret att visa programlängd (timmar: minuter) och ytterligare funktionsalternativ i sekvens.

### Val av tilläggsfunktion

Vid viloläge, tryck på "Alternativ" knappen för att välja ytterligare funktion för aktuellt program. Välj bara en funktion för varje tryck och sedan blinkar motsvarande ikon. Efter start kan programmet inte ändras.

#### Pre-wash

- Välj funktionen för att genomföra förvätt så att tvätteffekterna förstärkes och fläckarna avlägsnas enklare. Denna funktion är lämplig för kraftigt smutsiga kläder.
- Innan tillflöde kan rengöringsmedel/tvättmedel tillsättas i förvättetsdosa och tvättmedel måste tillsättas i huvudtvättlådan.

#### Extra Skölj

- Efter att funktionen för sköljning lagts till, kör programmet för sköljningsprocessen återigen innan du kör uppjukningen, och den totala körtiden för programmet ökar därefter.

### Varning för inloppsvatten

Om kranen ej öppnas eller om vattentrycket är för lågt, så kommer skärmen att återge ett "F01" larm.

### Dräneringsvarning

Om röret pressas ned så blir dräneringen ej tillräckligt jämn. Om du misslyckas med att dränera maskinen under en lägre period så kommer bildskärmen att age ett "F03"-larm.

### Dörrlåsikön

Efter att programmet startar så kommer ikonen för Dörrlås att lysa och dörren låsas.

- Efter att ha avslutat programmet så låser dörrlåset sig själv automatiskt. Under paus, om portöppningsvillkoret kan uppfyllas halvvägs, låses dörrlåset upp och dess indikatorlampa släcks.
- När kontrollampen för dörrlås blinkar får dörren inte öppnas med våld för att undvika personskadorna.

### Fördröjning av Slutfunktion

Fördröjningsfunktionen vid slutcykeln gör det möjligt att dra i gång tvättmaskinen när det passar dig själv, till exempel under natten eller när elen är billigare.

- Endast under viloläget är denna knapp giltig för val av reservationstid.
- Efter att reservationsfunktionen har valts kommer tiden att öka 1-timme för varje gång reservationsknappen trycks in. Om programtiden ej uppfyller integralmultipeln på 1-timme före bokningen, ska den slutföras genom att trycka på bokningsknappen för första gången, och sedan ökar tiden 1-timme för varje gång du trycker på bokningsknappen. Om reservationen är vald, innan programmet körs, kan den aktuella reservationen annulleras genom att vrida på knappen för att välja andra program.
- Fördröjningstiden måste vara längre än tvättprogrammets längd eftersom fördröjningstiden är den tid som programmet avslutas. Till exempel: om den valda programtiden är 02:28, måste den fördröjningstid som väljs vara mellan 03:00 och 24:00.
- När reservationsprocessen väljs så kommer ikonen för 'reservationstid' att vara på. När bokningsprocessen färdigställts så kommer ikonen för "bokningstid" att vara avstängd.
- Om fördröjningsslutet väljs och startknappen ej trycks in så kan fördröjningen avbrytas genom ett roterande vridknapp innan tumlaren startar.
- För att avbryta fördröjningstiden under fördröjningsprogrammet så måste du stänga av maskinen genom att trycka på "På/Av"-knappen under 2 sekunder.

### Ljud av funktion

När maskinen befinner sig i uppehålls-, paus eller driftläget så trycker du på "**snurra + alternativ**" -knapparna under 2 sekunder. Displayen visar "bEEP oFF". Allt surr kommer att stängas av förutom larmen vill säga.

När maskinen befinner sig i ljud av-läget så trycker du på "**snurra+alternativ**"-knapparna i 2 sekunder tills "bEEP on" visas. Allt surrande kommer att aktiveras.

## Barnlås

För att stärka säkerheten för barn så är denna maskin utrustad med Barnlås-funktion.

När programmet startar trycker du på **“temp. +snurra”** knapp i 2 sekunder. Sedan ställs Barnlåset in. Upprepa samma åtgärd för att frisläppa Barnlåset.

- När Barnlåset är inställt så kommer alla funktionsknappar att deaktiveras.
- När du stänger av maskinen genom att rotera programvalsknappen **“Av”** så frisläpps barnlåset
- När programmet slutförts så deaktiveras barnlåset automatiskt.

## Så Här Startar du Programmet

När du har gjort dina val och placerat diskmedel i tvättmedelsdispenserern, sätt på vattenkranen och tryck på knappen **“start / pause”**. Skärmen visar den aktuella progressionen för programmet i fråga med ikoner från vänster till höger. Den visar också återstående programtid.

## Så här avbryter du programmet eller avmarkerar alternativet igen

1. Roter programmet till **“Av”** i 3 sekunder för att stänga av maskinen.
2. Välj det nya programmet och dess tillval.
3. Tryck på **“start / pause”** -knappen för att sätta på maskinen utan att lägga till extra rengöringsmedel.

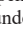
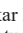
## Programmets Slut

När programmet avslutats så visas ett meddelande i form av **“Slut”**. Om ingen åtgärd initieras under 2 minuter så stängs maskinen av automatiskt.

1. Roter programmet till **“Av”** för att stänga av maskinen.
2. Stäng kranen;
3. Öppna dörren och ta ut de tvättade kläderna;
4. Öppna dörren en aning för att avlägsna fukt i pumpen.

## Ladda om i processen


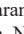
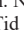

Om du vill lägga till mer kläder medan du är i färd med att tvätta, vänligen tryck på **“start/pause”**-knappen.

- Om ikonen  tänds så kan dörren öppnas under processen, varav återstående tid och dörrlåsikonen i displayen blinkar. Dörrlåsikonen kommer då att släckas och dörren kan således öppnas.
- Om omladdningsikon  ej tänds så blinkar heller ej dörrlåsikonen, den indikerar att strömtemperaturen är över 50 °C eller att du har passerat tiden för omladdning, nämligen att inga kläder får latas in i maskinen.

## Automatisk viktning

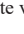
Tvättmaskinen visar **“----”** efter start, vilket indikerar att den utför automatisk viktning. Den justerar programlängden (timmar: minuter) automatiskt beroende på klädernas vikt.

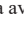
## Torr

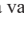
Tryck på knappen **“torr nivå”** för att välja torktid och ytterligare funktioner för tork. När funktionerna Stryk , Skåp  och Extra Torr  är markerade tänds motsvarande ikon och programmets återstående tid visas i displayen. När funktionen [Tid för Tork] är vald så tänds ikonen för Tid för  lyser upp.

Tvättmaskinen kan känna av klädernas vikt för att automatiskt justera torrtiden.

- Innan du inleder torkprocessen, vänligen bekräfta huruvida kläderna kan torkas (se programtabellen för att bekräfta vilken typ av kläder som kan torkas).
- Innan du inleder torkprocessen, se till att kranen är öppen och att det kalla vattnet flödar fritt.
- Innan du inleder en separat torkprocess, ta ut de torkade kläderna från trumman och placera dem i trumman efter att ha lossat den.
- När mindre eller lätta kläder, för vilka torrtiden kan vara kortare än tiden som ställts in.
- Om handtvättade kläder kräver torkning så behöver du innan du initierar själva torkprocessen välja alternativet med hög hastighet enligt tillhandahållna klädtyper. Vi rekommenderar att du väljer programmet **“snurra + torknivå”**.
- I slutet av torkningsprocessen så kommer tvättmaskinen att köras under den inställda tiden, en process som mynnar ut i mindre skrynkliga kläder.
- Väggfästet av överblivna och överdrivet torkade bomullskläder kan påverka den slutgiltiga torkeffekten i slutändan. Så det rekommenderas att torka kläderna efter att ha mjukat upp dem manuellt.
- En överladdad torkningscykel kan komma att påverka den torra effekten, medan överdriven tork kan komma att resultera i skrynkliga kläder. För dem kemiska fiberplaggen, såsom skjortor etc., så ska strykålaget väljas.
- Om kläder med olika typer av material torkas samtidigt med varandra så kan den torra effekten påverkas. Så det rekommenderas att klassificera kläderna före torkningsprocessen inleds.
- Om torkfel visas, vänligen läs avsnittet gällande [Fel vid Tork] för att komma vidare.

[Ångjärn]  funktionen initierar att kläderna med lite vatten kan strykas efter att de torkas.

[Kaappikuiva]  funktio sisältää ominaisuuden jonka avulla vaatteita voidaan käyttää heti kuivaamisen jälkeen.

[Erittäin kuiva]  funktio sisältää ominaisuuden, jotta vaatteet voidaan varastoida kuivaamisen jälkeen.

[Tid för Tork]  avser torktiden under den angivna tiden.

Användare trycker på knappen **“torknivå”** för att välja typen av torktid, där 6 olika typer återges i form av 30 minuter, 1 timme, 1,5 timmar, 2 timmar, 3 timmar och 4 timmar. Välj en rimlig torktid.

Annars kommer kläderna ej att var tillräckligt torra om en för kort tidsperiod valts.

**Anteckningar:** Våta kläder som fortfarande droppar är ej lämpliga för tork, något som kan bidra till att maskinen avger ett larm!



## Tidtabell för tork



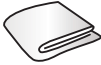









Torktiden för kläder med olika vikt i den angivna tabellen är i själva verket en uppskattning, varav den faktiska torktiden varierar beroende på klädernas typ och vikt.

8 kg	Beräknad torktid (min)		
Klädvikt (kg)	Bär omedelbart	Ångjärn	Förvara
<1,5	60-90	40-70	80-110
1,5-3	100-140	80-120	120-160
3-4,5	150-190	150-170	190-210
4,5-5	210-230	190-210	230-250




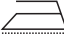























  

9-10 kg	Beräknad torktid (min)		
Klädvikt (kg)	Bär omedelbart	Ångjärn	Förvara
<1,5	60-90	40-70	80-110
1,5-3	100-140	80-120	120-160
3-4,5	150-190	150-170	190-210
4,5-6	210-250	190-230	230-270

## Grovuppskattad tvättvikt

 <b>Sammanfattning</b> (ca 50 g bomull)	 <b>Långärmade underkläder</b> (ca 150g bomull)	 <b>Badhandduk</b> (ca 300g bomull)
 <b>Sockor</b> (ca 50 g bomull)	 <b>Kjöl</b> (ca 400 g kemisk fiber)	 <b>Pyjamas (uppsättning)</b> (ca 500g bomull)
 <b>Handduk</b> (ca 70g bomull)	 <b>Skjorta</b> (ca 200 g blandning)	 <b>Lakan</b> (ca 500g bomull)
 <b>Jeans</b> (ca 800g bomull)	 <b>Ulltröja</b> (ca 400 g ull)	 <b>Jacka</b> (ca 800g bomull)

## Tygvårdsdiagram

	Resistent material		Stryk ej
	Delikat tyg		Ångjärn obligatorisk
	Föremålet kan tvättas vid 95 °C		Ångjärn kräver tygläggning
	Föremålet kan tvättas vid 60 °C		Vrid ej torrt eller
	Föremålet kan tvättas vid 40 °C		Torka ej rent
	Föremålet kan tvättas vid 30 °C		Torka platt
	Endast handtvätt		Kan hängas för att torka
	Endast kemtvätt		Hängtork
	Kan blekas i kallt vatten		Torktumla, normal värme
	Blek ej		Torktumla, reducerad värme
	Kan strykas vid 100 °C max		Torktumla ej
	Kan strykas vid 150 °C max		Torka på klädhängare
	Kan strykas vid 200 °C max		Torka rent endast med perlorat, lättare bränsle, ren alkohol eller R113
	Torka rent endast med flygbränsle, ren alkohol eller R113		

# Ej tvättbar • torra/icke-torra kläder

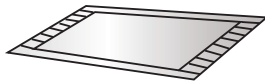
## Kläder som varken kan tvättas eller torkas



Läderoch pälsprodukter  
(Deformation kan orsakas)



Rayon och dess blandade  
produkter (Missfärgning eller  
deformation kan orsakas)



Stora tjocka gummikuddar med  
karbamat på baksidan  
(Skador eller fel kan orsakas)



Hattar tillverkade av hårt  
material  
(Kommer att skada  
tvättmaskinen och orsaka  
defekter)



Öronmuffar, kuddar, artiklar  
med bomullsvadd, skum och  
andra svampmaterial, mattskydd  
(Kan komma att orsaka skador  
och defekter)

Andra:  
Skrynkliga eller präglade kläder;  
crepe tyger;  
Lätt deformerade kläder (kostymer,  
jackor, slipsar och klänningar, etc.);  
Lätt fluffiga kläder (sammet,  
bomullssammet).

## Icke-torra kläder



Alla kläder märkta med  
grafik  
(Kläder kan skadas)



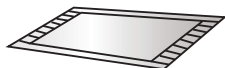
Ullkläder  
(Krympning och  
pälsförlust kan orsakas)



Strumpbyxor, strumpor  
(Skador eller deformation kan  
orsakas)



Klädstorlek



Kuddar eller kläder med  
pälsar (Skador eller fel kan  
orsakas)



Överkast (Skador  
eller fel kan orsakas)



Kläder med skosnören och  
broderi, ny syntetisk fiber  
(mycket fin fiber)  
(Deformation kan orsakas)



Silke

Om det används för att torka kuddar och kläder med pälsar kan det leda till dränering av rörbloccering.

## Notera!

- ◇ Ej tvättbar • inkluderar torra/icke-torra kläder men ej begränsat till ovanstående kläder.
- ◇ Våta kläder som fortfarande droppar är ej lämpliga för tork, något som kan bidra till att maskinen avger ett larm!

# Torkfel

Felfenomen		Recommended processing method
Torkfel	Tvättmaskin initierar ej torkprocessen	<ul style="list-style-type: none"> <li>◇ Kontrollera om det torra programmet har ställts in.</li> <li>◇ Kontrollera om vattenkranen är försluten.</li> <li>◇ Kontrollera om dörren är stängts adekvat.</li> <li>◇ Kontrollera om kläderna torkats överdrivet (se programtabellen och kontrollera programmets motsvarande kapacitet) och ta ut en del av kläderna för att återigen torka dessa.</li> </ul>
	Ej tillräckligt torrt	<ul style="list-style-type: none"> <li>◇ Kontrollera om kläderna torkats överdrivet. I så fall kommer det att orsaka otillfredsställande effekt vit tork och skrynkliga kläder. Dela upp kläderna i trumman i två delar för vid separat torkning.</li> <li>◇ Kontrollera om kläderna (så som tjockare bomull etc.) som inte är kan torkas med enkelhet blandas med de kläder som är lätta att torka (t.ex. kemisk fiber etc.). Torka kläder som producerats i olika material separat eller torka dessa igen.</li> </ul>
	Torktiden är för lång	<ul style="list-style-type: none"> <li>◇ Kontrollera om kläderna torkats överdrivet (referera till programtabellen och kontrollera programmets motsvarande kapacitet) och ta ut en del av kläderna för att torka resterande återigen.</li> <li>◇ Kläder är ej fullt avvattnade (vänligen läs kapitlet gällande icke-adekvat torkad tvätt i manualen).</li> <li>◇ Tjockare kläder (denim, etc.).</li> </ul>

## Programinstruktioner

1. Miljö 40-60-programmet kan rengöra normalt nedsmutsad bomullstvätt som anses vara tvättbar från ca 40°C till 60°C, tillsammans under samma cykel, inklusive att programmet i fråga används för att bedöma efterlevnaden av EU:s miljöregleringar.
2. Strömförbrukningen för frånläge är 0,49W, och vänster-på-läget är 0,49W.
3. De mest effektiva programmen när det gäller energiförbrukningen är i allmänhet de som körs vid lägre temperaturer och längre varaktighet.
4. Lastning av tvättmaskinen för hushållsbruk eller upp till den kapacitet som tillverkaren anger för respektive program kommer att bidra till energioch vattenbesparingar.
5. Korrekt användning av tvättmedel, sköljmedel och andra tillsatser. Applicera inte överdrivet tvättmedel. Detta kan påverka tvätresultaten negativt.
6. Periodisk rengöring, inklusive optimal frekvens, och kalk förebyggande och förfarande.
7. Buller och återstående fukthalt påverkas av högre brus och lägre återstående fukthalt.
8. Produktinformationen och energiförbrukningsetiketten, produktregistreringsinformationen kan erhållas genom att skanna QR-koden.
9. Informationen om standardprogram
10. Tvättoch torreykeln kan rengöra normalt nedstumas bomullstvätt som förklarats vara tvättbar vid 40°C eller 60 °C, tillsammans i samma cykel, och torka den på ett sådant sätt att den omedelbart kan förvaras i ett skåp och att detta program används för att bedöma efterlevnaden av EU:s miljöregleringar.

WDQY8014EVJM/WDQY8014EVJMS/WDQY8014EVJMT/WDQY8014EVJMB/  
WDQY1014EVJM/WDQY1014EVJMS/WDQY1014EVJMT/WDQY1014EVJMB

Program	Max. tvättlast kg	Vald Temperatur	Nominell Kapacitet (kg)	Maximaltemperatur i trumma	Programmets varaktighet	Energiförbrukning kWh/cykel	Vattenförbrukning liter/cykel	Återstående fuktinnehåll (%)	Maxhastighet uppnått varv/minut
eco 40-60 full belastning	8kg	—	8	43	3:38	0,82	59	50,00	1400
	10kg	—	10	39	3:59	0,99	65	49,20	1400
eco 40-60 halvlast	8kg	—	4	37	2:48	0,45	41	53,00	1400
	10kg	—	5	36	3:00	0,65	50	51,30	1400
eco 40-60 1/4 last	8kg	—	2	25	2:48	0,26	21	53,00	1400
	10kg	—	2,5	25	3:00	0,27	25	52,00	1400
tvätta och torka vid full last	8kg	—	5	37	7:32	3,85	95	0,70	1400
	10kg	—	6	41	7:53	4,53	110	1,00	1400
tvätta och torka en halvlast	8kg	—	2,5	36	7:32	2,31	54	-0,70	1400
	10kg	—	3	34	7:53	2,59	60	0,10	1400
bomullsvit	8kg	20°C	8	21	1:50	0,19	78	53,00	1400
	10kg	20°C	10	20	1:50	0,20	85	51,00	1400
bomullsvit	8kg	60°C	8	55	2:40	1,55	78	53,00	1400
	10kg	60°C	10	55	2:40	1,60	85	51,00	1400
mix	8kg	40°C	5	38	1:58	0,70	66	45,00	1400
	10kg	40°C	5	38	1:58	0,75	69	45,00	1400
snabbtvätt 15'	8kg	40°C	1	38	0:30	0,33	22	55,00	800
	10kg	40°C	1	38	0:30	0,33	22	55,00	800
20°C	8kg	20°C	8	21	1:50	0,19	78	53,00	1400
	10kg	20°C	10	20	1:50	0,20	85	51,00	1400

De värden som återges för andra program än miljö 40-60-programmet och tvättoch torrcykeln avses endast som en form av vägledning.

**Hisense**