

Hisense

life reimagined

ANVÄNDARHANDBOK

Innan du använder denna enhet, läs igenom denna bruksanvisning noggrant och spara den för framtida referens.

DH7S107BW

DH7S107BB

DH7S107B*

SV


Svenska


Tack för att du väljer våra produkter.

- Installera och använd den här produkten korrekt.
- Bilderna i manualen är schematiska bilder, och utseendet och utskriften kan skilja sig från de faktiska produkterna.
- Produkten är föremål för tekniska ändringar utan föregående meddelande avseende prestandaförbättringar.
- Denna torktumlare är endast avsedd för hushållsbruk. Använd den inte för att torka kläder som inte tål maskintvätt.


Följande symboler som används i manualen har följande betydelser:

 Information, råd, tips eller rekommendation

 Varning - allmän fara

 Varning - risk för elektriska stötar

 Varning - risk för het yta

 Varning - brandrisk



Det är viktigt att läsa instruktionerna noggrant.

INNEHÅLLSFÖRTECKNING

4 SÄKERHETSINFORMATION 14 APPARATBESKRIVNING 15 Teknisk information	INLEDNING
16 INSTALLATION OCH ANSLUTNING 16 Plats 20 Justerbara fötter 21 Ändra dörrens öppningsriktning 23 Tömning av kondensvatten 24 Anslut strömförsörjning 25 Flyttning och transport efter installation 26 INNAN FÖRSTA ANVÄNDNING	FÖRBEREDELSE INNAN FÖRSTA ANVÄNDNING
27 TORKNINGSPROCESS, STEG FÖR STEG (1 - 5) 27 Steg 1: Kolla etiketterna på tvätten 28 Steg 2: Förberedelse av tvätt torkprocess 33 Steg 3: Välja torkprogram 35 Steg 4: Välj ytterligare inställningar och funktioner 41 Steg 5: Programdisplay och avslutning 42 UNDERHÅLL & RENGÖRING 43 Rengöring av torkfilter i dörren 44 Rengöring av värmepumpsfilter 45 Rengöring av värmeväxlare 46 Tömning av kondensattank 48 Rengöring av torktumblaren	TORKPROCESSEN, STEG FÖR STEG RENGÖRING OCH UNDERHÅLL
49 FELSÖKNING 49 Vad ska man göra...? 53 Service 57 REKOMMENDATIONER OCH EKONOMISK ANVÄNDNING 58 KASSERING 59 Ansluta din enhet till applikationen ConnectLife	FELSÖKNING DIVERSE

SÄKERHETSINFORMATION

- ◇ Läs bruksanvisningen noggrant innan du använder maskinen.
- ◇ Använd inte maskinen utan att ha läst och förstått dessa instruktioner för användning först.
- ◇ Dessa bruksanvisningar levereras med olika modeller av tvättmaskin med torktumlare. Därför kan vissa funktioner eller inställningar inte vara tillgängliga i just din maskin.
- ◇ Underlåtenhet att följa instruktionerna eller olämplig användning av maskinen kan leda till skador på tvätten eller apparaten, eller skada på användaren. Ha bruksanvisningen nära till hands, nära maskinen.
- ◇ Din maskin är endast avsedd för hushållsbruk. Om maskinen används för yrkesmässigt, vinstsyfte eller ändamål som är mer än normal användning i ett hushåll, eller om maskinen används av en person som inte är en konsument, ska garantitiden vara den kortaste garantiperioden som krävs enligt relevant lagstiftning.
- ◇ Maskinen är tillverkad i enlighet med gällande säkerhetsstandarder.



VARNING:

För att minska risken för explosion, brand, dödsfall, elektriska stötar, personskador eller skållning vid användning av denna produkt, följ de grundläggande försiktighetsåtgärderna samt de som anges nedan.

INSTALLATION

- Följ instruktionerna korrekt för installation av maskinen och anslutningar till strömförsörjningen.
- För apparater med ventilationsöppningar i basen, se till att öppningarna inte är blockerade.
- Apparaten får inte installeras på en sådan plats där dess dörr inte kan öppnas utan begränsningar.
- Reparationer eller underhållsuppgifter bör enbart utföras av utbildade tekniker. Reparation av icke utbildad tekniker kan leda till en olycka eller större fel.
- En skadad nätsladd får endast bytas ut av tillverkaren, en servicetekniker eller en auktoriserad person.
- Efter transport ska maskinen stå stilla i minst två timmar innan den ansluts till elnätet.
- Minst två personer måste installera torktumlaren ovanpå en tvättmaskin.
- Installera torktumlaren på en plats med tillräcklig ventilation och med en temperatur mellan 10°C och 25°C.
- Använd alltid kanalerna eller slangarna som medföljer torktumlaren.
- Placera maskinen på en jämn och stabil fast (betong) bas.
- Installera torktumlaren på en plats där dörren alltid kan öppnas helt.

- Blockera aldrig luftventilerna (evakueringsöppningen).
- Placera inte torktumlaren på en matta med långa fibrer eftersom det kan hindra luftcirkulationen.
- Placera inte torktumlaren i en dammig miljö.
- Maskinen får inte vara i direkt kontakt med en vägg eller möbel.
- Denna maskin får inte förvaras eller användas utomhus.
- Tillräcklig ventilation måste tillhandahållas för att undvika att luft strömmar tillbaka från maskinen in i rummet, vilket kan orsaka brand.

ELSÄKERHET

- En skadad nätsladd får endast bytas ut av tillverkaren, en servicetekniker eller en auktoriserad person.
- Maskinen får inte anslutas till strömförsörjningen med en förlängningssladd.
- Anslut inte maskinen till ett eluttag avsett för låg kapacitet.
- Torktumlaren är skyddad med ett automatiskt avstängningssystem vid överhettning.
- Om nätfiltret är igensatt kan det automatiska avstängningssystemet aktiveras. Rengör filtret, vänta tills torktumlaren har svalnat och börja sedan köra igen. Om torken fortfarande inte startar, kontakta en servicetekniker.

- Använd inte flera uttag, en förlängningssladd eller dubbel adapter med denna apparat.
- Denna apparat måste jordas via nätsladden. Vid funktionsfel eller haveri minskas risken för elektriska stötar vid jordning.
- Felaktig anslutning av jordledaren kan leda till risk för elektriska stötar. Kontrollera med en behörig elektriker eller servicepersonal om du är osäker på om apparaten är korrekt jordad.
- Denna apparat är utrustad med en nätsladd med ett jordstift och en strömkontakt som är jordad. Eluttaget skall installeras och jordas i enlighet med lokala föreskrifter.
- Dra aldrig ur kontakten från apparaten genom att dra i strömkabeln. Ta istället tag i strömkontakten ordentligt och dra därefter den rakt ut.
- Spruta inte vatten inuti eller utanför apparaten för att rengöra den.



WARNING:

- Anslut inte maskinen till strömförsörjningen med hjälp av en extern omkopplingsenhet, såsom en programtimer, eller till en strömkälla som regelbundet slås på och av.
- Det finns risk för elektriska stötar eftersom torktummlaren drivs med el.
- Kontrollera torktummlaren för synliga skador.
- Du skall inte använda torktummlaren om den är skadad.

- Innan du ansluter torktummlaren till strömförsörjningen, se till att strömförsörjningen överensstämmer med den elektriska spänningen som anges på typskylten.
- Använd endast jordfelsbrytare med följande symbol.
- Se till att strömkabeln inte är böjd eller instängd och att den inte kommer i kontakt med värmekällor eller kanter som är vassa.

BARNSÄKERHET

- Maskinen är inte avsedd att användas av personer (inklusive barn) med fysiska eller psykiska funktionsnedsättningar, eller personer som saknar erfarenhet och kunskap, såvida de inte har fått övervakning eller instruktioner om användning av apparaten av en person som är ansvarig för deras säkerhet.
- Barn bör övervakas för att säkerställa att de inte leker med apparaten.
- Denna maskin kan användas av barn från 8 år och uppåt och av personer med nedsatt fysisk, sensorisk eller mental förmåga eller brist på erfarenhet och kunskap, men endast om de övervakas och har fått instruktioner om säker användning av maskinen och om de även förstår riskerna med olämplig användning.
- Barn under 3 år bör hållas borta om de inte övervakas löpande.
- Se till så att dina barn och husdjur inte tar sig in i torktummlartrumman.
- Innan du stänger maskinluckan och kör igång programmet, kolla så att det inte finns något annat än tvätt i trumman. Kolla så att inget barn har klättrat in i trumman och stängt dörren från insidan.
- Lämna inte apparatluckan öppen. Barn kan hänga på dörren eller krypa in i apparaten och därmed orsaka skador eller personsador.

ANVÄNDNING

- Torktumlaren ska inte användas om industrikemikalier har använts för att rengöra den.
- Luddfällan måste rengöras ofta.
- Torka inte otvättade föremål i torktumlaren.
- Föremål som har blivit nedsmutsade av ämnen som matolja, aceton, alkohol, bensin, fotogen, fläckborttagningsmedel, terpentin, vaxer och vaxborttagare ska tvättas i hett vatten med extra mycket tvättmedel innan de sedan torkas i torktumlaren.
- Föremål som skumgummi (latexskum), duschmössor, vattentäta textilier, artiklar med gummibaksida och kläder eller kuddar försedda med skumgummikuddar bör inte torkas i torktumlaren.
- Sköljmedel, eller liknande produkter, ska användas enligt anvisningarna som finns för sköljmedel.
- Ta bort alla föremål, såsom tändare och tändstickor, från klädernas fickor.
- Oljepåverkade föremål kan antändas spontant, särskilt när de utsätts för värme i en torktumlare. Föremålen blir varma, vilket orsakar en oxidationsreaktion i oljan. Oxidation skapar värme. Om värmen inte kan komma ut kan föremålen bli tillräckligt heta för att fatta eld. Pålning, stapling eller förvaring av oljepåverkade föremål kan förhindra att värme släpps ut och därmed skapa brandrisk.
- Om det är oundvikligt att tyger som innehåller olja eller har förorenats av hårvårdsprodukter placeras i en torktumlare, bör de först tvättas i varmt vatten med extra tvättmedel - detta kommer att minska, men inte eliminera, faran.
- Använd endast reservdelar som är godkända av tillverkaren vid reparation.

- Om kondensatröret är blockerat eller igensatt, stoppas driften av torktumlaren.
- Innan torktumlaren flyttas eller förvaras under vintern måste kondensattanken tömmas.
- Rengör torkfiltren efter varje torkcykel. Om du har tagit bort filtren, byt ut dem före nästa torkcykel.
- Använd inga lösningsmedel eller tvättmedel som kan skada maskinen (följ rekommendationerna och varningarna från tvättmedelstillverkarna).
- Använd aldrig kemikalier eller dofter i kondensattanken.
- Efter torkningsprocessen, koppla bort torktumlaren från eluttaget.
- Torktumlaren använder ett värmepumpsystem för att värma upp luften.
- Systemet består av en kompressor och en värmeväxlare. När torken startas kan kompressorns drift eller flödet av köldmedium vara högt så länge kompressorn är i drift. Detta är inte ett tecken på funktionsfel och det påverkar inte livslängden på torktumlaren. Bullret blir lägre alltefter programmet körs.
- Drick inte kondenserat vatten/destillerat vatten. Det kan orsaka hälsoproblem för människor och husdjur.
- Ta ut kläderna omedelbart när torkningen är slutförd eller om strömmen stängs av under torkningsprocessen. Att lämna kläder som har torkats i apparaten utan uppsikt kan leda till brand. Häng eller lägg kläderna på en platt yta för att låta dem svalna.

- Försök aldrig använda apparaten om den är skadad, inte fungerar, delvis är isär monterad eller har saknade eller trasiga delar, såsom en skadad sladd eller kontakt.
- Försök inte plocka isär apparaten. Applicera inga vassa föremål på kontrollpanelen.
- Sträck dig aldrig in i apparaten medan den är i drift. Vänta tills trumman har stannat helt.
- Vid översvämning, koppla bort strömkontakten och kontakta servicecentret efter försäljning.
- Tryck inte ner dörren när apparatens dörr är öppen.
- Rör inte vid strömkontakten eller apparatens kontroller med våta händer.
- Böj inte strömkabeln för mycket eller placera ett tungt föremål på den.
- Ludd får ej samlas runt torktumlaren.
- Håll området under och runt apparaten fritt från brännbara material som fibrer, papper, trasor, kemikalier etc.
- Eftersom torktumlaren är tung kan du skada dig själv genom att försöka lyfta upp den. Lyft inte torktumlaren på egen hand.
- Du kan skära händerna på torktumlarens vassa kanter. Håll inte torktumlaren i de kanterna som är skarpa.
- Utskjutande delar på torktumlaren kan gå sönder när den lyfts eller skjuts.
- Flytta inte torktumlaren genom att greppa tag i utskjutande delar.

- Kontrollera torktumlaren för skador efter en transport. Använd aldrig en skadad torktumlare.
- Restvatten i torktumlaren kan frysa och sedan skada torktumlaren.
- Installera inte torktumlaren på en plats där rören kan frysa fast. Apparaten innehåller ett brandfarligt, men miljövänligt köldmedium R290. Underlåtenhet att kassera det på rätt sätt kan leda till brand eller förgiftning. Kassera apparaten på ett korrekt sätt och skada inte rören i köldmediekretsen.



VARNING:

Stoppa aldrig en torktumlare innan torkcykeln är slut om inte alla föremål snabbt tas bort och sprids ut så att värmen försvinner.



VARNING:

Håll god ventilation runt apparaten.



VARNING:

Skada inte köldmediekretsen.

Maximal kapacitet

Den maximala kapaciteten att torka textilmaterial för apparaten är:

DH7S107B*

10 kg

RISK FÖR HET YTA

- Dörrglaset värms upp under drift. Var försiktig så att du undviker brännskador. Se till att barn inte leker nära apparaten.
- Baksidan av torktumlaren kan bli mycket varm under drift. Vänta tills torktumlaren har svalnat helt innan du rör vid baksidan.
- Om du öppnar torktumlardörren under torkningsprocessen kan kläderna vara mycket heta och utgöra en risk för bränning.

SERVICE

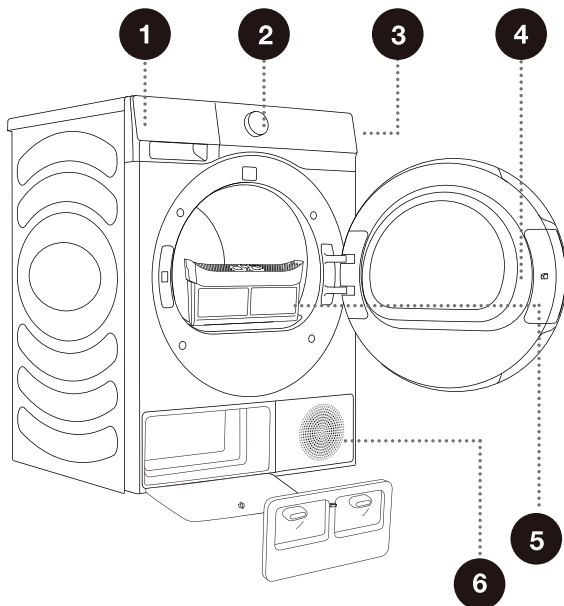
- Vid felaktig anslutning eller användning, eller service av en obehörig person, ska användaren ansvara för reparationskostnaden för eventuella skador som inte täcks av garantin.
- Garantin täcker inte förbrukningsvaror, mindre avvikelser i färg, ökat buller till följd av åldrande som inte påverkar torkens funktionalitet och estetiska defekter som inte påverkar torkens funktionalitet och säkerhet.

Queensland Service Anmärkning: I Queensland måste den auktoriserade servicepersonen ha ett gasarbetstillstånd för kolväteköldmedier för att utföra service eller reparationer som innebär att höljen tas bort.

APPARATBESKRIVNING

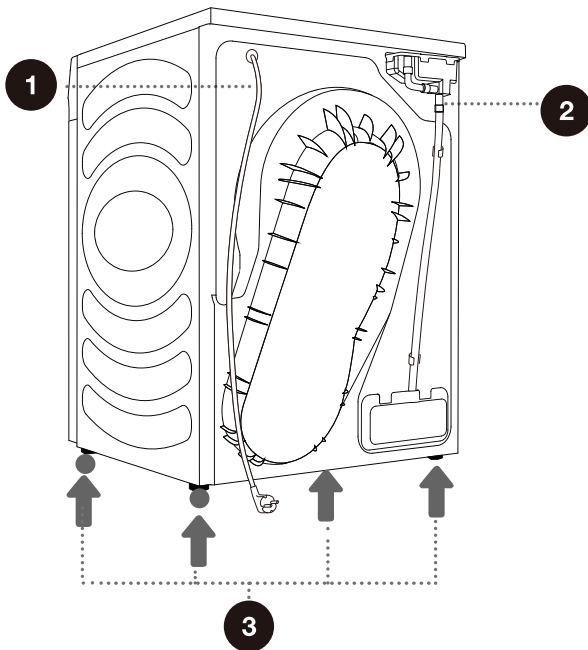
FRÄMRE

- 1 Kondensattank
- 2 Programväljare
- 3 Styrenhet
- 4 Dörr
- 5 Filter av nät
- 6 Luftventil



BAKRE

- 1 Strömsladd
- 2 Slang för kondensatutlopp
- 3 Justerbara fötter



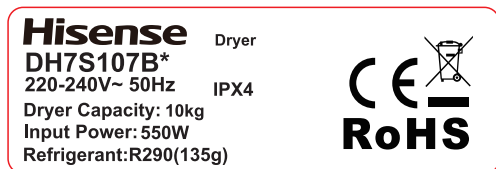
TEKNISK INFORMATION

(BEROENDE PÅ MODELL)

Märkskylten är monterad på maskindörrens framvägg (se kapitlet "APPARATBESKRIVNING").

Bredd	595 mm
Höjd	845 mm
Torktumlarens djup (a)	640 mm
Djup med stängd dörr	670 mm
Djup med öppen dörr (b)	1150 mm
Vikt	54 kg
Märkspänning	Se märkskylt
Nominell effekt	Se märkskylt
Volym av köldmedium	Se märkskylt
Typ av köldmedium	R290
Maximal kapacitet	Se märkskylt

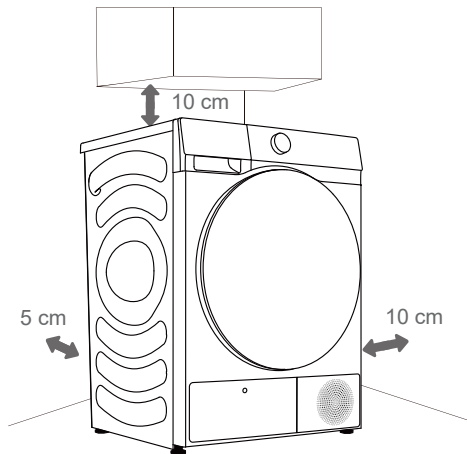
Märkskylt



INSTALLATION OCH ANSLUTNING

☀ Ta bort all förpackning. Vid uppackning, se till att inte skada apparaten med ett vasst föremål.

PLATS



☀ Maskinen får inte vara i direkt kontakt med en vägg eller möbel. Lämna ett mindre utrymme runt maskinen enligt bilden för optimal maskindrift. Underlåtenhet att lämna minsta erforderliga avstånd kan leda till överhettning.

☀ Ventilationsöppningarna på torktumlarens baksida och framsida får aldrig blockeras.

Installera torktumlaren på en plats med tillräcklig ventilation och en temperatur mellan 10°C och 25°C. Om torktumlaren används vid en lägre temperatur kan det uppstå kondens i torktumlaren. Placera inte torktumlaren på en plats där det finns risk för frost. Fryst vatten i kondensvattentanken och pumpen kan skada torktumlaren.

Torktumlaren avger värme. Placera den inte i ett slutet utrymme, eftersom torkprocessen kan ta längre tid på grund av den begränsade mängden tillförd luft.

Belysningen i rummet ska vara tillräcklig för att du ska kunna läsa av displayen på kontrollpanelen.

Apparaten levereras med ett stödset som innehåller:

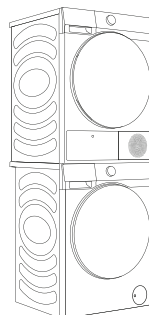
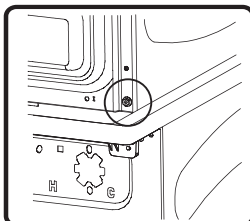
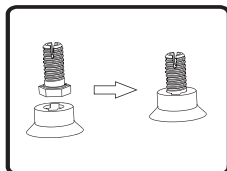
- Användningsinstruktioner;
- Torkställning;
- Avloppsrör;
- Staplingsatts.

Se till att alla delar som anges ovan medföljer.

PLACERING AV TORKTUMLARE

Om du har en Hisense tvättmaskin med 536 mm, kan Hisense torktumlare placeras ovanpå den. I detta fall måste staplingsssatsen användas. Nedan följer stegen för installation.

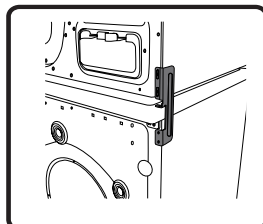
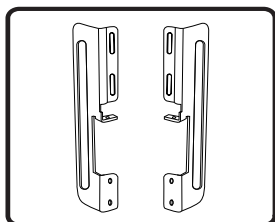
- (1) Skruva loss de fyra justerbara fötterna på torktumblaren, sätt in dem i respektive fotkåpa och montera sedan tillbaka dem på torktumblaren.
- (2) Lyft torktumblaren på tvättmaskinen och placera den i linje med tvättmaskinen. Placera inte tvättmaskinen på torktumblaren och installera den inte snett.



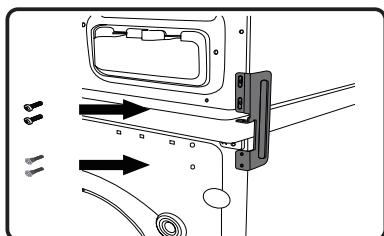
torktumlare

tvättmaskin

- (3) Ta bort en skruv på vardera sida om den nedre bakre täckplåten och torktumblarens sidoplåt.
- (4) Rikta in staplingsssatsens hål och bakstyckets hål i en linje.

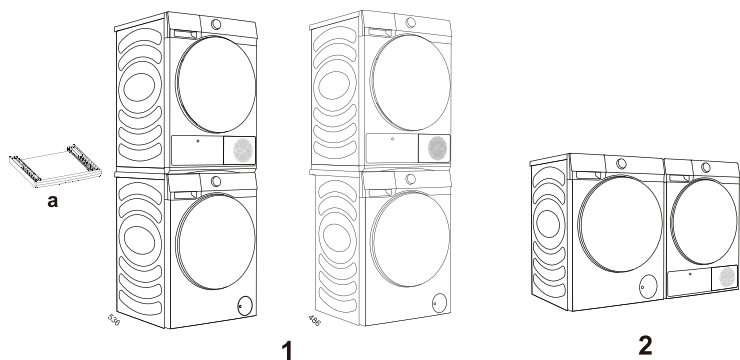


- (5) Skruva fast den borttagna skruven och samma skruv i tillbehörlådan för att fästa stapelsatsens framsida på ena sidan.
- (6) Använd de 2 specialskruvarna i tillbehörlådan för att montera tvättmaskinens bakre lucka och staplingsssats.



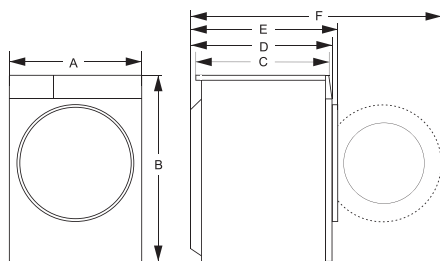
- (7) Montera stapelsatsen på andra sidan på samma sätt.

Du kan också använda torktumlarens staplingsfäste (bild a) för att stapla en Hisense tvättmaskin med 536 mm sidoplåt i lådan (bild 1). Alternativt kan torktumlaren placeras bredvid tvättmaskinen (bild 2). Du kan kontakta kundservice efter inköp (figur a) och installera den enligt användarhandboken.



Minst två personer måste installera torktumlaren ovanpå en tvättmaskin.

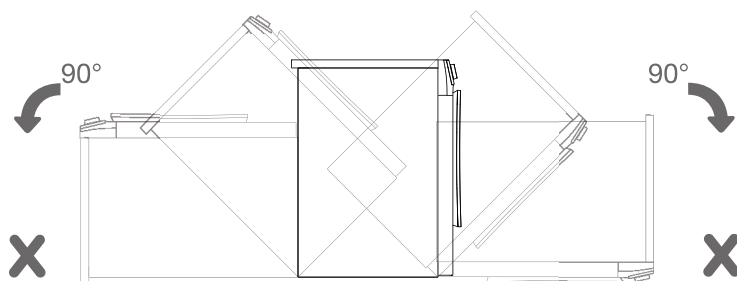
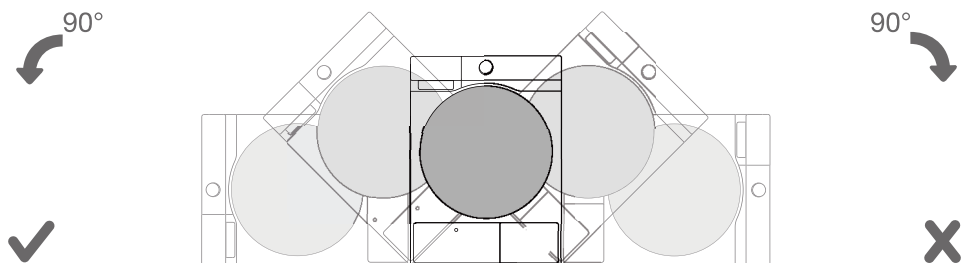
Mått (mm)



Index	Mått (mm)
A	595
B	845
C	610
D	640
E	670
F	1150

⚠ Apparatens får inte installeras på en sådan plats där dess dörr inte kan öppnas utan begränsningar.

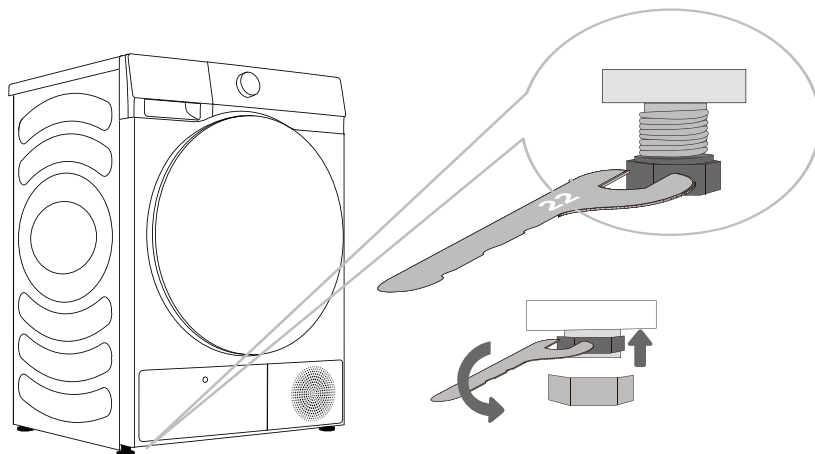
⚠ Placera inte torktumlaren på en matta med långa fibrer eftersom det kan hindra luftcirkulationen.



⚠ Efter installationen ska du vänta 24 timmar utan att flytta enheten innan du använder den för första gången. Om torktumlaren måste placeras på ena sidan under transport eller service, placera den med vänster sida nedåt, sett från apparatens framsida.

JUSTERBARA FÖTTER

Vrid de justerbara fötterna för att justera maskinen. Fötterna möjliggör justering med +/- 1 cm. Använd vattenpass och en 22 mm nyckel.



☞ Golvet som enheten placeras på måste ha ett betongfundament. Det ska vara rent och torrt; annars kan maskinen glida. Rengör även undersidan av de justerbara fötterna.

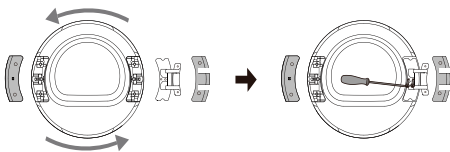
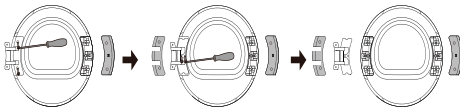
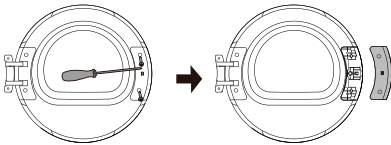
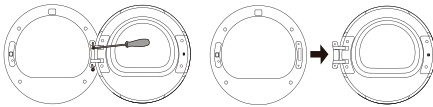
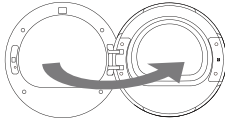
☞ Maskinen måste stå stabilt på en stadig bas.

☞ Maskin på ojämnt underlag kan orsaka vibrationer, glidning och högljudd drift. Felaktig justering av maskinen täcks inte av garantin.

☞ Onormalt eller högt ljud kan uppstå när apparaten används, oftast som ett resultat av felaktig installation.

ÄNDRA DÖRRENS ÖPPNINGSDIREKTION

Gör på följande sätt för att ändra dörröppningens riktning.



- 1** Öppna dörren helt (exemplet är att ändra från vänsteröppning till högeröppning).

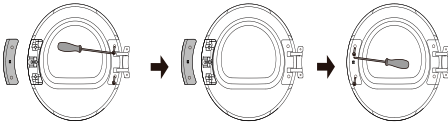
- 2** Skruva loss de två fästskruvarna på dörgångjärnet med en stjärnskruvmejsel (eller 8 mm hylsnyckel) för att ta bort dörren.

- 3** Skruva loss de två skruvarna på dörrkrokens täckplåt med en stjärnskruvmejsel och ta bort dörrhakens täckplåt (inklusive dörrhaken).

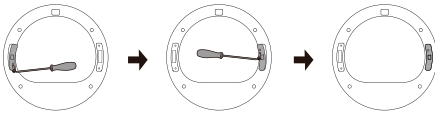
- 4** Lossa de två skruvarna på gångjärnets täckplatta, dra försiktigt ut den horisontellt och lossa sedan de två skruvarna (rostfria skruvar) på förstärkningsplattan.

Tryck på dörrkroppen med ena handen, ta tag i gångjärnet med den andra handen och lyft upp det något för att ta bort gångjärnet från positioneringsstiftet. Använd vid behov en platt skruvmejsel för att lossa den.

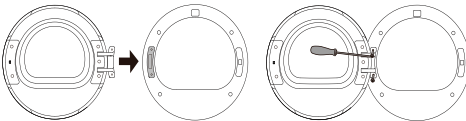
- 5** Vrid gångjärnet 180° montera gångjärnet på tappen på andra sidan och tryck fast den ordentligt, och dra slutligen åt de två skruvarna i mitten.



- 6 Vrid gångjärnets täckplatta och dörrhakens täckplatta 180° respektive och montera dem på den andra sidan av innerramen, och dra sedan åt skruvarna.



- 7 Ta bort dörrlåsskruven på framdelen, dra ner dörrlåset vertikalt för hand och vrid det 180° till andra sidan. Montera den sedan i hålet på framdelen, dra den nedåt för att klämma fast den och dra åt skruvarna. Nu är reverseringen av dörrlåset slutförd.



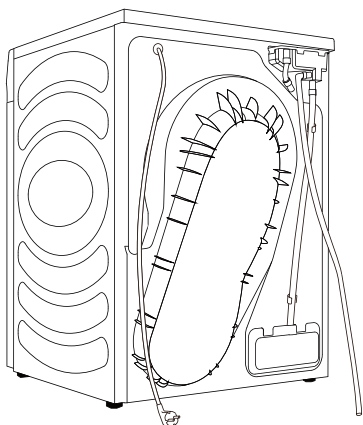
- 8 Montera slutligen dörrgångjärnet på framdelen, dra åt de två skruvarna och stäng dörren. Reverseringen (från vänster öppning till höger öppning) är klar.

TÖMNING AV KONDENSVATTEN

Fukten från tvätten tas upp i kondensorenheten och samlas i kondensvattentanken.

Under torkningen visas ett meddelande på skärmen som anger att kondensvattentanken är full och bör tömmas.

För att slippa tömma kondensvattentanken ska kondensvattenslangen på enhetens baksida ledas direkt till ett avlopp.



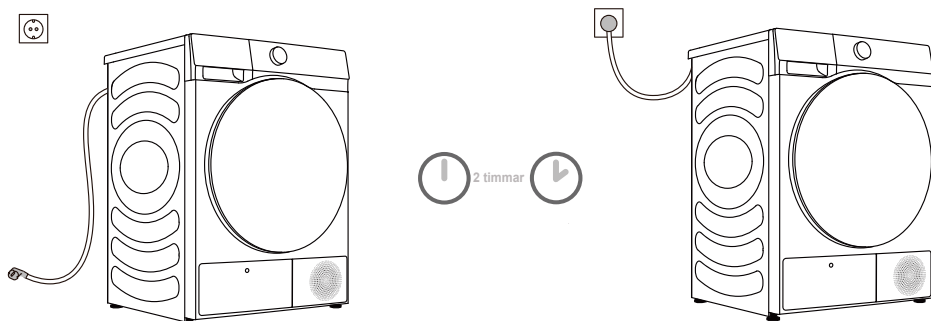
.....
1 Ta bort utloppsslangen från enheten och häng upp den på baksidan.

.....
2 Anslut slangen i tillbehöret till plastöppningen på utloppsslangen.

⚠ Om du väljer att leda kondensvattenslangen till ett avlopp, se till att slangen är ordentligt fastsatt. Detta förhindrar eventuellt vattenspill som kan leda till oväntade skador.

⚠ Använd alltid de slangar som medföljer torktumlar.

ANSLUT STRÖMFÖRSÖRJNING



⚠ Efter installationen ska torktumlaren stå stilla i två timmar innan den ansluts till elnätet, så att den kan stabilisera sig.

Anslut enheten till ett jordat eluttag som ska vara lättåtkomligt efter installationen. Uttaget bör vara försett med en jordkontakt (i enlighet med relevanta bestämmelser).

Grundläggande information om din enhet finns på märkplåten (se kapitel "APPARATBESKRIVNING/ Teknisk information").

⚠ Vi rekommenderar att du använder överspänningsskydd för att skydda apparaten från blixtnedslag.

⚠ Maskinen får inte anslutas till strömförsörjningen med en förlängningsladd.

- ⚡ Anslut inte maskinen till ett eluttag avsett för låg kapacitet.
- ⚡ Reparation och underhåll av maskinen bör göras enbart av utbildade tekniker.
- ⚡ En skadad nätkabel får endast bytas ut av en person som auktoriserats av tillverkaren.

FLYTTNING OCH TRANSPORT EFTER INSTALLATION

Efter varje torkcykel kan det finnas kvar kondensvatten i torktumlaren. Slå på torktumlaren och välj ett av programmen och låt enheten arbeta i ca en halv minut. På så sätt pumpas kvarvarande vatten ut och skador på torktumlaren under transporten undviks. Om torktumlaren inte kan transporteras i upprätt läge, luta den åt vänster.

⚠ Efter transport ska maskinen stå stilla i minst två timmar innan den ansluts till elnätet. Apparaten ska installeras och anslutas av en utbildad tekniker.

☼ Om enheten inte har transporterats i enlighet med anvisningarna ska torktumlaren stå stilla i minst 24 timmar innan den ansluts till elnätet igen.

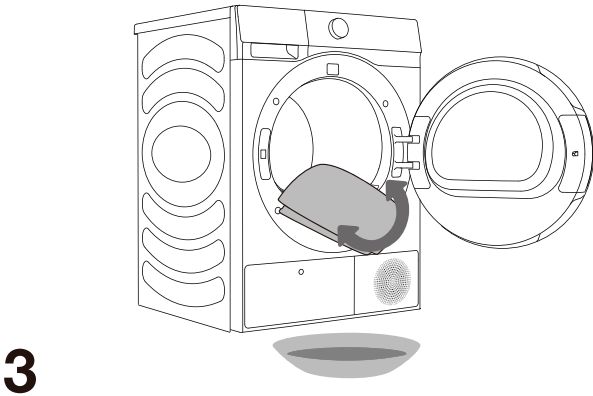
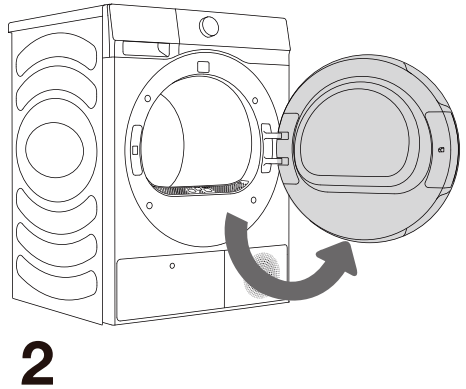
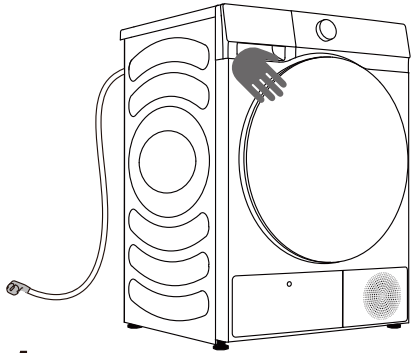
Underlåtenhet att göra detta kan leda till att värmepumpen går sönder, och då gäller inte garantin. Var försiktig så att kylsystemet inte skadas (se kapitel "INSTALLATION OCH ANSLUTNING/ Placering av torktumlare").

⚠ Läs noga igenom bruksanvisningen innan du ansluter maskinen. Skador till följd av felaktig anslutning eller användning av maskinen täcks inte av garantin.

INNAN FÖRSTA ANVÄNDNING

Kontrollera att torktumlaren är frånkopplad från elnätet och öppna sedan luckan genom att dra den vänstra sidan av luckan mot dig (bild 1 och 2).



























Rengör trumman med en mjuk och fuktig trasa (bild 3).



⚠ Använd inga lösningsmedel eller tvättmedel som kan skada maskinen (följ rekommendationerna och varningarna från tvättmedelstillverkarna).

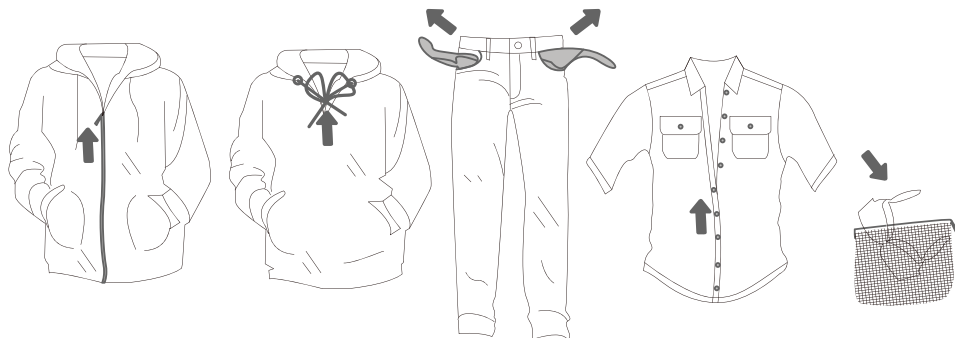
TORKNINGSPROCESS, STEG FÖR STEG (1 - 5)

STEG 1: KOLLA ETIKETTERNA PÅ TVÄTTEN

Normal tvätt; Känslig tvätt	Max. tvätttemp. 95°C  	Max. tvätttemp. 60°C  	Max. tvätttemp. 40°C  	Max. tvätttemp. 30°C  	Endast handtvätt 	Tvätta inte 
Blekning	Blekning i kallt vatten 			Blekning ej tillåten 		
Kemtvätt	Kemtvätt med alla medel 	Petroleumlösningsmedel R11, R113 	Kemtvätt i fotogen, ren alkohol och R113 		Kemtvätt ej tillåtet 	
Strykning	Varmstrykning, max. 200°C 	Varmstrykning, max. 150°C 	Varmstrykning, max. 110°C 	Strykning inte tillåtet 		
Torkning	Torka platt (placera på en plan yta) 	Dropptorkning  Lufttorkning 	Hög temperatur  Låg temperatur 		Torktumla ej 	

STEG 2: FÖRBEREDELSE AV TVÄTT TORKPROCESS

1. Sortera tvätten efter typ och tjocklek på tyget (se PROGRAMMETS TABELL).
2. Stäng knappar och dragkedjor, knyt eventuella band och vänd fickorna ut och in.
3. Lägg känslig tvätt och småsaker i en nättvättpåse.
(Den speciella tvättpåsen finns som tillbehör.)



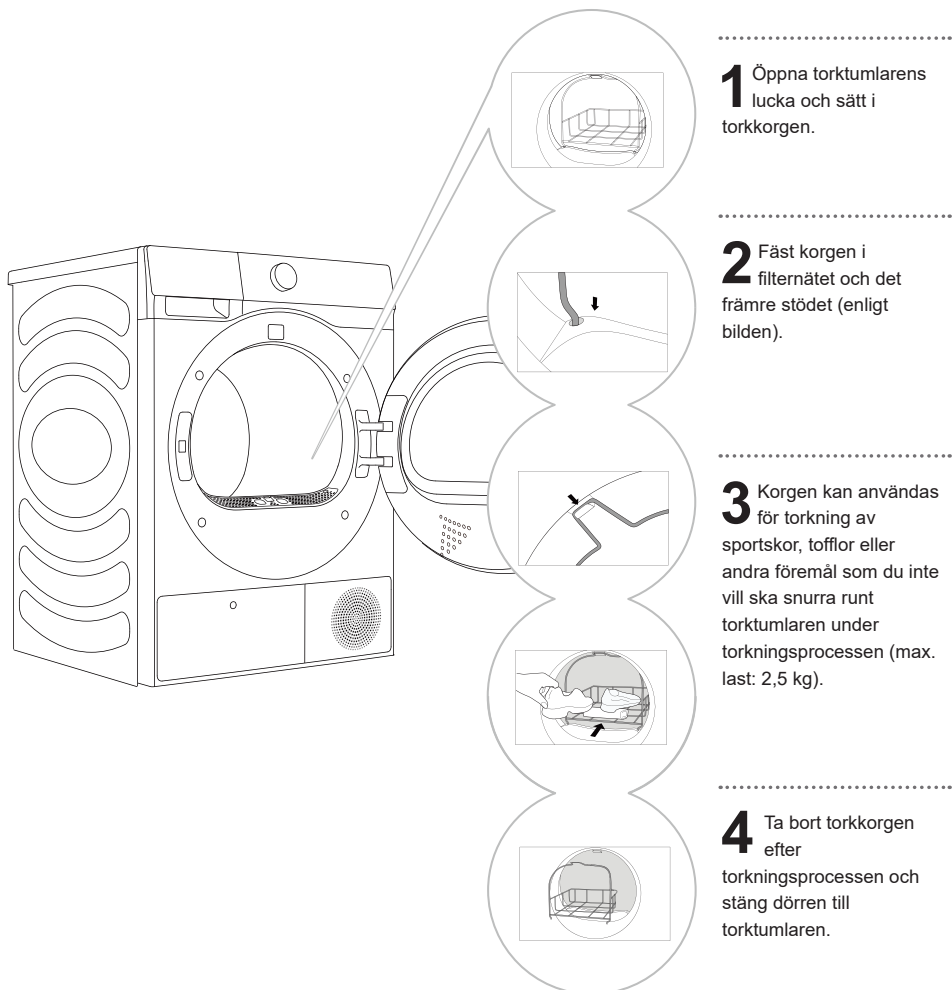
Torkning av tvätt av särskilt ömtåliga tyger som kan deformeras rekommenderas inte. Följande typer av tvätt får inte torkas i torktumlaren eftersom det kan leda till att plaggen deformeras:

- läderplagg och andra läderprodukter;
- plagg som är vaxade eller behandlade på något känsligt sätt;
- plagg med större delar av trä, plast eller metall;
- kläder med spännen;
- plagg med metalleder som lätt rostar.

TORKNING I KORG

☞ Ta bort korgen och allt emballage från trumman före den första torkningen.

Tvätten får endast torkas i korgen vid användning av det tidsinställda torkprogrammet. (Korgen kan beställas som extra tillbehör hos servicestället).



Torka endast sportskor eller tofflor som har vridits ur för att förhindra att vatten droppar från dem.

När trumman roterar står tvättkorgen stilla. Se därför till att föremålen i korgen inte kommer i kontakt med trumman, eftersom detta kan leda till skador på föremålen och torktumlarerna.

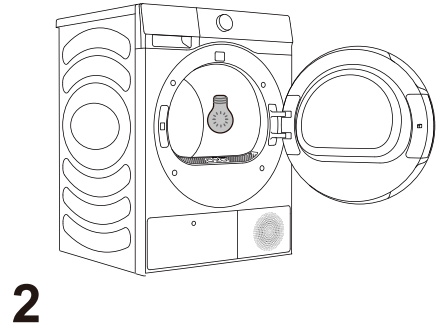
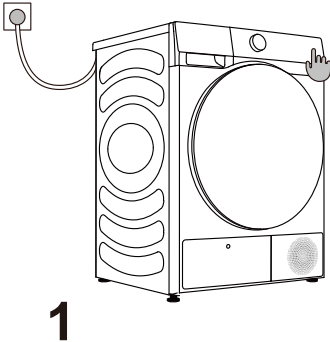
PÅSLAGNING

Anslut torktumlaren till elnätet.

Tryck på ON/OFF-knappen (1) för att slå på torktumlaren (bild 1).

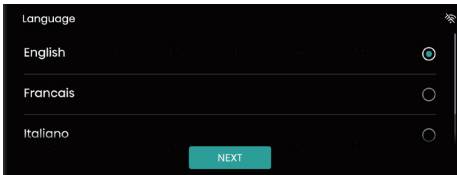
På vissa modeller tänds även lampan i torktumlartrumman (bild 2). (Ljuset i torktumlartrumman är inte lämpligt för någon annan användning).

☛ Lampan i torktumlartrumman får endast bytas ut av tillverkaren, en servicetekniker eller en auktoriserad person.

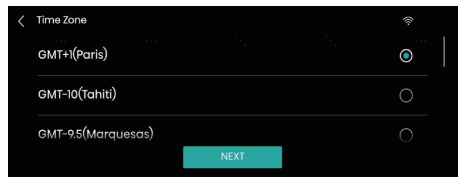
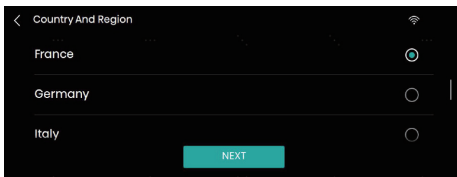


Före första användningen ska du konfigurera inställningarna för Språk, Land och region, Tidszon och Användaravtal i enlighet med startnavigeringen och användarens faktiska behov. (Kraven på energieffektivitet varierar beroende på land och region. Om det valda landet/regionen inte stämmer överens med verkligheten kommer energieffektivitetsgraden och uppgifterna att vara annorlunda).

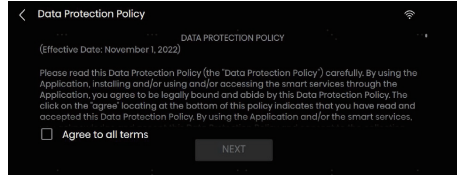
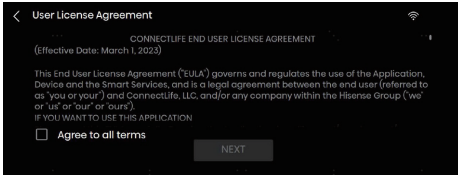
1. Konfigurera språket



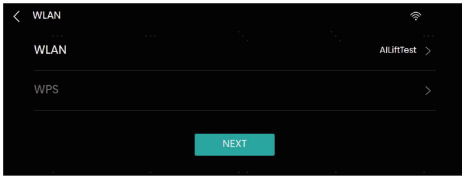
2. Välj tidszon



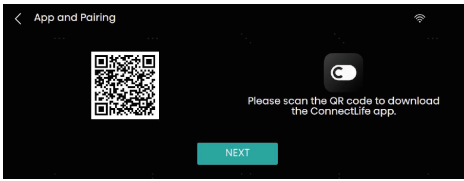
3. Användarlicens



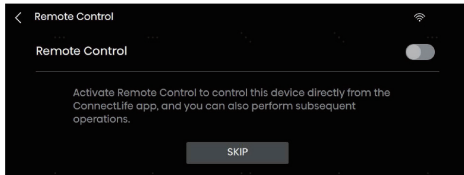
4. WLAN



5. App and Pairing (App och parkoppling)

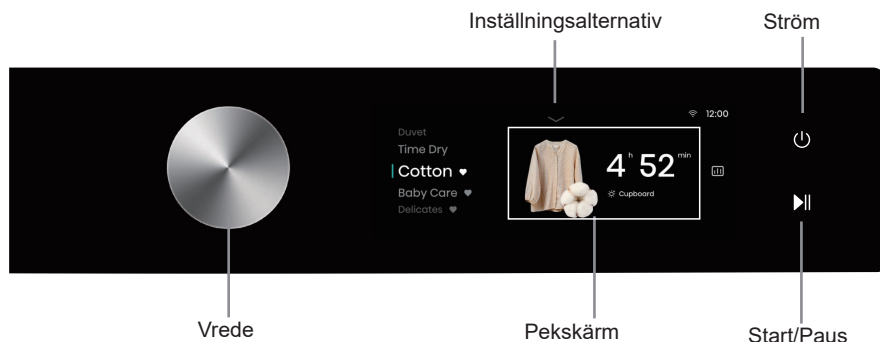


6. Remote Control (Fjärrkontroll)



KONTROLLPANEL

Denna maskin styrs med touch + reglage. Du väljer program genom att peka på skärmen eller vrida på vredet. Strömbrytaren och Start/Paus-knapparna kan manövreras med touch. Tryck på det markerade området för att ställa in programmet.



Symbol	Namn	Beskrivning
	Av/på-knapp	För på- och avstängning av maskinen.
	Start/paus-knapp	För att starta/avbryta ett program.
	Bakåt	Gå tillbaka till föregående läge.
	Settings (Inställningar)	Öppna inställningsalternativ för att ställa in WLAN, Drum Light (Trumljus), Mute (Tyst läge), Settings (Inställningar) etc.
	WLAN	WLAN-symbol för maskinen.
	Symbol för barnläs	Om barnläset är aktiverat efter att ett program har startats kommer alla knappar utom strömbrytaren att vara låsta.
	Tvätta & torika symbol	För kombinerad styrning av tvättmaskin och torktumlare i samma hemmanätverk.
	Smart rapport	Tryck på denna symbol för att visa det lokala vädret, total strömförbrukning och andra data.
	Symbol för favoriter	Tryck på denna symbol för att lägga till det aktuella programmet till dina favoriter.
	Symbol för fördröjningslut	Tryck på denna symbol för att aktivera fördröjningsfunktionen och öppna inställningsskärm för fördröjning.

STRÖM

Växla mellan "AV" och "Standby". I AV-läge är alla displayer och utgångar avstängda och fjärrstart stöds inte. Tryck på strömbrytaren, skärmen tänds och torktumlaren går in i standby-läge.

När torktumlaren är i standby-läge, eller efter att skärmen visar läge för programavslut, tryck på strömknappen i 3 sekunder för att övergå till avstängningsläge.

I standby-läge, eller i programavslutläge eller för tvätt- och torkpåminnelse, stängs enheten av automatiskt om ingen åtgärd utförs inom 10 minuter.

START/PAUS

Tryck på denna knapp för att starta/pausa programmet.

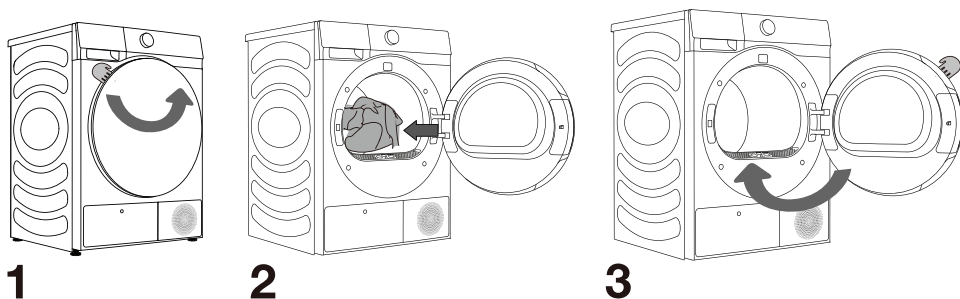
Efter att ett program har startats, eller när pausläget är valt, kan inställningarna inte ändras. För att ändra program eller funktion under användning, tryck på Bakåt-knappen för att tillbaka och avsluta det aktuella programmet; eller håll strömknappen intryckt i 3 sekunder för att stänga av enheten, och starta sedan om den för att återställa programmet eller funktionen.


LADDNING AV TORKTUMLAREN

Öppna trumdörren genom att dra handtaget mot dig (bild 1).


Lägg tvätten i trumman (se till att trumman är tom) (bild 2).

Stäng dörren (bild 3).



 Lägg tvätten i torktumlaren efter att den har vridits eller centrifugerats (lägsta rekommenderade centrifugeringshastighet: 800 varv/min).

Överbelasta ej trumman! Se PROGRAMTABELLEN och observera kapaciteten som anges på märkskylten. Om torktumlarttrumman är för full blir tvätten mer skrynklig och ojämnt torkad.

 Vid torkning av större föremål (sängkläder, handdukar etc.), luckra upp dem och sätt sedan in dem i trumman.

STEG 3: VÄLJA TORKPROGRAM

Välj program genom att vrida på programväljaren eller peka på pekskärmen (beroende på typ av tvätt och önskad torknivå). Se programtabell.

PROGRAMTABELL

Program	Typ av tvätt	Slutläge		
		Nominell Kapacitet (kg)	Precis i rätt tid	Manuell tork
Cotton (Bomull)	Detta program är lämpligt för tjockare, okänslig bomullstvätt. Den kommer att vara helt torr efter att torkprogrammet har avslutats.	10	✓	
Synthetics (Syntetisk)	Detta program är lämpligt för syntetmaterial.	5	✓	
Delicates (Ömtålig)	Detta program är lämpligt för mycket känslig tvätt av syntetfiber, som kan vara något fuktig efter att torkprogrammet har avslutats. En särskild tvättpåse rekommenderas.	1	✓	
Towels (Handdukar)	Detta program är lämpligt för icke känsliga föremål (handdukar, kökskläder...). Efter torkning är föremålen torra och redo att förvaras i skåpet.	4	✓	
Bedding (Sängkläder)	Detta program är lämpligt för större föremål. Efter att programmet avslutats kommer det att vara helt torr. Justerad trumrotation förhindrar att tvätten trasslar ihop sig.	2,5	✓	
Duвет (Täcke)	Detta program är lämpligt för textilier stoppade eller vadderade med dunfjäder (kuddar, täcken, jackor etc.). Torka större föremål separat och använd Extra Dry (Extra Torr) eller Time Dry (Tid torr) vid behov.	2	✓	
Sportswear (Träningskläd)	Detta program är lämpligt för kläder med beläggning och sportkläder tillverkade av blandade material och andningsbara tyger.	2	✓	
Baby Care (Babykläder)	Detta program är lämpligt för babykläder. Kläderna blir helt torra.	2	✓	
Allergy Care (Vård vid allergier)	Detta program används för att ta bort allergener som t.ex. kvalster.	2	✓	
Quick 30' (Snabb 30')	Detta program används för snabb torkning av lätta kläder.	1	✓	
Shirts (Skjortor)	Detta program är lämpligt för skjortor och toppar. Anpassad trumrotation förhindrar att tvätten blir skrynklig.	2	✓	
Denim (Jeans)	Detta program är lämpligt för jeans och kläder som lätt bleknar.	3	✓	
Power Speed 79' (Effekt Hastighet 79')	Detta program är lämpligt för torkning av lätta kläder eller syntetmaterial.	4	✓	
AI Super Dry (AI Supertorr)	Detta program är lämpligt för torkning av kläder som blandar bomullskläder och strykfria kläder.	5	✓	
Ion Refresh (Jon-uppdatering)	När detta program är aktiverat kommer värmaren att stängas av. Programmet är lämpligt för att uppdatera din tvätt genom att lägga till joner.	/		✓
Wool (Ylle)	Detta program är lämpligt för att mjukgöra eller fluffa ull- och sidenkläder, som ska torkas noggrant enligt tillverkarens anvisningar.	/		✓
Rack Dry (Hängtorka)	För att använda detta program, placera tvätt (t.ex. små gosedjur, gympaskor etc.) på hyllan för torkning.	/		✓
Time Dry (Tid torr)	Detta program är lämpligt för icke-känslig tvätt som är något fuktig och måste torkas noggrant. I detta program detekteras inte automatiskt återstående fukt. Om tvätten fortfarande är fuktig efter programmets slut, upprepa programmet; om tvätten är för torr och därför skrynklig och sträv vid beröring, indikerar det att den valda torktiden är för lång.	/		✓
Warm Dry (Varm tork)	Detta program är lämpligt för torkning av vardagsföremål som kan torkas, t.ex. badhanddukar, badrockar, handdukar, små föremål och våta kläder.	/		✓
Cool Air (Kall luft)	Detta program är lämpligt för tyger som behöver fräschas upp med sval luft; torktumlarturman värms inte upp.	/		✓

* Testprogram för energieffektivitet: Cotton (Bomull) + Cupboard Dry (Skåp Torr).

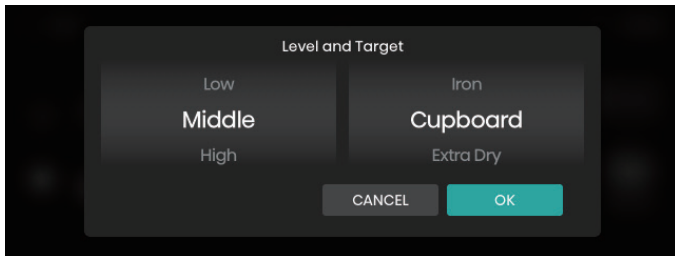
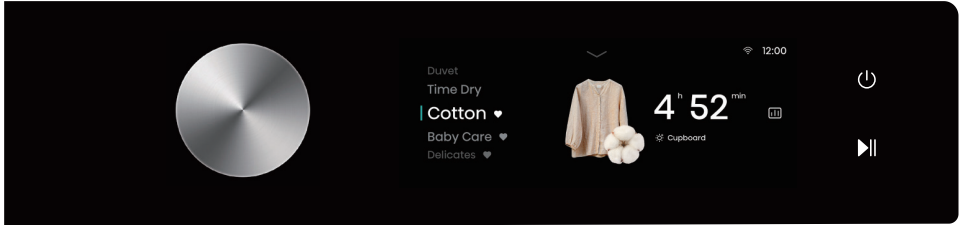
* Dessa program har backningsfunktion speciellt för hög belastning.

Om tvätten inte torkas till önskad torrhetsgrad, använd extrafunktioner eller använd ett mer lämpligt program.

STEG 4: VÄLJ YTTERLIGARE INSTÄLLNINGAR OCH FUNKTIONER

Inställningarna för de flesta program är justerbara: Välj önskat program genom att dra uppåt eller nedåt i programvyn på vänster sida av skärmen; tryck på den högra parameter vyn och tryck på Start-knappen för att starta det valda programmet.

Tryck på den valda programtiden för att ändra inställningarna för Level and Target (Nivå och Torkmål) och för att ställa in ytterligare funktioner som Anti Crease (Skrynkelskydd), Night Dry (Nattork) och Steam (Ånga). Vilka ytterligare funktioner som kan väljas beror på programmet.

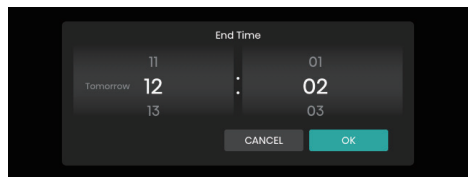
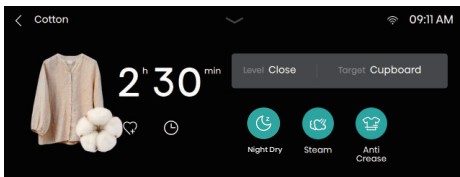


Torkningsnivå och Torkmål

Tryck på parameterns visningsyta för att öppna gränssnittet för parameterinställningar.

På vänster sida kan du ställa in nivå; det finns tre alternativ: Low (Låg), Middle (Mellan), High (Hög) (kan inte väljas för en del program). Användaren kan välja en lämplig torknivå beroende på mängden kläder och material.

På höger sida kan du ställa in Torkmålet; det finns tre alternativ: Iron Dry (Stryktorr) (torka och stryk), Cupboard Dry (Skåp Torr) (torka och använd) och Extra Dry (Extra Torr) (torka och förvara).



Ytterligare funktioner

Lista över funktioner som kan läggas till innan ett program startas. Klicka på motsvarande funktionssymbol; när symbolen tänds betyder det att motsvarande funktion är vald.

Anti Crease (Skrynkelskydd) 🧺

Om tvätten inte kan tas ut i rätt tid efter torkning kan funktionen "Anti Crease" (Skrynkelskydd) väljas. Trumman roterar intermittent för att förhindra att kläderna skrynklas. Tryck på valfri knapp eller öppna maskinluckan för att avsluta Skrynkelskydd-läget. Programmet avslutas automatiskt efter den förinställda maximala varaktigheten på 12 timmar om ingen åtgärd utförs.

Steam (Ånga) 🌀

Används för att förhindra att en liten mängd tvätt skrynklas (effekten mot skrynkling minskar avsevärt vid torkning av en stor mängd tvätt).

Night Dry (Nattork) 🌙

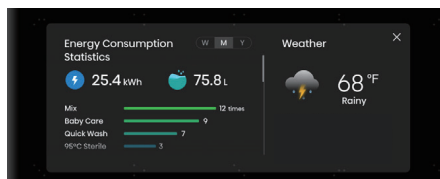
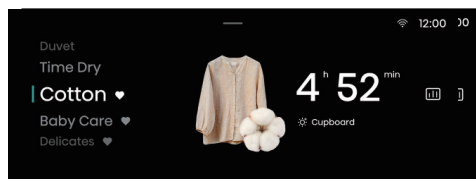
Används för att dämpa torkningsljudet och är lämplig för torkning under natten.

Gentle Dry (Skonsam torkning) 🧺

Skjortor, Syntet och Ömtåligt dessa tre program kan välja denna funktion före start, och torktumblaren kommer att köras på en relativt låg temperatur, vilket ger en skonsam torkning.

Bakåt <

Tryck på denna knapp för att återgå till programvalsläge. Denna knapp kan användas om du vill avbryta inställningen av relevanta parametrar och avsluta det aktuella programmet.



Smart tvätt rapport 📊

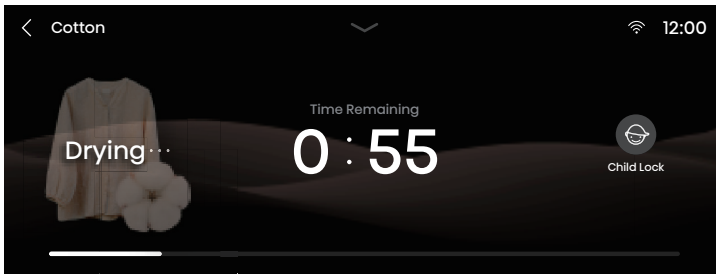
När nätverket är anslutet, tryck på denna symbol för att öppna läget Smart Tvättrapport där information om t.ex. energiförbrukning och väder visas.

Fav. ❤️

Tryck på denna symbol för att lägga till det aktuella programmet till Favoriter, och favoritprogram kommer att listas högst upp i programlistan.

Delay End (Fördröjt Slut) ⌚

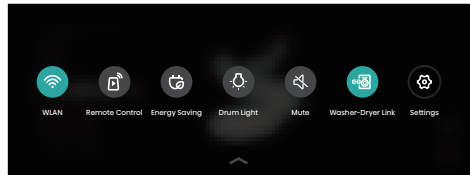
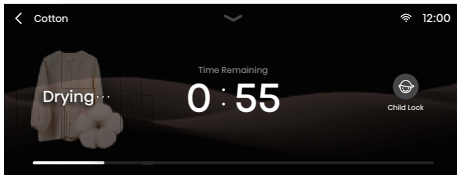
1. Den reserverade tiden är sluttiden, som kan ställas in när maskinen är i standby;
2. Om användaren efter reserveringen byter program eller ställer in parametrar eller funktioner, kommer reserveringen att annulleras automatiskt;
3. När reserveringen pågår visas "Fördröjning" och sluttiden på skärmen; när tvättprogrammet startar visas den återstående tiden;
4. Den reserverade tiden måste vara längre än programmets körtid, och den maximala tiden bör inte överstiga 24 timmar.



Child Lock (Barnlås)

Detta är en säkerhetsfunktion. Aktivera denna funktion genom att trycka på symbolen Barnlås. När symbolen tänds indikerar det att barnlåsfunktionen är aktiverad. Tryck på barnlåsikonen i 3 sekunder för att låsa upp denna funktion.

- När barnlåset är aktiverat inaktiveras alla funktionsknappar utom strömbrytaren.
- Om strömbrott inträffar eller om enheten stängs av när barnlåsfunktionen är PÅ, kommer denna funktion att avaktiveras. Barnlåset låses upp automatiskt när programmet har slutförts.



Inställningsalternativ:

När du trycker på ikonen Inställningar visas en rullgardinslista med inställningsalternativ för WLAN, Remote Control (Fjärrkontroll), Energy Saving (Energibesparing), Drum Light (Trumljus), Mute (Tyst läge), Wash & Dry (Tvätt och torkning), inställningar.

WLAN

Denna funktion kan användas för att slå på/av WLAN. När maskinen har anslutits till WLAN kan den styras via appen på din mobiltelefon.

Remote Control (Fjärrkontroll)

Denna funktion kan användas för att fjärrstyra maskinen via appen.

Energy Saving (Energibesparing)

Denna funktion kan användas för att ställa in tiden för skärmen att gå in i energisparläge, och den tid under vilken trumljuset förblir tänd.

Drum Light (Trumljus)

Denna funktion kan användas för att manuellt slå på/av trumljuset.

När maskinen är i standby, när ett program avbryts eller när tvätten avslutas, tänds trumlampen automatiskt.

Mute (Tyst läge)

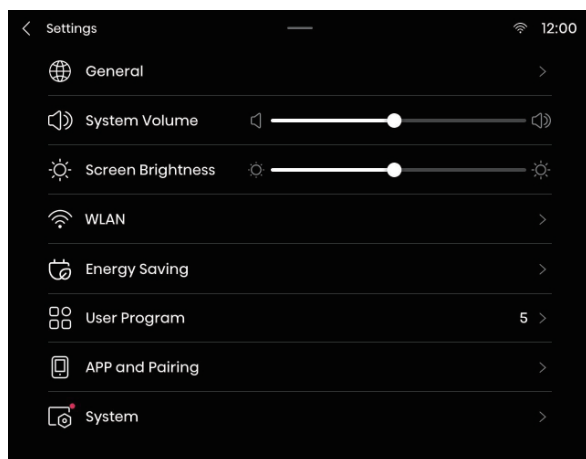
Detta alternativ kan användas för att slå på/av maskinens signal. När den är avstängd kommer alla ljud från maskinen utom larmtonen att stängas av.

TVÄTT & TORK BESKRIVNING

Denna funktion kan åstadkomma en smart sammankoppling mellan tvättmaskinen och torktumlaren. Före användning ska både tvättmaskinen och torktumlaren vara anslutna till samma WLAN eller kopplade till samma konto i appen. När denna funktion är aktiverad på tvättmaskinen anpassar sig torktumlaren automatiskt till motsvarande program och börjar förvärmas 15 minuter innan tvätten i tvättmaskinen är klar. (Förvärmning är en tillvalsfunktion, torktumlaren måste aktivera "fjärrkontroll"-funktionen för att säkerställa en korrekt förvärmning) Flytta direkt de centrifugerade kläderna från tvättmaskinen till torktumlaren, och torkcykeln kan startas utan manuell valprocedur, vilket är tidsbesparande och effektivt. Denna funktion är inte tillgänglig för en del program.

Settings (Inställningar)

Tryck på denna symbol för att öppna inställningarna, där du kan ställa in General (Allmänt), System Volume (Systemvolym), Screen Brightness (Skärmens ljusstyrka), WLAN, Energy Saving (Energibesparing), User Program (Användarprogram), App and Pairing (App och parkoppling), System.



Namn	Funktionsbeskrivning
General (Allmänt)	Ange språk, datum och temperaturenhet.
System Volume (Systemvolym)	Ställ in systemvolymen.
Screen Brightness (Skärmens ljusstyrka)	Ställ in skärmens ljusstyrka.
WLAN	Konfigurera nätverksanslutningen.
Energy Saving (Energibesparing)	Aktivera energisparläge.
User Program (Användarprogram)	Användaren kan ställa in antalet program som ska visas på startsidan.
App and Pairing (App och parkoppling)	Visa QR-koden för nedladdning och bindning av appen.
System	Aktivera systemuppgradering och återställ fabriksinställningar.

FUNKTIONSTABELL

	PROGRAM	DRYING TARGET (TORKMAL)	ANTI CREASE (SKRYNKELSKYDD)	GENTLE DRY (SKONSAM TORKNING)	NIGHT DRY (NATTORK)	STEAM (ANGA)	DRUM LIGHT (TRUMLJUS)	DELAY END (FÖRDRÖJT SLUT)	INSTÄLLNING AV TORKNINGSNIVÅ	STANDARD TORKNINGSNIVÅ
SMART END (SMART SLUT)	AI Dry (AI Torr)	●	●	—	—	—	●	●	●	LÅG
	Allergy Care (Vård vid allergier)	●	●	—	—	—	●	●	●	LÅG
	Bedding (Sängkläder)	●	●	—	●	—	●	●	●	LÅG
	Baby Care (Babykläder)	●	●	—	—	—	●	●	—	HÖG
	Sportswear (Träningskläd)	●	●	—	—	●	●	●	●	LÅG
	Shirts (Skjortor)	●	●	●	—	●	●	●	●	LÅG
	Cotton (Bomull)	●	●	—	●	●	●	●	●	LÅG
	Synthetics (Syntetisk)	●	●	●	●	●	●	●	●	LÅG
	Delicates (Ömtålig)	●	●	●	—	—	●	●	●	LÅG
	Quick 30' (Snabb 30')	—	●	—	—	—	●	●	—	LÅG
	Power Speed 79' (Effekt Hastighet 79')	—	●	—	—	—	●	●	—	LÅG
	Towels (Handdukar)	●	●	—	●	—	●	●	●	LÅG
	Denim (Jeans)	●	●	—	—	●	●	●	●	LÅG
	Duvet (Täcke)	●	●	—	—	—	●	●	—	HÖG
TIME DRY (TID TORR)	Ion Refresh (Jon-uppdatering)	—	●	—	—	—	●	●	—	—
	Rack Dry (Hängtorka)	—	●	—	—	—	●	●	—	—
	Wool (Ylle)	—	●	—	—	—	●	●	—	—
	Time Dry (Tid torr)	—	●	—	—	—	●	●	—	—
	Warm Dry (Varm tork)	—	●	—	—	—	●	●	—	—
	Cool Air (Kall luft)	—	●	—	—	—	●	●	—	—

Huomautus: "—" anger att denna funktion inte är valfri; "●" anger att denna funktion är valfri eller tillgänglig.

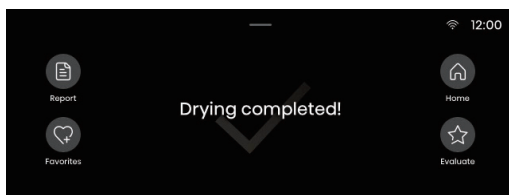
Huomautus: När ångfunktionen läggs till ändras den maximala kapaciteten till 3 skjortor i programmet Skjortor och till 1 kg i andra program.

STEG 5: PROGRAMDISPLAY OCH AVSLUTNING

Under programkörning visar displayen information som t.ex. återstående tid.

Den resterande tid som visas kan skilja sig från den faktiska körtiden. Den faktiska torktiden justeras automatiskt baserat på faktorer som typ och mängd tvätt, torknivå och omgivningstemperatur.

När programmet avslutas avger enheten en ljudsignal; skärmen visar slutgränssnittet; tryck eller håll in strömbrytaren i 3 sekunder för att stänga av enheten. Om ingen åtgärd utförs inom 10 minuter stängs torktumblaren av automatiskt.



Report (Rapport):

Klicka på den för att se energiförbrukning och tidsåtgång för denna torkning.

Favorites (Favoriter):

Klicka på den för att lägga till program och inställningar av funktionsparametrar för denna torkning till dina favoriter. Det tillagda programmet visas överst i programlistan så att det kan prioriteras vid nästa användning.

Home (Hem):

Klicka på den för att gå tillbaka till startsidan.

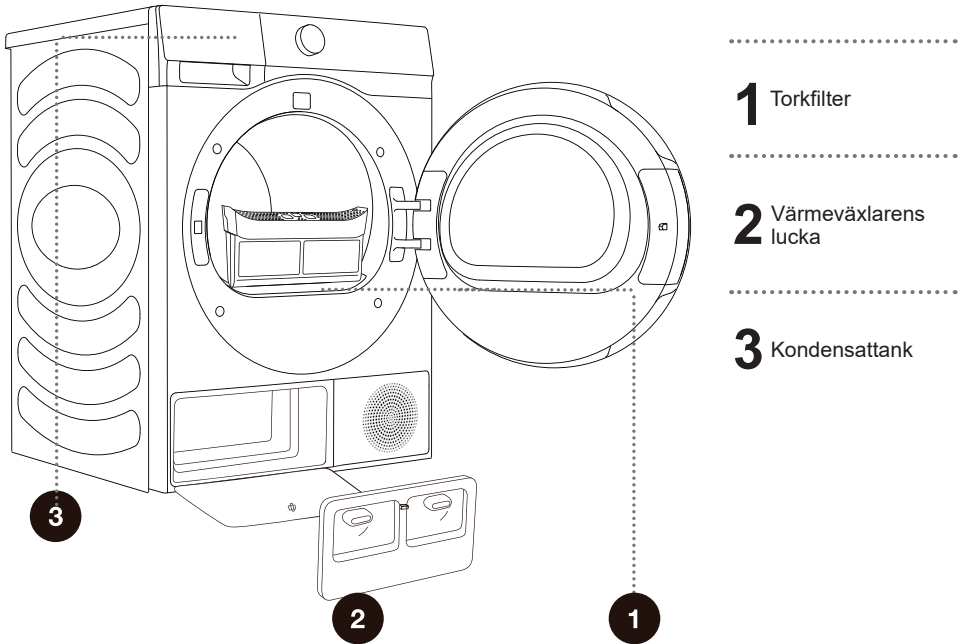
Evaluate (Utvärdera):

Användare kan utvärdera torkningsnivån för att hjälpa oss med ständiga förbättringar.

UNDERHÅLL & RENGÖRING

⚠ Koppla bort maskinen från strömförsörjningen före rengöring.

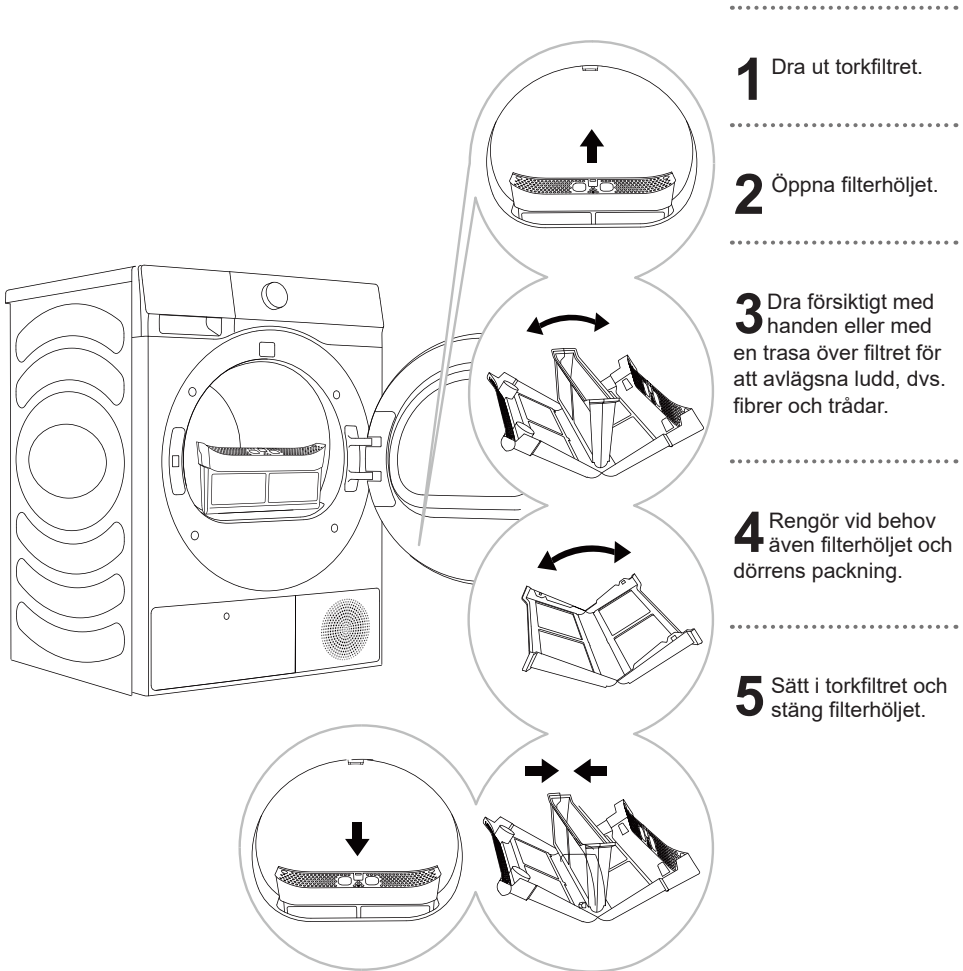
Torktumlaren är utrustad med ett **filtersystem** bestående av flera filter som förhindrar att smuts tränger in i värmeväxlaren.



☞ Använd aldrig enheten utan filter eller med skadade filter, eftersom fiberansamlingar från tyget kan orsaka funktionsstörningar eller fel på torktumlaren.

RENGÖRING AV TORKFILTER I DÖRREN

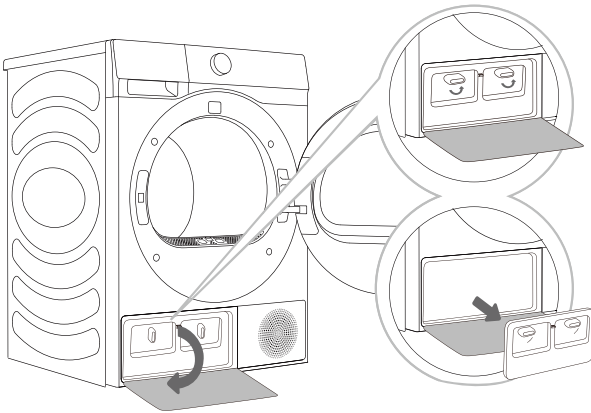
☞ Rengör torkfiltren efter varje torkcykel.



☞ Se till att du inte klämmer fingrarna på filterhöljet.

RENGÖRING AV VÄRMEPUMPSFILTER

☼ Vattenspill kan förekomma under rengöring. Det rekommenderas även att lägga en absorberande trasa på golvet.



- 1** Tryck på spännet på luckan till värmeväxlaren nere till vänster för att öppna dörrluckan.
- 2** Vrid lockets låsvrede för att låsa upp positionen.
- 3** Om det finns damm på värmeväxlaren efter att den använts under en tid, ta bort dammet med lämpliga verktyg. Rör inte värmeväxlaren direkt med händerna för att undvika uppkomst av skada.
- 4** Montera det inre dörrskyddet i ursprungslägena, vrid vredet till en låst position och stäng värmeväxlarens dörrlucka.

☼ Sätt i värmeväxlarfiltret i höljet och stäng det rena skyddet (tryck det mot maskinen och vrid låsvredet tills det låses på plats).

RENGÖRING AV VÄRMEVÄXLARE

⚠ Rör inte värmeväxlarens inre metalldelar med bara händer. Var uppmärksam på risken för skärning. Använd lämpliga skyddshandskar vid rengöring av värmeväxlaren.

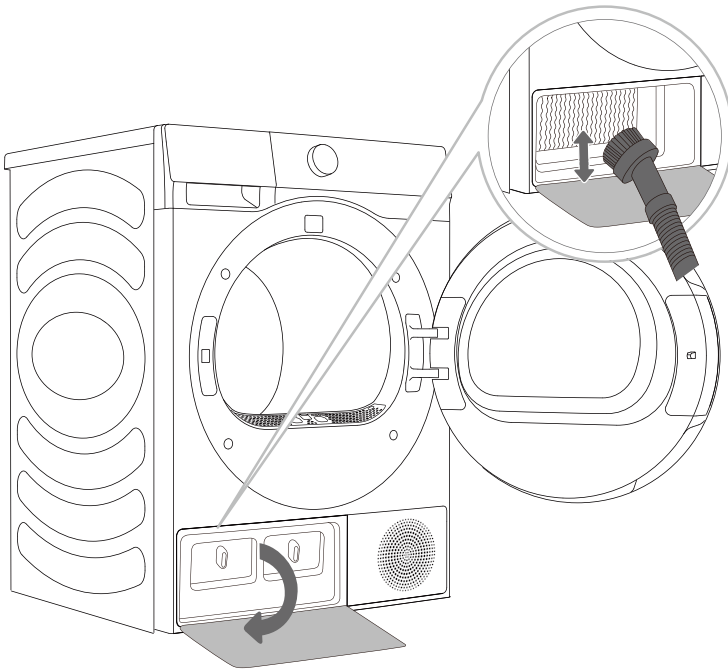
⚠ Felaktig rengöring av värmeväxlarens metallribbor kan leda till bestående skador på torktumlar. Tryck inte på metallribborna med hårda föremål, t.ex. en dammsugare.

Damm och smuts på värmeväxlarens metallribbor kan rengöras med verktyg som dammsugare, mjuk borste etc.

Du kan komma åt värmeväxlaren när värmepumpsfiltret har tagits bort enligt anvisningarna i avsnittet "Rengöring av värmepumpsfilter".

För försiktigt borsten på metallribborna endast i riktning från topp till botten. För mycket tryck kan skada eller böja metallribborna.

☼ Rengör värmeväxlaren en gång efter tjugo torkcykler.

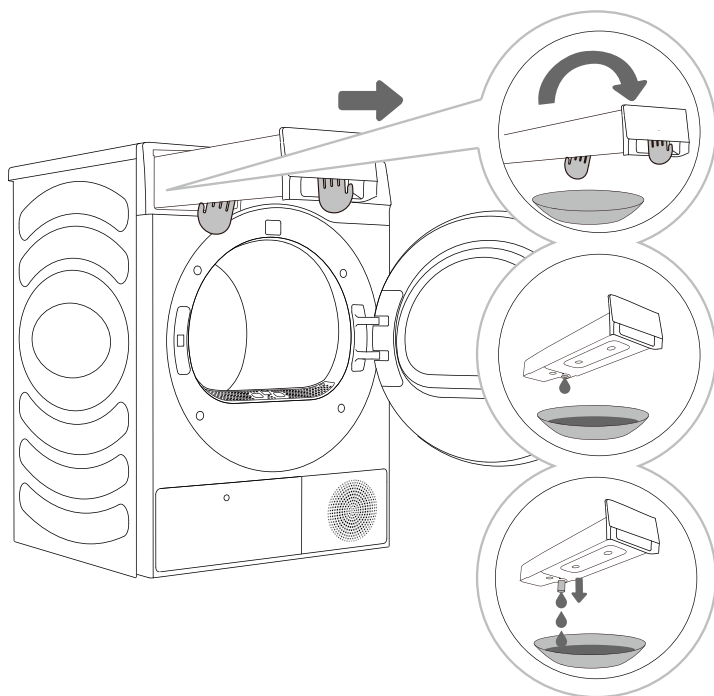


TÖMNING AV KONDENSATTANK

☼ Töm kondensvattentanken efter varje torkcykel.

Om kondensattanken är full avbryts torkprogrammet automatiskt.

På skärmen visas ett meddelande om att kondensattanken är full och bör tömmas.



1 Dra ut kondensattanken från torktummlaren (använd båda händerna som bilden visar).

2,3 Töm kondensattanken. Dra ut pipen i öppningen för enklare tömning. Byt kondensattanken.

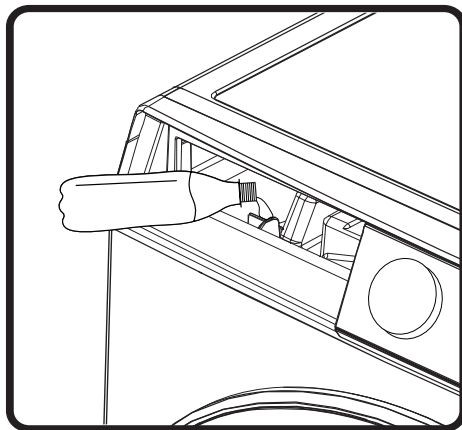
☼ Vatten från kondensattanken är inte drickbart.

⚠ Använd aldrig kemikalier eller dofter i kondensattanken.

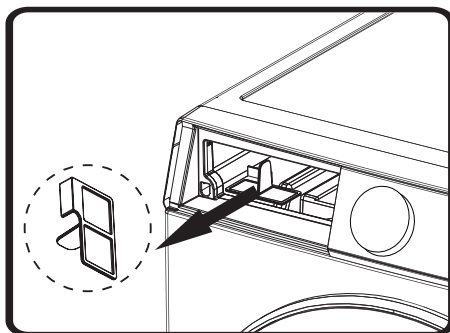
Det är inte nödvändigt att tömma kondensattanken om avloppsslangen är ansluten direkt till ett avlopp (se kapitel "INSTALLATION OCH ANSLUTNING/Tömning av kondensvatten").

TILLSÄTT VATTEN FÖR ÅNGFUNKTIONEN OCH RENGÖR NÄTFILTRET

Ångfunktionen kan väljas under vissa program. Den behövs för att säkerställa att vattnet i vattentanken är tillräckligt för att bilda ånga. Vid första användning, tillsätt renat vatten (ca 500 ML). Om skärmen visar ett meddelande som indikerar att det saknas vatten under användning, fyll på renat vatten (ca 500 ML) med hjälp av en behållare enligt stegen nedan



Vattentankens nätfiler kan blockeras av smuts efter lång tids användning; det rekommenderas att rengöra det en gång i månaden. Håll ut fingrarna för att trycka ihop och ta ut den nedre vattentankens nätfiler; efter rengöring av nätfiltret, sätt tillbaka det ordentligt.



RENGÖRING AV TORKTUMLAREN

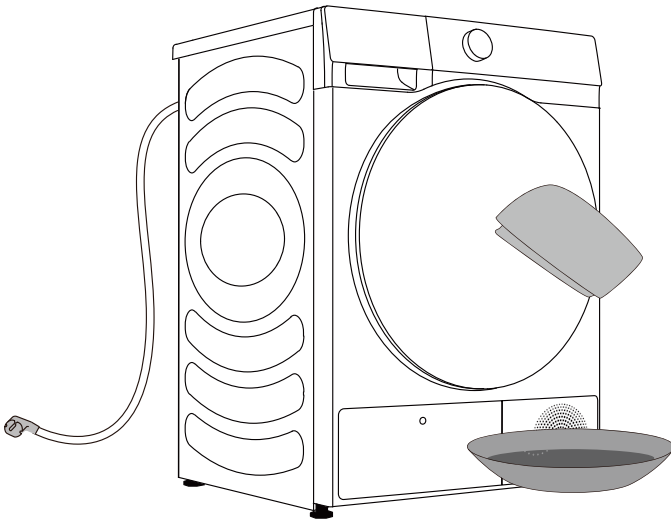
⚠ Koppla bort maskinen från strömförsörjningen före rengöring.

Rengör torktummlaren utvändigt med en mjuk, fuktig bomullstrasa.

⚠ Använd inga lösningsmedel eller tvättmedel som kan skada maskinen (följ rekommendationerna och varningarna från tvättmedelstillverkarna).

Torka alla delar med en mjuk trasa.

☞ Rengör inte maskinen med för mycket vatten!



FELSÖKNING

VAD SKA MAN GÖRA...?

Externa faktorer (t.ex. elnätet) kan orsaka olika fel (se FELSÖKNINGSTABELL). I sådant fall:

- Stäng av maskinen och vänta i några sekunder.
- Sätt på enheten och upprepa torkprogrammet.
- De flesta fel under drift kan lösas av användaren (se FELSÖKNINGSTABELL).
- Om felet kvarstår, kontakta en auktoriserad serviceenhet.
- Reparationer får endast utföras av en auktoriserad tekniker.
- Reparation eller garantianspråk som beror på felaktig anslutning eller användning av maskinen täcks inte av garantin. I sådana fall ska kostnaderna för reparationen betalas av användaren.

⚡ Garantin täcker inte fel eller fel som beror på yttre faktorer (blixtnedslag, strömavbrott, naturkatastrofer, etc.).

FELSÖKNING OCH FELKODER

Symptom	Rekommenderad lösning
Torktumblaren startar inte.	<ul style="list-style-type: none">◇ Kontrollera strömanslutningen.◇ Bekräfta att "Start/Paus" -knappen är nedtryckt.◇ Kontrollera att dörren är ordentligt stängd.◇ Säkringarna har gått, strömbrytaren har löst ut eller strömavbrott har inträffat.
Torktumblaren fungerar inte.	<ul style="list-style-type: none">◇ Kontrollera om programinställningen är korrekt.◇ Bekräfta att det finns kläder i trumman.
Överdriven torkningstid.	<ul style="list-style-type: none">◇ Kontrollera om programinställningen är korrekt.◇ Bekräfta om det finns för många kläder trassliga i kluster.◇ Kontrollera om filtret är rengjort.◇ Det finns nerkylningssteg efter torkning i vissa program.
Dålig torkningseffekt.	<ul style="list-style-type: none">◇ Bekräfta att kläderna har gått igenom centrifugering i tvättprocessen.◇ Kontrollera om programinställningen är korrekt.◇ Bekräfta att det inte finns för mycket kläder.◇ Lasten är inte korrekt sorterad. Oavsett om kläder som inte är lätta att torka blandas med kläder som är lätta att torka.◇ Hög belastning av tunga tyger.◇ Kontrollera om filtret är rengjort.
Den återstående tiden på displayen stannar eller hoppar.	<ul style="list-style-type: none">◇ Den återstående tiden kan ändras beroende på klädvariant, belastning, fuktnivå och omgivningstemperatur, vilket är helt normalt.
Kläderna är veckade.	<ul style="list-style-type: none">◇ Kläderna har torkat för länge. Prova att välja en kortare torktid.◇ Kläder har lämnats kvar i apparaten för länge efter att cykeln är slut.

Symptom	Rekommenderad lösning
Torktumlaren är överfylld.	<ul style="list-style-type: none"> ◇ Kolla efter mynt, lösa knappar, spikar och andra föremål och avlägsna dem omedelbart. ◇ Kontrollera luddfiltret. Avlägsna alla föremål som fastnat inuti. ◇ Se till att torktumlaren står jämnt och stadigt på golvet. ◇ Torktumlaren kan surra på grund av att luft rör sig genom trumman och fläkten. Detta är helt normalt.
Kläderna har krympt.	<ul style="list-style-type: none"> ◇ Skötselråden för plaggen följs inte. Använd en låg temperatur eller ingen inställning för uppvärmning.
Ludd lämnas på kläder.	<ul style="list-style-type: none"> ◇ Luddfiltret har inte rengjorts noggrant. ◇ Kläderna har inte sorterats noggrant. ◇ Vissa tyger ger ifrån sig mer ludd och bör torkas separat från tyger som ludd fäster på lätt. ◇ Vävnad, papper etc. har lämnats i fickorna.
Apparaten luktar.	<ul style="list-style-type: none"> ◇ Lukten kan komma ifrån gummimaterial som används i apparaten. Denna lukt försvinner efter att man har använt apparaten några gånger. ◇ När du tvättar kläderna, använd tvättmedlet i enlighet med tillverkarens rekommendationer. Om du använder för mycket tvättmedel kan oupplost tvättmedel samlas på kläderna och sedan orsaka lukt. ◇ Du kan känna en lukt från kläderna om kläderna har lämnats i torktumlaren/tvättmaskinen efter torkning/tvätt. Ta ut kläderna omedelbart när tork- eller tvättcykeln är klar. ◇ Kontrollera om du känner samma lukt inuti maskinen. Om du gör det, rengör maskinen i enlighet med det som står i användarmanual. ◇ Håll alltid luddfiltren rena. Om det finns rester kvar i luddfiltret kan det orsaka en lukt. Torka också luddfiltret efter rengöring.
Maskinen sätts på och startas direkt efter strömavbrott, men fungerar inte.	<ul style="list-style-type: none"> ◇ När programmet har pausats kan inställningarna inte ändras. För att ändra programmet eller funktionen under drift, eller för att starta programmet efter att strömmen gått under drift, välj önskat program och funktion och starta programmet.

Symptom	Rekommenderad lösning
Torktumlarens display visar en annan körtid än den faktiska programtiden.	<ul style="list-style-type: none"> ◇ För program som stannar automatiskt när kläderna är torra beräknas den torktid som visas enligt standardmiljö, initial fukthalt i tvätten, lastens vikt och typ. Torktiden justeras automatiskt vid ändrade förhållanden. Skillnaden mellan den faktiska tiden och den visade tiden är normal, vilket garanterar den bästa torkningseffekten.

Kod	Tolkning	Rekommenderad lösning
F50/F51	Onormal sensor	<ul style="list-style-type: none"> ◇ Vänligen kontakta kundservice.
F22	Onormal display, motorstyrkort och strömkortet	<ul style="list-style-type: none"> ◇ Tryck på strömbrytaren i 3 sekunder och tryck sedan på "Start/Paus"-knappen igen. ◇ Om felet kvarstår, vänligen kontakta kundservice.
F21	Displaypanel och kretskort	<ul style="list-style-type: none"> ◇ Tryck på strömbrytaren i 3 sekunder och tryck sedan på "Start/Paus"-knappen igen. ◇ Om felet kvarstår, vänligen kontakta kundservice.

SERVICE

Innan du kontaktar en servicetekniker

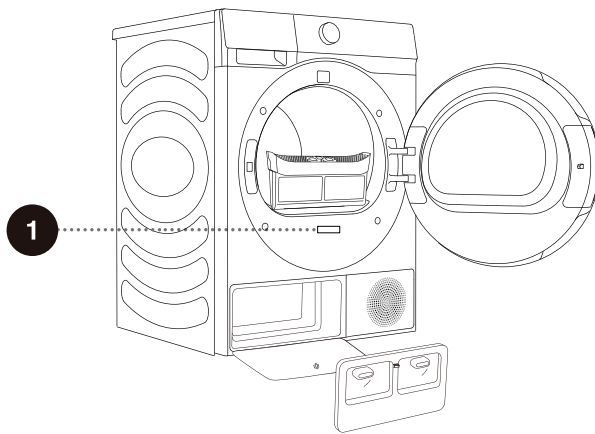
När du kontaktar ett servicecenter, vänligen uppge information om din tvättmaskin (1).

När du kontaktar ett servicecenter vänligen uppge information om din torktumlare (1).

Typ, kod/ID, modell och serienummer finns på torktumlaren baksida.

⚠ Använd endast reservdelar som är godkända av tillverkaren vid reparation.

⚠ Reparation eller garantianspråk som beror på felaktig anslutning eller användning av maskinen täcks inte av garantin.



1

Hisense Dryer
XXXXXXXXXX
XXX-XXXV~XXHz IPX4
Dryer Capacity: Xkg
Input Power: XXXW
Refrigerant: R290 (XXXg)



Varumärke	Hisense
Modell	DH7S107B*
Nominell kapacitet (kg)	10
Luftventilerad/kondensor torktumlare	kondensator
Energieffektivitet	A+ + +
Viktad årlig energiförbrukning (kWh) ⁽¹⁾	198
Automatisk/icke-automatisk torktumlare	Automatisk
Energiförbrukning för standard bomullsprogrammet vid full belastning (kWh)	1,64
Energiförbrukning för standardbomullsprogrammet vid delvis belastning (kWh)	0,89
Strömförbrukning i avstängt läge (W)	0,48
Strömförbrukning i standby-läge (W)	0,96
Standby-lägets varaktighet (min) ⁽²⁾	10
Standard torkprogram ⁽³⁾	◁ cotton (bomull)
Viktad programtid för "standardprogram för bomull vid full och delvis belastning" (min)	156
Programlängd för "standardbomullsprogram vid full belastning" (min)	205
Programtid för "standardprogram för bomull vid delvis belastning" (min)	119
Kondensationseffektivitet på en skala från G (minst effektiv) till A (mest effektiv)	A
Genomsnittlig kondensationseffektivitet för "standardbomullsprogram vid full belastning" i procent	91
Genomsnittlig kondensationseffektivitet för "standardprogram för bomull vid delvis belastning" i procent	91
Viktad kondensationseffektivitet för "standardprogram för bomull vid full och delvis belastning" i procent.	91
Ljudeffektnivå (dB) ⁽⁴⁾	62
Inbyggd installation	NEJ

- (1) Baserat på 160 torkcykler av standardbomullsprogrammet vid full och delvis belastning och förbrukningen av lågenergilägen. Den faktiska energiförbrukningen per cykel beror på hur apparaten används.
- (2) Om torktumblaren är utrustad med ett energistyrningssystem.
- (3) Standardprogrammet för bomull vid full och delvis belastning är det standardtorkprogrammet som är det som används för att tillverka klassificeringsetiketten och informationspappret. Detta program är lämpligt för torkning av normalt blöt bomullstvätt och det är det mest effektiva programmet när det kommer till energiförbrukning för torkning av bomullskläder.
- (4) För standardbomullsprogrammet vid full belastning.

PROGRAMTABELL

Tabellen visar strömförbrukningen och torktiden för en testmängd tvätt med olika vikt som centrifugeras i olika hastigheter, i enlighet med EN 61121.

Följande krav gäller för de program som anges nedan.

Tillluftens temperatur	Rumstemperatur
Tillluftens luftfuktighet	50-60%
Temperatur vid torkning	Normal

Program	Mängd	Centrifugering	Programförbrukning, cirka (kWh)*	Programmets längd, ungefär (tim:min)*
AI Dry (AI Torr)	⊖	1000	1,05	2:20
	⊖	1400	0,78	1:50
	⊖	1400	0,51	1:10
Allergy Care (Vård vid allergier)	⊖	1200	0,96	2:02
Bedding (Sängkläder)	⊖	1400	1,02	2:05
	⊖	1400	0,58	1:20
Baby Care (Babykläder)	⊖	1000	0,72	1:48
Shirts (Skjortor)	⊖	1000	0,34	0:50
Cotton (Bomull)	⊖	1000	1,78	3:48
	⊖	1200	0,98	2:10
	⊖	1200	0,70	1:45
Synthetics (Syntetisk)	⊖	1000	0,65	1:45
	⊖	1000	0,46	1:10
Delicates (Ömtålig)	⊖	1000	0,48	1:15
Quick 30' (Snabb 30')	⊖	1400	0,15	0:30
Sportswear (Träningskläd)	⊖	1000	0,64	1:35
Towels (Handdukar)	⊖	1000	1,15	2:25
	⊖	1400	0,70	1:45
	⊖	1400	0,51	1:10
Denim (Jeans)	⊖	1400	0,79	1:55
Duvet (Täcke)	⊖	1400	1,68	1:40
Power Speed 79' (Effekt Hastighet 79')	⊖	1200	0,58	1:19

- ⊖ Full belastning
- ⊖ Delvis belastning
- ⊖ Liten belastning

* På grund av avvikelser vad gäller typ och mängd tvätt, centrifugering, strömförsörjning, temperatur och luftfuktighet kan programmets varaktighet och strömförbrukning uppmätt i slutet avvika från uppgifterna i tabellen.

REKOMMENDATIONER OCH EKONOMISK ANVÄNDNING

Det mest energieffektiva sättet att torka är att torka den rekommenderade mängden tvätt i varje omgång (se PROGRAMTABELL).

Vi avråder från att torka tvätt av särskilt ömtåliga tyger som kan deformeras med denna enhet.

Användning av balsam i tvättcykeln är inte nödvändigt eftersom tvätten är mjuk och len efter torkning i torktumlaaren. Torktiden blir kortare och energiförbrukningen lägre om plaggen vrids eller centrifugeras ordentligt innan de torkas. Genom att välja ett lämpligt torkprogram undviker du problem som övertorkning, krympning av tyget och svårigheter vid strykning.

Regelbunden rengöring av filtren ger optimal torktid och minimal strömförbrukning.

Vid torkning av mindre mängder tvätt eller enstaka plagg kan det hända att sensorn inte känner av den faktiska fuktnivån i tvätten. I sådana fall rekommenderas att torktumla med det tidsinställda programmet.

.....

KASSERING

Förpackningen är gjord av miljövänliga material som kan återvinnas, kasseras eller destrueras utan fara för miljön. För detta ändamål är förpackningsmaterial märkt på lämpligt sätt.



Symbolen på produkten eller dess förpackning anger att produkten inte ska behandlas som hushållsavfall. Ta produkten till din lokala återvinningscentral för kassering av elektrisk utrustning.

Vid **kassering** av maskinen vid slutet av dess livslängd, ta bort alla nätsladdar och förstör dörrspärren och strömbrytaren för att förhindra att dörren låser sig för att garantera barnsäkerhet.

Korrekt **kassering** av produkten hjälper till att förhindra negativa effekter på miljön och människors hälsa, som kan uppstå vid felaktig kassering av produkten. För detaljerad information om avfallshantering, kontakta relevant kommunalt organ som ansvarar för avfallshantering, din avfallshanteringstjänst eller butiken där du köpte produkten.

Ansluta din enhet till applikationen ConnectLife

1. ConnectLife

ConnectLife är en plattform för smarta hem som kopplar samman människor, enheter och tjänster. **ConnectLife**-applikationen innehåller avancerade digitala tjänster och bekymmersfria lösningar som gör det möjligt för användare att övervaka och styra enheter, få meddelanden från en smartphone och uppdatera programvara (funktioner som stöds varierar beroende på din enhet och din region / land).

För att ansluta din smarta enhet behöver du ett Wi-Fi-nätverk i hemmet och en smartphone med applikationen **ConnectLife**.



För att ladda ner applikationen **ConnectLife** skanna QR-koden eller sök efter **ConnectLife** i din favoritappbutik.

1. Installera **ConnectLife** applikationen och skapa ett konto.
2. I applikationen **ConnectLife** går du till menyn "+" och väljer lämplig typ av enhet. Skanna sedan QR/SN-koden (den finns på enhetens typskylt; du kan också ange AUID/SN-koden manuellt).
3. Applikationen vägleder dig sedan genom hela processen för att ansluta enheten till din smartphone.
4. Efter en lyckad anslutning kan enheten fjärrstyras via mobilapplikationen.

Har du några fler frågor? Besök oss på www.connectlife.io eller kontakta oss på hello@connectlife.io.

2. WLAN

2.1 Aktivera WLAN på enheten

Klicka på knappen "**WLAN**" i det övre högra hörnet av rullgardinsmenyn för att aktivera eller inaktivera Wi-Fi-funktionen.

2.2 Konfiguration av anslutningen

För första start: följ startrutinen för att slutföra enhetsinställningar och bindning av appkonto.

Om du inte har slutfört WLAN-inställningen och bindningen kan du börja enligt nedan:

- 1) Klicka på knappen "**Settings**" (**Inställningar**) längst upp till höger i rullgardinsmenyn för att öppna "**Settings**" (**Inställningar**) och gå till "WLAN"-inställningarna för att konfigurera WLAN;
- 2) Eller tryck länge på "WLAN" -knappen i det övre högra hörnet av rullgardinsmenyn för att direkt gå in i "WLAN".

2.3 Parkoppling

Klicka på knappen "**Settings**" (**Inställningar**) i det övre högra hörnet av rullgardinsmenyn för att komma till sidan "**Settings**" (**Inställningar**).

- 1) Klicka på "**App and Pairing**" (**App och parkoppling**) för att komma till parkopplingssidan.
- 2) Klicka på "**Bind A New Account**" (**Binda ett nytt konto**) för att starta parningsprocessen för en ny användare.
- 3) Klicka på "**Next**" (**Nästa**) och den dedikerade QR-koden kommer att visas för enhetsparning.

2.4 Upplösning av parkoppling

1) På enhetens sida:

- A. Klicka på knappen **"Settings" (Inställningar)** i det övre högra hörnet av rullgardinsmenyn för att komma till sidan **"Settings" (Inställningar)**.
- B. Klicka på **"App and Pairing" (App och parkoppling)** för att komma till parkopplingsidan.
- C. Klicka på **"Unbind" (Avbind)** för att avbinda det anslutna kontot.
- D. Markera de konton som du vill avbinda och klicka på **"Unbind" (Avbind)** för att koppla från.

2) På smartphone-sidan:

- A. Välj och klicka på den enhet som du vill avbinda på sidan **"Devices" (Enheter)**.
- B. Klicka på **"Settings" (Inställningar)** för att komma till sidan Inställningar.
- C. Klicka på **"Remove Device" (Ta bort enhet)** för att ta bort bindningen till enheten i **ConnectLife** appen .

2.5 Fjärrstart

Klicka på knappen **"Remote Control" (Fjärrkontroll)** längst upp till höger i rullgardinsmenyn för att aktivera eller inaktivera denna funktion.

2.6 System Upgrade (Systemuppgradering)

Klicka på knappen **"Settings" (Inställningar)** i det övre högra hörnet av rullgardinsmenyn för att komma till sidan **"Settings" (Inställningar)**. Klicka sedan för att öppna sidan **"System"**. Välj **"System Upgrade" (Systemuppgradering)**, så kan du kontrollera om en ny version har släppts eller inte.

Hisense

life reimagined