

Hisense

life reimagined

ANVÄNDARHANDBOK

Innan du använder denna enhet, läs igenom denna bruksanvisning noggrant och spara den för framtida referens.

DH3S902BW3
DH3S902BT3
HDH3S93B

DH3S902BW3*
DH3S902BT3*

DH3S902BB3
DH3S902BB3*

SV


Svenska


Tack för att du väljer våra produkter.


- Installera och använd den här produkten korrekt.
- Bilderna i manualen är schematiska bilder, och utseendet och utskriften kan skilja sig från de faktiska produkterna.
- Produkten är föremål för tekniska ändringar utan föregående meddelande avseende prestandaförbättringar.
- Denna torktumlare är endast avsedd för hushållsbruk. Använd den inte för att torka kläder som inte tål maskintvätt.


Följande symboler som används i manualen har följande betydelser:

 Information, råd, tips eller rekommendation

 Varning - allmän fara

 Varning - risk för elektriska stötar

 Varning - risk för het yta

 Varning - brandrisk



Det är viktigt att läsa instruktionerna noggrant.

INNEHÅLLSFÖRTECKNING

4 SÄKERHETSINFORMATION 14 APPARATBESKRIVNING 15 Teknisk information	INLEDNING
16 INSTALLATION OCH ANSLUTNING 16 Plats 19 Justerbara fötter 20 Ändra dörrens öppningsriktning 22 Tömning av kondensvatten 23 Anslut strömförsörjning 24 Flyttning och transport efter installation 25 INNAN FÖRSTA ANVÄNDNING	FÖRBEREDELSE INNAN FÖRSTA ANVÄNDNING
26 TORKNINGSPROCESS, STEG FÖR STEG (1 - 4) 26 Steg 1: Kolla etiketterna på tvätten 27 Steg 2: Förberedelse av tvätt torkprocess 31 Steg 3: Välja program 34 Steg 4: Välj ytterligare inställningar och funktioner 38 FUNKTIONSTABELL 39 UNDERHÅLL & RENGÖRING 40 Rengöring av torkfilter i dörren 41 Rengöring av värmepumpsfilter 43 Tömning av kondensattank 44 Rengöring av torktummlaren	TORKPROCESSEN, STEG FÖR STEG RENGÖRING OCH UNDERHÅLL
45 FELSÖKNING 45 Vad ska man göra...? 49 Service 51 REKOMMENDATIONER OCH EKONOMISK ANVÄNDNING 52 KASSERING 53 TABELL ÖVER NORMAL FÖRBRUKNING 55 WI-FI-ANSLUTNING	FELSÖKNING DIVERSE

SÄKERHETSINFORMATION

- ◇ Läs bruksanvisningen noggrant innan du använder maskinen.
- ◇ Använd inte maskinen utan att ha läst och förstått dessa instruktioner för användning först.
- ◇ Dessa bruksanvisningar levereras med olika modeller av tvättmaskin med torktumlare. Därför kan vissa funktioner eller inställningar inte vara tillgängliga i just din maskin.
- ◇ Underlåtenhet att följa instruktionerna eller olämplig användning av maskinen kan leda till skador på tvätten eller apparaten, eller skada på användaren. Ha bruksanvisningen nära till hands, nära maskinen.
- ◇ Din maskin är endast avsedd för hushållsbruk. Om maskinen används för yrkesmässigt, vinstsyfte eller ändamål som är mer än normal användning i ett hushåll, eller om maskinen används av en person som inte är en konsument, ska garantitiden vara den kortaste garantiperioden som krävs enligt relevant lagstiftning.
- ◇ Maskinen är tillverkad i enlighet med gällande säkerhetsstandarder.

VARNING:

För att minska risken för explosion, brand, dödsfall, elektriska stötar, personskador eller skällning vid användning av denna produkt, följ de grundläggande försiktighetsåtgärderna samt de som anges nedan.

INSTALLATION

- Följ instruktionerna korrekt för installation av maskinen och anslutningar till strömförsörjningen.
- För apparater med ventilationsöppningar i basen, se till att öppningarna inte är blockerade.
- Apparaten får inte installeras på en sådan plats där dess dörr inte kan öppnas utan begränsningar.
- Reparationer eller underhållsuppgifter bör enbart utföras av utbildade tekniker. Reparation av icke utbildad tekniker kan leda till en olycka eller större fel.
- En skadad nätsladd får endast bytas ut av tillverkaren, en servicetekniker eller en auktoriserad person.
- Efter transport ska maskinen stå stilla i minst två timmar innan den ansluts till elnätet.
- Minst två personer måste installera torktumlaren ovanpå en tvättmaskin.
- Installera torktumlaren på en plats med tillräcklig ventilation och med en temperatur mellan 10°C och 25°C.
- Använd alltid kanalerna eller slangarna som medföljer torktumlaren.
- Placera maskinen på en jämn och stabil fast (betong) bas.
- Installera torktumlaren på en plats där dörren alltid kan öppnas helt.

- Blockera aldrig luftventilerna (evakueringsöppningen).
- Placera inte torktumlaren på en matta med långa fibrer eftersom det kan hindra luftcirkulationen.
- Placera inte torktumlaren i en dammig miljö.
- Maskinen får inte vara i direkt kontakt med en vägg eller möbel.
- Denna maskin får inte förvaras eller användas utomhus.
- Tillräcklig ventilation måste tillhandahållas för att undvika att luft strömmar tillbaka från maskinen in i rummet, vilket kan orsaka brand.

ELSÄKERHET

- En skadad nätsladd får endast bytas ut av tillverkaren, en servicetekniker eller en auktoriserad person.
- Maskinen får inte anslutas till strömförsörjningen med en förlängningssladd.
- Anslut inte maskinen till ett eluttag avsett för låg kapacitet.
- Torktumlaren är skyddad med ett automatiskt avstängningssystem vid överhettning.
- Om nätfiltret är igensatt kan det automatiska avstängningssystemet aktiveras. Rengör filtret, vänta tills torktumlaren har svalnat och börja sedan köra igen. Om torken fortfarande inte startar, kontakta en servicetekniker.

- Använd inte flera uttag, en förlängningssladd eller dubbel adapter med denna apparat.
- Denna apparat måste jordas via nätsladden. Vid funktionsfel eller haveri minskas risken för elektriska stötar vid jordning.
- Felaktig anslutning av jordledaren kan leda till risk för elektriska stötar. Kontrollera med en behörig elektriker eller servicepersonal om du är osäker på om apparaten är korrekt jordad.
- Denna apparat är utrustad med en nätsladd med ett jordstift och en strömkontakt som är jordad. Eluttaget skall installeras och jordas i enlighet med lokala föreskrifter.
- Dra aldrig ur kontakten från apparaten genom att dra i strömkabeln. Ta istället tag i strömkontakten ordentligt och dra därefter den rakt ut.
- Spruta inte vatten inuti eller utanför apparaten för att rengöra den.



WARNING:

- Anslut inte maskinen till strömförsörjningen med hjälp av en extern omkopplingsenhet, såsom en programtimer, eller till en strömkälla som regelbundet slås på och av.
- Det finns risk för elektriska stötar eftersom torktumlaren drivs med el.
- Kontrollera torktumlaren för synliga skador.
- Du skall inte använda torktumlaren om den är skadad.

- Innan du ansluter torktummlaren till strömförsörjningen, se till att strömförsörjningen överensstämmer med den elektriska spänningen som anges på typskylten.
- Använd endast jordfelsbrytare med följande symbol.
- Se till att strömkabeln inte är böjd eller instängd och att den inte kommer i kontakt med värmekällor eller kanter som är vassa.

BARNSÄKERHET

- Maskinen är inte avsedd att användas av personer (inklusive barn) med fysiska eller psykiska funktionsnedsättningar, eller personer som saknar erfarenhet och kunskap, såvida de inte har fått övervakning eller instruktioner om användning av apparaten av en person som är ansvarig för deras säkerhet.
- Barn bör övervakas för att säkerställa att de inte leker med apparaten.
- Denna maskin kan användas av barn från 8 år och uppåt och av personer med nedsatt fysisk, sensorisk eller mental förmåga eller brist på erfarenhet och kunskap, men endast om de övervakas och har fått instruktioner om säker användning av maskinen och om de även förstår riskerna med olämplig användning.
- Barn under 3 år bör hållas borta om de inte övervakas löpande.
- Se till så att dina barn och husdjur inte tar sig in i torktummlartrumman.
- Innan du stänger maskinluckan och kör igång programmet, kolla så att det inte finns något annat än tvätt i trumman. Kolla så att inget barn har klättrat in i trumman och stängt dörren från insidan.
- Lämna inte apparatluckan öppen. Barn kan hänga på dörren eller krypa in i apparaten och därmed orsaka skador eller personskador.

ANVÄNDNING

- Torktumlaren ska inte användas om industrikemikalier har använts för att rengöra den.
- Luddfällan måste rengöras ofta.
- Torka inte otvättade föremål i torktumlaren.
- Föremål som har blivit nedsmutsade av ämnen som matolja, aceton, alkohol, bensin, fotogen, fläckborttagningsmedel, terpentin, vaxer och vaxborttagare ska tvättas i hett vatten med extra mycket tvättmedel innan de sedan torkas i torktumlaren.
- Föremål som skumgummi (latexskum), duschmössor, vattentäta textilier, artiklar med gummibaksida och kläder eller kuddar försedda med skumgummikuddar bör inte torkas i torktumlaren.
- Sköljmedel, eller liknande produkter, ska användas enligt anvisningarna som finns för sköljmedel.
- Ta bort alla föremål, såsom tändare och tändstickor, från klädernas fickor.
- Oljepåverkade föremål kan antändas spontant, särskilt när de utsätts för värme i en torktumlare. Föremålen blir varma, vilket orsakar en oxidationsreaktion i oljan. Oxidation skapar värme. Om värmen inte kan komma ut kan föremålen bli tillräckligt heta för att fatta eld. Pålning, stapling eller förvaring av oljepåverkade föremål kan förhindra att värme släpps ut och därmed skapa brandrisk.
- Om det är oundvikligt att tyger som innehåller olja eller har förorenats av hårvårdsprodukter placeras i en torktumlare, bör de först tvättas i varmt vatten med extra tvättmedel - detta kommer att minska, men inte eliminera, faran.
- Använd endast reservdelar som är godkända av tillverkaren vid reparation.

- Om kondensatröret är blockerat eller igensatt, stoppas driften av torktumlaren.
- Innan torktumlaren flyttas eller förvaras under vintern måste kondensattanken tömmas.
- Rengör torkfiltren efter varje torkcykel. Om du har tagit bort filtren, byt ut dem före nästa torkcykel.
- Använd inga lösningsmedel eller tvättmedel som kan skada maskinen (följ rekommendationerna och varningarna från tvättmedelstillverkarna).
- Använd aldrig kemikalier eller dofter i kondensattanken.
- Efter torkningsprocessen, koppla bort torktumlaren från eluttaget.
- Torktumlaren använder ett värmepumpsystem för att värma upp luften.
- Systemet består av en kompressor och en värmeväxlare. När torken startas kan kompressorns drift eller flödet av köldmedium vara högt så länge kompressorn är i drift. Detta är inte ett tecken på funktionsfel och det påverkar inte livslängden på torktumlaren. Bullret blir lägre alltefter programmet körs.
- Drick inte kondenserat vatten/destillerat vatten. Det kan orsaka hälsoproblem för människor och husdjur.
- Ta ut kläderna omedelbart när torkningen är slutförd eller om strömmen stängs av under torkningsprocessen. Att lämna kläder som har torkats i apparaten utan uppsikt kan leda till brand. Häng eller lägg kläderna på en platt yta för att låta dem svalna.

- Försök aldrig använda apparaten om den är skadad, inte fungerar, delvis är isär monterad eller har saknade eller trasiga delar, såsom en skadad sladd eller kontakt.
- Försök inte plocka isär apparaten. Applicera inga vassa föremål på kontrollpanelen.
- Sträck dig aldrig in i apparaten medan den är i drift. Vänta tills trumman har stannat helt.
- Vid översvämning, koppla bort strömkontakten och kontakta servicecentret efter försäljning.
- Tryck inte ner dörren när apparatens dörr är öppen.
- Rör inte vid strömkontakten eller apparatens kontroller med våta händer.
- Böj inte strömkabeln för mycket eller placera ett tungt föremål på den.
- Ludd får ej samlas runt torktumlaren.
- Håll området under och runt apparaten fritt från brännbara material som fibrer, papper, trasor, kemikalier etc.
- Eftersom torktumlaren är tung kan du skada dig själv genom att försöka lyfta upp den. Lyft inte torktumlaren på egen hand.
- Du kan skära händerna på torktumlarens vassa kanter. Håll inte torktumlaren i de kanterna som är skarpa.
- Utskjutande delar på torktumlaren kan gå sönder när den lyfts eller skjuts.
- Flytta inte torktumlaren genom att greppa tag i utskjutande delar.

- Kontrollera torktumlaren för skador efter en transport. Använd aldrig en skadad torktumlare.
- Restvatten i torktumlaren kan frysa och sedan skada torktumlaren.
- Installera inte torktumlaren på en plats där rören kan frysa fast. Apparaten innehåller ett brandfarligt, men miljövänligt köldmedium R290. Underlåtenhet att kassera det på rätt sätt kan leda till brand eller förgiftning. Kassera apparaten på ett korrekt sätt och skada inte rören i köldmediekretsen.

 **WARNING:**

Stoppa aldrig en torktumlare innan torkcykeln är slut om inte alla föremål snabbt tas bort och sprids ut så att värmen försvinner.

 **WARNING:**

Håll god ventilation runt apparaten.

 **WARNING:**

Skada inte köldmediekretsen.

RISK FÖR HET YTA

- Dörrglaset värms upp under drift. Var försiktig så att du undviker brännskador. Se till att barn inte leker nära apparaten.
- Baksidan av torktumlaren kan bli mycket varm under drift. Vänta tills torktumlaren har svalnat helt innan du rör vid baksidan.
- Om du öppnar torktumlardörren under torkningsprocessen kan kläderna vara mycket heta och utgöra en risk för bränning.

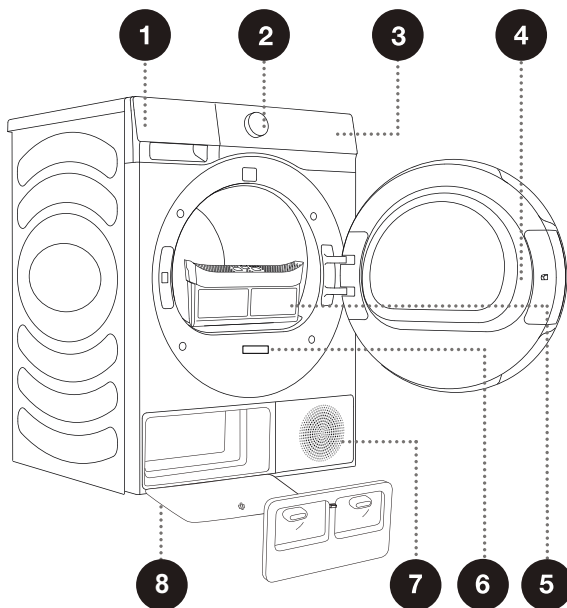
SERVICE

- Vid felaktig anslutning eller användning, eller service av en obehörig person, ska användaren ansvara för reparationskostnaden för eventuella skador som inte täcks av garantin.
- Garantin täcker inte förbrukningsvaror, mindre avvikelser i färg, ökat buller till följd av åldrande som inte påverkar torkens funktionalitet och estetiska defekter som inte påverkar torkens funktionalitet och säkerhet.

APPARATBESKRIVNING

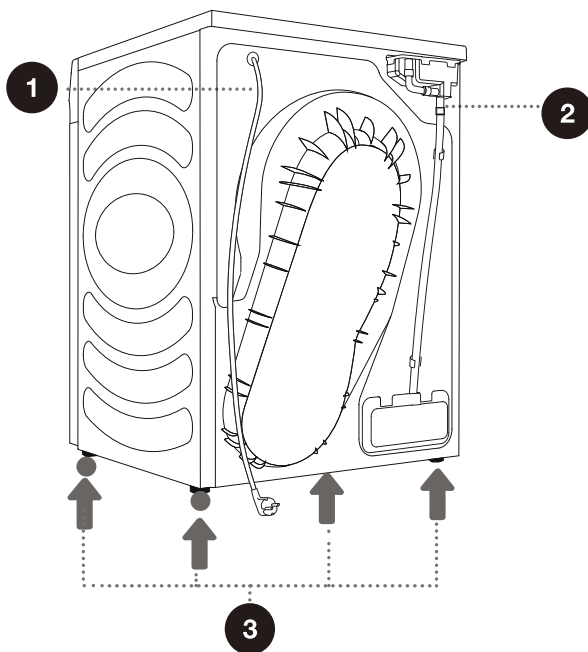
FRÄMRE

- 1 Kondensattank
- 2 Programväljare
- 3 Styrenhet
- 4 Dörr
- 5 Filter av nät
- 6 Märkskylt
- 7 Luftventil
- 8 Värmeväxlarens lucka



BAKRE

- 1 Strömssladd
- 2 Slang för kondensatutlopp
- 3 Justerbara fötter



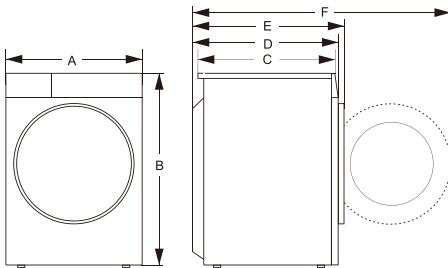
TEKNISK INFORMATION

(BEROENDE PÅ MODELL)

Märkplåt med grundläggande information om torktumlaren är monterad på torktumlarens framsida. (Se kapitel "BESKRIVNING AV TORKTUMLAREN").

Nominell kapacitet	9 kg
Nettovikt	54 kg
Märkspänning	220-240 V~
Nominell effekt	550 W
Frekvens	50 Hz
Typ av köldmedium	R290
Påfyllning av köldmedium	125 g

Mått (mm)



Index	Mått (mm)
A	595
B	845
C	610
D	640
E	670
F	1150

Märkskylt

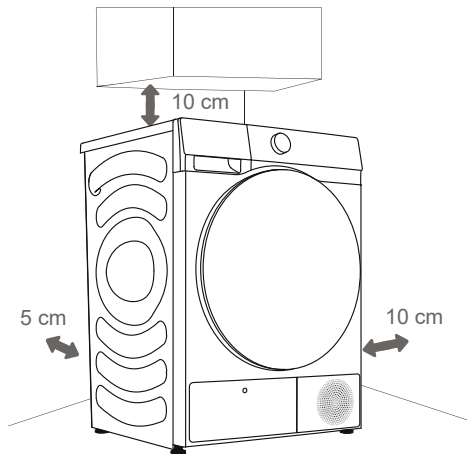
Hisense Dryer
XXXXXXXXXX
XXX-XXXV-XXHz IPX4
Dryer Capacity:Xkg
Input Power:XXXW
Refrigerant:R290(XXXg)



INSTALLATION OCH ANSLUTNING

☀ Ta bort all förpackning. Vid uppackning, se till att inte skada apparaten med ett vasst föremål.

PLATS



☀ Maskinen får inte vara i direkt kontakt med en vägg eller möbel. Lämna ett mindre utrymme runt maskinen enligt bilden för optimal maskindrift. Underlåtenhet att lämna minsta erforderliga avstånd kan leda till överhettning.

☀ Ventilationsöppningarna på torktumlarens baksida och framsida får aldrig blockeras.

Installera torktummlaren på en plats med tillräcklig ventilation och en temperatur mellan 10°C och 25°C. Om torktummlaren används vid en lägre temperatur kan det uppstå kondens i torktummlaren. Placera inte torktummlaren på en plats där det finns risk för frost. Fryst vatten i kondensvattentanken och pumpen kan skada torktummlaren.

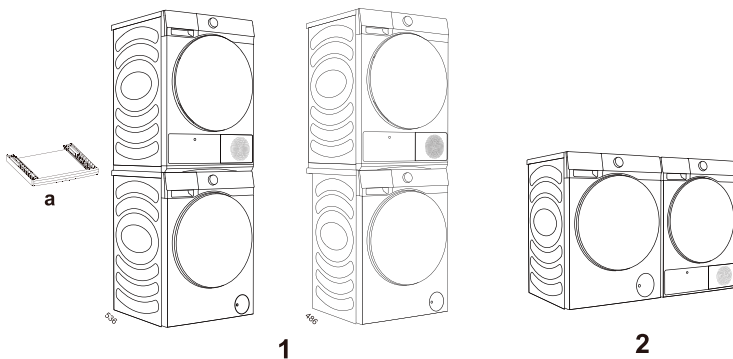
Torktummlaren avger värme. Placera den inte i ett slutet utrymme, eftersom torkprocessen kan ta längre tid på grund av den begränsade mängden tillförd luft.

Belysningen i rummet ska vara tillräcklig för att du ska kunna läsa av displayen på kontrollpanelen.

PLACERING AV TORKTUMLARE

Om du har en Hisense torktumlare kan den endast placeras ovanpå Hisense tvättmaskin med Hisense staplingsfäste (bild 1).

Alternativt kan torktumlaren placeras bredvid tvättmaskinen (bild 2). Du kan kontakta kundtjänst för att köpa artikeln i figur a och installera den enligt användarhandboken.



STAPLINGSFÄSTE (TILLBEHÖR)

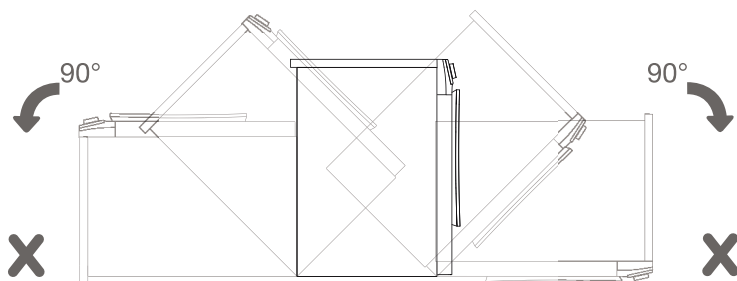
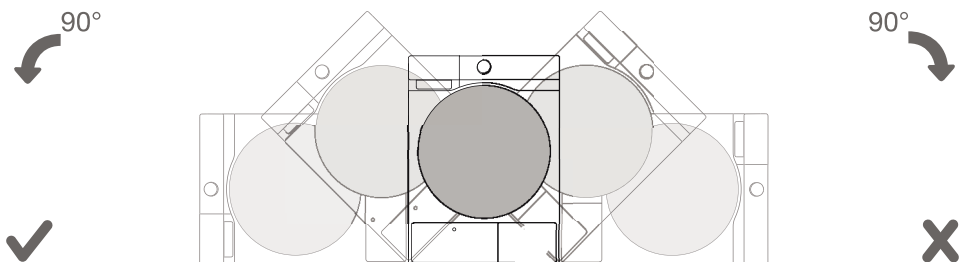
Använd originaltillbehör. Du kan använda följande rekommendationer för att köpa staplingsfästen.

Serie torktumlare	Torktumlarens djup (D)	Tvättmaskin serie	Tvättmaskin djup (D)	Matchande staplingsfästen
3S/5S-serien	640 mm	3S/5S-serien	590 mm / 640 mm	WZXX90-BE****

 Minst två personer måste installera torktumlaren ovanpå en tvättmaskin.

⚠ Apparatens får inte installeras på en sådan plats där dess dörr inte kan öppnas utan begränsningar.

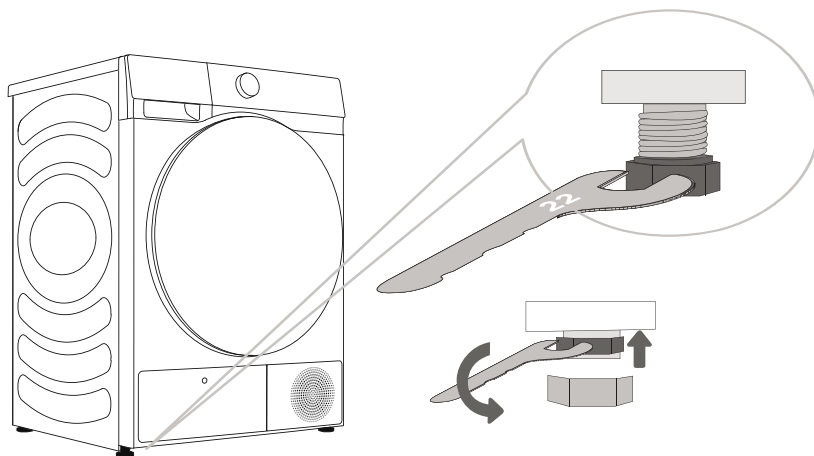
⚠ Placera inte torktumlaren på en matta med långa fibrer eftersom det kan hindra luftcirkulationen.



⚡ Efter installationen ska du vänta 24 timmar utan att flytta enheten innan du använder den för första gången. Om torktumlaren måste placeras på ena sidan under transport eller service, placera den med vänster sida nedåt, sett från apparatens framsida.

JUSTERBARA FÖTTER

Vrid de justerbara fötterna för att justera maskinen. Fötterna möjliggör justering med +/- 1 cm. Använd vattenpass och en 22 mm nyckel.



⚠️ Golvet som enheten placeras på måste ha ett betongfundament. Det ska vara rent och torrt; annars kan maskinen glida. Rengör även undersidan av de justerbara fötterna.

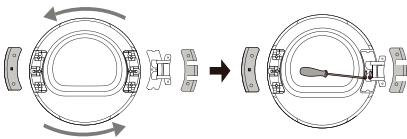
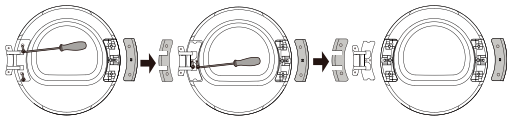
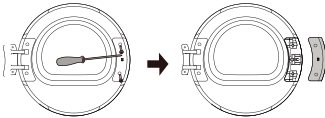
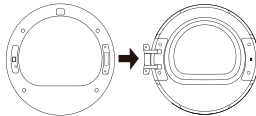
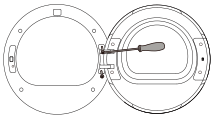
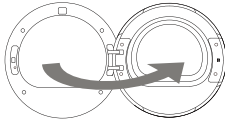
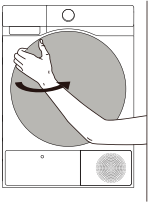
⚠️ Maskinen måste stå stabilt på en stadig bas.

⚠️ Maskin på ojämnt underlag kan orsaka vibrationer, glidning och högljudd drift. Felaktig justering av maskinen täcks inte av garantin.

⚠️ Onormalt eller högt ljud kan uppstå när apparaten används, oftast som ett resultat av felaktig installation.

ÄNDRA DÖRRENS ÖPPNINGSDIRIKTION

Gör på följande sätt för att ändra dörröppningens riktning.



1 Öppna dörren helt (exemplet är att ändra från vänsteröppning till högeröppning).

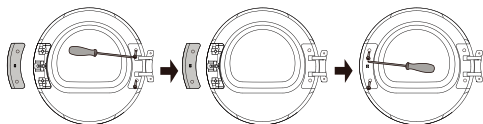
2 Skruva loss de två fästskruvarna på dörrgångjärnet med en stjärnskruvmejsel (eller 8 mm hylsnyckel) för att ta bort dörren.

3 Skruva loss de två skruvarna på dörrkrokens täckplåt med en stjärnskruvmejsel och ta bort dörrhakens täckplåt (inklusive dörrhaken).

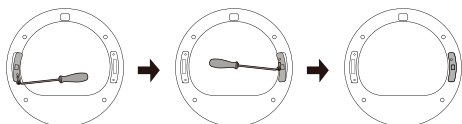
4 Lossa de två skruvarna på gångjärnets täckplatta, dra försiktigt ut den horisontellt och lossa sedan de två skruvarna (rostfria skruvar) på förstärkningsplattan.

Tryck på dörrkroppen med ena handen, ta tag i gångjärnet med den andra handen och lyft upp det något för att ta bort gångjärnet från positioneringsstiftet. Använd vid behov en platt skruvmejsel för att lossa den.

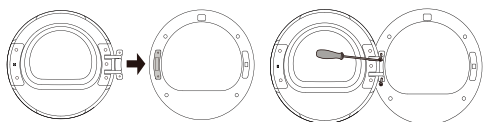
5 Vrid gångjärnet 180° montera gångjärnet på tappet på andra sidan och tryck fast den ordentligt, och dra slutligen åt de två skruvarna i mitten.



- 6** Vrid gångjärnets täckplatta och dörrhakens täckplatta 180° respektive och montera dem på den andra sidan av innerramen, och dra sedan åt skruvarna.




- 7** Ta bort dörrlåsskruven på framsdelen, dra ner dörrlåset vertikalt för hand och vrid det 180° till andra sidan. Montera den sedan i hålet på framsdelen, dra den nedåt för att klämma fast den och dra åt skruvarna. Nu är reverseringen av dörrlåset slutförd.



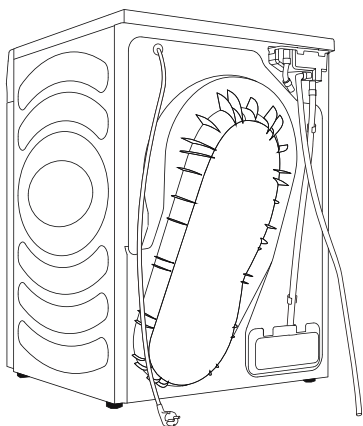
- 8** Montera slutligen dörgångjärnet på framsdelen, dra åt de två skruvarna och stäng dörren. Reverseringen (från vänster öppning till höger öppning) är klar.

TÖMNING AV KONDENSVATTEN

Fukten från tvätten tas upp i kondensorenheten och samlas i kondensvattentanken.


Under torkningsprocessen varnar en indikatorlampa (symbolen  lyser på displayenheten) när kondensvattentanken är full och behöver tömmas.


För att slippa tömma kondensvattentanken ska kondensvattenslangen på enhetens baksida ledas direkt till ett avlopp.



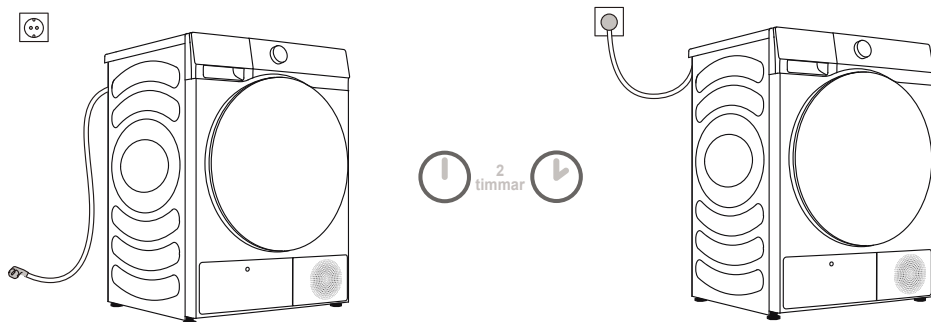
.....
1 Ta bort utloppsslangen från enheten och häng upp den på baksidan.

.....
2 Anslut slangen i tillbehöret till plastöppningen på utloppsslangen.

 Om du väljer att leda kondensvattenslangen till ett avlopp, se till att slangen är ordentligt fastsatt. Detta förhindrar eventuellt vattenspill som kan leda till oväntade skador.

 Använd alltid de slangar som medföljer torktumlaren.

ANSLUT STRÖMFÖRSÖRJNING



⚠ Efter installationen ska torktumlaren stå stilla i två timmar innan den ansluts till elnätet, så att den kan stabilisera sig.

Anslut enheten till ett jordat eluttag som ska vara lättåtkomligt efter installationen. Uttaget bör vara försett med en jordkontakt (i enlighet med relevanta bestämmelser).

Grundläggande information om din enhet finns på märkplåten (se kapitel "APPARATBESKRIVNING/ Teknisk information").

⚠ Vi rekommenderar att du använder överspänningskydd för att skydda apparaten från blixtnedslag.

⚠ Maskinen får inte anslutas till strömförsörjningen med en förlängningsladd.

⚡ Anslut inte maskinen till ett eluttag avsett för låg kapacitet.

⚡ Reparation och underhåll av maskinen bör göras enbart av utbildade tekniker.

⚡ En skadad nätkabel får endast bytas ut av en person som auktoriserats av tillverkaren.

FLYTTNING OCH TRANSPORT EFTER INSTALLATION

Efter varje torkcykel kan det finnas kvar kondensvatten i torktumlaren. Slå på torktumlaren och välj ett av programmen och låt enheten arbeta i ca en halv minut. På så sätt pumpas kvarvarande vatten ut och skador på torktumlaren under transporten undviks. Om torktumlaren inte kan transporteras i upprätt läge, luta den åt vänster.

Packa allt förpackningsmaterial (plastpåsar, andra plastdelar etc.).

⚠ Efter transport ska maskinen stå stilla i minst två timmar innan den ansluts till elnätet. Apparaten ska installeras och anslutas av en utbildad tekniker.

💡 Om enheten inte har transporterats i enlighet med anvisningarna ska torktumlaren stå stilla i minst 24 timmar innan den ansluts till elnätet igen.

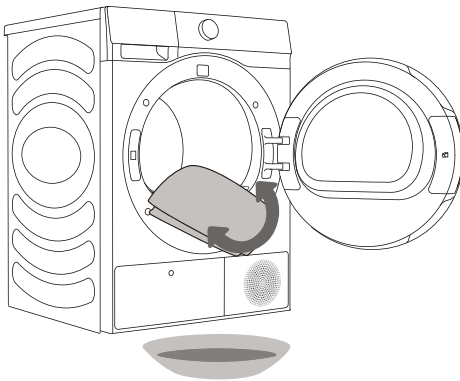
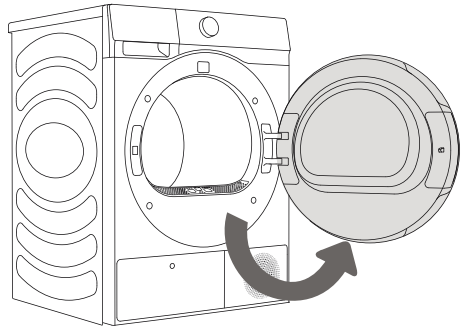
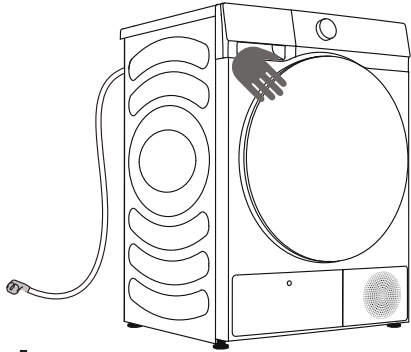
Underlåtenhet att göra detta kan leda till att värmepumpen går sönder, och då gäller inte garantin. Var försiktig så att kylsystemet inte skadas (se kapitel "INSTALLATION OCH ANSLUTNING/ Placering av torktumlare").

⚠ Läs noga igenom bruksanvisningen innan du ansluter maskinen. Skador till följd av felaktig anslutning eller användning av maskinen täcks inte av garantin.

INNAN FÖRSTA ANVÄNDNING

Kontrollera att torktumblaren är frånkopplad från elnätet och öppna sedan luckan genom att dra den vänstra sidan av luckan mot dig (bild 1 och 2).





















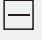





Rengör trumman med en mjuk och fuktig trasa (bild 3).



⚠ Använd inga lösningsmedel eller tvättmedel som kan skada maskinen (följ rekommendationerna och varningarna från tvättmedelstillverkarna).

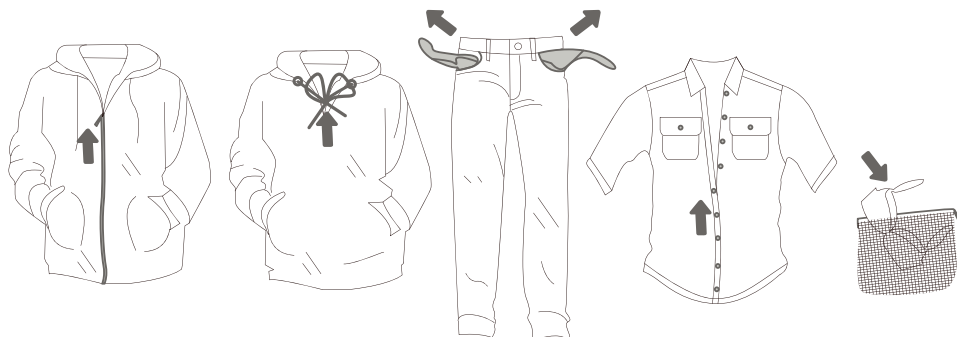
TORKNINGSPROCESS, STEG FÖR STEG (1 - 4)

STEG 1: KOLLA ETIKETTERNA PÅ TVÄTTEN

Normal tvätt; Känslig tvätt	Max. tvätttemp. 95°C  	Max. tvätttemp. 60°C  	Max. tvätttemp. 40°C  	Max. tvätttemp. 30°C  	Endast handtvätt 	Tvätta inte 
Blekning	Blekning i kallt vatten 			Blekning ej tillåten 		
Kemtvätt	Kemtvätt med alla medel 	Petroleumlösningsmedel R11, R113 	Kemtvätt i fotogen, ren alkohol och R113 	Kemtvätt ej tillåtet 		
Strykning	Varmstrykning, max. 200°C 	Varmstrykning, max. 150°C 	Varmstrykning, max. 110°C 	Strykning inte tillåtet 		
Torkning	Torka platt (placera på en plan yta) 	Droptorkning  Lufttorkning 	Hög temperatur  Låg temperatur 	Torktumla ej 		

STEG 2: FÖRBEREDELSE AV TVÄTT TORKPROCESS

1. Sortera tvätten efter typ och tjocklek på tyget (se PROGRAMTABELL).
2. Stäng knappar och dragkedjor, knyt eventuella band och vänd fickorna ut och in.
3. Lägg känslig tvätt och smäsaker i en nättvättpåse.
(Den speciella tvättpåsen finns som tillbehör.)



Torkning av tvätt av särskilt ömtåliga tyger som kan deformeras rekommenderas inte. Följande typer av tvätt får inte torkas i torktumlaren eftersom det kan leda till att plaggen deformeras:

- läderplagg och andra läderprodukter;
- plagg som är vaxade eller behandlade på något känsligt sätt;
- plagg med större delar av trä, plast eller metall;
- kläder med spännen;
- plagg med metalleder som lätt rostar.

PÅSLAGNING

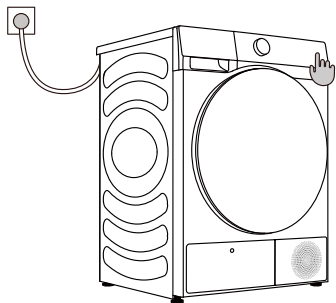
Anslut torktummlaren till elnätet.

Tryck på ON/OFF-knappen för att slå på torktummlaren (bild 1).

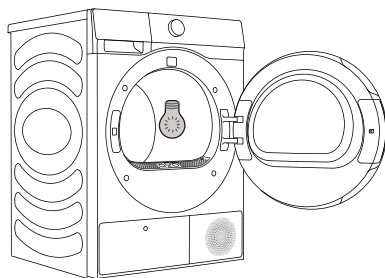
På vissa modeller tänds även lampan i torktumlarhuset (bild 2).

(Ljuset i torktumlarhuset är inte lämpligt för någon annan användning.)

☼ Lampan i torktumlarhuset får endast bytas ut av tillverkaren, en servicetekniker eller en auktoriserad person.



1



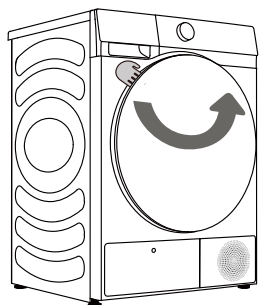
2

LADDNING AV TORKTUMLAREN

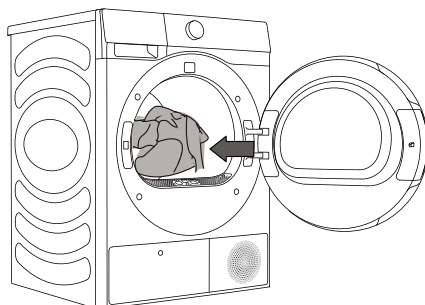
Öppna trumdörren genom att dra handtaget mot dig (bild 1).

Lägg tvätten i trumman (se till att trumman är tom) (bild 2).

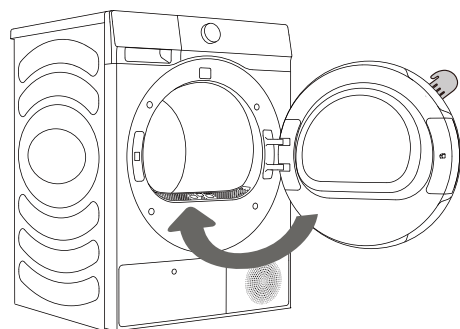
Stäng dörren (bild 3).



1



2



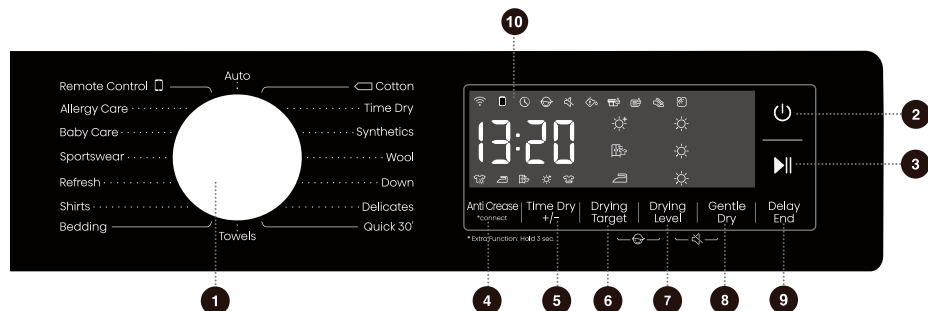
3

☀️ Lägg tvätten i torktumlaren efter att den har vridits eller centrifugerats (lägsta rekommenderade centrifugeringshastighet: 800 varv/min).

Överbelasta ej trumman! Se PROGRAMTABELLEN och observera kapaciteten som anges på märkskylten. Om torktumlartrumman är för full blir tvätten mer skrynklig och ojämnt torkad.

☀️ Vid torkning av större föremål (sängkläder, handdukar etc.), luckra upp dem och sätt sedan in dem i trumman.

KONTROLLENHET



1 VÄLJARE AV CYKEL

Vrid vredet för att välja en cykel.

2 STRÖM

Tryck för att sätta på/stänga av apparaten.

3 START/PAUS

Starta/Pausa programmet.

4 ANTI CREASE *CONNECT (ANSLUT)

Kort tryck för att lägga till eller dra ifrån Anti Crease-funktionen (skrynkskydd). Tryck länge för att styra torktumlarens nätverk.

5 TIME DRY (TID TORKNING) +/-

Öka/minska torktiden för programmet.

6 DRYING TARGET (TORKNINGSMÅL)

Val av torkningseffekt.

7 DRYING LEVEL (TORKNINGSGRAD)

Tryck för att välja torkningsgrad.

8 GENTLE DRY (SKONSAM TORKNING)

Tryck för att välja funktionen skonsam torkning.

9 DELAY END (FÖRDRÖJ SLUT)

Tryck för att fördröja programmets sluttid.

10 DISPLAY

Visning av återstående tid, felkod och annan information om programmet.

6+7 BARNLÅS

Tryck samtidigt på dessa två knappar för att aktivera/avaktivera barnlåset.

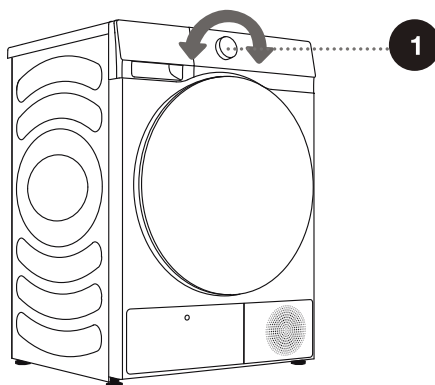
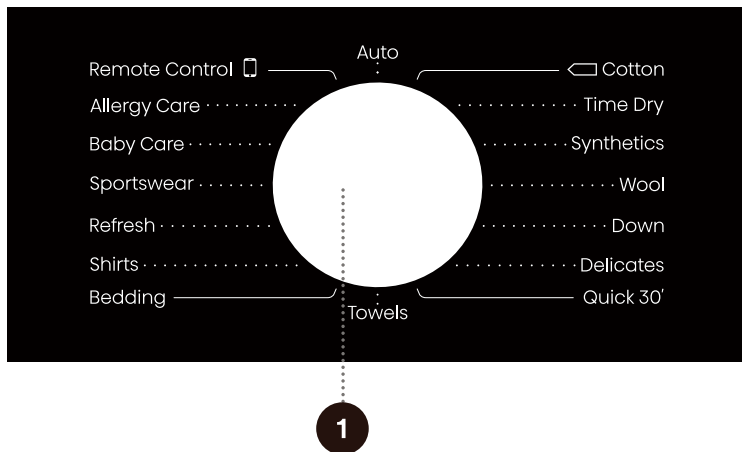
7+8 TYST

Tryck samtidigt på dessa två knappar för att koppla om eller återställa de akustiska signalerna.

För extra funktion: Tryck och håll intryckt i 3 sekunder.


STEG 3: VÄLJA PROGRAM

Välj **program** genom att vrida vredet för val av program (1) (beroende på typ av tvätt och önskad nivå eller torrhet). Se PROGRAMTABELL.



PROGRAMTABELL

Program för sensortorkning

Program	Typ av kläder	Maximal kapacitet (kg)
 Cotton (Bomull)	Använd detta program för tjockare icke-känslig bomullstvätt.	9
Synthetics (Syntet)	Programmet används för torkning av tvätt av syntetfibrer.	4,5
Down (Dun)	Använd detta program för att torka textilier fyllda eller vadderade med dunfjäder (kuddar, täcken, jackor etc.). Torka stora plagg separat och använd tidsprogrammet om det behövs.	2
Delicates (Skonsam)	Använd detta program för att torka mycket känslig tvätt av syntetfibrer, som kan vara lite fuktig efter torkningsprocessen. Vi rekommenderar att du använder en specialtvätpåse.	1
Quick 30' (Snabb 30')	För snabb torkning av lätta och tunna kläder.	1
Towels (Handdukar)	Använd detta program för att torka icke-känsliga föremål (handdukar, rengöringsduk...). Efter torkning är föremålen torra och redo att förvaras i skåpet.	4
Bedding (Sängkläder)	Använd programmet för större föremål. När programmet är klart kommer det att vara torrt. Justerad trumrotation förhindrar att tvätten trasslar ihop sig.	2,5
Shirts (Skjortor)	Använd detta program för att torka skjortor och blusar. Anpassad trumrotation förhindrar att tvätten blir skrynklig.	2
Sportswear (Sportkläder)	Använd detta program för kläder med membran, sportkläder av blandade material och tyger som är andningsbara.	2
Baby Care (Barnkläder)	Använd detta program för att torka barnkläder. Tvätten kommer normalt att vara torr.	2
Auto	Använd detta program för tjockare icke-känslig bomullstvätt. Efter torkning blir den torr eller något fuktig.	4,5

* EN 61121 testprograminställning.

* Dessa program har backningsfunktion speciellt för hög belastning.

Manuella och speciella torra program

Program	Typ av kläder	Maximal kapacitet (kg)
Time Dry (Tid torkning)	Använd detta program för icke-känslig tvätt som fortfarande är lite fuktig och måste torkas ordentligt. I detta program detekteras inte automatiskt återstående fukt. Om tvätten fortfarande är fuktig efter att programmet är klart, upprepa programmet; Om det är för torrt och därför veckat och grovt att röra vid, var torktiden du valde för lång.	/
Wool (Ylle)	Detta korta program är avsett för mjukning eller fluffning av kläder av ull och siden, som måste torkas noggrant enligt tillverkarens instruktioner.	1
Refresh (Uppfräschning)	I detta program är värmaren avstängd. Programmet är lämpligt för uppfreskning av din tvätt.	/
Allergy Care (Allergiprogram)	Detta program används för att ta bort allergener som t.ex. kvalster.	2

* Om tvätten inte torkas till önskad torrhetsgrad, använd extrafunktioner eller använd ett mer lämpligt program.

* Vrid vredet till fjärrkontroll så att användaren kan välja program via APP.

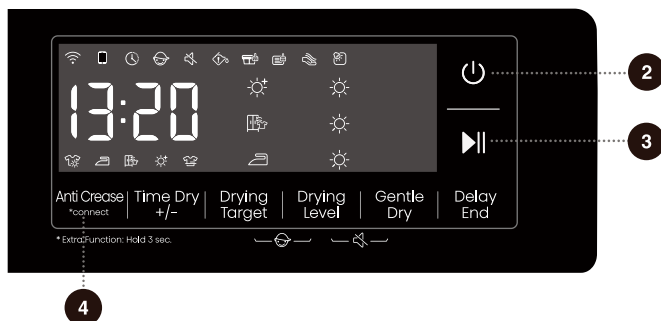
STEG 4: VÄLJ YTTERLIGARE INSTÄLLNINGAR OCH FUNKTIONER

Du kan ändra grundinställningarna för de flesta program.

Tryck på relevanta funktionsknappar för att justera inställningarna (innan du trycker på START/PAUS-knappen).

☑️ Aktivera/deaktivera funktionerna genom att trycka på önskad knapp (innan du trycker på START/PAUS-knappen).

☑️ Vissa inställningar kan inte väljas för vissa program. Dessa inställningar lyser inte, och när motsvarande knapp trycks in hörs en snabb ton och knappen blinkar (se FUNKTIONSTABELL).



2 STRÖM

Tryck på STRÖM-knappen för att slå på/av apparaten.

När apparaten är påslagen går den in i standby-läge med displayen tänd. I standby-läge eller efter att ett program har avslutats, tryck och håll ned STRÖM-knappen för att stänga av apparaten.

Om ingen åtgärd utförs inom 10 minuter i standby-läge, på slutskärmen eller på skärmen med instruktion om att tvätta torrt på nytt, stängs apparaten av automatiskt. I avstängt läge är alla displayer och utgångar inaktiverade.

När fjärrstyrning är aktiverat går apparaten in i energisparläge 10 minuter efter att den har slagits av och stängs av automatiskt om den inte har använts på 7 dagar.

3 START/PAUS

Tryck på knappen "Start/Paus" för att pausa eller starta programmet.

När programmet har pausats kan inställningarna inte ändras. För att ändra program eller funktion under drift, tryck på "STRÖM" för att stänga av apparaten, och tryck igen för att slå på den. Välj önskat program och funktion och starta programmet.



4 ANTI CREASE

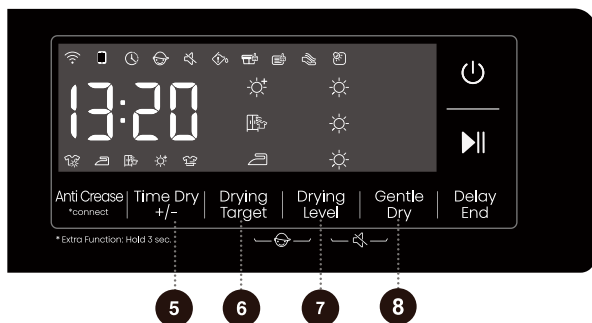
Tryck kort på: Lägg till funktionen "Anti Crease", tryck två gånger för att avbryta funktionen, och kör i tur och ordning.

Om kläderna inte kan tas ut i tid efter torkning, välj antivecksprogrammet. Trumman roterar för att förhindra att kläderna veckas.

Tryck på valfri knapp eller öppna luckan för att gå från antiveckläget.
Om det inte finns någon åtgärd avslutas programmet automatiskt som standard efter 12 timmar.

*CONNECT (ANSLUT)

Tryck på och håll: Anslut torktumlaren till Wi-Fi. När symbolen "  " på kontrollpanelen blinkar, anslut till Wi-Fi-nätverket. Se den specifika beskrivningen om anslutning till nätverk.
Nätverkssymbolen "  " lyser när anslutningen har lyckats.




5 TIME DRY (TID TORKNING) +/-


Använd denna funktion för att öka eller minska torktiden innan programmet startar. Tryck på den upprepade gånger för att gå igenom tidsinställningarna. Olika program har olika tidsinställningar.

6 DRYING TARGET (TORKNINGSMÅL)

För val av torkningseffekt.

 innebär att kläderna kan förvaras efter torkning.

 betyder att kläderna kan användas omedelbart efter torkning.

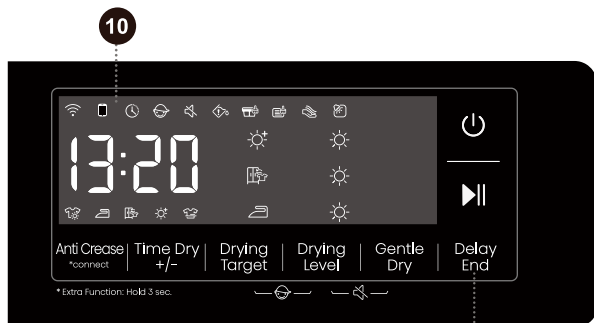
 betyder att kläderna har en liten mängd vatten och kan strykas.

7 DRYING LEVEL (TORKNINGSGRAD)

Torknivån är indelad i 3 nivåer, som indikeras med 1-3 solar på displayen, som kan användas för att torka kläder beroende på klädernas volym och material.

8 GENTLE DRY (SKONSAM TORKNING)

Skjortor, syntetmaterial och känsliga textilier: välj funktion innan programmet startas, så arbetar torktumlaren vid en relativt låg temperatur och torkningen blir skonsam.



9 DELAY END (FÖRDRÖJ SLUT) 🕒

Denna funktion kan fördröja programmets sluttid.

Boka tid efter att du har valt program och funktioner. Tryck på bokningsknappen för att öka eller minska bokningstiden. Tiden ändras med 1 timme för varje tryckning och den maximala valfria tiden är 24 timmar.

Bokningstiden är programmets sluttid, inklusive hela programmets körtid, så bokningstiden måste vara längre än programmets körtid.

När funktionen Fördröj slut väljs (ställs in) är klockikonen tänd;

När Fördröj slut -programmet körs är klockikonen alltid tänd eller blinkar (beroende på modell).

När processen har avslutats slocknar klockikonen.

Innan programmet startar kan den valda tiden avbokas genom att välja andra program eller funktionstangenter.

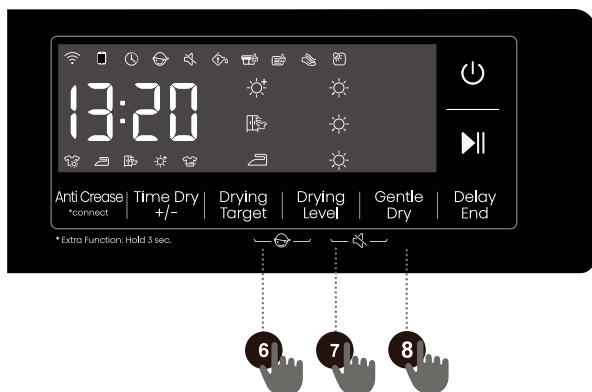
När programmet har startats kan du stänga av och starta om torktumlaren för att avboka bokningen.

10 DISPLAY

Maskinen kan visa återstående tid, bokningstid, felkod och annan information om programmet. Tiden som visas av programmet kan skilja sig från den faktiska körtiden. På grund av faktorer som typ och volym av kläder, torknivå och omgivningstemperatur justeras den faktiska torktiden automatiskt. När programmet avslutas visas "End" (Slut).

Beskrivning av ikonerna

	Ikon för antiveck. När ikonen lyser indikerar den att antiveckfunktionen är aktiverad.
	Ikon för rengöring av ludd och skräp. Den blinkande ikonen indikerar att du måste rengöra ludd och skräp.
	Ikon för rengöring av vattenbehållare. Den blinkande ikonen indikerar att vattenbehållaren måste tömmas.
	Rengör lamellerna på evaporatorn. När ikonen är tänd betyder det att torktumlaren har använts upp till tjugo gånger och att evaporatorns lameller därför behöver rengöras.
	Ikon för trumlampa. När torktumlaren är igång (om vredet vrids eller någon knapp trycks in), i paus, programavslut eller precis har slagits på, kommer trumlampan att lysa i 1 minut.



6 + 7 Barnlås

Detta är en säkerhetsfunktion. För att aktivera det trycker du samtidigt på "Drying Target (Torkningsmål) + Drying Level (Torkningsgrad)" tills ikonen för barnlås tänds, vilket indikerar att barnlåset är aktiverat. Upprepa åtgärden för att avaktivera barnlåset.

När barnlåset är aktiverat inaktiveras alla funktionsknappar.

Om du stänger av apparaten avaktiveras barnlåset.

När du har slutfört programmet låses barnlåset upp automatiskt.

Barnlåset har en minnesfunktion och inställningen förblir giltig om den inte aktiveras eller avaktiveras manuellt.

7 + 8 Tyst

Använd denna för att stänga av eller återställa de akustiska signalerna.

När apparaten är i standby, paus eller drift, tryck på knapparna "Drying Level (Torkningsgrad) + Gentle Dry (Skonsam torkning)", så visas ljudavstängningsikonen på displayen. Alla ljud kommer att stängas av utom larmen.

När apparaten är i ljud av-läge, upprepa samma moment tills ljud av-ikonen släcks. Alla ljudsignaler aktiveras.

Funktionen tyst innehåller också en minnesfunktion och inställningen förblir effektiv om den inte slås på eller av manuellt.

FUNKTIONSTABELL

Program	ANTI CREASE	TIME DRY (TID TORKNING) +/-	DRYING TARGET (TORKNINGSMÅL)	INSTÄLLNING AV TORKNINGSNIVÅ	GENTLE DRY (SKONSAM TORKNING)	DELAY END (FÖRDRÖJ SLUT)
◀ Cotton (Bomull)	○	×	○	○	×	○
Time Dry (Tid torkning)	○	○	×	×	×	○
Synthetics (Syntet)	○	×	○	○	○	○
Wool (Ylle)	○	○	×	×	×	○
Down (Dun)	○	×	○	○	×	○
Delicates (Skonsam)	○	×	○	○	○	○
Quick 30' (Snabb 30')	○	×	×	×	×	○
Towels (Handdukar)	○	×	○	○	×	○
Bedding (Sängkläder)	○	×	○	○	×	○
Shirts (Skjortor)	○	×	○	○	○	○
Refresh (Uppfräschning)	○	○	×	×	×	○
Sportswear (Sportkläder)	○	×	○	○	×	○
Baby Care (Barnkläder)	○	×	○	×	×	○
Allergy Care (Allergiprogram)	○	○	×	×	×	○
Auto	○	×	○	○	×	○

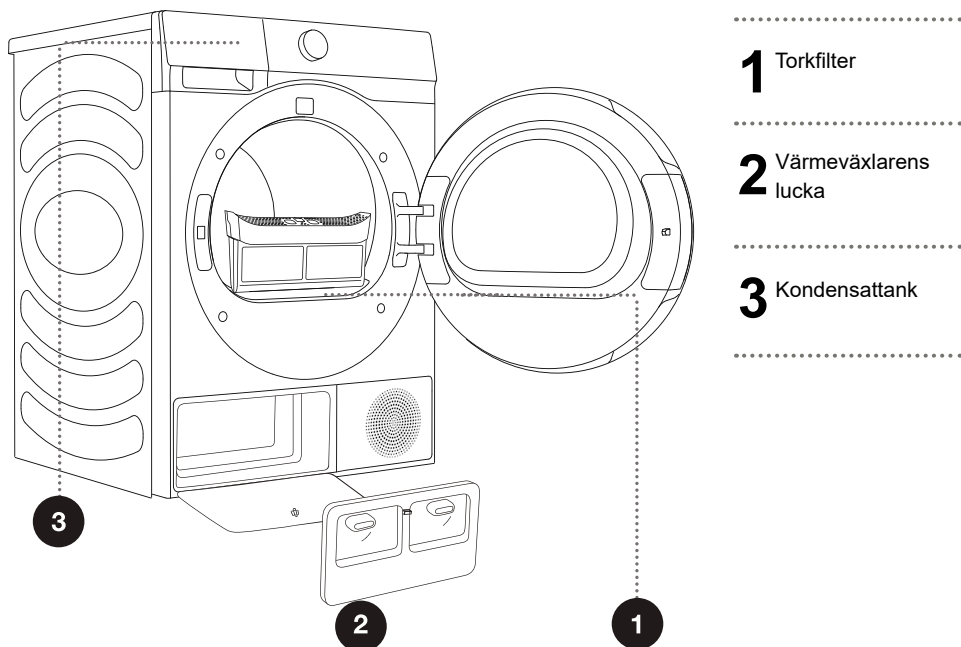
○ Valfria funktioner

× Kan inte väljas

UNDERHÅLL & RENGÖRING

⚠ **Koppla bort maskinen från strömförsörjningen före rengöring.**

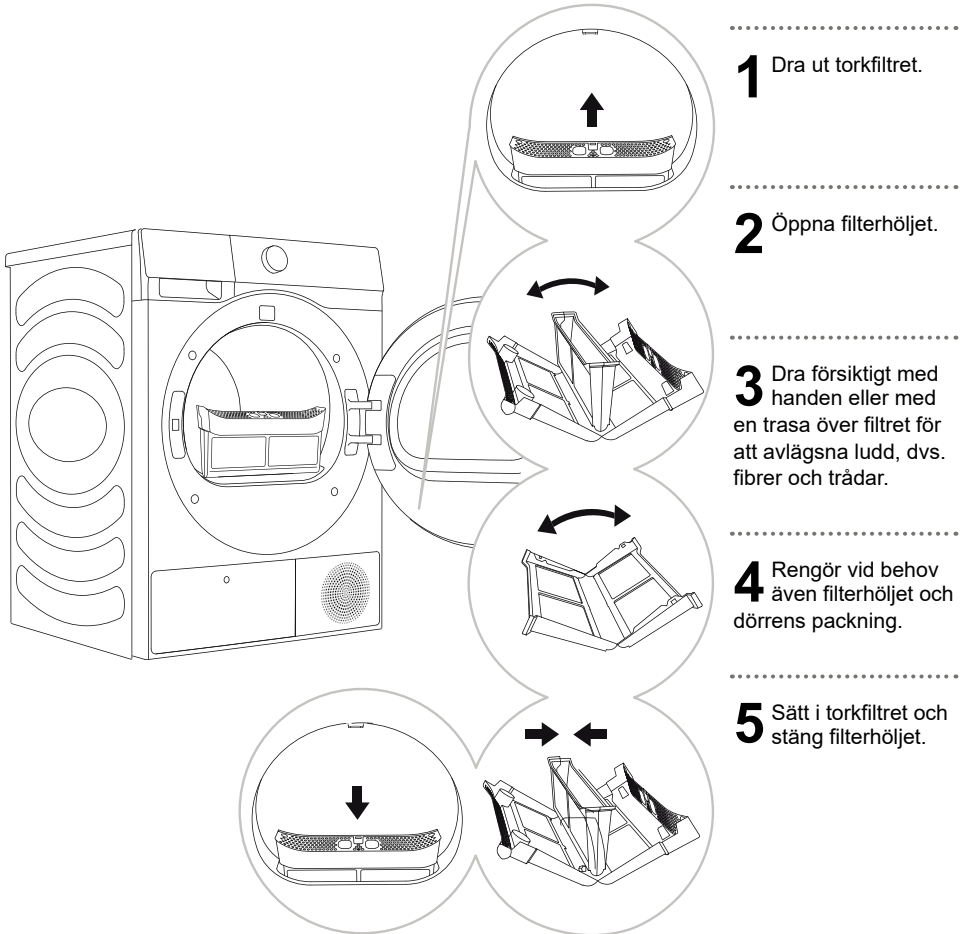
Torktumlaren är utrustad med ett **filtersystem** bestående av flera filter som förhindrar att smuts tränger in i värmeväxlaren.



⚠ Använd aldrig enheten utan filter eller med skadade filter, eftersom fiberansamlingar från tyget kan orsaka funktionsstörningar eller fel på torktumlaren.

RENGÖRING AV TORKFILTER I DÖRREN

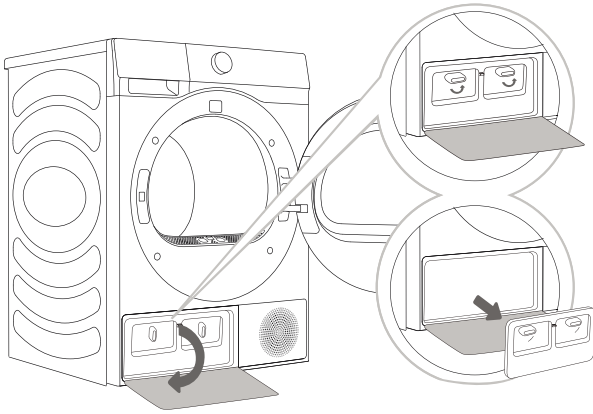
☼ Rengör torkfiltren efter varje torkcykel.



☼ Se till att du inte klämmer fingrarna på filterhöljet.

RENGÖRING AV VÄRMEPUMPSFILTER

☼ Vattenspill kan förekomma under rengöring. Det rekommenderas även att lägga en absorberande trasa på golvet.



1 Tryck på spännet på luckan till värmeväxlaren nere till vänster för att öppna dörrluckan.

2 Vrid lockets låsvrede för att låsa upp positionen.

3 Om det finns damm på värmeväxlaren efter att den använts under en tid, ta bort dammet med lämpliga verktyg. Rör inte värmeväxlaren direkt med händerna för att undvika uppkomst av skada.

4 Montera det inre dörrskyddet i ursprungslägena, vrid vredet till en låst position och stäng värmeväxlarens dörrlucka.

⚠ Rör inte värmeväxlarens inre metalldelar med bara händer. Var uppmärksam på risken för skärning. Använd lämpliga skyddshandskar vid rengöring av värmeväxlaren.

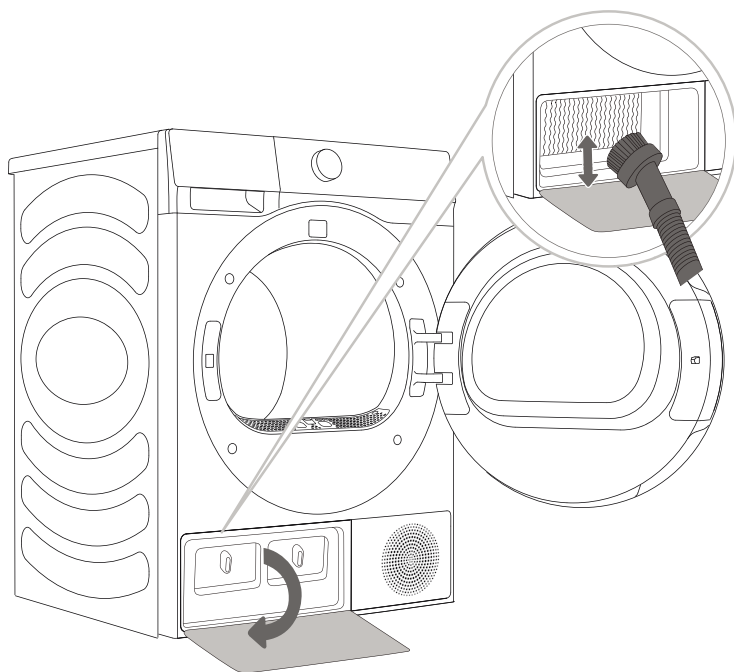
⚠ Felaktig rengöring av värmeväxlarens metallribbor kan leda till bestående skador på torktumlar. Tryck inte på metallribborna med hårda föremål, t.ex. en dammsugare.

Damm och smuts på värmeväxlarens metallribbor kan rengöras med verktyg som dammsugare, mjuk borste etc.

Du kan komma åt värmeväxlaren när värmepumpsfiltret har tagits bort enligt anvisningarna i avsnittet "Rengöring av värmepumpsfilter".

För försiktigt borsten på metallribborna endast i riktning från topp till botten. För mycket tryck kan skada eller böja metallribborna.


☑ Rengör värmeväxlaren en gång efter tjugo torkcykler.

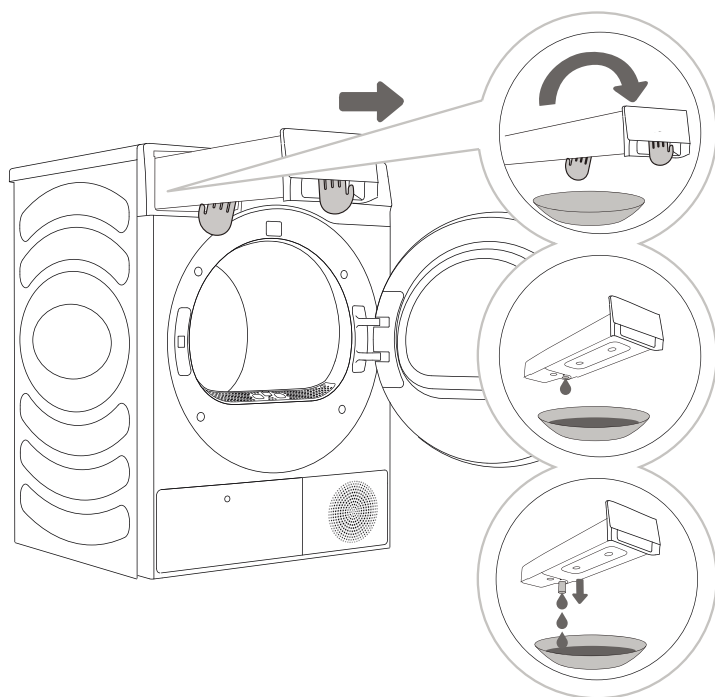


TÖMNING AV KONDENSATTANK

☼ Töm kondensvattentanken efter varje torkcykel.

Om kondensattanken är full avbryts torkprogrammet automatiskt.


Symbol  tänds på displayen och indikerar att kondensvattentanken ska tömmas.



1 Dra ut kondensattanken från torktumlaran (använd båda händerna som bilden visar).

2,3 Töm kondensattanken. Dra ut pipen i öppningen för enklare tömning. Byt kondensattanken.

☼ Vatten från kondensattanken är inte drickbart.

 Använd aldrig kemikalier eller dofter i kondensattanken.

Det är inte nödvändigt att tömma kondensattanken om avloppsslangen är ansluten direkt till ett avlopp (se kapitel "INSTALLATION OCH ANSLUTNING/Tömning av kondensvatten").

RENGÖRING AV TORKTUMLAREN

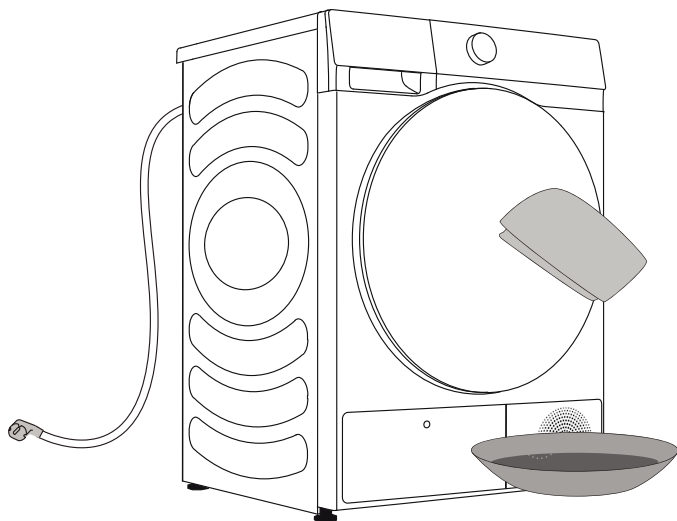
⚠ Koppla bort maskinen från strömförsörjningen före rengöring.

Rengör torktumlaren utvändigt med en mjuk, fuktig bomullstrasa.

⚠ Använd inga lösningsmedel eller tvättmedel som kan skada maskinen (följ rekommendationerna och varningarna från tvättmedelstillverkarna).

Torka alla delar med en mjuk trasa.

☹ Rengör inte maskinen med för mycket vatten!



FELSÖKNING

VAD SKA MAN GÖRA...?

Externa faktorer (t.ex. elnätet) kan orsaka olika fel (se FELSÖKNINGSTABELL). I sådant fall:

- Stäng av maskinen och vänta i några sekunder.
- Sätt på enheten och upprepa torkprogrammet.
- De flesta fel under drift kan lösas av användaren (se FELSÖKNINGSTABELL).
- Om felet kvarstår, kontakta en auktoriserad serviceenhet.
- Reparationer får endast utföras av en auktoriserad tekniker.
- Reparation eller garantianspråk som beror på felaktig anslutning eller användning av maskinen täcks inte av garantin. I sådana fall ska kostnaderna för reparationen betalas av användaren.

⚡ Garantin täcker inte fel eller fel som beror på yttre faktorer (blixtnedslag, strömavbrott, naturkatastrofer, etc.).

FELSÖKNING OCH FELKODER

Symptom	Rekommenderad lösning
Torktumlaren startar inte.	<ul style="list-style-type: none">◇ Kontrollera strömanslutningen.◇ Bekräfta att "Start/Paus" -knappen är nedtryckt.◇ Kontrollera att dörren är ordentligt stängd.◇ Säkringen har gått, strömbrytaren har löst ut eller strömavbrott har inträffat.
Torktumlaren fungerar inte.	<ul style="list-style-type: none">◇ Kontrollera om programinställningen är korrekt.◇ Bekräfta att det finns kläder i trumman.
Överdriven torkningstid.	<ul style="list-style-type: none">◇ Kontrollera om programinställningen är korrekt.◇ Bekräfta om det finns för många kläder trassliga i kluster.◇ Kontrollera om filtret är rengjort.◇ Det finns nerkylningssteg efter torkning i vissa program.
Dålig torkningseffekt.	<ul style="list-style-type: none">◇ Bekräfta att kläderna har gått igenom centrifugering i tvättprocessen.◇ Kontrollera om programinställningen är korrekt.◇ Bekräfta att det inte finns för mycket kläder.◇ Lasten är inte korrekt sorterad. Oavsett om kläder som inte är lätta att torka blandas med kläder som är lätta att torka.◇ Hög belastning av tunga tyger.◇ Kontrollera om filtret är rengjort.
Den återstående tiden på displayen stannar eller hoppar.	<ul style="list-style-type: none">◇ Den återstående tiden kan ändras beroende på klädvariant, belastning, fuktnivå och omgivningstemperatur, vilket är helt normalt.
Kläderna är veckade.	<ul style="list-style-type: none">◇ Kläderna har torkat för länge. Prova att välja en kortare torktid.◇ Kläder har lämnats kvar i apparaten för länge efter att cykeln är slut.
Torktumlarens display visar en annan körtid än den faktiska programtiden.	<ul style="list-style-type: none">◇ För program som stannar automatiskt när kläderna är torra beräknas den torktid som visas enligt standardmiljö, initial fukthalt i tvätten, lastens vikt och typ. Torktiden justeras automatiskt vid ändrade förhållanden. Skillnaden mellan den faktiska tiden och den visade tiden är normal, vilket garanterar den bästa torkningseffekten.

Symptom	Rekommenderad lösning
Torktummlaren är överfylld.	<ul style="list-style-type: none"> ◇ Kolla efter mynt, lösa knappar, spikar och andra föremål och avlägsna dem omedelbart. ◇ Kontrollera luddfiltret. Avlägsna alla föremål som fastnat inuti. ◇ Se till att torktummlaren står jämnt och stadigt på golvet. ◇ Torktummlaren kan surra på grund av att luft rör sig genom trumman och fläkten. Detta är helt normalt.
Kläderna har krympt.	<ul style="list-style-type: none"> ◇ Skötselråden för plaggen följs inte. Använd en låg temperatur eller ingen inställning för uppvärmning.
Ludd lämnas på kläder.	<ul style="list-style-type: none"> ◇ Luddfiltret har inte rengjorts noggrant. ◇ Kläderna har inte sorterats noggrant. ◇ Vissa tyger ger ifrån sig mer ludd och bör torkas separat från tyger som ludd fäster på lätt. ◇ Vävnad, papper etc. har lämnats i fickorna.
Apparaten luktar.	<ul style="list-style-type: none"> ◇ Lukten kan komma ifrån gummimaterial som används i apparaten. Denna lukt försvinner efter att man har använt apparaten några gånger. ◇ När du tvättar kläderna, använd tvättmedlet i enlighet med tillverkarens rekommendationer. Om du använder för mycket tvättmedel kan ouplöst tvättmedel samlas på kläderna och sedan orsaka lukt. ◇ Du kan känna en lukt från kläderna om kläderna har lämnats i torktummlaren/tvättmaskinen efter torkning/tvätt. Ta ut kläderna omedelbart när tork- eller tvättcykeln är klar. ◇ Kontrollera om du känner samma lukt inuti maskinen. Om du gör det, rengör maskinen i enlighet med det som står i användarmanual. ◇ Håll alltid luddfiltren rena. Om det finns rester kvar i luddfiltret kan det orsaka en lukt. Torka också luddfiltret efter rengöring.
Maskinen sätts på och startas direkt efter strömavbrott, men fungerar inte.	<ul style="list-style-type: none"> ◇ När programmet har pausats kan inställningarna inte ändras. För att ändra programmet eller funktionen under drift, eller för att starta programmet efter att strömmen gått under drift, välj önskat program och funktion och starta programmet.


Kod	Tolkning	Rekommenderad lösning
F50/F51	Onormal sensor	◇ Vänligen kontakta kundservice.
F22	Onormal display, motorstyrkort och strömkortet	◇ Tryck på strömbrytaren i 3 sekunder och tryck sedan på "Start/Paus"-knappen igen. ◇ Om felet kvarstår, vänligen kontakta kundservice.
F21	Displaypanel och kretskort	◇ Tryck på strömbrytaren i 3 sekunder och tryck sedan på "Start/Paus"-knappen igen. ◇ Om felet kvarstår, vänligen kontakta kundservice.


SERVICE

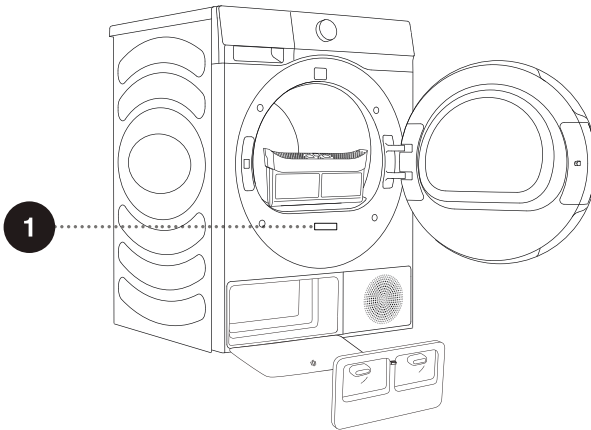
Innan du kontaktar en servicetekniker

När du kontaktar ett servicecenter, vänligen uppge information om din apparat (1).

Typ, kod/ID, modell och serienummer anges på märkplåten som sitter på framsidan av torkens dörröppning.

 Använd endast reservdelar som är godkända av tillverkaren vid reparation.

 Reparation eller garantianspråk som beror på felaktig anslutning eller användning av maskinen täcks inte av garantin.



1

Hisense Dryer
XXXXXXXXXX
XXX-XXXV~XXHz IPX4
Dryer Capacity:Xkg
Input Power:XXXW
Refrigerant:R290(XXXg)



PROGRAMTABELL

Tabellen visar strömförbrukningen och torktiden för en testomgång tvätt med olika laster som centrifugeras i olika hastigheter.

Följande krav gäller för de program som anges nedan.

Tilluftens temperatur	Rumstemperatur
Tilluftens luftfuktighet	50-60%
Temperatur vid torkning	Normal

Program	Mängd	Centrifugering (rpm)	Programförbrukning, cirka (kWh)*	Programmets längd, ungefär (tim:min)*
☐ Cotton (Bomull)	⊖	1000	1,68	3:45
	⊖	1400	0,93	2:10
	⊖	1400	0,64	1:35
Synthetics (Syntet)	⊖	1000	1,08	2:20
	⊖	1000	0,46	1:10
Delicates (Skonsam)	⊖	1000	0,38	0:50
Quick 30' (Snabb 30')	⊖	1400	0,16	0:30
Towels (Handdukar)	⊖	1000	1,09	2:30
	⊖	1400	0,64	1:35
	⊖	1400	0,40	1:00
Bedding (Sängkläder)	⊖	1400	1,09	2:30
	⊖	1400	0,68	1:40
Shirts (Skjortor)	⊖	1000	0,34	0:50
Sportswear (Sportkläder)	⊖	1000	0,90	1:50
Baby Care (Barnkläder)	⊖	1000	0,73	1:30
Auto	⊖	1000	1,35	3:00
	⊖	1400	0,85	2:00
	⊖	1400	0,61	1:30

- ⊖ Full belastning
- ⊖ Delvis belastning
- ⊖ Liten belastning

☼ På grund av avvikelser vad gäller typ och mängd tvätt, centrifugering, strömförsörjning, temperatur och luftfuktighet kan programmets varaktighet och strömförbrukning uppmätt i slutet avvika från uppgifterna i tabellen.

REKOMMENDATIONER OCH EKONOMISK ANVÄNDNING

Det mest energieffektiva sättet att torka är att torka den rekommenderade mängden tvätt i varje omgång (se PROGRAMTABELL).

Vi avråder från att torka tvätt av särskilt ömtåliga tyger som kan deformeras med denna enhet.

Användning av balsam i tvättcykeln är inte nödvändigt eftersom tvätten är mjuk och len efter torkning i torktumlaaren. Torktiden blir kortare och energiförbrukningen lägre om plaggen vrids eller centrifugeras ordentligt innan de torkas. Genom att välja ett lämpligt torkprogram undviker du problem som övertorkning, krympning av tyget och svårigheter vid strykning.

Regelbunden rengöring av filtren ger optimal torktid och minimal strömförbrukning.

Vid torkning av mindre mängder tvätt eller enstaka plagg kan det hända att sensorn inte känner av den faktiska fuktnivån i tvätten. I sådana fall rekommenderas att torktumla med det tidsinställda programmet.

KASSERING

Förpackningen är gjord av miljövänliga material som kan återvinnas, kasseras eller destrueras utan fara för miljön. För detta ändamål är förpackningsmaterial märkt på lämpligt sätt.



Symbolen på produkten eller dess förpackning anger att produkten inte ska behandlas som hushållsavfall. Ta produkten till din lokala återvinningscentral för kassering av elektrisk utrustning.

Vid **kassering** av maskinen vid slutet av dess livslängd, ta bort alla nätsladdar och förstör dörrspärren och strömbrytaren för att förhindra att dörren låser sig för att garantera barnsäkerhet.

Korrekt **kassering** av produkten hjälper till att förhindra negativa effekter på miljön och människors hälsa, som kan uppstå vid felaktig kassering av produkten. För detaljerad information om avfallshantering, kontakta relevant kommunalt organ som ansvarar för avfallshantering, din avfallshanteringstjänst eller butiken där du köpte produkten.

TABELL ÖVER NORMAL FÖRBRUKNING

Varumärke	Hisense
Nominell kapacitet (kg)	9
Luftventilerad/kondensator torktumlare	kondensator
Energieffektivitet	A+++
Viktad årlig energiförbrukning (kWh) ⁽¹⁾	194,0
Automatisk/icke-automatisk torktumlare	Automatisk
Energiförbrukning för standard bomullsprogrammet vid full belastning (kWh)	1,64
Energiförbrukning för standardbomullsprogrammet vid delvis belastning (kWh)	0,86
Strömförbrukning i avstängt läge (W)	0,40
Strömförbrukning i standby-läge (W)	0,45
Standby-lägets varaktighet (min) ⁽²⁾	5
Standard torkprogram ⁽³⁾	◁ Cotton (Bomull)
Viktad programtid för "standardprogram för bomull vid full och delvis belastning" (min)	170
Programlängd för "standardbomullsprogram vid full belastning" (min)	228
Programtid för "standardprogram för bomull vid delvis belastning" (min)	126
Kondensationseffektivitet på en skala från G (minst effektiv) till A (mest effektiv)	B
Genomsnittlig kondensationseffektivitet för "standardbomullsprogram vid full belastning" i procent	85
Genomsnittlig kondensationseffektivitet för "standardprogram för bomull vid delvis belastning" i procent	85
Viktad kondensationseffektivitet för "standardprogram för bomull vid full och delvis belastning" i procent.	85
Ljudeffektnivå (dB) ⁽⁴⁾	64
Inbyggd installation	NEJ

- (1) Baserat på 160 torkcykler av standardbomullsprogrammet vid full och delvis belastning och förbrukningen av lågenergilägen. Den faktiska energiförbrukningen per cykel beror på hur apparaten används.
- (2) Om torktumblaren är utrustad med ett energistyrningssystem.
- (3) Standardprogrammet för bomull vid full och delvis belastning är det standardtorkprogrammet som är det som används för att tillverka klassificeringsetiketten och informationspappret. Detta program är lämpligt för torkning av normalt blöt bomullstvätt och det är det mest effektiva programmet när det kommer till energiförbrukning för torkning av bomullskläder.
- (4) För standardbomullsprogrammet vid full belastning.

Wi-Fi-anslutning

Öppna gränssnittet "Inställningar" på din smartphone eller surfplatta, aktivera Bluetooth och trådlös anslutning och anslut till det trådlösa nätverket.

NOTERA

Denna enhet har stöd för Wi-Fi 2,4 GHz.

Ladda ner appen

Leta reda på ConnectLife-appen i APP Store (Google Play Store, Apple App Store) på din smartphone eller surfplatta, ladda ner och installera den.

NOTERA

För att förbättra prestanda och användarupplevelse kan applikationen komma att uppdateras utan föregående meddelande.


Logga in



Du måste först logga in på ConnectLife med ditt konto. Om du inte har ett ConnectLife-konto måste du skapa ett nytt. Se instruktionerna för appen för mer information.

NOTERA

Om du redan har ett Google-konto kan du använda ditt Google-konto för att logga in direkt.

Koppling av enhet



1. Öppna ConnectLife på din smartphone eller surfplatta;
2. Koppla din enhet till ConnectLife enligt följande:
 - A. Klicka på **"Start here - Add appliances" (Börja här – lägg till apparater)** på **"Home" (Hem)** sida, eller klicka på **"Add appliances" (Lägg till apparater)** på **"Devices" (Enheter)** sidan, eller klicka på **"+"**.
 - B. Välj **"TUMBLE DRYER" (TORKTUMLARE)** eller klicka på **"Scan QR/BAR code" (Scan QR/BAR kod)** eller **"Manual entry" (Manuell inmatning)** nedan.
 - C. Skanna QR/BAR-koden på enheten eller ange AUID/SN manuellt. Om du inte kan hitta det, klicka på  för instruktioner.
 - D. Klicka på **"SET UP APPLICATION" (STÄLLA IN APPLIKATION)**.
 - E. Läs instruktionerna, ställ in enheten i läget Nätverk och koppling och klicka på **"NEXT" (NÄSTA)**.
 - F. Vid denna tidpunkt börjar appen söka efter enheter och du kan välja den enhet som ska anslutas till nätverket från söklistan; Om den inte hittas, kontrollera om din Bluetooth är påslagen. Bluetooth bör alltid vara påslagen. Och klicka sedan **"NEXT" (NÄSTA)**.
 - G. Välj ditt Wi-Fi, ange lösenordet och klicka sedan på **"CONNECT" (ANSLUT)**. Apparaten kommer att starta kopplingen.
 - H. När kopplingen har lyckats kan du ställa in enhetens namn och rum.
 - I. Nu kan enheten fjärrstyras med APP.

* När lampan  på displayfönstret inte är tänd kan du inte fjärrstyra maskinen via mobiltelefonen. Aktivera den här funktionen genom att trycka länge på knappen  på instrumentpanelen.

NOTERA

Så här återställer du Wi-Fi och avaktiverar alla enheter på apparaten:

1. Tryck på strömbrytaren för att starta apparaten och ansluta den till nätverket på normalt sätt.
2. Tryck samtidigt på de två sista knapparna på panelen i 3 sekunder, så visas "**⌂-b**" på skärmen.
3. Stäng av och starta om apparaten för att göra en ny koppling.
4. Efter att kopplingen upplösts måste enheten startas om, annars misslyckas upplösningen. Användarinformation kommer att raderas efter upplösning av kopplingen.
5. Hur man avslutar nätverksläget:

Om du vill avsluta när skärmen visar "**b00n**", tryck på  i 3 sekunder, du kan stänga av apparaten genom att trycka på  eller vänta i 5 minuter.

Hisense

life reimagined