

Hisense

life reimagined

KÄYTTÖOHJE

Ennen kuin käytät tätä laitetta, lue tämä käyttöohje huolellisesti ja säilytä se myöhempää käyttöä varten.

DH7S107BW

DH7S107BB

DH7S107B*


FI


Finnish


Kiitos tuotteidemme valitsemisesta.


- Asenna tämä tuote ja käytä sitä asianmukaisesti.
- Oppaan kuvat ovat kytkentäkaavioita, ja kuvissa näkyvä ulkoasu voi poiketa itse tuotteista.
- Tuotteeseen saatetaan tehdä teknisiä muutoksia suorituskyvyn parantamiseksi siitä ilmoittamatta.
- Tämä kuivausrumpu on tarkoitettu vain kotitalouskäyttöön. Älä käytä sitä ei-konepestävien vaatteiden kuivaukseen.


Käyttöoppaassa käytetyillä symboleilla on seuraavat merkitykset:

 Tietoa, neuvoja, vinkki tai suositus

 Varoitus – yleinen vaara

 Varoitus – sähköiskun vaara

 Varoitus – kuuma pinta

 Varoitus – tulipalon vaara



On tärkeää lukea ohjeet huolellisesti.

SISÄLTÖ

4 TURVALLISUUSTIEDOT	JOHDANTO
14 LAITTEEN KUVAUS 15 Tekniset tiedot	
16 ASENNUS JA LIITÄNTÄ 16 Sijainti 20 Jalkojen säätäminen 21 Luukun aukeamissuunnan vaihtaminen 23 Kondenssiveden poisto 24 Liittäminen verkkovirtaan 25 Siirtäminen ja kuljetus asennuksen jälkeen	VALMISTELU ENNEN ENSIMMÄISTÄ KÄYTTÖKERTAA
26 ENNEN ENSIMMÄISTÄ KÄYTTÖKERTAA	
27 KUIVAUSPROSESSI VAIHE VAIHEELTA (1–5) 27 Vaihe 1: Lue pyykkien pesumerkinnot 28 Vaihe 2: Pyykinkuivausprosessin valmistelu 33 Vaihe 3: Kuivausohjelman valitseminen 35 Vaihe 4: Lisäasetusten ja -toimintojen valinta 41 Vaihe 5: Ohjelman näyttö ja päätyminen	KUIVAUSPROSESSI VAIHE VAIHEELTA
42 HUOLTO JA PUHDISTUS	
43 Luukun verkkosuodattimen puhdistaminen 44 Lämpöpumpun suodattimen puhdistaminen 45 Lämmönvaihtimen puhdistaminen 46 Kondenssivesisäiliön tyhjentäminen 48 Kuivausrummun puhdistaminen	PUHDISTUS JA HUOLTO
49 VIANMÄÄRITYS 49 Mitä tehdä...? 53 Huolto	VIANMÄÄRITYS
57 SUOSITUKSET JA TALOUDELLINEN KÄYTTÖ 58 HÄVITTÄMINEN 59 Laitteen yhdistäminen ConnectLife-sovellukseen	SEKALAISTA

TURVALLISUUSTIEDOT

- ◇ Lue käyttöohjeet huolellisesti ennen koneen käyttöä.
- ◇ Sinun tulee lukea ja ymmärtää nämä ohjeet ennen koneen ensimmäistä käyttökertaa.
- ◇ Nämä käyttöohjeet toimitetaan useiden kuivaavien pesukonemallien mukana. Täten jotkut ominaisuudet tai asetukset eivät välttämättä ole saatavilla koneessasi.
- ◇ Näiden ohjeiden noudattamatta jättäminen tai koneen vääränlainen käyttö voi johtaa pyykkien tai laitteen vahingoittumiseen tai käyttäjän loukkaantumiseen. Säilytä ohjeita koneen lähetyvillä.
- ◇ Kone on tarkoitettu vain kotitalouskäyttöön. Jos konetta käytetään kaupalliseen tarkoitukseen, tuottoa tavoitellen tai kotitalouden normaalin käytön ylittävään tarkoitukseen, tai jos konetta käyttää henkilö, joka ei ole kuluttaja, takuu-aika on oleellisten säädösten sallima lyhyin aika.
- ◇ Kone täyttää sovellettavat turvallisuusvaatimukset.



VAROITUS:

Räjähdyks-, tulipalo-, kuoleman, sähköisku-, loukkaantumis- ja palovammojen vaaran välttämiseksi tuotteen käytön aikana noudata perusvaroitointia, mukaan lukien alla mainittuja.

ASENNUS

- Noudata ohjeita asentaaksesi koneen ja sen virtaliitoksen oikein.
- Jos laitteen pohjassa on ilma-aukkoja, varmista, ettei näitä aukkoja peitetä.
- Laitetta ei saa asentaa paikkaan, jossa sen luukku ei aukea kokonaan esteettä.
- Korjaus- ja huoltotoimia saavat tehdä vain koulutetut asentajat. Muun kuin ammattilaisen tekemät korjaustoimet voivat johtaa onnettomuuteen tai vakavaan toimintahäiriöön.
- Vahingoittuneen virtajohdon saa vaihtaa vain valmistaja, huoltoasentaja tai valtuutettu henkilö.
- Kuljetuksen jälkeen koneen pitää antaa seistä paikallaan vähintään kaksi tuntia ennen verkkovirtaan kytkemistä.
- Kuivausrummun asennukseen pyykinpesukoneen päälle tarvitaan vähintään kaksi henkilöä.
- Asenna kuivausrumpu paikkaan, jossa on riittävä ilmanvaihto ja jonka lämpötila on 10-25°C.
- Käytä aina kuivausrummun mukana toimitettuja putkia tai letkuja.
- Aseta kone tasaiselle ja lujalle (betoni) alustalle.
- Asenna kuivuri paikkaan, jossa sen luukku aukeaa kokonaan.

- Älä koskaan peitä ilma-aukkoja (poistoaukkoja).
- Älä sijoita kuivausrumpua pitkäkarvaiselle matolle, sillä tämä voi estää ilmankierron.
- Älä sijoita kuivausrumpua pölyiseen ympäristöön.
- Kone ei saa osua seinään tai kalusteisiin.
- Tätä konetta ei saa säilyttää tai käyttää ulkotiloissa.
- Koneen ympärillä on oltava riittävä ilmanvaihto, jotta koneen takaa ei pääse vuotamaan ilmaa takaisin huoneeseen, mikä voi aiheuttaa tulipalon.

SÄHKÖTURVALLISUUS

- Vahingoittuneen virtajohdon saa vaihtaa vain valmistaja, huoltoasentaja tai valtuutettu henkilö.
- Konetta ei saa liittää verkkovirtaan jatkojohdolla.
- Älä liitä konetta pienelle kuormitukselle tarkoitettuun pistorasiaan.
- Kuivausrumpu on suojattu automaattisella poiskytkentäjärjestelmällä ylikuumenemisen varalta.
- Jos verkkosuodatin on tukossa, automaattinen poiskytkentäjärjestelmä saattaa aktivoitua. Puhdista suodatin, odota kuivausrummun jäähtymistä ja käynnistä se uudelleen. Jos kuivausrumpu ei edelleenkään käynnisty, soita huoltoon.

- Älä käytä tämän laitteen kanssa useita pistorasioita, jatkojohtoa tai kaksoissovittinta.
- Tämä laite tulee maadoittaa virtajohtoa kautta. Toimintahäiriön tai hajoamisen tapauksessa maadoitus vähentää sähköiskun vaaraa.
- Maadoitusjohtimen vääränlainen liitos voi aiheuttaa sähköiskun vaaran. Pyydä neuvoa valtuutetulta sähköasentajalta tai huoltoliikkeeltä, jos et ole varma, onko laite maadoitettu oikein.
- Tässä laitteessa on virtajohto maadoitusnapa ja maadoittava virtajohto. Pistorasia tulee asentaa ja maadoittaa paikallisten vaatimusten mukaisesti.
- Älä koskaan irrota laitteen pistoketta vetämällä virtajohtoa. Ota sen sijaan kiinni virtapistokkeesta ja vedä se suoraan irti.
- Älä ruiskuta vettä laitteen sisä- tai ulkopuolelle sen puhdistamiseksi.



VAROITUS:

- Älä liitä konetta verkkovirtaan ulkoisella kytkinlaitteella, kuten ajastetulla pistorasiolla, tai liitä sitä virtalähteeseen, joka kytketään säännöllisesti päälle ja pois päältä.
- Kuivausrummun käyttöön liittyy sähköiskun vaara, koska se on sähkölaite.
- Tarkista kuivausrumpu silmämääräisesti vaurioiden varalta.
- Jos kuivausrumpu on vaurioitunut, sitä ei saa käyttää.

- Varmista ennen kuivausrummun liittämistä pistorasiaan, että virtalähde on tyyppikilvessä ilmoitetun jännitteen mukainen.
- Käytä vain seuraavalla symbolilla merkittyä vikavirtasuojaa.
- Varmista, ettei virtajohto ole mutkalla tai jää puristuksiin ja ettei se osu lämmönlähteisiin tai teräviin reunoihin.

LASTEN TURVALLISUUS

- Koneetta ei ole tarkoitettu sellaisten henkilöiden (mukaan lukien lasten) käytettäväksi, joilla on fyysisiä tai henkisiä vajavuuksia tai joilla ei ole tarvittavaa kokemusta ja tietoa koneen käyttöön, paitsi jos heidän turvallisuudestaan vastaava henkilö valvoo tai ohjeistaa heitä koneen käytössä.
- Lapsia tulee valvoa sen varmistamiseksi, etteivät he leiki laitteella.
- Tätä konetta voivat käyttää 8-vuotiaat ja sitä vanhemmat lapset ja henkilöt, joiden fyysinen, aistillinen tai henkinen kyvykkyys on rajoittunutta ja joilla ei ole kokemusta ja tietoa koneen käytöstä, jos heitä valvotaan ja heille on kerrottu koneen turvallisesta käytöstä ja jos he ymmärtävät väärälaiseen käyttöön liittyvät riskit.
- Alle 3-vuotiaat lapset tulee pitää poissa laitteen lähetyviltä, elleivät he ole jatkuvan valvonnan alaisena.
- Estä lapsia ja lemmikkieläimiä menemästä kuivausrumpuun.
- Varmista ennen koneen luukun sulkemista ja ohjelman käynnistämistä, että rummussa ei ole muuta kuin pyykkiä. Varmista, etteivät lapset ole kiivenneet rumpuun ja sulkeneet luukkuja sisäpuolelta.
- Älä jätä laitteen luukkuja auki. Lapset voivat roikkua luukussa tai kiivetä laitteen sisään, mikä johtaa vahinkoihin tai loukkaantumiseen.

KÄYTTÖ

- Kuivausrumpua ei saa käyttää, jos sen puhdistamiseen on käytetty teollisia kemikaaleja.
- Nukkasuodatin tulee puhdistaa säännöllisesti.
- Älä kuivaa pesemättömiä pyykejä kuivurissa.
- Pyykit, joissa on esimerkiksi ruokaöljyä, asetonia, alkoholia, bensiiniä, kerosiinia, tahrannoistainetta, tärpättiä, vahaa ja vahanpoistoaineita, tulee pestä kuumassa vedessä käyttäen reilusti pesuainetta ennen kuivausta kuivausrummussa.
- Kuivurissa ei saa kuivata esimerkiksi vahtokumia (lateksivahto), suihkumyssyjä, vedenpitäviä tekstiilejä, kumivuorattuja vaatteita ja kumiosia sisältäviä tekstiilejä, vaatteita tai tyyntyjä.
- Huuhteluainetta tai vastaavaa tuotetta tulee käyttää huuhteluaineen ohjeiden mukaan.
- Poista vaatteiden taskuista kaikki esineet, kuten sytyttimet ja tulitikut.
- Öljystä tahrantuneet pyykit voivat syttyä tuleen, erityisesti kun ne altistuvat kuivausrummun kuumuudelle. Pyykeistä tulee lämpimiä, jolloin öljyssä tapahtuu hapettumisreaktio. Hapettuminen tuottaa lämpöä. Jos lämpö ei pääse karkaamaan, pyykit voivat kuumeta niin paljon, että ne syttyvät tuleen. Öljystä tahriintuneiden pyykkien pinoaminen voi estää lämpöä karkaamasta ja luoda täten tulipaloriskin.
- Mikäli öljystä tai hiustenhoitotuotteista tahriintuneiden kankaiden kuivausrumpuun laittoa ei voida välttää, ne tulee ensin pestä kuumalla vedellä reilulla määrällä pesuainetta – tämä pienentää, muttei poista kokonaan, tätä riskiä.
- Käytä korjaustoimiin vain valmistajan hyväksymiä varaosia.

- Jos kondenssivesiletku estyy tai tukkeutuu, kuivausrumpu pysähtyy.
- Kondenssivesisäiliö tulee tyhjentää, ennen kuin kuivausrumpua siirretään tai se laitetaan säilytykseen talvella.
- Puhdista kuivausrummun suodattimet jokaisen ohjelman jälkeen. Jos olet irrottanut suodattimet, aseta ne takaisin paikalleen ennen seuraavaa ohjelmaa.
- Älä käytä liuottimia tai sellaisia pesuaineita, jotka voivat vahingoittaa konetta (katso pesuainevalmistajien suositukset ja varoitukset).
- Älä koskaan lisää kemikaaleja tai hajusteita kondenssivesisäiliöön.
- Irrota kuivausrumpu kuivausohjelman jälkeen pistorasiasta.
- Kuivausrumpu käyttää lämpöpumppujärjestelmää ilman lämmittämiseen.
- Järjestelmä koostuu kompressorista ja lämmönvaihtimesta. Kun kuivausrumpu käynnistetään, kompressorin toiminta tai jäähdytysnesteen virtaus voi olla kovaäänistä niin kauan kuin kompressori on toiminnassa. Tämä ei ole merkki viasta, eikä se vaikuta kuivausrummun käyttöikään. Melutaso pienenee ohjelman edetessä.
- Älä juo kondenssivettä / suodatettua vettä. Se voi aiheuttaa terveysongelmia ihmisille ja lemmikkieläimille.
- Poista vaatteet välittömästi kuivausrummusta, kun kuivausohjelma on valmis tai kun virta kytketään pois päältä kuivauksen aikana. Kuivattujen vaatteiden jättäminen laitteeseen valvomatta voi johtaa tulipaloon. Ripusta tai aseta vaatteet tasaisesti niiden jäähdyttämiseksi.

- Älä koskaan yritä käyttää laitetta, jos se on vaurioitunut, ei toimi oikein, on osittain purettu tai jos siitä puuttuu osia tai osia on rikki, mukaan lukien jos virtajohto tai -pistoke on vaurioitunut.
- Älä yritä purkaa laitetta. Älä kosketa ohjauspaneelia terävillä esineillä.
- Älä koskaan kurota laitteen sisälle sen ollessa toiminnassa. Odota, että rumpu on kokonaan pysähtynyt.
- Vesivahingon sattuessa irrota virtapistoke ja ota yhteyttä huoltoliikkeeseen.
- Älä paina koneen luukkua alaspäin sen ollessa auki.
- Älä kosketa virtapistokkeeseen tai laitteen säätimiin märillä käsillä.
- Älä väännä virtajohtoa liialti tai laske painavaa esinettä sen päälle.
- Nukan ei saa antaa kerääntyä kuivurin ympärille.
- Pidä syttyvät materiaalit, kuten kuidut, paperi, pyyhkeet, kemikaalit jne., poissa laitteen alapuolelta ja ympäriltä.
- Kuivausrumpu on painava, joten sen nostamisen yrittäminen voi aiheuttaa loukkaantumisen. Älä nosta kuivausrumpua yksin.
- Voit viiltää kätesi kuivausrummun teräviin reunoihin. Älä pidä kiinni kuivausrummun terävistä reunoista.
- Kuivausrummun ulkonevat osat voivat hajota, kun konetta nostetaan tai työnnetään.
- Älä siirrä kuivausrumpua pitämällä kiinni sen ulkonevista osista.

- Tarkasta kuljetuksen jälkeen, ettei kuivausrumpu ole vaurioitunut. Älä koskaan käytä vaurioitunutta kuivausrumpua.
- Kuivausrumpuun jäänyt vesi voi jäätyä ja vahingoittaa kuivausrumpua.
- Älä asenna kuivausrumpua paikkaan, jossa sen letkut voivat jäätyä. Laite sisältää syttyvää, mutta ympäristöystävällistä R290-jäähdytysnestettä. Sen vääränlainen hävittäminen voi johtaa tulipaloon tai myrkytykseen. Hävitä laite asianmukaisesti, äläkä vahingoita jäähdytyspiirin putkia.



VAROITUS:

Älä koskaan pysäytä kuivuria ennen kuivausohjelman päättymistä, ellei kaikkia pyykkejä oteta pian pois kuivurista ja levitetä, jotta lämpö pääsee haihtumaan.



VAROITUS:

Ylläpidä hyvä ilmankierto laitteen ympärillä.



VAROITUS:

Älä vahingoita jäähdytyspiiriä.

Maksimikapasiteetti

Laitteen tekstiilimateriaalin maksimikuivauskapasiteetti on:

DH7S107B*
10 kg

VAROITUS – KUUMIA PINTOJA

- Luukun lasi kuumenee laitteen käytön aikana. Varo kuumia pintoja palovammojen välttämiseksi. Varmista, etteivät lapset leiki laitteen lähellä.
- Kuivausrummun tausta voi lämmetä erittäin kuumaksi laitteen käytön aikana. Odota, että kuivausrumpu jäähtyy kokonaan ennen sen taustan koskettamista.
- Jos avaat kuivausrummun luukun kuivauksen aikana, vaatteet voivat olla erittäin kuumia ja aiheuttaa palovammariskin.

HUOLTO

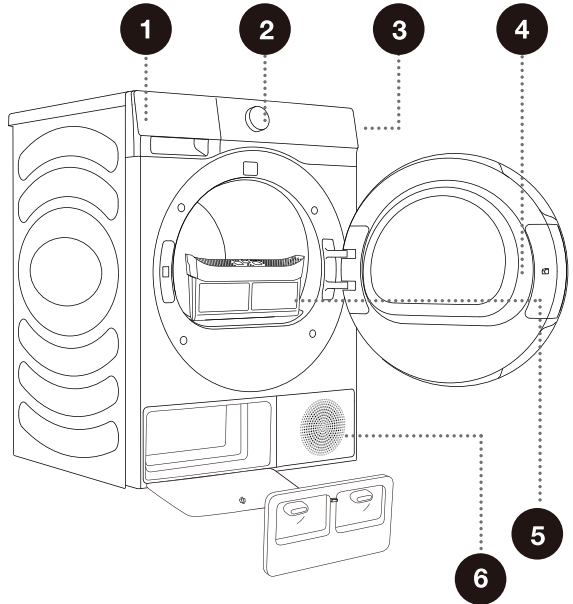
- Vääränlaisen liitoksen tai käytön tapauksessa tai jos laitetta on huoltanut valtuuttamaton henkilö, käyttäjä vastaa korjauskustannuksista, jotka liittyvät vaurioihin, joita takuu ei kata.
- Takuu ei kata kuluvia osia, pieniä väripoikkeamia, lisääntyntä melutasoa, joka johtuu laitteen iästä ja joka ei vaikuta kuivausrummun toimintaan, ja esteettisistä vioista, jotka eivät vaikuta kuivausrummun toimintaan ja turvallisuuteen.

Queenslandia koskevat huollon huomautukset: Queenslandissa valtuutetulla huoltohenkilöllä on oltava hiilivetyjä sisältäviä kylmäaineita koskeva kaasutyöluupa, jotta hän voi suorittaa huolto- tai korjaustöitä, joihin sisältyy suojusten poistaminen.

LAITTEEN KUVAUS

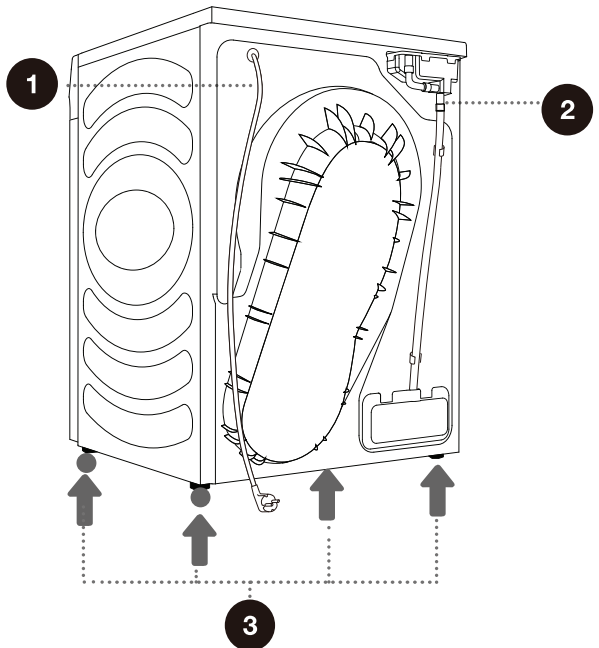
ETUOSA

- 1 Kondenssivesisäiliö
- 2 Ohjelman valintanappi
- 3 Ohjausyksikkö
- 4 Luukku
- 5 Verkkosuodatin
- 6 Ilmanpoistoaukko



TAKAOSA

- 1 Virtajohto
- 2 Kondenssiveden poistoletku
- 3 Säädettävät jalat



TEKNISET TIEDOT

(MALLIKOHTAISET)

Tyypikilpi on sijoitettu koneen luukun etuosaan (katso luku "LAITTEEN KUVAUS").

Leveys	595 mm
Korkeus	845 mm
Kuvausrummun syvyys (a)	640 mm
Syvyys luukku suljettuna	670 mm
Syvyys luukku auki (b)	1150 mm
Paino	54 kg
Mitoitusjännite	Katso tyypikilpi
Nimellisteho	Katso tyypikilpi
Kylmäaineen määrä	Katso tyypikilpi
Kylmäaineen tyyppi	R290
Enimmäiskuorma	Katso tyypikilpi

Tyypikilpi

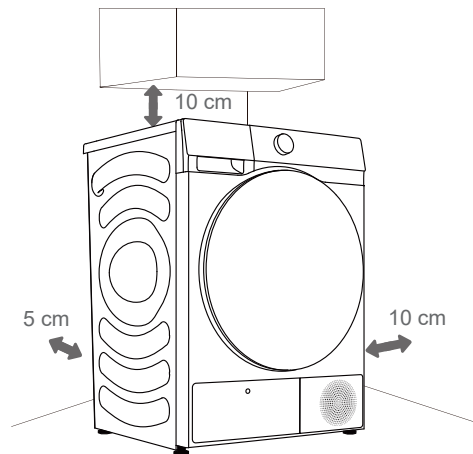
Hisense Dryer
DH7S107B*
220-240V~ 50Hz IPX4
Dryer Capacity: 10kg
Input Power: 550W
Refrigerant:R290(135g)



ASENNUS JA LIITÄNTÄ

☼ Poista kaikki pakkausmateriaali. Varo vahingoittamasta laitetta terävillä esineillä purkaessasi sitä pakkauksestaan.

SIJAINTI



☼ Kone ei saa osua seinään tai kalusteisiin. Jotta kone toimisi parhaalla mahdollisella tavalla, jätä hieman tilaa koneen ympärille kuvan mukaisesti. Jos ympärille ei jätetä vaadittua minimimäärää tilaa, se voi johtaa laitteen ylikuumentumiseen.

☼ Kuivausrummun takana ja edessä olevia ilmanpoistauukkoja ei koskaan saa peittää.

Asenna kuivausrumpu paikkaan, jossa on riittävä ilmanvaihto ja jonka lämpötila on 10–25 °C. Kuivausrummun käyttö tätä alemmissa lämpötiloissa voi johtaa kondenssaatioon kuivausrummun sisällä. Älä sijoita kuivausrumpua paikkaan, jossa on jäätymisvaara. Jäätynyt vesi kondenssivesisäiliössä ja pumpussa voi vaurioittaa kuivausrumpua.

Kuivausrumpu säteilee lämpöä. Älä sijoita sitä suljettuun tilaan, sillä kuivausprosessi voi viedä kauemmin, kun ilmaa on saatavilla rajoitetusti.

Huoneen valaistuksen tulee olla riittävä, jotta ohjauspaneelin näyttöä pystyy lukemaan.

Laitteen mukana toimitetaan tarvikepakkaus, joka sisältää seuraavat:

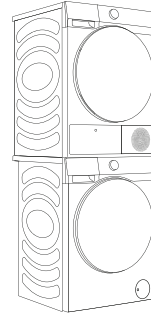
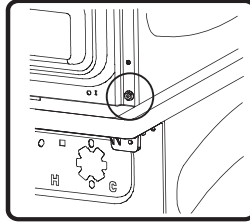
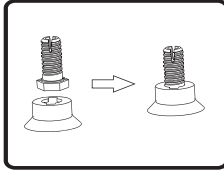
- Käyttöohjeet;
- Kuivausteline;
- Poistoletku;
- Väliasennussarja.

Varmista, että toimitus sisältää kaikki edellä mainitut osat.

KUIVAUSRUMMUN SIJOITUS

Jos käytössäsi on 536 mm:n levyinen Hisense-pyykinpesukone, Hisense-kuivausrumpu voidaan sijoittaa sen päälle. Tällöin on käytettävä väliasennussarjaa. Alla asennusohjeet.

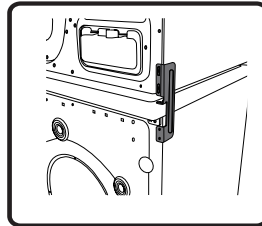
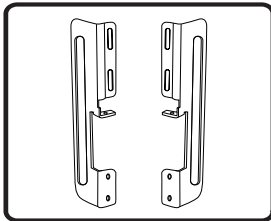
- (1) Ruuvaa auki kuivausrummun neljä säädettävää jalkaa, aseta ne jalkakorkkeihin ja asenna ne sitten takaisin kuivausrumpuun.
- (2) Nosta kuivausrumpu pesukoneen päälle ja aseta se linjaan pyykinpesukoneen kanssa. Älä aseta pesukonetta kuivausrummun päälle tai asenna sitä porrastetusti.



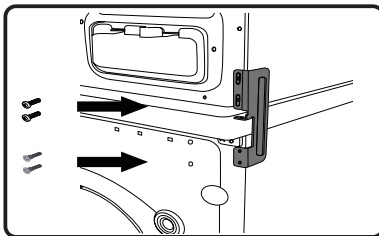
kuivausrumpu

pyykinpesukone

- (3) Poista yksi ruuvi, joka kiinnittää alemman takakansilevyn ja kuivausrummun sivulevyn molemmilla puolilla.
- (4) Aseta väliasennussarjan ja takalevyn reiät kohdakkain.

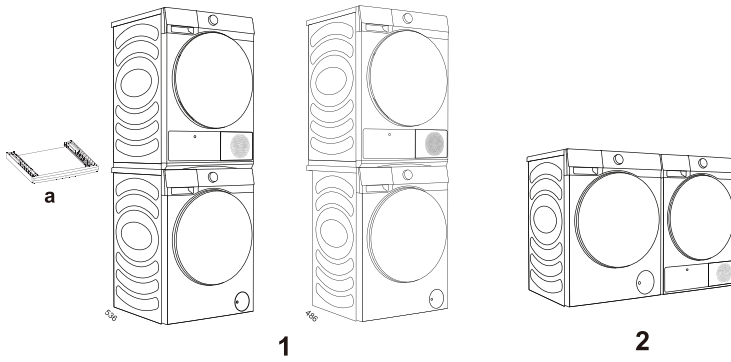


- (5) Ruuvaa poistetulla ruuvilla ja tarvikelaatikon samanlaisella ruuvilla väliasennussarjan etuosa kiinni yhdelle sivulle.
- (6) Käytä kahta tarvikelaatikon erikoisruuvia ja kokoa pesukoneen takakansi ja väliasennussarja.



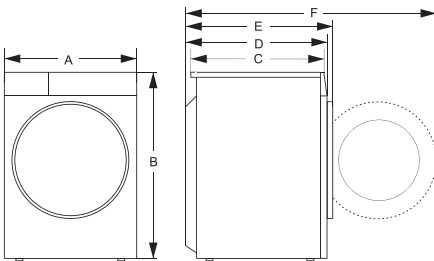
- (7) Kiinnitä väliasennussarja toiselle puolelle samalla tavalla.

Voit myös käyttää kuivausrummun pinoamiskiinnikettä (kuva a) pinottavaksi Hisense-pesukoneen kanssa, jonka laatikon sivulevy on 536 mm (kuva 1). Vaihtoehtoisesti kuivausrumpu voidaan sijoittaa pyykinpesukoneen viereen (kuva 2). Voit ottaa yhteyttä huoltopalveluun ostopäivän jälkeen (kuva a) ja asentaa sen käyttöoppaan mukaan.



Kuivausrummun asennukseen pyykinpesukoneen päälle tarvitaan vähintään kaksi henkilöä.

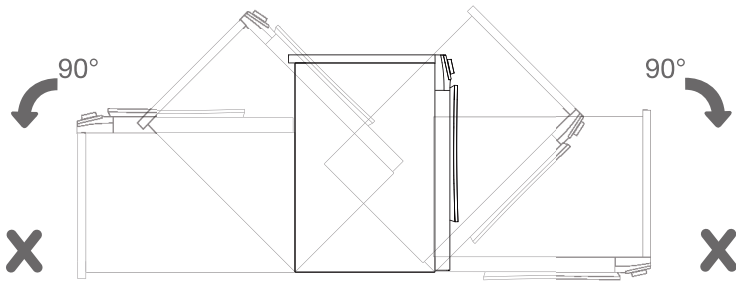
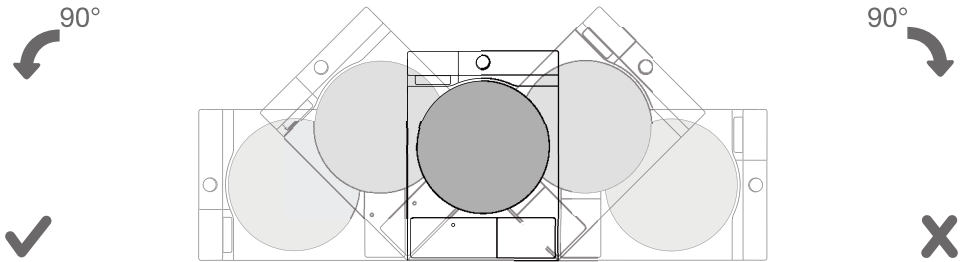
Mitat (mm)



Hakemisto	Mitat (mm)
A	595
B	845
C	610
D	640
E	670
F	1150

⚠ Laitetta ei saa asentaa paikkaan, jossa sen luukku ei aukea kokonaan esteettä.

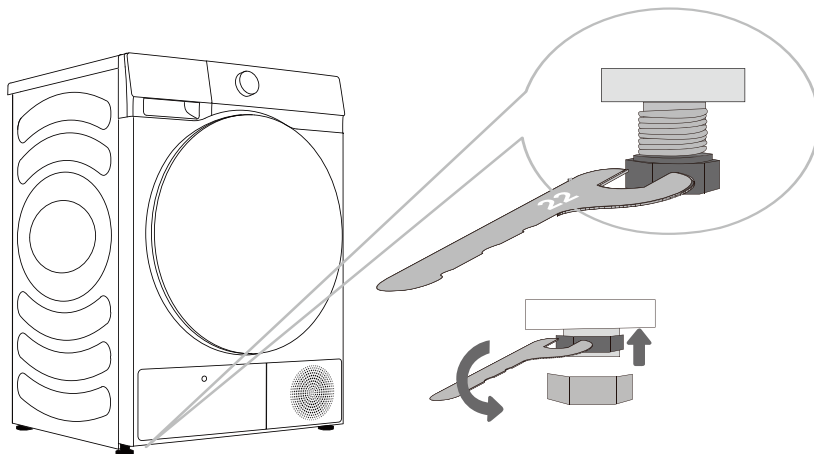
⚠ Älä sijoita kuivausrumpua pitkäkarvaiselle matolle, sillä tämä voi estää ilmankierron.



⚡ Odota asennuksen jälkeen 24 tuntia liikuttamatta laitetta ennen sen ensimmäistä käyttökertaa. Jos kuivausrumpu joudutaan laskemaan kyljelleen kuljetuksen tai huollon aikana, se tulee asettaa vasemmalle kyljelleen edestä katsottuna.

JALKOJEN SÄÄTÄMINEN

Laita kone vaateriin kiertämällä säädettäviä jalkoja. Jalkojen säätövara on +/- 1 cm. Käytä vesivaakaa ja jakoavainta nro 22.



⚠ Laitteen sijoituspaikan lattian on oltava betonipohjainen. Alustan tulee olla puhdas ja kuiva; kone voi muuten liukua. Puhdista myös säädettävien jalkojen pohja.

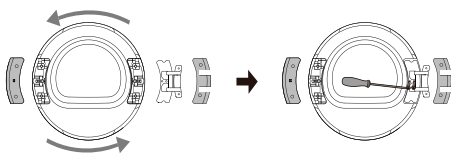
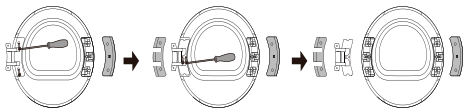
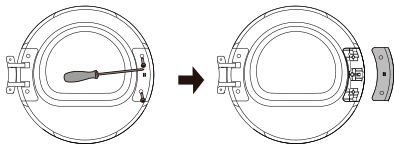
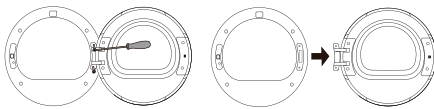
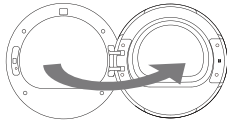
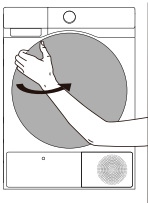
⚠ Koneen on oltava vaaterissa lujalla alustalla.

⚠ Koneen epätasaisuus voi aiheuttaa värinää tai kone voi liukua ja toimia äänekkäästi. Takuu ei kata vaurioita, jotka johtuvat siitä, että kone ei ole vaaterissa.

⚠ Koneen toiminnan aikana voi kuulua epätavallista tai kovaa ääntä, joka johtuu useimmiten vääränlaisesta asennuksesta.

LUUKUN AUKEAMISSUUNNAN VAIHTAMINEN

Vaihda luukun aukeamissuunta noudattamalla seuraavia ohjeita.



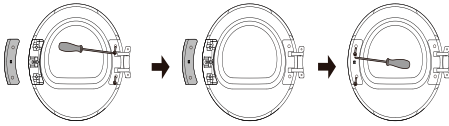
- 1** Avaa luukku kokonaan (esimerkissä vasemmalta aukeava luukku vaihdetaan oikealta avautuvaksi).

- 2** Irrota luukku ruuvaamalla auki kaksi kiinnitsruuvia luukun saranasta ristipääruuvimeisselillä (tai 8 mm:n hylsyavaimella).

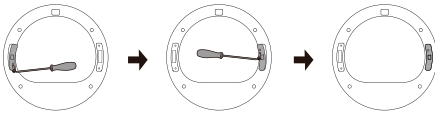
- 3** Ruuvaa auki kaksi ruuvia luukun koukun peitelevystä ristipääruuvimeisselillä ja irrota luukun koukun peitelevy (myös luukun koukku).

- 4** Ruuvaa auki kaksi ruuvia saranan peitelevystä, vedä se varovasti ulos vaakatasossa ja irrota sitten kaksi ruuvia (ruostumattomasta teräksestä valmistetut ruuvit) raudituslevystä. Paina luukun runkoa yhdellä kädellä, ota saranasta kiinni toisella kädellä ja nosta sitä hieman ylöspäin irrottaaksesi saranan paikoitustapista. Käytä tarvittaessa talttapääruuvimeisseliä sen nostamiseksi irti.

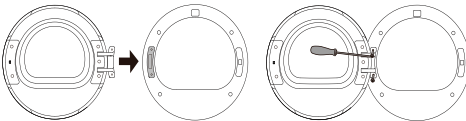
- 5** Käännä saranakokoonpanoa 180°, asenna saranakokoonpano toisen puolen tappiin ja paina sitä kevyesti. Kiristä sitten kaksi ruuvia keskeltä.



- 6** Käännä saranan peitelevyä ja luukun koukun peitelevyä 180° ja asenna ne toiselle puolelle sisäkehystä. Kiristä ruuvit.



- 7** Irrota luukun lukon ruuvi edestä, vedä luukun lukkoa alaspäin pystysuunnassa ja käännä se 180° toiselle puolelle. Asenna se sitten etukokoonpanon reikään, kiinnitä se vetämällä alaspäin ja kiristä ruuvit. Luukun lukon puolen vaihto on nyt suoritettu.



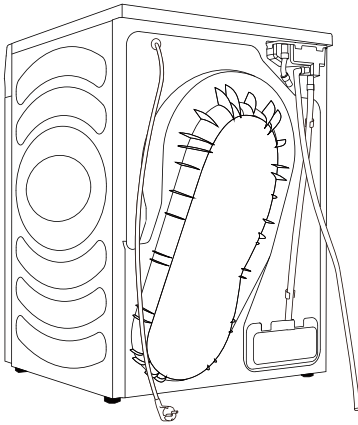
- 8** Asenna sitten luukun sarana etukokoonpanoon, kiristä kaksi ruuvia ja sulje luukku. Luukun puolen vaihto (vasemmalta aukeavasta oikealta aukeavaksi) on nyt suoritettu.

KONDENSSEDEN POISTO

Pyykkien sisältämä kosteus siirtyy lauhduttimeen ja kerääntyy kondenssivesisäiliöön.

Kuivauksen aikana näytöllä näkyy ilmoitus, joka kertoo, että kondenssivesisäiliö on täynnä ja tulee tyhjentää.

Kondenssivesisäiliön tyhjentämisen välttämiseksi voit vetää kondenssiveden poistoletkun laitteen takaa suoraan viemäriin.



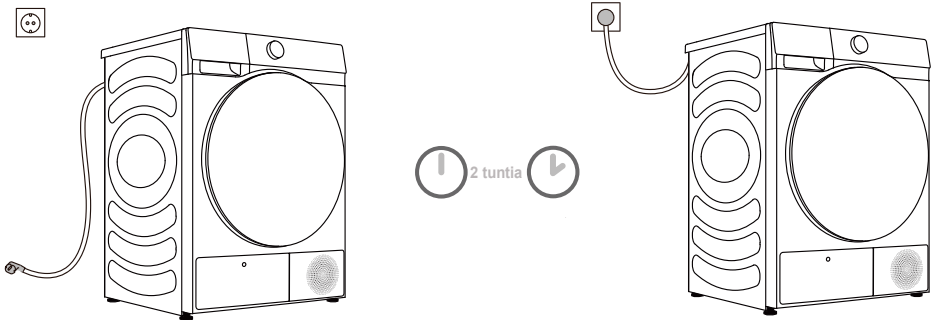
.....
1 Irrota poistoletku laitteesta ja laita se roikkumaan laitteen taakse.

.....
2 Liitä lisätarvikeletku poistoletkun muoviaukkoon.

☹️ Jos päätät vetää kondenssiveden poistoletkun viemäriin, varmista, että letku on kunnolla kiinni. Tämä estää vettä läikkymästä, mikä voi johtaa odottamattomiin vaurioihin.

⚠️ Käytä aina kuivausrummun mukana toimitettuja letkuja.

LIITTÄMINEN VERKKOVIRTAAN



⚠ Asennuksen jälkeen kuivausrumpu tulee jättää paikalleen kahdeksi tunniksi, ennen kuin se liitetään verkkovirtaan; tämä auttaa kuivausrumpua stabiloitumaan.

Liitä laite maadoitettuun pistorasiaan, johon tulee olla vapaa pääsy asennuksen jälkeen. Pistorasiassa tulee olla maadoitus (sovellettavien säädösten mukaisesti).

Katso laitteen perustiedot tyyppikilvestä (katso kappale "LAITTEEN KUVAUS / Tekniset tiedot").

⚠ Suosittelemme käyttämään ylijännitesuojaa laitteen suojaamiseksi salamoinnilta.

⚠ Koneetta ei saa liittää verkkovirtaan jatkojohdolla.

⚡ Älä liitä konetta pienelle kuormitukselle tarkoitettuun pistorasiaan.

⚡ Koneen korjaus- ja huoltotoimet tulee antaa koulutettujen asentajien tehtäväksi.

⚡ Vioittuneen virtajohdon saa vaihtaa vain valmistajan valtuuttama henkilö.

SIIRTÄMINEN JA KULJETUS ASENNUKSEN JÄLKEEN

Kondenssivettä voi jäädä kuivausrumpuun jokaisen kuivausohjelman jälkeen. Kytke kuivausrumpu päälle, valitse jokin ohjelmista ja anna laitteen olla päällä noin puoli minuuttia. Tämä pumppaa pois jäljelle jääneen veden ja estää vaurioiden syntymisen kuivausrummun kuljetuksen aikana. Jos kuivausrumpua ei voida kuljettaa pystyasennossa, käännä se vasemmalle kyljelleen.

⚠ Kuljetuksen jälkeen koneen pitää antaa seistä paikallaan vähintään kaksi tuntia ennen verkkovirtaan kytkemistä. Koneen saa asentaa ja liittää vain koulutettu asentaja.

☀ Jos laitetta ei ole kuljetettu ohjeiden mukaisesti, kuivausrummun tulee olla paikallaan vähintään 24 tuntia ennen liittämistä takaisin verkkovirtaan.

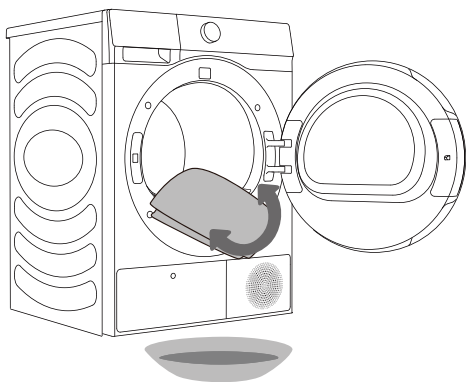
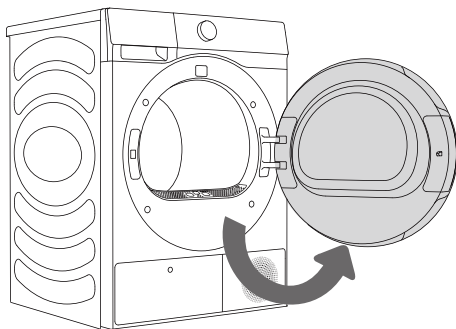
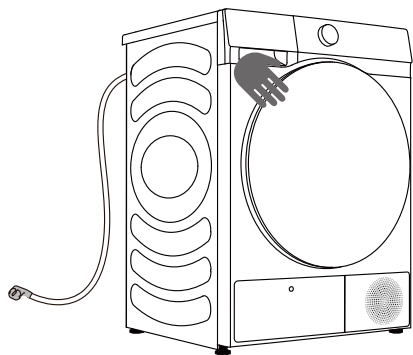
Jos näin ei toimita, lämmityspumppu saattaa hajota, ja takuu ei kata tätä vikaa. Varo vaurioittamasta jäähdytysjärjestelmää (katso kappale ”ASENNUS JA LIITÄNTÄ / Kuivausrummun sijoitus”).

⚠ Lue käyttöohjeet huolellisesti ennen koneen liittämistä. Takuu ei kata vääränlaisista liitännöistä tai koneen vääränlaisesta käytöstä aiheutuneita vaurioita.

ENNEN ENSIMMÄISTÄ KÄYTTÖKERTAA

Varmista, että kuivausrumpu on irrotettu verkkovirrasta. Avaa luukku vetämällä luukun vasemmalta puolelta itseäsi kohti (kuvat 1 ja 2).



























Puhdista rumpu pehmeällä, kostealla liinalla (kuva 3).



⚠ Älä käytä liuottimia tai sellaisia pesuaineita, jotka voivat vahingoittaa konetta (katso pesuainevalmistajien suositukset ja varoitukset).

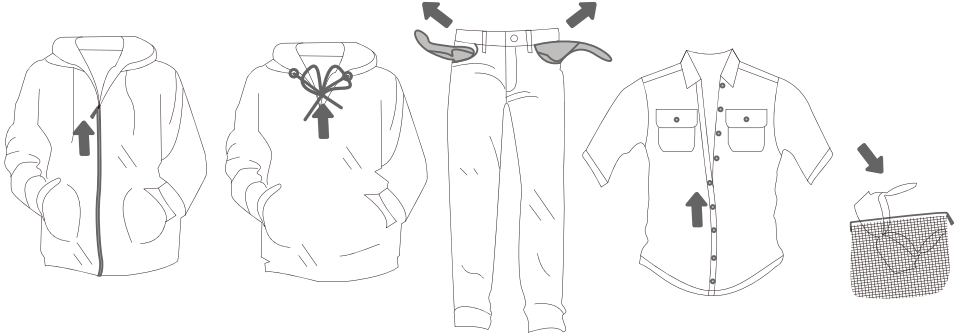
KUIVAUSPROSESSI VAIHE VAIHEELTA (1–5)

VAIHE 1: LUE PYYKKIEN PESUMERKINNÄT

Normaali pesu; herkätk tekstiilit	Maksimipesulämpötila 95°C  	Maksimipesulämpötila 60°C  	Maksimipesulämpötila 40°C  	Maksimipesulämpötila 30°C  	Vain käsinpesu 	Älä pese 
Valkaisu	Valkaisu kylmässä vedessä 			Valkaisu ei sallittu 		
Kemiallinen pesu	Kemiallinen pesu kaikilla aineilla 	Raakaöljyliuottimet R11, R113 	Kemiallinen pesu kerosiinilla, puhdistusalkoholilla ja R113:lla 	Kemiallinen pesu ei sallittu 		
Silitys	Silitys, maks. 200°C 	Silitys, maks. 150°C 	Silitys, maks. 110°C 	Silitys ei sallittu 		
Kuivaus	Tasokuivaus (asetä tasaiselle alustalle) 	Ripustuskuivaus  Kuivaus pyykkinarulla 	Korkea lämpötila  Matala lämpötila 	Älä rumpukuivaa 		

VAIHE 2: PYYKINKUIVAUSPROSESSIN VALMISTELU

1. Lajittele pyykki kankaan tyyppin ja paksuuden mukaan (katso OHJELMATAULUKKO).
2. Sulje napit ja vetoketjut, solmi nauhat ja käännä taskut nurinperin.
3. Laita herkäät ja pienet pyykki verkkokankaaseen pyykkipussiin.
(Tähän tarkoitettu pyykkipussi on saatavilla lisätarvikkeena.)



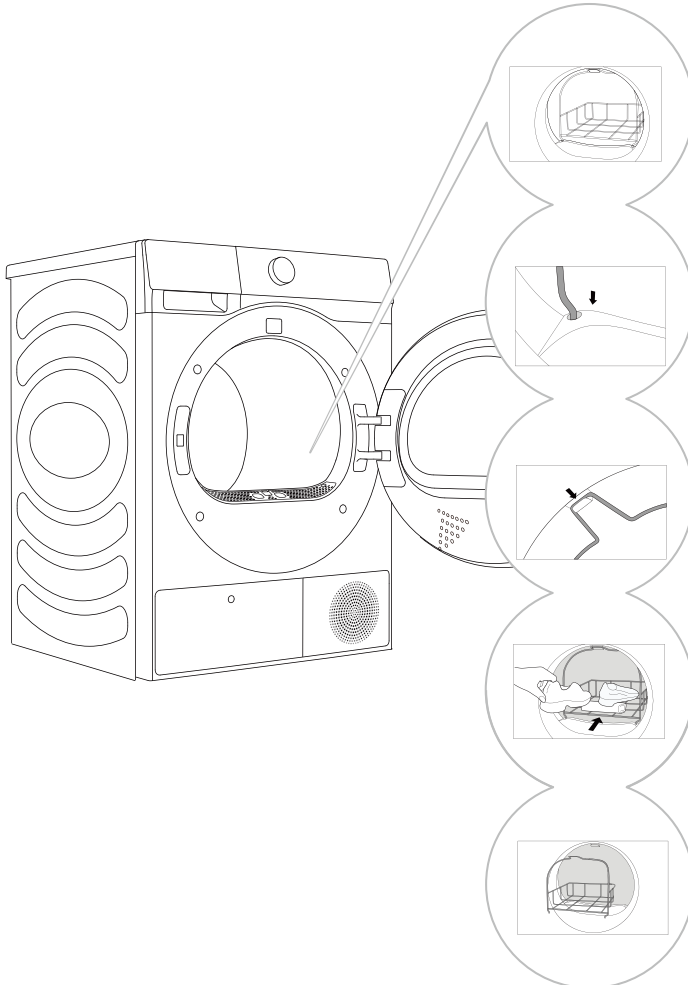
Erittäin herkästä tai helposti muotoaan muuttavista kankaista valmistettuja pyykejä ei suositella kuivattavan kuivausrummussa. Seuraavanlaisia pyykejä ei saa kuivata kuivausrummussa, sillä ne voivat muuttaa muotoaan:

- nahkavaatteet ja muut nahkatuotteet;
- vaatteet, jotka on vahattu tai käsitelty millään herkällä tavalla;
- vaatteet, joissa on paljon puisia, muovisia tai metallisia osia;
- paljeteilla koristetut vaatteet;
- vaatteet, joissa on ruostuvia metalliosia.

KUIVAAMINEN KORISSA

☂ Poista ennen ensimmäistä kuivausohjelmaa kori ja kaikki pakkausmateriaalit rummusta.

Pyykkejä voidaan kuivata korissa vain käytettäessä ajastettua kuivausohjelmaa. (Kori on saatavilla lisävarusteena huoltoliikkeestä.)



1 Avaa kuivausrummun luukku ja asenna kuivauskori.

2 Kiinnitä kori verkkosuodattimeen ja etutukeen (kuten kuvassa).

3 Koria voidaan käyttää urheilukenkien, tohveleiden tai minkä tahansa muun esineen kuivaamiseen, jonka ei haluta pyöriävän kuivausrummussa kuivausprosessin aikana (maksimikuorma: 2,5 kg).

4 Kuivausohjelman jälkeen poista kuivauskori ja sulje kuivausrummun luukku.

Kuivaa vain puhtaita urheilukenkiä tai tohveleita, jotka on puristettu niin kuivaksi, ettei niistä putoa vettä.

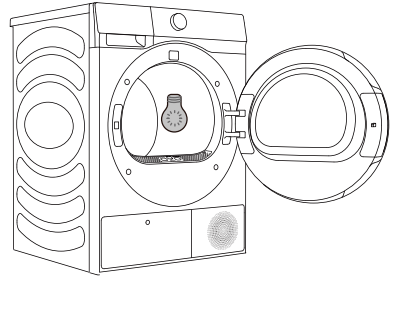
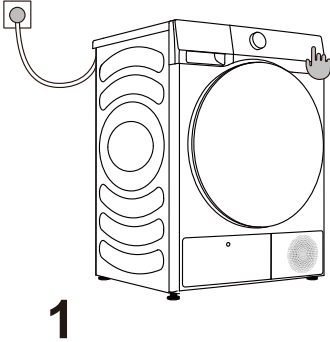
Kuivauskori pysyy paikallaan rummun pyöriessä. Varmista siksi, että korissa olevat esineet eivät ole kosketuksissa rumpuun, sillä tämä voi vaurioittaa esineitä ja kuivausrumpua.

PÄÄLLEKYTKENTÄ

Liitä kuivausrumpu verkkovirtaan.

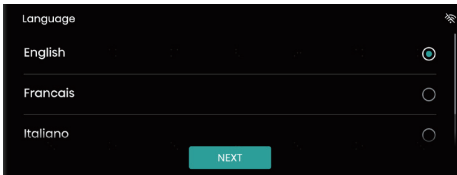
Kytke kuivausrumpu päälle painamalla (1) PÄÄLLE / POIS PÄÄLTÄ) -painiketta (kuva 1). Joissain malleissa myös kuivausrummun valo syttyy (kuva 2). (Kuivausrummun valo ei sovellu muuhun käyttötarkoitukseen.)

☼ Kuivausrummun valon saa vaihtaa vain valmistaja, huoltoasentaja tai valtuutettu henkilö.

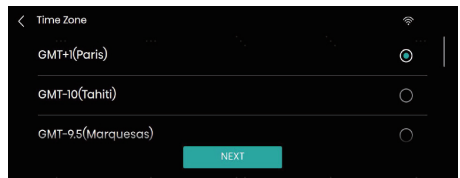
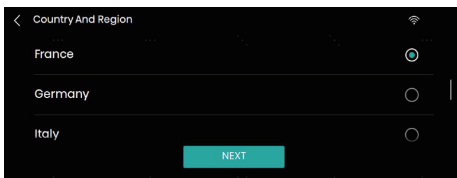


Ennen ensimmäistä käyttökertaa määritä asetukset Kieli, Maa ja alue, Aikavyöhyke ja Käyttäjäsopimus käynnistysvalikossa käyttäjän tarpeiden mukaisiksi. (Energiatehokkuusvaatimus vaihtelee maan ja alueen mukaan. Jos valittu maa/alue ei vastaa todellisuutta, energiatehokkuusluokitus ja -tiedot poikkeavat.)

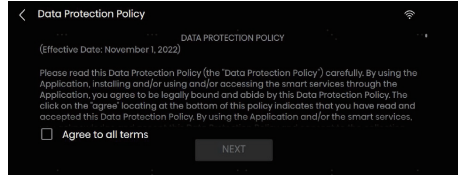
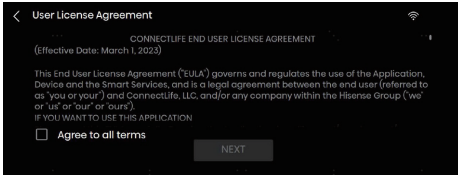
1. Määritä kieli



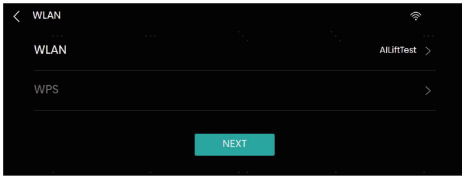
2. Valitse aikavyöhyke



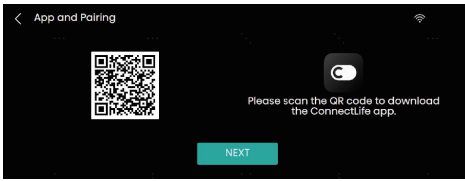
3. Käyttäjälisenssi



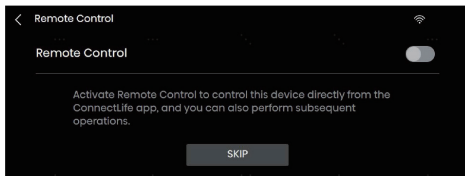
4. WLAN



5. App and Pairing (Sovellus ja parinmuodostus)



6. Remote Control (Etäohjaus)



OHJAUSPANEELI

Tätä konetta ohjataan koskettamalla + säätönupeista. Ohjelmia voi valita koskettamalla näyttöä tai kääntämällä säätönuppeja. Virta- ja Käynnistys/Pysäytys -painikkeita voidaan käyttää koskettamalla. Kosketa korostettua aluetta avataksesi ohjelman parametriasetukset.



Kuvake	Nimi	Kuvaus
	Virtapainike	Koneen virran kytkemiseksi päälle / pois päältä.
	Käynnistys/tauko-painike	Ohjelman käynnistämiseksi/pysäyttämiseksi.
	Takaisin	Palaa takaisin edelliseen käyttöliittymään.
	Asetukset	Avaa asetusvaihtoehdot ja määritä WLAN, Drum Light (Rummun valo), Mute (Mykistys), Settings (Asetukset) jne.
	WLAN	Koneen WLAN-kuvake.
	Lapsilukkokuvake	Kun ohjelma on käynnistetty, kaikki muut toiminnot paitsi virtapainike lukitaan, jos lapsilukko on kytketty päälle.
	Pesu ja kuivaus -kuvake	Samassa kotiverkossa olevan pyykinpesukoneen ja kuivausrummun yhdistetty ohjaus.
	Älykäs raportti	Kosketa tätä kuvaketta nähdäksesi paikallisen sään, kokonaisvirrankulutuksen ja muita tietoja.
	Suosikit-kuvake	Kosketa tätä kuvaketta lisätäksesi nykyisen ohjelman suosikkeihin.
	Viivästyskuvake	Kosketa tätä kuvaketta aktivoiaksesi viivästystoiminnon ja avataksesi viivästyksen asetusvalikon.

VIRTA

Vaihda pois päältä- ja valmiustilan välillä. Pois päältä -tilassa kaikki näytöt ja syötteet on kytketty pois päältä, eikä etäkäynnistystä tueta. Paina virtapainiketta, näyttö kytkeytyy päälle ja kuivausrumpu siirtyy valmiustilaan.

Kun kuivausrumpu on valmiustilassa tai kun näytöllä näkyy ohjelman loppumisnäkyvä, paina virtapainiketta 3 sekuntia sammuttaaksesi koneen virran.

Valmiustilassa tai ohjelman päättymisliittymässä tai Pesun ja kuivauksen uusintakoikeilun muistutusliittymässä laite sammuu automaattisesti, jos mitään toimintoa ei suoriteta 10 minuutin kuluessa.

KÄYNNISTÄ/PYSÄYTÄ

Käynnistä/pysäytä ohjelma painamalla tätä näppäintä.

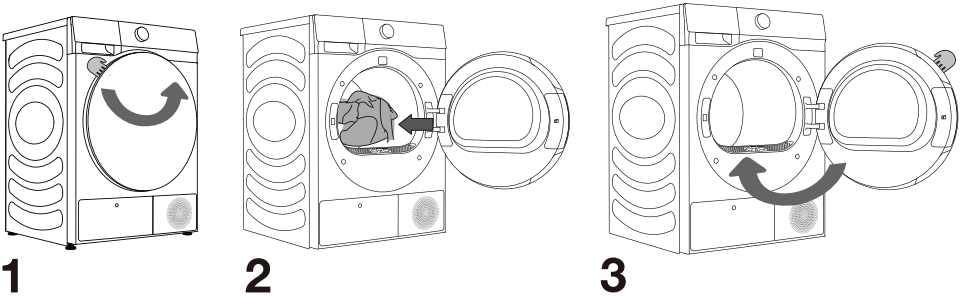
Kun ohjelma on käynnistetty tai kun pysäytys on valittu, asetuksia ei voida muuttaa. Muuttaaksesi ohjelmaa tai toimintoa koneen ollessa käytössä paina Takaisin-painiketta siirtyäksesi takaisin ja pysäyttääksesi nykyisen ohjelman; tai paina virtapainiketta 3 sekuntia sammuttaaksesi laitteen, ja käynnistä laite sitten uudelleen nollataksesi ohjelman tai toiminnon.


KUIVAUSRUMMUN TÄYTTÖ

Avaa rumpun luukku vetämällä kahvasta itseäsi päin (kuva 1).

Aseta pyykki kuivausrumpuun (kun olet varmistanut, että rumpu on tyhjä) (kuva 2).

Sulje luukku (kuva 3).



 Aseta pyykki kuivausrumpuun, kun ne on puristettu tai lingottu (suositeltu minimilinkousnopeus: 800 kierrosta/min).

Älä ylitäytä rumpua! Katso OHJELMATAULUKKO ja huomioi tyyppikilven suositukset. Jos kuivausrumpu ylitäytetään, pyykeistä tulee rypyisempiä ja ne kuivuvat epätasaisesti.

 Kun kuivaat suurempia esineitä (vuodevaatteita, pyyhkeitä jne.), löysää niitä ja aseta ne sitten rumpuun.

VAIHE 3: KUIVAUSOHJELMAN VALITSEMINEN

Valitse ohjelma kääntämällä ohjelmanvalintanuppia tai koskettamalla kosketusnäyttöä (pyykin tyyppi ja halutun kuivaustason mukaan). Katso pesuohjelmataulukko.

OHJELMATAULUKKO

Pesuohjelma	Pyykin tyyppi	Lopputila		
		Nimelliskapasiteetti (kg)	Juuri ajallaan	Käsin kuivaus
Cotton (Puuvilla)	Tämä ohjelma sopii paksummille, ei-herkille puuvillapyykkeille. Ne ovat täysin kuivia kuivausohjelman päätyttyä.	10	√	
Synthetics (Tekokuitu)	Tämä ohjelma sopii tekokuiduille.	5	√	
Delicates (Hellävarainen)	Tämä ohjelma sopii erittäin herkille pyykeille, jotka on valmistettu synteettisistä kuidoista. Nämä voivat jäädä hieman kosteaksi kuivausohjelman päätyttyä. Suosittelemme erityisen pyykkipussin käyttöä.	1	√	
Towels (Pyyhkeet)	Tämä ohjelma sopii ei-herkille pyykeille (pyyhkeet, keittiöliinat...). Kuivauksen jälkeen pyykki on kuivaa ja voidaan laittaa suoraan kaappiin.	4	√	
Bedding (Vuodevaatteet)	Tämä ohjelma sopii suuremmille pyykeille. Ne ovat täysin kuivia ohjelman päätyttyä. Säädetty rummun pyöriminen estää pyykejä menemästä myttyyn.	2,5	√	
Duvet (Peitto)	Tämä ohjelma sopii untuvalla täytetyille tai pehmutetuille tekstiileille (tyynyt, peitot, takit jne.). Kuivaa suuremmat pyykki erikseen ja käytä tarvittaessa Extra Dry (Ekstrakuiva)- tai Time Dry (Aikakuivaus)-toimintoa.	2	√	
Sportswear (Urheiluvaatteet)	Tämä ohjelma sopii vaatteille, joissa on kalvoja, sekä urheiluvaatteille, jotka on valmistettu sekamateriaaleista ja hengittäivistä kankaista.	2	√	
Baby Care (Vauvanvaatteet)	Tämä ohjelma sopii vauvanvaatteille. Vaateista tulee täysin kuivia.	2	√	
Allergy Care (Allergiapesu)	Tämä ohjelma poistaa allergeeneja, kuten punkkeja.	2	√	
Quick 30' (Pika 30')	Tätä ohjelmaa käytetään kevyiden vaatteiden pikakuivaukseen.	1	√	
Shirts (Paidat)	Tämä ohjelma sopii paidoille ja topeille. Rummun säädetty pyöriminen estää vaatteiden rypistymisen.	2	√	
Denim (Farkut)	Tämä ohjelma sopii farkkukankaalle ja vaatteille, joiden värit haalenevat helposti.	3	√	
Power Speed 79' (Teho pika 79')	Tämä ohjelma sopii kevyiden vaatteiden tai synteettisten kankaiden kuivaamiseen.	4	√	
AI Super Dry (Tekoäly-superkuiva)	Tämä ohjelma sopii puuvillaisten ja ei-siilitettävien vaatteiden sekakuivaukseen.	5	√	
Ion Refresh (Ionirakastus)	Kun tämä ohjelma on käytössä, lämmitin kytketään pois päältä. Ohjelma sopii pyykin rakastamiseen lisäämällä ioneja.	/		√
Wool (Villa)	Tämä ohjelma sopii sellaisten villa- ja silkkiwaatteiden pehmentämiseen tai pöyhentämiseen, jotka valmistajan ohjeiden mukaan tulee kuivata perusteellisesti.	/		√
Rack Dry (Teline kuivaus)	Käytä tätä ohjelmaa asettamalla pyykki (kuten pienet pehmolelut, lenkkarit jne.) telineeseen.	/		√
Time Dry (Aikakuivaus)	Tämä ohjelma sopii ei-herkille pyykeille, jotka ovat hieman kosteita ja halutaan kuivata perusteellisesti. Jäljellä olevaa kosteutta ei havaita tässä ohjelmassa automaattisesti. Jos pyykki ovat edelleen kosteita ohjelman päätyttyä, toista ohjelmaa; jos pyykki ovat liian kuivia ja siksi rypistyneitä ja karkeita, valittu kuivausaika on liian pitkä.	/		√
Warm Dry (Lämpökuivaus)	Tämä ohjelma sopii kuivaamista kestävien päivittäistekstiilien, kuten kylpypyyhkeiden, kylpytakkien, käsipyyhkeiden, pienten vaatteiden ja märkien vaatteiden, kuivaamiseen.	/		√
Cool Air (Viileä ilma)	Tämä ohjelma sopii kankaalle, jotka täytyy rakastaa viileällä ilmalla; kuivausrumpu ei lämpene.	/		√

* Energiatohokkuuden testiohjelma: Cotton (Puuvilla)+Cupboard Dry (Kaappikuiva).

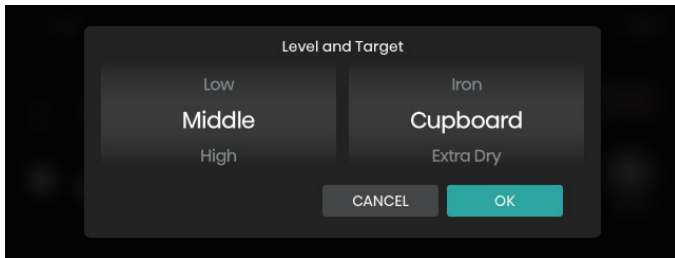
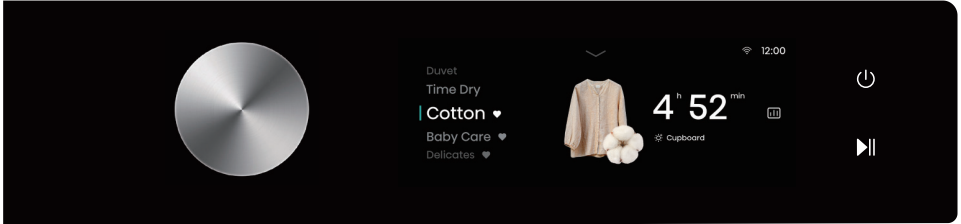
* Näissä ohjelmissa on kääntötoiminto erityisesti isoja pyykkimääriä varten.

Jos pyykki eivät kuivu haluamalle kuivaustasolle, käytä lisätoimintoja tai sopivampaa ohjelmaa.

VAIHE 4: LISÄASETUSTEN JA -TOIMINTOJEN VALINTA

Useimpien ohjelmien asetuksia voi säätää: Liu'uta ylös tai alas ohjelmanäkymässä näytön vasemmalla puolella valitaksesi haluamasi ohjelman; kosketa parametrinäyttöaluetta oikeiden parametrien kohdalla ja paina Käynnistä -näppäintä käynnistääksesi valitun ohjelman.

Kosketa valitun ohjelman aikaa muuttaaksesi Level and Target (Taso ja Tavoite) -asetuksia ja asettaaksesi lisätoimintoja, kuten Anti Crease (Rypistymisen esto), Night Dry (Yökuivaus) ja Steam (Höyry). Valittavissa olevat lisätoiminnot vaihtelevat ohjelman mukaan.

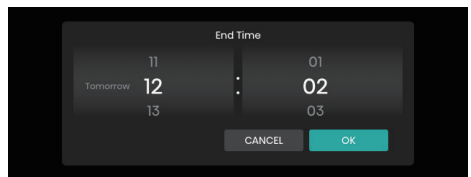
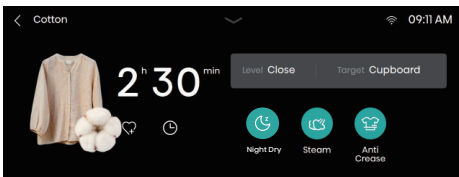


Kuivaustaso ja -tavoite

Kosketa parametrinäyttöaluetta avataksesi Parametriasetukset-näkymän.

Vasemmalla puolella asetetaan Taso; valittavissa on kolme vaihtoehtoa: Low (Alhainen), Middle (Keskitaso) ja High (Korkea) (ei valittavissa joissain ohjelmissa). Käyttäjät voivat valita haluamansa kuivaustason vaatteiden määrän ja materiaalin mukaan.

Oikealla puolella asetetaan Tavoite; valittavissa on kolme vaihtoehtoa: Iron Dry (Silityskuiva) (kuivaa ja silitä), Cupboard Dry (Kaappikuiva) (kuivaa ja käytä) ja Extra Dry (Ekstrakuiva) (kuivaa ja laita pois).



Lisätoiminnot

Luettelo toiminnoista, jotka voidaan lisätä ennen ohjelman käynnistämistä. Napsauta vastaavan toiminnon kuvaketta; kun kuvakkeen valo syttyy, vastaava toiminto on valittuna.

Anti Crease (Rypistymisen esto) 🧺

Jos pyykkejä ei päästä ottamaan pois rummusta nopeasti kuivausohjelman jälkeen, Anti Crease (Rypistymisen esto) -toiminto voidaan valita. Rumpu pyörii ajoittain vaatteiden rypyyntymisen ehkäisemiseksi. Paina mitä tahansa painiketta tai avaa koneen luukku poistuaaksesi Rypistymisen esto -tilasta. Jos mitään toimintoa ei suoriteta, ohjelma päättyy automaattisesti 12 tunnin oletusmaksimajan kuluttua.

Steam (Höyry) 🌀

Käytetään estämään pientä määrää pyykkiä rypistymästä (rypistymisen esto heikkenee merkittävästi, kun kuivataan suurta määrää pyykkiä).

Night Dry (Yökuivaus) 🌙

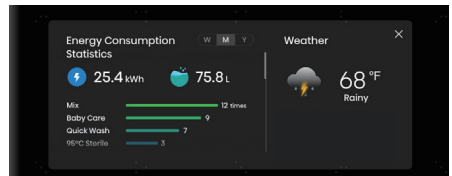
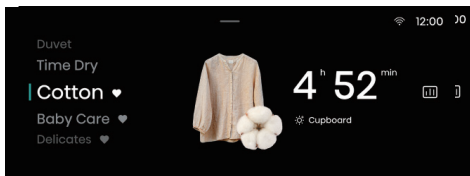
Käytetään vähentämään kuivauksen aiheuttamaa melua – sopii käytettäväksi yöaikaan.

Gentle Dry (Hellävarainen kuivaus) 🧺

Paidat-, Tekokuidut- ja Herkät-ohjelmissa voidaan valita tämä toiminto ennen ohjelman aloitusta, ja kuivausrumpu käy suhteellisen alhaisella lämpötilalla, kuivaten pyykkiä hellävaraisesti.

Takaisin <

Paina tätä painiketta palataksesi ohjelman valintanäkymään. Tätä painiketta voidaan käyttää, jos haluat poistua asetusvalikosta ja päättää nykyisen ohjelman.



Intelligent älykäs pyykkiraportti 📊

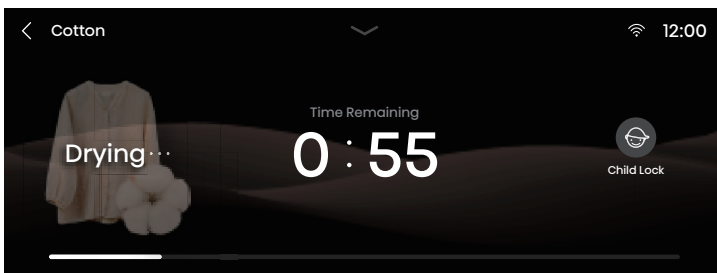
Kun verkkoyhteys on muodostettu, kosketa tätä kuvaketta avataksesi Älykäs pyykkiraportti -näkyvän, jossa näkyy tietoa esimerkiksi energiankulutuksesta ja säästä.

Suosikit 📌

Paina tätä kuvaketta lisätäksesi nykyisen ohjelman suosikkeihin. Suosikkeihin lisätyt ohjelmat näytetään ohjelmaluettelon yläpäässä.

Delay End (Viivästys) ⌚

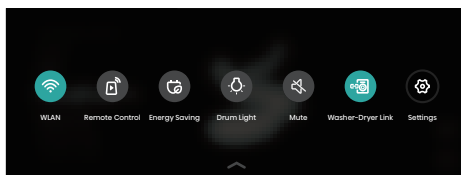
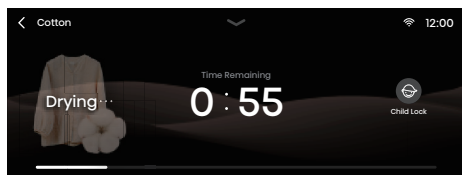
1. Varattu aika on päättymisaika, joka voidaan asettaa koneen ollessa valmiutilassa;
2. Varauksen jälkeen, jos käyttäjä vaihtaa ohjelmaa tai määrittää parametreja tai toimintoja, varaus peruutetaan automaattisesti;
3. Kun varaus on käynnissä, näytöllä lukee "Delaying" (Viive) ja päättymisaika; kun pesuohjelma käynnistyy, näytetään jäljellä oleva aika;
4. Varatun ajan on oltava ohjelman toiminta-aikaa pidempi, ja aika voi olla enintään 24 tuntia.



Child Lock (Lapsilukko)

Tämä on turvatoiminto. Ota tämä toiminto käyttöön painamalla lapsilukkokuvaketta. Kun kuvakkeen valo syttyy, lapsilukkotoiminto on käytössä. Poista toiminnon lukitus painamalla lapsilukkokuvaketta 3 sekuntia.

- Kun lapsilukko on asetettu, kaikki toimintopainikkeet virtapainiketta lukuun ottamatta ovat pois käytöstä.
- Sähkökatkon sattuessa tai jos laite sammutetaan lapsilukkotoiminnon ollessa päällä, tämä toiminto poistetaan käytöstä. Lapsilukko avautuu automaattisesti, kun ohjelma on valmis.



Asetusvaihtoehdot:

Koskettamalla Asetukset-kuvaketta avautuu pudotusvalikko, jossa näkyy asetuspaihtoehdot, joilla voidaan määrittää WLAN, Remote Control (Etäohjaus), Energy Saving (Energiansäästö), Drum Light (Rummun valo), Mute (Mykistys), Wash & Dry (Pese ja kuivaa), Settings (Asetukset).

WLAN

Tätä toimintoa voidaan käyttää langattoman lähiverkon kytkemiseksi päälle / pois päältä. Kun kone on yhdistetty WLAN-verkkoon, sitä voidaan ohjata matkapuhelimen sovelluksella.

Remote Control (Etäohjaus)

Tätä toimintoa voidaan käyttää koneen ohjaamiseksi etänä sovelluksen kautta.

Energy Saving (Energiansäästö)

Tätä toimintoa voidaan käyttää määrittämään näytölle aika, jolloin siirrytään energiansäästötilaan ja kuinka kauan rummun valo pysyy päällä.

Drum Light (Rummun valo)

Tätä toimintoa voidaan käyttää rummun valon kytkemiseksi päälle / pois päältä manuaalisesti.

Koneen ollessa valmiustilassa, kun ohjelma pysäytetään tai kun pesuohjelma on valmis, rummun valo syttyy automaattisesti.

Mute (Mykistys)

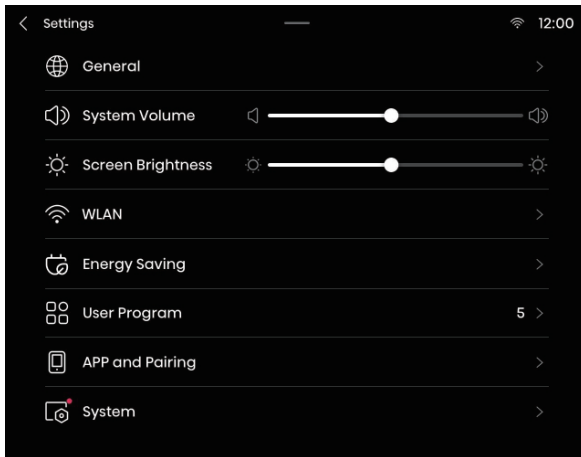
Tällä vaihtoehdolla voidaan kytkeä koneen merkkiäänäni päälle / pois päältä. Kun se on kytketty pois päältä, kaikki koneen äänet hälytysääntä lukuun ottamatta on kytketty pois päältä.

PESU JA KUIVAUS -KUVAUS

Tämä toiminto voi muodostaa älykkään yhteyden pyykinpesukoneen ja kuivausrummun välille. Ennen käyttöä sekä pyykinpesukoneen että kuivausrummun tulee olla yhdistettynä samaan WLAN-verkkoon tai liitettyä samaan tiliin sovelluksessa. Kun tämä pyykinpesukoneen toiminto on otettu käyttöön, kuivausrumpu valitsee automaattisesti vastaavan ohjelman ja aloittaa esilämmityksen 15 minuuttia ennen pyykinpesukoneen ohjelman valmistumista. (Esilämmitys on valinnainen toiminto. Kuivausrummun tulee kytkeä päälle etäohjaustoiminto esilämmityksen onnistumisen varmistamiseksi) Siirrä lingotut vaatteet suoraan pyykinpesukoneesta kuivausrumpuun, ja ohjelma voidaan aloittaa ilman ohjelman manuaalista valitsemista, mikä säästää aikaa ja on tehokasta. Tämä toiminto ei ole käytettävissä kaikkien ohjelmien kohdalla.

Settings (Asetukset)

Paina tätä kuvaketta avataksesi asetusvalikon, jossa voit valita asetukset General (Yleiset), System Volume (Järjestelmän äänenvoimakkuus), Screen Brightness (Näytön kirkkaus), WLAN, Energy Saving (Energiansäästö), User Program (Käyttäjän ohjelma), App and Pairing (Sovellus ja parinmuodostus) ja System (Järjestelmä).



Nimi	Toiminnon kuvaus
General (Yleiset)	Määritä kieli, päivämäärä ja lämpötilayksikkö.
System Volume (Järjestelmän äänenvoimakkuus)	Määritä järjestelmän äänenvoimakkuus.
Screen Brightness (Näytön kirkkaus)	Määritä näytön kirkkaus.
WLAN	Määritä verkkoyhteys.
Energy Saving (Energiansäästö)	Kytke energiansäästötila päälle.
User Program (Käyttäjän ohjelma)	Käyttäjät voivat määrittää aloitussivulla näytettyjen ohjelmien määrän.
App and Pairing (Sovellus ja parinmuodostus)	Näytä QR-koodi sovelluksen lataamista ja liittämistä varten.
System (Järjestelmä)	Ota käyttöön järjestelmän päivitykset ja palauta tehdasasetukset.

TOIMINTOTAULUKKO

	PESUOHJELMA	DRYING TARGET (KUIVAUSTAVOITE)	ANTI CREASE (RYPISTYMISEN ESTO)	GENTLE DRY (HELLÄVARAINEN KUIVAUS)	NIGHT DRY (YOKUIVAUS)	STEAM (HÖYRY)	DRUM LIGHT (RUMMUN VALO)	DELAY END (VIIVÄSTYS)	ASETUKSENLUKEMUKAINEN KUIVAUSTASO	OLETUSKUIVAUSTASO
SMART END (ÄLYKÄS LOPETUS)	AI Dry (Tekoälykuivaus)	●	●	—	—	—	●	●	●	ALHAINEN
	Allergy Care (Allergiapesu)	●	●	—	—	—	●	●	●	ALHAINEN
	Bedding (Vuodevaatteet)	●	●	—	●	—	●	●	●	ALHAINEN
	Baby Care (Vauvanvaatteet)	●	●	—	—	—	●	●	—	KORKEA
	Sportswear (Urheiluvaatteet)	●	●	—	—	●	●	●	●	ALHAINEN
	Shirts (Paidat)	●	●	●	—	●	●	●	●	ALHAINEN
	Cotton (Puuvilla)	●	●	—	●	●	●	●	●	ALHAINEN
	Synthetics (Tekokuitu)	●	●	●	●	●	●	●	●	ALHAINEN
	Delicates (Hellävarainen)	●	●	●	—	—	●	●	●	ALHAINEN
	Quick 30' (Pika 30')	—	●	—	—	—	●	●	—	ALHAINEN
	Power Speed 79' (Teho pika 79')	—	●	—	—	—	●	●	—	ALHAINEN
	Towels (Pyyhkeet)	●	●	—	●	—	●	●	●	ALHAINEN
	Denim (Farkut)	●	●	—	—	●	●	●	●	ALHAINEN
	Duvet (Peitto)	●	●	—	—	—	●	●	—	KORKEA
TIME DRY (AIKAKUIVAUS)	Ion Refresh (Ioniraikestus)	—	●	—	—	—	●	●	—	—
	Rack Dry (Teline kuivaus)	—	●	—	—	—	●	●	—	—
	Wool (Villa)	—	●	—	—	—	●	●	—	—
	Time Dry (Aikakuivaus)	—	●	—	—	—	●	●	—	—
	Warm Dry (Lämpökuivaus)	—	●	—	—	—	●	●	—	—
	Cool Air (Viileä ilma)	—	●	—	—	—	●	●	—	—

Huomautus: "—" kertoo, ettei tämä toiminto ole valinnainen "●" kertoo, että tämä toiminto on valinnainen tai käytettävissä.

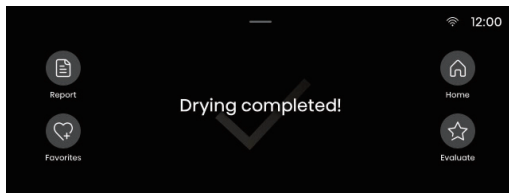
Huomautus: Kun Steam (höyry) -toiminto lisätään, maksimikapasiteetti muuttuu 3 paidaksi Shirts (paidat) -ohjelmassa ja 1 kilogrammaan muissa ohjelmissa.

VAIHE 5: OHJELMAN NÄYTTÖ JA PÄÄTTYMINEN

Ohjelman ollessa käynnissä näytöllä näkyy esimerkiksi jäljellä oleva aika.

Näytetty jäljellä oleva aika voi poiketa tosiasiallisesta ohjelman kestosta. Tosiasiallista kuivausaikaa säädetään automaattisesti perustuen esimerkiksi pyykin tyyppiin ja määrään, kuivaustasoon ja ympäristön lämpötilaan.

Kun ohjelma päättyy, laite toistaa merkkiään; näytöllä näkyy päättymisnäkyvä; sammuta laite painamalla virtapainiketta 3 sekuntia. Jos toimintoja ei suoriteta 10 minuutin kuluessa, kuivausrumpu sammuu automaattisesti.



Report (Raportti):

Napsauta sitä tarkastellaksesi tämän kuivauskerran energiankulutusta ja aikaa.

Favorites (Suosikit):

Napsauta sitä lisätäksesi tämän kuivausohjelman ohjelma- ja asetustparametrit suosikkeihisi. Lisätty ohjelma näkyy ohjelmaluettelon yläpäässä, jolloin se on nopea valita seuraavalla käyttökerralla.

Home (Koti):

Napsauta tätä siirtyäksesi aloitussivulle.

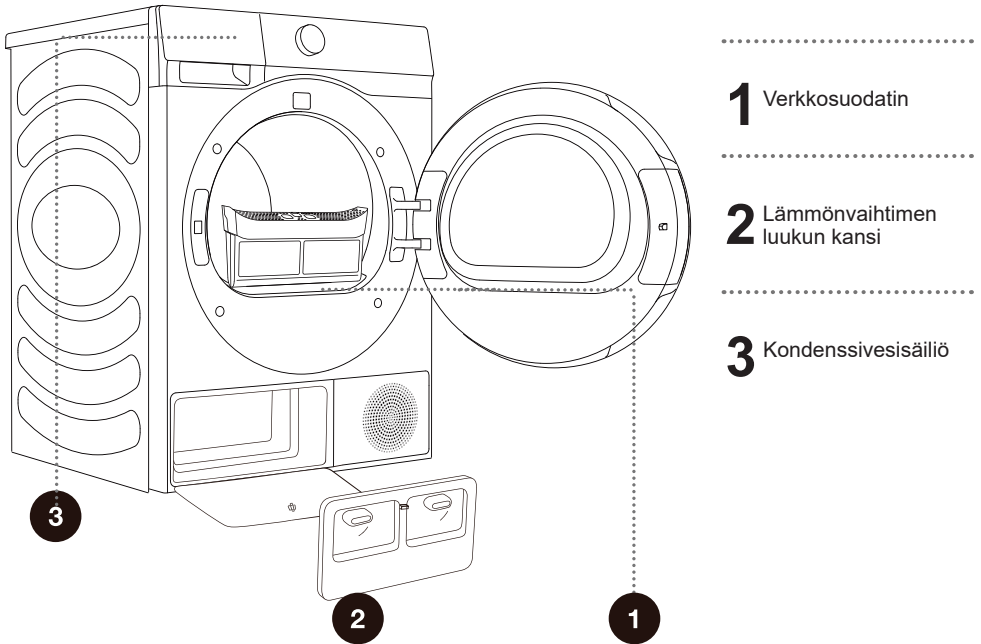
Evaluate (Arvioi):

Käyttäjät voivat arvioida tähdillä kuivauksen tason, mikä auttaa meitä parantamaan ohjelmiamme.

HUOLTO JA PUHDISTUS

⚠ Irrota kone verkkovirrasta ennen sen puhdistamista.

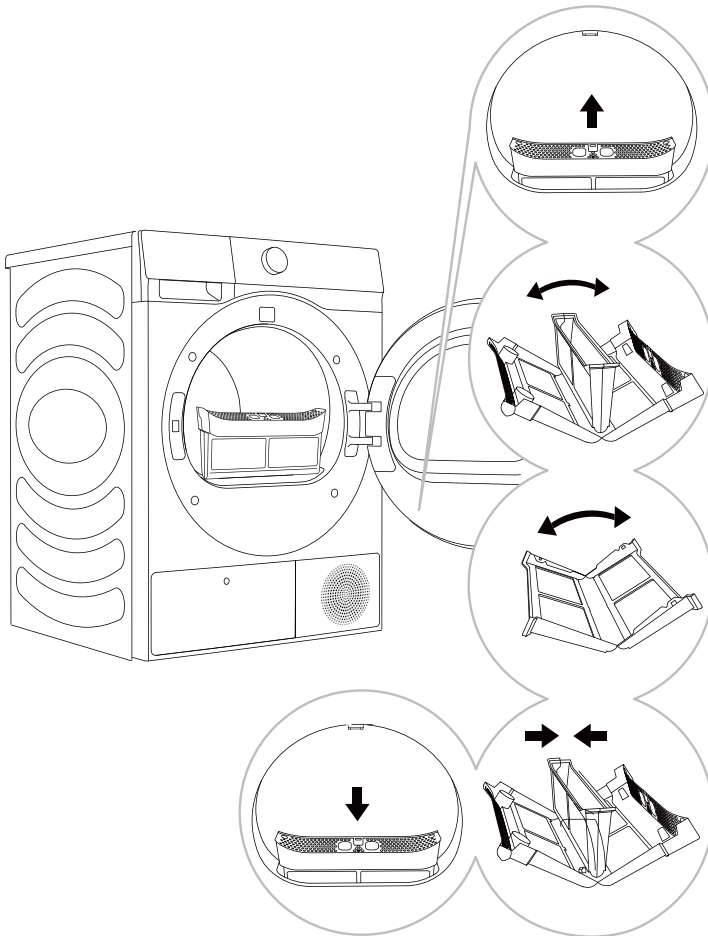
Kuivausrummussa on **suodatusjärjestelmä**, joka koostuu useista suodattimista, jotka estävät epäpuhtauksia pääsemästä lämmönvaihtimeen.



⚠ Älä koskaan käytä laitetta ilman suodattimia tai vaurioituneilla suodattimilla, sillä kankaista irtoavat kuidut voivat aiheuttaa toimintahäiriöitä tai rikkoa kuivausrummun.

LUUKUN VERKKOSUODATTIMEN PUHDISTAMINEN

☼ Puhdista verkkosuodatin jokaisen kuivausohjelman jälkeen.



1 Vedä verkkosuodatin ulos.

2 Avaa suodattimen kotelo.

3 Poista esimerkiksi kankaiden vuorista irronnut nukka raaputtamalla suodatinta varovasti käsin tai liinalla.

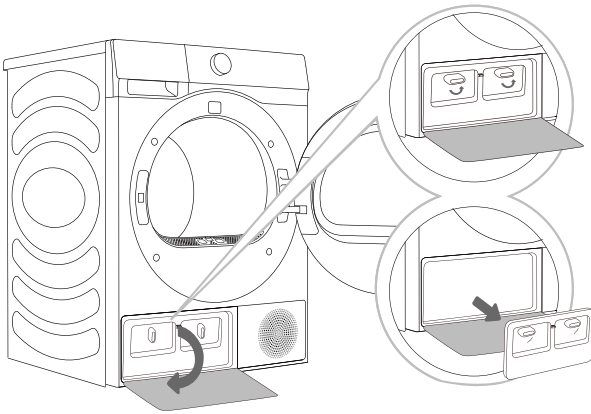
4 Puhdista tarvittaessa myös suodattimen kotelo ja luukun tiiviste.

5 Asenna verkkosuodatin takaisin paikalleen ja sulje suodattimen kotelo.

☼ Varo, etteivät sormesi jää suodattimen kannen väliin.

LÄMPÖPUMPUN SUODATTIMEN PUHDISTAMINEN

☼ Vettä saattaa läikkyä ulos puhdistuksen aikana. Suosittelemme laittamaan lattialle imukykyisen liinan.



- 1** Paina lämmönvaihtimen luukun kannen solkea vasemmalla alhaalla avataksesi luukun kannen.
- 2** Käännä kannen lukitusnappi auki.
- 3** Kun laitetta on käytetty jonkin aikaa, jos lämmönvaihtimessa on pölyä, irrota pöly työkaluilla. Älä koske suoraan lämmönvaihtimeen loukkaantumisriskin vuoksi.
- 4** Asenna sisempi luukun kansi alkuperäiseen asentoonsa, lukitse nappi ja sulje lämmönvaihtimen luukun kansi.

☼ Asenna lämmönvaihtimen suodatin koteloon ja sulje puhdas kansi (työnnä sitä konetta päin ja käännä lukitusnappia, kunnes se lukittuu paikalleen).

LÄMMÖNVAIHTIMEN PUHDISTAMINEN

⚠ Älä kosketa lämmönvaihtimen sisällä oleviin metalliosiin paljain käsin. Huomioi viiltohaavojen vaara. Käytä asianmukaisia suojahanskoja, kun puhdistat lämmönvaihdinta.

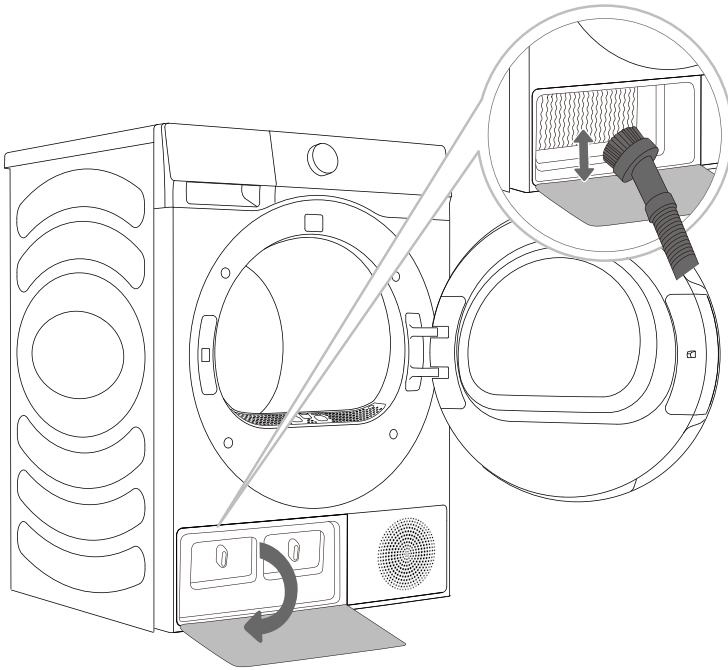
⚠ Lämmönvaihtimen metalliripojen vääränlainen puhdistaminen voi vahingoittaa kuivausrumpua pysyvästi. Älä paina metalliripoja kovilla esineillä, kuten pölynimurilla.

Lämmönvaihtimen metalliripojen pöly ja lika voidaan puhdistaa esimerkiksi pölynimurilla tai pehmeällä harjalla.

Pääset käsiksi lämmönvaihtimeen, kun lämpöpumpun suodatin on poistettu kohdassa "Lämpöpumpun suodattimen puhdistaminen" kuvatulla tavalla.

Liikuta harjaa varovasti metalliripojen päällä vain ylhäältä alaspäin. Liiallinen paine voi vahingoittaa tai vääntää metalliripoja.

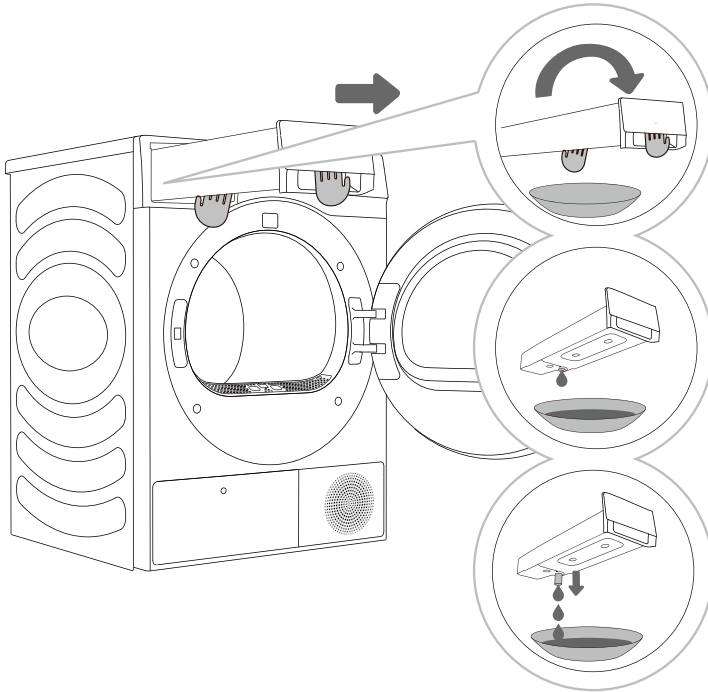
🌀 Puhdista lämmönvaihdin noin 20 kuivausohjelman välein.



KONDENSSESISÄILIÖN TYHJENTÄMINEN

☼ Tyhjennä kondenssisäiliö jokaisen kuivausohjelman jälkeen.

Jos kondenssisäiliö on täynnä, kuivausohjelma pysäytetään automaattisesti. Näytöllä näkyy ilmoitus, joka kertoo, että kondenssisäiliö on täynnä ja tulee tyhjentää.



1 Vedä kondenssisäiliö ulos kuivausrummista (molemmin käsin, kuten kuvassa).

2,3 Tyhjennä kondenssisäiliö. Vedä aukon nokka ulos tyhjentämisen helpottamiseksi. Aseta kondenssisäiliö takaisin paikalleen.

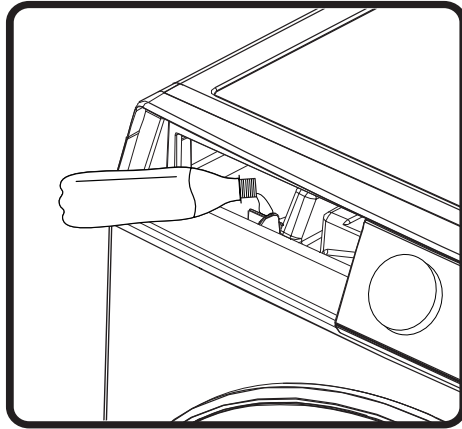
☼ Kondenssisäiliön vesi ei ole juomakelpoista.

⚠ Älä koskaan lisää kemikaaleja tai hajusteita kondenssisäiliöön.

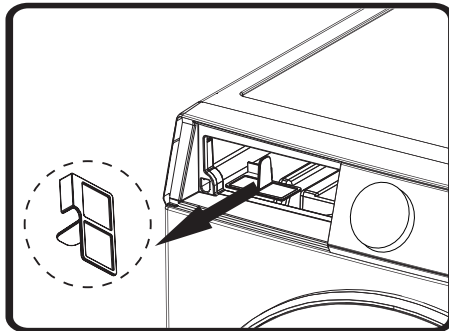
Kondenssisäiliötä ei tarvitse tyhjentää, jos poistoletku on liitetty suoraan viemäriin (katso kappale ”ASENNUS JA LIITÄNTÄ / Kondenssiveden poisto”).

VEDEN LISÄÄMINEN HÖYRYTOIMINTOA VARTEN JA VERKKOSUODATTIMEN PUHDISTAMINEN

Höyrytoiminto on valittavissa joissain ohjelmissa. Höyryn muodostumiseksi on varmistettava, että vesisäiliössä on riittävästi vettä. Ensimmäistä käyttökertaa varten lisää puhdistettua vettä (noin 500 ml) Jos näytössä näkyy kehoite, joka ilmoittaa veden vähyydestä käytön aikana, lisää puhdistettua vettä (noin 500 ml) astian avulla alla olevien toimintavaiheiden mukaisesti



Vesisäiliön suodatinverkko voi olla tukkeutunut epäpuhtauksista pitkän käytön jälkeen; sen puhdistamista suositellaan kuukausittain. Nipistä alemmaa vesisäiliön suodatinverkkoa ja vedä se ulos; pese suodatinverkko ja asenna se takaisin paikalleen.



KUIVAUSRUMMUN PUHDISTAMINEN

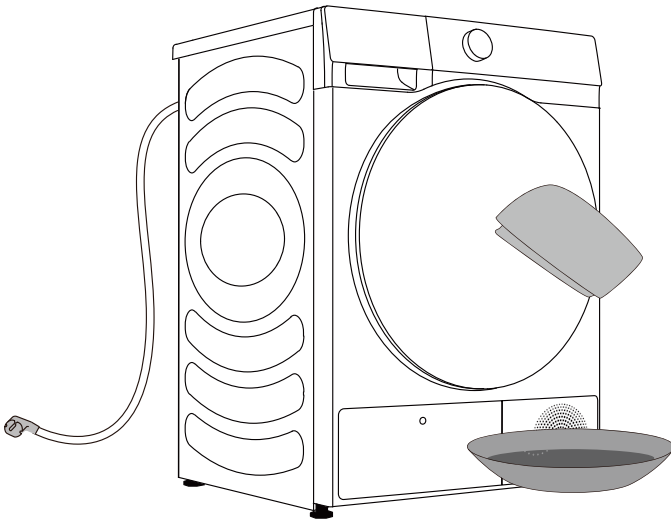
⚠ Irrota kone verkkovirrasta ennen sen puhdistamista.

Puhdista kuivausrummun ulkopuoli pehmeällä, kostealla puuvillaliinalla.

⚠ Älä käytä liuottimia tai sellaisia pesuaineita, jotka voivat vahingoittaa konetta (katso pesuainevalmistajien suositukset ja varoitukset).

Pyyhi kaikkia osia pehmeällä liinalla, kunnes ne ovat kuivat.

💧 Älä käytä koneen puhdistamiseen liikaa vettä!



VIANMÄÄRITYS

MITÄ TEHDÄ...?

Ulkoiset tekijät (esim. sähköverkon häiriöt) voivat aiheuttaa monenlaisia virheitä (katso VIANMÄÄRITYSTAULUKKO). Tässä tapauksessa:

- Sammuta kone ja odota muutama sekunti.
- Kytke laite päälle ja toista kuivausohjelma.
- Useimmat toiminnan aikana esiintyvät virheet ovat käyttäjän ratkaistavissa (katso VIANMÄÄRITYSTAULUKKO).
- Jos ongelma ei poistu, soita valtuutettuun huoltoliikkeeseen.
- Korjauksia saavat tehdä vain valtuutetut asentajat.
- Korjaus- tai takuuoikeus ei kata vääränlaisista liitännöistä tai koneen vääränlaisesta käytöstä aiheutuneita vaurioita. Tällaisissa tapauksissa korjauksesta koituvat kustannukset maksaa käyttäjä.

⚡ Takuu ei kata virheitä tai toimintahäiriöitä, jotka johtuvat ulkoisista tekijöistä (salamanisku, sähkökatkokset, luonnonkatastrofit jne.).

VIANMÄÄRITYS JA VIRHEKOODIT

Oire	Suosittelu ratkaisu
Kuivausrumpu ei käynnisty.	<ul style="list-style-type: none"> ◇ Tarkista virtaliitäntä. ◇ Varmista, että Käynnistä/Pysäytä-painiketta on painettu. ◇ Varmista, että luukku on kunnolla kiinni. ◇ Sulake on palanut, vikavirtasuojia on lauennut tai sähkökatkos.
Kuivausrumpu ei toimi.	<ul style="list-style-type: none"> ◇ Tarkista, onko ohjelma-asetus oikein. ◇ Varmista, että rummussa on pyykkiä.
Liian pitkä kuivausaika.	<ul style="list-style-type: none"> ◇ Tarkista, onko ohjelma-asetus oikein. ◇ Tarkista, onko pyykistä muodostunut liian isoja kasoja. ◇ Tarkista, että suodatin on puhdistettu. ◇ Joissain ohjelmissa kuivauksen jälkeen on vielä jäähdytysvaihe.
Heikko kuivaustulos.	<ul style="list-style-type: none"> ◇ Varmista, että pyykki on lingottu pyykinpesukoneessa. ◇ Tarkista, onko ohjelma-asetus oikein. ◇ Varmista, ettei pyykkiä ole liikaa. ◇ Pyykkejä ei ole lajiteltu oikein. Onko vaikeasti kuivuvia pyykkejä sekoitettu helposti kuivuvien pyykkien sekaan. ◇ Paljon raskaita kankaita. ◇ Tarkista, että suodatin on puhdistettu.
Näytön jäljellä oleva aika pysähtyy tai hyppää eri lukemaan.	<ul style="list-style-type: none"> ◇ Jäljellä oleva aika voi vaihdella pyykin tyypin, kuorman, kosteustason ja ympäristön lämpötilan mukaan. Tämä on normaalia.
Pyykit ovat rypyisiä.	<ul style="list-style-type: none"> ◇ Pyykkejä on kuivattu liian pitkään. Kokeile lyhyempää kuivausaikaa. ◇ Pyykit on jätetty laitteeseen liian pitkäksi aikaa ohjelman loputtua.

Oire	Suosittelut ratkaisut
Kuivausrumpu on liian äänekäs.	<ul style="list-style-type: none"> ◇ Etsi kolikoita, irtonappeja, nauvoja ja muita esineitä ja poista ne välittömästi. ◇ Tarkista nukkasuodatint. Poista kaikki rummun sisällä olevat esineet. ◇ Varmista, että kuivausrumpu on tasassa ja seisoo vakaasti. ◇ Kuivausrumpu voi humista ilman kulkiessa rummun ja puhaltimen halki. Tämä on normaalia.
Vaatteet kutistuvat.	<ul style="list-style-type: none"> ◇ Vaatteiden pesuohjeita ei ole noudatettu. Käytä alhaisen lämpötilan tai ei lämmitys -asetusta.
Vaatteisiin jää nukkaa.	<ul style="list-style-type: none"> ◇ Nukkasuodatinta ei ole puhdistettu oikein. ◇ Vaatteita ei ole lajiteltu oikein. ◇ Joissain kankaissa on enemmän nukkaa, ja ne tulee kuivata erikseen kankaista, joihin nukka tarttuu helposti. ◇ Nenäliina, paperia jne. on jätetty taskuihin.
Laite tuoksuu omituiselta.	<ul style="list-style-type: none"> ◇ Tuoksu voi aiheutua laitteesta käytetystä muovimateriaalista. Tämä tuoksu katoaa, kun laitetta on käytetty useamman kerran. ◇ Pestessäsi pyykkiä käytä pesuainetta valmistajan suositusten mukaisesti. Jos pesuainetta käytetään liikaa, liukenematon pesuaine voi kertyä vaatteisiin ja aiheuttaa omituisia tuoksua. ◇ Vaatteisiin voi jäädä omituinen tuoksu, jos ne jätetään kuivausrumpuun/pyykinpesukoneeseen kuivauksen/ pesun jälkeen. Tyhjennä vaatteet rummusta pian kuivaus- tai pesuohjelman päätyttyä. ◇ Tarkista, haiseeko koneesi samalta. Jos haisee, puhdistu kone sen käyttöohjeiden mukaisesti. ◇ Pidä nukkasuodattimet aina puhtaana. Jos nukkasuodatimeen jää likaa, se voi aiheuttaa hajuhaittoja. Kuivaa myös nukkasuodatin täysin sen puhdistuksen jälkeen.
Koneessa on virta ja se käynnistyi heti virran katkeamisen jälkeen, muttei toimi.	<ul style="list-style-type: none"> ◇ Kun ohjelma keskeytetään, asetuksia ei voida muuttaa. Vaihtaaksesi ohjelmaa tai toimintoa käytön aikana tai käynnistääksesi ohjelman virran katketessa käytön aikana, valitse haluttu ohjelma ja toiminto ja käynnistä ohjelma.

Oire	Suosittelut ratkaisu
Kuivausrummun näytöllä näkyy aika, joka poikkeaa ohjelman tosiasiallisesta kestosta.	<ul style="list-style-type: none"> ◇ Sellaisten ohjelmien kohdalla, jotka pysähtyvät automaattisesti vaatteiden ollessa kuivia, näytetty kuivauksen kesto lasketaan vakioarvoisen ympäristön, pyykin alkuperäisen kosteuden, pyykin painon ja tyypin perusteella. Kuivausaikaa säädetään automaattisesti, kun jokin näistä olosuhteista muuttuu. Tosiasiallisen ja näytöllä näkyvän ajan poikkeamat ovat normaaleja, tämä varmistaa parhaan kuivaustuloksen.

Koodi	Tulkinta	Suosittelut ratkaisu
F50/F51	Anturivirhe	<ul style="list-style-type: none"> ◇ Ota yhteyttä huoltoon.
F22	Näytön, moottorin ohjauspiirin ja virtapiirin virhe	<ul style="list-style-type: none"> ◇ Paina VIRTÄ-painiketta 3 sekuntia ja paina sitten Käynnistä/Pysäytä -painiketta uudelleen. ◇ Jos virhe ei poistunut, ota yhteyttä huoltoon.
F21	Epänormaali näyttöpaneeli ja virtapaneeli	<ul style="list-style-type: none"> ◇ Paina VIRTÄ-painiketta 3 sekuntia ja paina sitten Käynnistä/Pysäytä -painiketta uudelleen. ◇ Jos virhe ei poistunut, ota yhteyttä huoltoon.

HUOLTO

Ennen huollon kutsumista

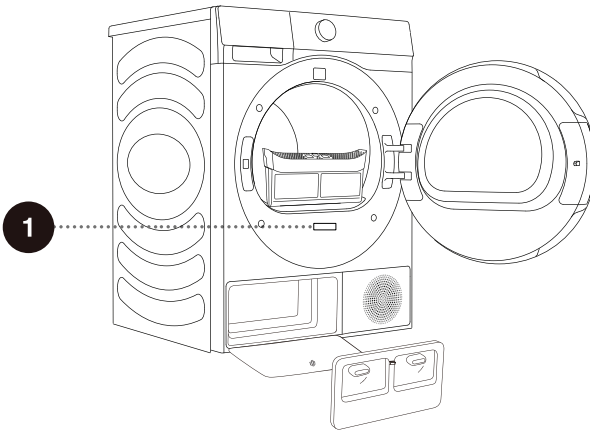
Kun otat yhteyttä huoltoon, anna pesukoneesi tiedot (1).

Kun otat yhteyttä huoltoon, anna kuivausrumpusi tiedot (1).

Tyyppi, koodi/tunnus ja sarjanumero sijaitsevat kuivausrummun takana.

⚠ Käytä korjaustoimiin vain valmistajan hyväksymiä varaosia.

⚠ Korjaus- tai takuuoikeus ei kata vääränlaisista liitännöistä tai koneen vääränlaisesta käytöstä aiheutuneita vaurioita.



Hisense Dryer
XXXXXXXXXX
XXX-XXXV~XXHz IPX4
Dryer Capacity:Xkg
Input Power:XXXW
Refrigerant:R290(XXXg)



Tavaramerkki	Hisense
Malli	DH7S107B*
Nimelliskapasiteetti (kg)	10
Ilmanvaihdon/lauhduttimella varustettu kuivausrumpu	lauhdutin
Energiatehokkuusluokitus	A+ + +
Painotettu energiankulutus vuodessa (kWh) ⁽¹⁾	198
Automaattinen / ei-automaattinen kuivausrumpu	Automaattinen
Vakiopuuvillaohjelman energiankulutus täyteen täytettynä (kWh)	1,64
Vakiopuuvillaohjelman energiankulutus osittain täytettynä (kWh)	0,89
Virrankulutus virran ollessa pois päältä (W)	0,48
Virrankulutus valmiustilassa (W)	0,96
Valmiustilan kesto (min) ⁽²⁾	10
Vakiokuivausohjelma ⁽³⁾	☐ cotton (puuvilla)
Painotettu "vakiopuuvillaohjelma täyteen ja osittain ladattuna" ohjelmakesto (min)	156
"Vakiopuuvillaohjelma täyteen täytettynä" ohjelmakesto (min)	205
"Vakiopuuvillaohjelma osittain täytettynä" ohjelmakesto (min)	119
Kondenssitehokkuusluokitus asteikolla G (pienin tehokkuus) – A (korkein tehokkuus)	A
"Vakiopuuvillaohjelma täyteen täytettynä" keskimääräinen kondensaatio prosenttilukuna	91
"Vakiopuuvillaohjelma osittain täytettynä" keskimääräinen kondensaatio prosenttilukuna	91
Painotettu "vakiopuuvillaohjelma täyteen tai osittain täytettynä" kondenssitehokkuus prosenttilukuna.	91
Melutaso (dB) ⁽⁴⁾	62
Integroitu asennus	EI

- (1) Perustuu 160 kuivauskertaan vakiopuuvillaohjelmalla täyteen ja osittain täytettynä sekä virransäästötilojen kulutukseen. Todellinen ohjelmakohtainen energiankulutus riippuu laitteen käytöstä.
- (2) Jos kotitalouskäyttöön tarkoitettussa kuivausrummussa on virranhallintajärjestelmä.
- (3) ”Vakiopuuvillaohjelma” täyteen tai osittain täytettynä on vakiokuivausohjelma, jonka pohjalta luokitus annetaan. Tämä ohjelma sopii tavallisen märkien puuvillapyykkien kuivaamiseen, ja se on tehokkain puuvillalle tarkoitettu ohjelma energiankulutuksen osalta.
- (4) Vakiopuuvillaohjelmalle täyteen täytettynä.

OHJELMATAULUKKO

Taulukossa näkyy virrankulutus ja kesto, kun on kuivattu testierä pyykejä eri määrillä, eri linkousnopeuksilla, standardin EN 61121 mukaisesti.

Seuraavat vaatimukset koskevat vain alla määriteltyjä ohjelmia.

Tuloilman lämpötila	Huonelämpötila
Tuloilman kosteus	50-60%
Kuivauslämpötila	Normaali

Pesuohjelma	Määrä	Linkous	Ohjelman virrankulutus, noin (kWh)*	Ohjelman kesto, noin (h:min)*
AI Dry (Tekoälykuivaus)	⊖	1000	1,05	2:20
	⊖	1400	0,78	1:50
	⊖	1400	0,51	1:10
Allergy Care (Allergiapesu)	⊖	1200	0,96	2:02
Bedding (Vuodevaatteet)	⊖	1400	1,02	2:05
	⊖	1400	0,58	1:20
Baby Care (Vauvanvaatteet)	⊖	1000	0,72	1:48
Shirts (Paidat)	⊖	1000	0,34	0:50
Cotton (Puuvilla)	⊖	1000	1,78	3:48
	⊖	1200	0,98	2:10
	⊖	1200	0,70	1:45
Synthetics (Tekokuitu)	⊖	1000	0,65	1:45
	⊖	1000	0,46	1:10
Delicates (Hellävarainen)	⊖	1000	0,48	1:15
Quick 30' (Pika 30')	⊖	1400	0,15	0:30
Sportswear (Urheiluvaatteet)	⊖	1000	0,64	1:35
Towels (Pyyhkeet)	⊖	1000	1,15	2:25
	⊖	1400	0,70	1:45
	⊖	1400	0,51	1:10
Denim (Farkut)	⊖	1400	0,79	1:55
Duvet (Peitto)	⊖	1400	1,68	1:40
Power Speed 79' (Teho pika 79')	⊖	1200	0,58	1:19

- ⊖ Täysi koneellinen
- ⊖ Vajaa koneellinen
- ⊖ Pieni määrä

* Koska pyykin tyyppi ja määrä, linkous, virtalähde, lämpötila ja kosteus ja muut tekijät voivat vaihdella, pesuohjelman kesto ja virrankulutus voivat poiketa taulukossa esitetystä arvoista.

SUOSITUKSET JA TALOUDELLINEN KÄYTTÖ

Energiätehokkain tapa kuivata pyykkiä on kuivata suositeltu määrä pyykkiä joka erässä (katso OHJELMATAULUKKO).

Tällä laitteella ei ole suositeltavaa kuivata pyykejä, jotka on valmistettu erityisen herkistä materiaaleista, sillä niiden muoto voi muuttua.

Huuhteluaineen käyttö pesuohjelmassa ei ole tarpeellista, sillä pyykeistä tulee pehmeistä ja sileitä kuivausrummussa kuivaamisen myötä. Kuivausaika lyhenee ja virrankulutus pienenee, jos vaatteet on puristettu tai lingottu kuiviksi ennen kuivausrummun käyttöä. Valitsemalla oikean kuivausohjelman vältät ongelmia, kuten liikakuivumisen, kankaan kutistumisen ja silittämisen vaikeudet.

Suodattimien säännöllinen puhdistaminen optimoi kuivausajan ja minimoi virrankulutuksen.

Kuivattaessa pienempiä määriä pyykkiä tai yksittäisiä vaatekappaleita anturi ei välttämättä tunnista pyykin tosiasiallista kosteustasoa. Tällöin on suositeltavaa kuivata ne ajastetulla ohjelmalla.

HÄVITTÄMINEN

Pakkaus on valmistettu ympäristöystävällisistä materiaaleista, jotka voidaan kierrättää, hävittää tai tuhota vaarantamatta ympäristöä. Pakkausmateriaalit on merkitty tämän osalta.



Symboli tuotteessa tai sen pakkauksessa kertoo, että tuotetta ei saa hävittää kotitalousjätteen mukana. Vie tuote paikalliseen sähkö- ja elektroniikkalaiteromun kierrätyspisteeseen.

Kun kone **hävitetään** käyttökänsä päätyttyä, poista kaikki virtajohdot ja riko oven salpa ja kytkin lasten turvallisuuden varmistamiseksi.

Tuotteen oikeanlainen **hävittäminen** auttaa ehkäisemään negatiivisia vaikutuksia ympäristölle ja ihmisten terveydelle, joita voisi syntyä tuotteen väärälaisesta hävittämisestä. Saat lisätietoa jätteiden hävittämisestä ottamalla yhteyttä asianmukaiseen kunnalliseen jätelaitokseen, jätehuoltoon tai liikkeeseen, josta ostit tuotteen.

Laitteen yhdistäminen ConnectLife-sovellukseen

1. ConnectLife

ConnectLife on älykotialusta, joka yhdistää ihmisiin, laitteisiin ja palveluihin. **ConnectLife**-sovellus sisältää edistyneitä digitaalisia palveluita ja huolettomia ratkaisuja, joiden avulla käyttäjät voivat valvoa ja hallita laitteita, saada ilmoituksia älypuhelimien ja päivittää ohjelmistoja (tuetut toiminnot riippuvat laitteestasi ja alueestasi/maastasi).

Yhdistääksesi älylaitteesi tarvitset kodin Wi-Fi-verkon ja älypuhelimien, jossa on **ConnectLife**-sovellus.



Voit ladata **ConnectLife**-sovelluksen skannaamalla QR-koodin tai hakemalla hakusanalla **ConnectLife** haluamassasi sovelluskaupassa.

1. Asenna **ConnectLife**-sovellus ja luo tili.
2. Siirry **ConnectLife**-sovelluksessa "+"-valikkoon ja valitse laitetyyppi. Skanna QR-/SN-koodi (se sijaitsee laitteen tyyppikilvessä; voit myös syöttää AUID-/SN-koodin manuaalisesti).
3. Sovellus kertoo, miten voit yhdistää laitteen älypuhelimieesi.
4. Kun yhteys on muodostettu, laitetta voidaan ohjata etänä mobiilisovelluksella.

Onko sinulla lisää kysyttävää? Käy osoitteessa www.connectlife.io tai lähetä meille sähköpostia osoitteeseen hello@connectlife.io.

2. WLAN

2.1 WLAN-yhteyden ottaminen käyttöön laitteessa

Napsauta **WLAN**-painiketta pudotusvalikon oikeassa yläkulmassa ottaaksesi käyttöön tai poistaaksesi käytöstä Wi-Fi-toiminnon.

2.2 Yhteyden määrittäminen

Ensimmäisellä käynnistyskerralla: seuraa asennusohjeita määrittääksesi asetukset ja sovellustilin liittämisen.

Jos olet kieltäytynyt WLAN-asetusten määrittämisestä ja tilin liittamisestä, voit aloittaa ne seuraavasti:

- 1) Napsauta **"Settings" (Asetukset)** -painiketta pudotusvalikon oikeassa yläkulmassa avataksesi **"Settings" (Asetukset)** -valikon, ja siirry WLAN-asetuksiin määrittääksesi WLAN-yhteyden;
- 2) Tai paina pitkään WLAN-painiketta pudotusvalikon oikeassa yläkulmassa siirtyäksesi suoraan WLAN-asetuksiin.

2.3 Parinmuodostus

Napsauta **"Settings" (Asetukset)** -painiketta pudotusvalikon oikeassa yläreunassa avataksesi **"Settings" (Asetukset)** -sivun.

- 1) Napsauta **"App and Pairing" (Sovellus ja parinmuodostus)** avataksesi parinmuodostussivun.
- 2) Napsauta **"Bind A New Account" (Liitä uusi tili)** aloittaaksesi parinmuodostuksen uudelle käyttäjälle.
- 3) Napsauta **"Next" (Seuraava)**, niin parinmuodostuksen QR-koodi tulee näkyviin.

2.4 Pariliitoksen poistaminen

1) Laitteessa:

- A. Napsauta **"Settings" (Asetukset)** -painiketta pudotusvalikon oikeassa yläreunassa avataksesi **"Settings" (Asetukset)** -sivun.
- B. Napsauta **"App and Pairing" (Sovellus ja parinmuodostus)** avataksesi parinmuodostussivun.
- C. Napsauta **"Unbind" (Poista pariliitos)** poistaaksesi yhdistetyn tilin liitoksen.
- D. Valitse tilit, joiden liitoksen haluat poistaa, ja napsauta **"Unbind" (Poista pariliitos)** yhteyden katkaisemiseksi.

2) Älypuhelimessa:

- A. Valitse laite, jonka liitoksen haluat poistaa, **"Devices" (Laitteet)** -sivulla.
- B. Avaa Asetukset-sivu napsauttamalla **"Settings" (Asetukset)**.
- C. Napsauta **"Remove Device" (Poista laite)** poistaaksesi laitteen liitoksen **ConnectLife**-sovelluksessa.

2.5 Etäkäynnistys

Napsauta **"Remote Control" (Etäohjaus)** -painiketta pudotusvalikon oikeassa yläkulmassa ottaaksesi käyttöön tai poistaaksesi käytöstä tämän toiminnon.

2.6 Järjestelmän päivitys

Napsauta **"Settings" (Asetukset)** -painiketta pudotusvalikon oikeassa yläreunassa avataksesi **"Settings" (Asetukset)** -sivun. Avaa sitten **"System" (Järjestelmä)** -sivu napsauttamalla. Valitse **"System Upgrade" (Järjestelmän päivitys)**, ja voit tarkistaa, onko uutta versiota julkaistu.

Hisense

life reimagined