

Hisense

life reimagined

KÄYTTÖOHJE

Ennen kuin käytät tätä laitetta, lue tämä käyttöohje huolellisesti ja säilytä se myöhempää käyttöä varten.

WF5S1045BW
WF5S1245B*

WF5S1245BW


WF5S1045B*


FI


Suomalainen


Tämä pyykinpesukone on tarkoitettu vain kotitalouskäyttöön.
Älä käytä sitä pyykeille, jotka eivät sovellu konepestäväksi.


Käyttöoppaassa käytetyillä symboleilla on seuraavat merkitykset:

 Tietoa, neuvoja, vinkki tai suositus

 Varoitus – yleinen vaara

 Varoitus – sähköiskun vaara

 Varoitus – kuuma pinta

 Varoitus – tulipalon vaara



On tärkeää lukea ohjeet huolellisesti.

SISÄLTÖ

4 VAROTOIMENPITEET	JOHDANTO
10 KONEEN KUVAUS 11 Tekniset tiedot	
12 ASENNUS JA LIITÄNTÄ 13 kuljetuspulttien/-ruuvien irrottaminen 14 siirtäminen ja kuljetus asennuksen jälkeen 15 sijainti 15 jalkojen säätäminen 17 vesiliitännät 17 AquaStop 18 Poistoletkun liittäminen ja varmistaminen 20 Liittäminen verkkovirtaan	VALMISTELU ENNEN ENSIMMÄISTÄ KÄYTTÖKERTAA
21 ENNEN ENSIMMÄISTÄ KÄYTTÖKERTAA	
22 PESEMINEN VAIHEITTAIN (1-7) 22 Vaihe 1: Lue pyykkien pesumerkinnit 23 Vaihe 2: Pesun valmistelu 29 Vaihe 3: Pesuohjelman valitseminen 33 Vaihe 4: Lisäasetusten ja -toimintojen valinta 40 Vaihe 5: Pesuohjelman käynnistäminen 41 Vaihe 6: Pesuohjelman vaihtaminen tai manuaalinen peruutus 42 Vaihe 7: Pesuohjelman päätyminen	PESUKONEEN KÄYTÖN VAIHEET
43 KESKEYTYKSET JA OHJELMAN VAIHTAMINEN	
45 HUOLTO JA PUHDISTUS 45 Pesuainelokeron puhdistus 46 Vesiletkun, pesuaineen annostelukotelon ja luukun tiivisteiden puhdistus 47 Pumpun suodattimen puhdistus 48 Ulko-osien puhdistus	PUHDISTUS JA HUOLTO
49 VIANMÄÄRITYS 49 Mitä tehdä...? 50 Vianmääritys ja virhekoodit 51 Huolto	
52 SUOSITUKSET JA TALOUDELLINEN KÄYTTÖ 54 Tahrannoistovinkit 56 HÄVITTÄMINEN 56 TYYPILLINEN VIRRANKULUTUS 58 Wi-Fi-yhteys	SEKALAISTA

VAROTOIMENPITEET



Lue käyttöohjeet huolellisesti ennen koneen käyttöä.

Sinun tulee lukea ja ymmärtää nämä ohjeet ennen koneen ensimmäistä käyttökertaa.

Nämä käyttöohjeet toimitetaan useiden pyykinpesukonemallien mukana. Täten jotkut ominaisuudet tai asetukset eivät välttämättä ole saatavilla koneessasi.

Näiden ohjeiden noudattamatta jättäminen tai koneen vääränlainen käyttö voi johtaa pyykkien tai laitteen vahingoittumiseen tai käyttäjän loukkaantumiseen. Säilytä ohjeita koneen lähetyksillä.

Tämä pyykinpesukone on tarkoitettu vain kotitalouskäyttöön.

Jos konetta käytetään kaupalliseen tarkoitukseen, tuottoa tavoitellen tai kotitalouden normaalin käytön ylittävään tarkoitukseen, tai jos konetta käyttää henkilö, joka ei ole kuluttaja, takuu-aika on oleellisten säädösten sallima lyhyin aika.

Noudata koneen ja vesi- ja virtalähteen asennusohjeita (katso kappale "ASENNUS JA LIITÄNTÄ").

Vesiliitokset ja liittämisen verkkovirtaan tulee suorittaa riittävästi koulutettu asentaja.

Kaikki turvallisuuteen tai suorituskykyyn liittyvät korjaukset ja huollot on annettava koulutettujen asiantuntijoiden tehtäväksi.

Vahingoittuneen virtajohdon saa vaihtaa vain valmistaja, huoltoasentaja tai valtuutettu henkilö.

Odota vähintään kaksi tuntia ennen koneen liittämistä verkkovirtaan, että kone saavuttaa huoneen lämpötilan.

Tämä tuote on huollettava valtuutetussa huoltokeskuksessa käyttäen vain hyväksytyjä varaosia.

ÄLÄ yritä korjata laitetta itse. Kokemattomien henkilöiden suorittamat korjaukset voivat aiheuttaa vammoja tai vakavampia toimintahäiriöitä. Ota yhteys paikalliseen huoltokeskukseen ja käytä aina aitoja varaosia.

Vääränlaisen liitoksen tai käytön tapauksessa tai jos laitetta on huoltanut valtuuttamaton henkilö, käyttäjä vastaa korjauskustannuksista, jotka liittyvät vaurioihin, joita takuu ei kata.

Konetta ei saa liittää verkkovirtaan jatkojohdolla.

Älä liitä konetta verkkovirtaan ulkoisella kytkinlaitteella, kuten ajastetulla pistorasialla, tai liitä sitä virtalähteeseen, joka kytketään säännöllisesti päälle ja pois päältä.

Älä liitä konetta pienelle kuormitukselle tarkoitettuun pistorasiaan.

Pistorasian on oltava turvallisesti maadoitettu, ja vedensyötön on oltava esteetön.

Älä asenna konetta huoneeseen, jonka lämpötila voi pudota alle 5°C:een, sillä osien jäätyminen voi vahingoittaa niitä.

Aseta kone tasaiselle ja lujalle (betoni) alustalle.

Jos kone asetetaan korotetulle vakaalle alustalle, sen kaatuminen täytyy estää.

Poista ennen ensimmäistä käyttökertaa kuljetuspultit, sillä estetyn koneen käynnistäminen voi johtaa vakaviin vahinkoihin (katso kappale ”ASENNUS JA LIITÄNTÄ / Kuljetuspulttien/-ruuvien irrottaminen”). Takuu raukeaa tällaisten vahinkojen tapauksessa.

Kun kytket koneen vesiliitännät, käytä mukana toimitettua vesiletkua ja tiivisteitä. Vedenpaineen tulee olla 0,1–1 MPa (1–10 bar; 1–10 kp/cm²; 10–100 N/cm².)

Käytä aina uutta vesiletkua koneen vesiliitoksiin; älä käytä uudelleen vanhaa vesiletkua.

Poistoletkun pään on ulotuttava viemärijärjestelmään.

Ennen pesuohjelman käynnistämistä paina luukkua merkitystä kohdasta ja lukitse se paikalleen. Luukkua ei voi avata pesuohjelman aikana.


Puhdista epäpuhtaudet koneen rummusta ennen ensimmäistä pesukertaa Rummun pesuohjelmalla (katso OHJELMATAULUKKO).

Pesuohjelman jälkeen sulje vesihana ja irrota virtajohto.

Käytä konetta vain pyykin pesemiseen käyttöohjeiden mukaisesti. Konetta ei ole tarkoitettu kuivapesuun.

Käytä vain pesuaineita, jotka on tarkoitettu pyykinpesukoneeseen ja pyykinpesuun. Emme ota vastuuta vahingoista tai tiivisteiden ja muoviosien värjäytymistä, jotka johtuvat valkaisevien tai värjäävien aineiden käytöstä.

Poistettaessa kalkkijäämiä käytä vain sellaisia kalkinpoistoaineita, joihin on lisätty korroosiosuoja (käytä vain syövyttämättömiä kalkinpoistoaineita). Noudata valmistajan ohjeita. Viimeistele kalkinpoistoprosessi useilla huuhteluohjelmilla tai suorittamalla Drum Clean (Rummun puhdistus) (itsepuhdistus) -ohjelma happojäämien (esim. etikan jne.) poistamiseksi.

 Älä käytä liuottimia sisältäviä pyykinpesuaineita, sillä tämä voi vapauttaa myrkyllisiä kaasuja, vahingoittaa konetta ja aiheuttaa tulipalo- ja räjähdysvaaran.

Konetta ei ole tarkoitettu sellaisten henkilöiden (mukaan lukien lasten) käytettäväksi, joilla on fyysisiä tai henkisiä rajoitteita, tai henkilöiden, joilla ei ole koneen käyttöön tarvittavaa kokemusta ja tietoa. Heidän turvallisuudestaan vastuussa olevan henkilön on neuvottava tällaisia henkilöitä koneen käytössä.

Takuu ei kata kuluvia osia, pieniä värimuutoksia, laitteen iästä johtuvaa lisääntyvää melutasoa ja sellaisten komponenttien kosmeettisia virheitä, jotka eivät vaikuta laitteen toimintaan ja turvallisuuteen.

LASTEN TURVALLISUUS

Varmista ennen koneen luukun sulkemista ja ohjelman käynnistämistä, että rummussa ei ole muuta kuin pyykkiä. Varmista, etteivät lapset ole kiivenneet rumpuun ja sulkeneet luukkua sisäpuolelta.

Pidä pyykinpesu- ja huuhteluaine lasten ulottumattomissa.

Aktivoi lapsilukko. Katso luku ”LISÄASETUSTEN JA -TOIMINTOJEN VALINTA/Lapsilukko”.

Älä päästä alle kolmevuotiaita lapsia laitteen lähelle ilman valvontaa.

Kone täyttää sovellettavat turvallisuusvaatimukset.

Tätä konetta voivat käyttää 8-vuotiaat ja sitä vanhemmat lapset ja henkilöt, joiden fyysinen, aistillinen tai henkinen kyvykkyys on rajoittunutta ja joilla ei ole kokemusta ja tietoa koneen käytöstä, jos heitä valvotaan ja heille on kerrottu koneen turvallisesta käytöstä ja jos he ymmärtävät väärälaiseen käyttöön liittyvät riskit. Varmista, etteivät lapset leiki laitteella. Lapset eivät saa puhdistaa konetta tai tehdä huoltotoimia ilman valvontaa.

VAROITUS – KUUMA PINTA

Pesuohjelmien aikana rummun luukku saattaa kuumentua. Varo kuumia pintoja palovammojen välttämiseksi. Varmista, etteivät lapset leiki luukun lasin lähellä.

VEDEN YLIVUOTOSUOJA (KUN KYTKETTY PÄÄLLE)

Jos veden taso nousee normaalitasoa korkeammalle, ylivuotosuoja aktivoituu. Se sammuttaa vedensyötön ja alkaa pumppaamaan vettä pois. Ohjelma keskeytyy ja näytöllä näkyy virhe.

SIIRTÄMINEN / KULJETUS ASENNUKSEN JÄLKEEN

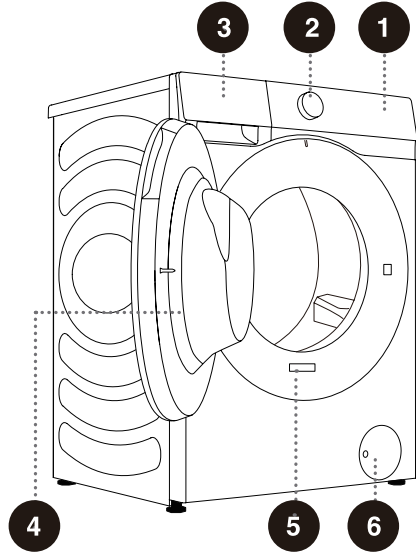
Jos siirrät konetta sen asennuksen jälkeen, asenna kuljetuspultit (katso luku ”ASENNUS JA LIITÄNTÄ/Siirtäminen ja kuljetus asennuksen jälkeen”). Irrota kone verkkovirrasta ennen kuljetuspulttien asennusta!

Jos virtajohto on vaurioitunut, vaaran välttämiseksi sen saa vaihtaa vain valmistaja, sen valtuuttama huoltoliike tai vastaava valtuutettu henkilö.

KONEEN KUVAUS

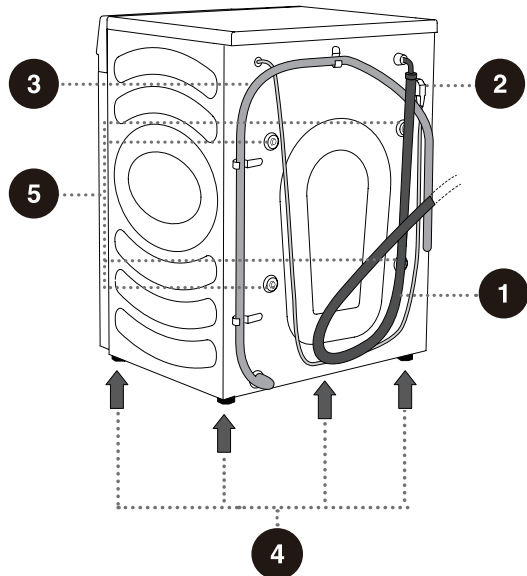
ETUOSA

- 1 Ohjausyksikkö
- 2 Ohjelman valintanappi
- 3 Pyykinpesuainelokero
- 4 Luukku
- 5 Tyypikilpi
- 6 Pumpun suodattimen kansi



TAKAOSA

- 1 Vesiletku
- 2 Virtajohto
- 3 Poistoletku
- 4 Säädettävät jalat
- 5 Kuljetuspultit/-ruuvit



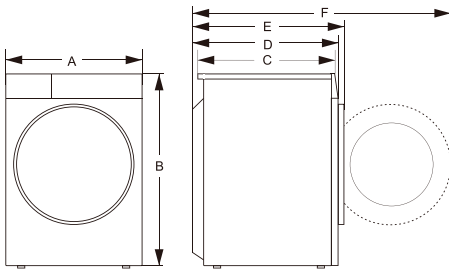
TEKNISET TIEDOT

(MALLIKOHTAISET)

Tyypikilpi on sijoitettu koneen luukun etuosaan (katso luku "KONEEN KUVAUS").

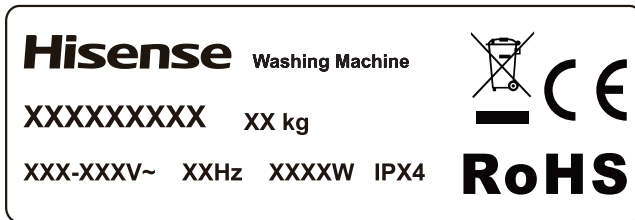
Enimmäiskuorma	10,5 kg	12,0 kg
Pyykinpesukoneen paino	69 kg	73 kg
Mitoitusjännite	220-240 V~	
Nimellisteho	1750 W	
Taajuus	50 Hz	

Mitat (mm)



Hakemisto	Mitat (mm)	
	10,5 kg	12,0 kg
A	595	595
B	845	845
C	560	610
D	590	640
E	620	670
F	1100	1150

Tyypikilpi



⚠ Odota vähintään kaksi tuntia ennen koneen liittämistä verkkovirtaan, että kone saavuttaa huoneen lämpötilan.

ASENNUS JA LIITÄNTÄ

☹ Poista kaikki pakkausmateriaali. Varo vahingoittamasta laitetta terävillä esineillä purkaessasi sitä pakkauksestaan. Pidä pakkausmateriaalit (muovipussit, muut muoviosat jne.) lasten ulottumattomissa.

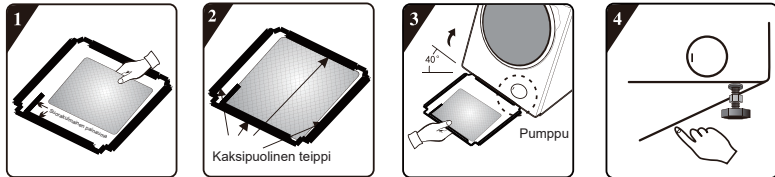
Tarkasta, onko laitteessa vaurioita. Jos epäilet laitteen olevan vaurioitunut, älä käytä sitä ja ota heti yhteyttä asiakaspalveluun.

Laitteen mukana toimitetaan tarvikepakkaus, joka sisältää seuraavat:

- Käyttöohjeet;
- 4 muovitulppaa;
- Syöttöletku;
- Poistoletkun pidike;
- Kiintoavain;
- Melunvaimennuslevy.

Varmista, että toimitus sisältää kaikki edellä mainitut osat.

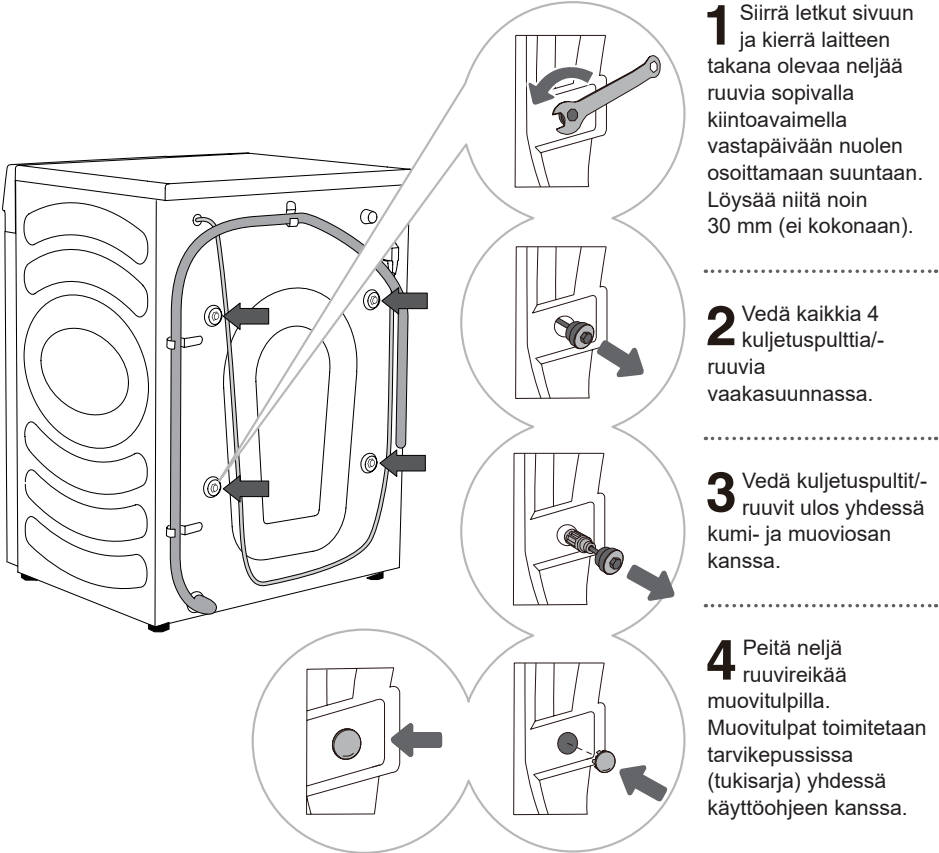
MELUNVAIMENNUSLEVYN ASENTAMINEN



1. Ennen melunvaimennuslevyn asentamista kohdista ja liimaa äänenvaimennusvilla melunvaimennuslevyn suorakulmaisen painauman kanssa ja sitä pitkin (tämä toimenpide on tarpeeton joissakin malleissa, joissa ei ole äänenvaimennusvillaa).
2. Irrota kaksipuolisen teipin pintapaperi alalevyn neljästä sivusta.
3. Kallista kone 40 asteen kulmaan siten, että suorakulmaisen loven puoli osoittaa pyykinpesukonetta kohti, kuten kuvassa. Aseta sivu, jossa on vinokulmainen lovi, pyykinpesukoneen takaosassa olevien kahden jalokaruvin väliin kokonaan paikalleen. Asenna sitten melunvaimennuslevy ja varmista, että se on tiiviisti kosketuksissa pyykinpesukoneen pohjan kanssa.
4. Paina kaksipuolista teippiä neljältä sivulta käsin, jotta äänenvaimennuslevy kiinnittyy tiukasti koneen runkoon.

KULJETUSPULTTIEN/-RUUVIEN IRROTTAMINEN

⚠ Kuljetuspultit/-ruuvit on poistettava ennen laitteen ensimmäistä käyttökertaa. Estetty laite voi vaurioitua, kun se käynnistetään. Takuu raukeaa tällaisten vahinkojen tapauksessa.



💡 Säilytä kuljetuspultit/-ruuvit laitteen tulevaa kuljetusta varten (noudata kuljetuspulttien/-ruuvien asennuksessa edellä mainittuja vaiheita käänteisessä järjestyksessä).

SIIRTÄMINEN JA KULJETUS ASENNUKSEN JÄLKEEN

☞ Kun konetta siirretään asennuksen jälkeen, kuljetuspultit/-ruuvit on asennettava uudelleen kuljetuksen aikana tapahtuvan tärinän aiheuttamien vaurioiden välttämiseksi (katso kappale "ASENNUS JA LIITÄNTÄ / Kuljetuspulttien/-ruuvien irrottaminen"). Jos olet kadottanut kuljetuspultit/-ruuvit, voit tilata sellaiset valmistajalta.

⚠ Kuljetuksen jälkeen koneen pitää antaa seistä paikallaan vähintään kaksi tuntia ennen verkkovirtaan kytkemistä. Koneen saa asentaa ja liittää vain koulutettu asentaja.

⚠ Lue käyttöohjeet huolellisesti ennen koneen liittämistä. Takuu ei kata vääränlaisista liitännöistä tai koneen vääränlaisesta käytöstä aiheutuneita vaurioita.

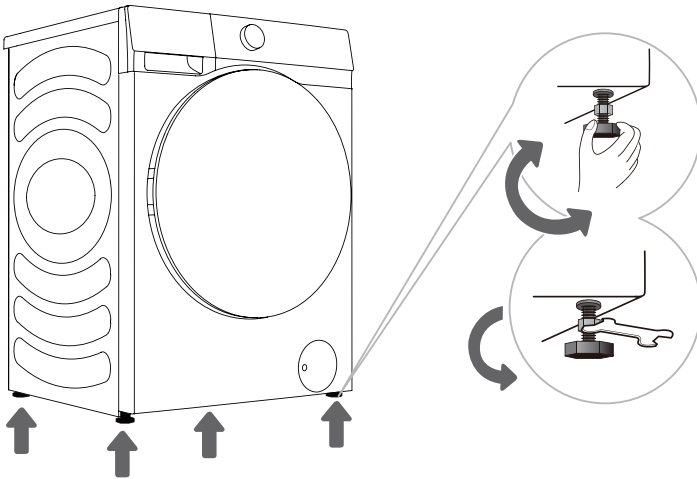
SIJAINTI

☛ Laitteen sijoituspaikan lattian on oltava betonipohjainen. Alustan tulee olla puhdas ja kuiva; kone voi muuten liukua. Puhdista myös säädettävien jalkojen pohja.

☛ Koneen on oltava vaaterissa lujalla alustalla.

JALKOJEN SÄÄTÄMINEN

Käytä vesivaakaa ja mukana toimitettua kiintoavainta.



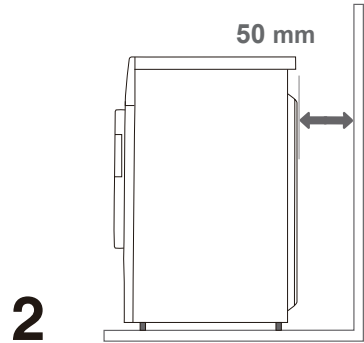
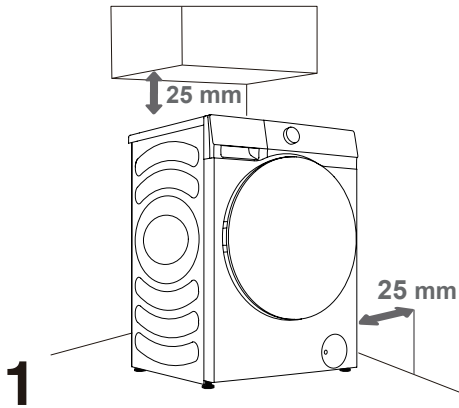
1 Laita kone vaateriin kiertämällä säädettäviä jalkoja. Koneita voi suoristaa jalkojen avulla +/- 2 cm.

2 Kun jalat on säädetty, kiristä lukkomutterit (vastamutterit) kiertämällä niitä koneen pohjaa kohti mukana toimitetulla kiintoavaimella ↑ (katso kuva).

☛ Koneen epätasaisuus voi aiheuttaa värinää tai kone voi liukua ja toimia äänekkäästi. Takuu ei kata vaurioita, jotka johtuvat siitä, että kone ei ole vaaterissa.

☛ Koneen toiminnan aikana voi kuulua epätavallista tai kovaa ääntä, joka johtuu useimmiten vääranlaisesta asennuksesta.

Asennuksen vaatimat etäisyydet



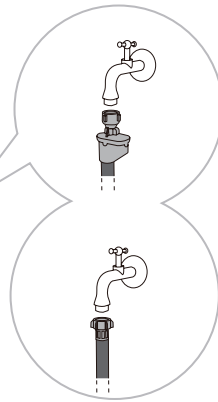
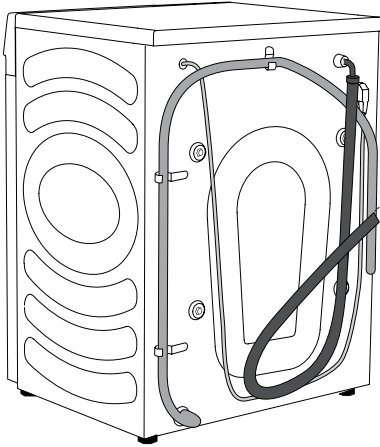
💡 Kone ei saa osua seinään tai kalusteisiin. Jotta kone toimisi parhaalla mahdollisella tavalla, jätä hieman tilaa koneen ympärille kuvan mukaisesti.

Jos koneen ympärille ei jätetä vaadittuja minimietäisyyksiä, koneen käyttö ei välttämättä ole turvallista tai se voi toimia epätavallisesti. Tämä voi myös johtaa koneen ylikuumentumiseen (kuvat 1 ja 2).

💡 Koneita ei suositella asennettavan suljettuun tilaan.

VESILIITÄNNÄT

Liitä veden syöttöletku vesihanaan oikein.



A AquaStop

B Tavallinen
liitäntä

☞ Jotta kone toimisi oikein, tuloveden paineen tulee olla 0,1–1 MPa (1–10 bar; 1–10 kp/cm²; 10–100 N/cm²). Veden minimipaine voidaan määrittää mittaamalla veden virtausnopeus. Kolme litraa vettä tulee virrata kokonaan auki olevasta hanasta 15 sekunnissa.

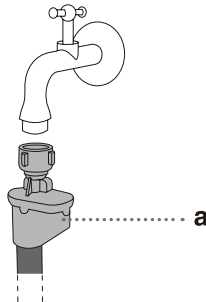
☞ Kiristä vesiletku tiiviisti (enintään 2 Nm) letkun liittämisen jälkeen. Tarkasta vuotojen varalta. Älä käytä pihtejä tai vastaavia työkaluja, sillä tämä voi vahingoittaa mutterin kierteitä.

☞ Käytä vain laitteen mukana toimitettua vesiletkua. Älä käytä käytettyjä letkuja tai muita letkuja.

☞ Varmista, ettei letku ole vaurioitunut. Jos letku on rappeutunut, haurastunut tai haljennut, se täytyy vaihtaa.

AquaStop (VAIN JOISSAIN MALLEISSA)

Jos sisäinen putki tai letku on vahingoittunut, sammutusjärjestelmä aktivoituu ja katkaisee vedensyötön koneeseen. Tällaisessa tapauksessa ohjausikkuna (a) muuttuu punaiseksi. Vaihda vesiletku.



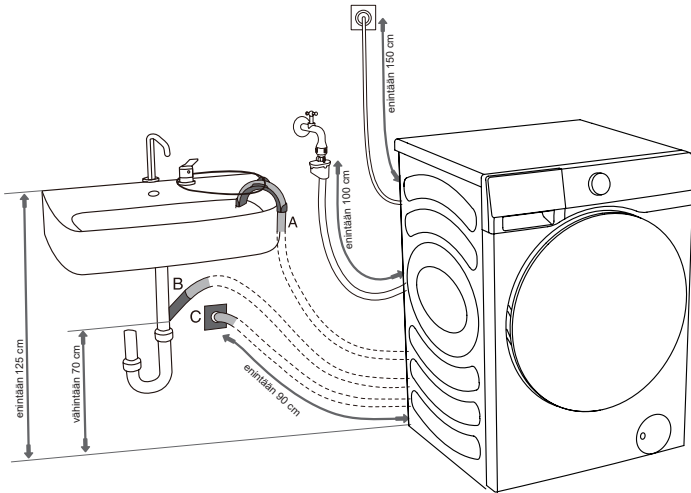
⚠ Älä upota AquaStop-letkujärjestelmää veteen, sillä se sisältää sähköisen venttiilin.

⚠ Vesiletku voidaan liittää ilman suuntaventtiiliä.

⚠ Varmista, ettei liitetty vesiletku ole kierteellä tai tukossa.

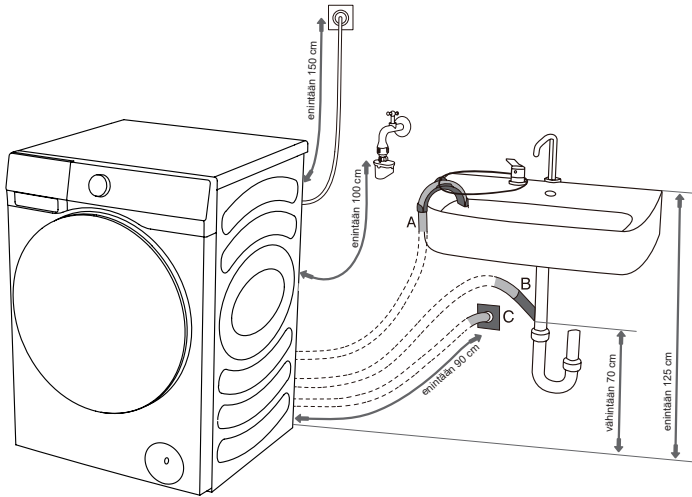
POISTOLETKUN LIITTÄMINEN JA VARMISTAMINEN

Vie poistoletku pesualtaaseen tai kylpyammeeseen tai liitä se suoraan viemäriin (poistoletkun minimihalkaisija on 4 cm). Lattian ja poistoletkun väliin tulee jäädä pystysuunnassa tilaa 60–100 cm. Se voidaan liittää kolmella tapaa (A, B, C).

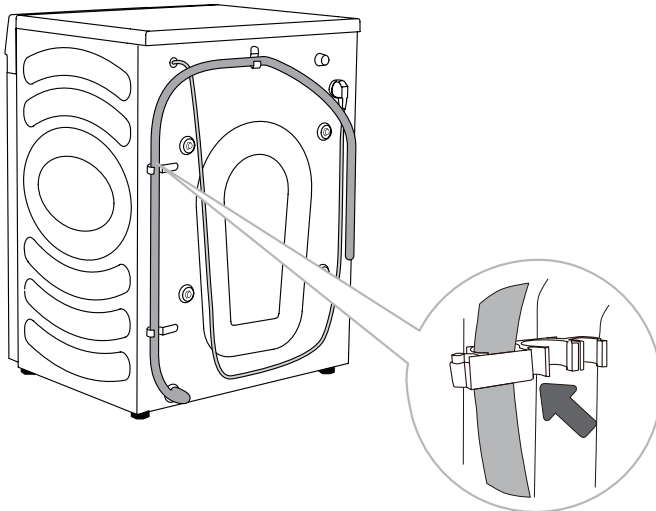


A Poistoletkun pää voidaan asettaa pesualtaan tai kylpyammeen ylle. Kiinnitä letku nippusiteellä kulmatuen läpi sen liikkumisen estämiseksi.

B Poistoletku voidaan myös liittää suoraan pesualtaan viemäriin. Älä käytä tähän pientä pesuallasta. Huomaa, että poistovesi voi olla kuumaa.



C Poistoletku voidaan myös liittää seinäviemäriin vesilukolla, joka tulee asentaa oikein, jotta se voidaan puhdistaa.

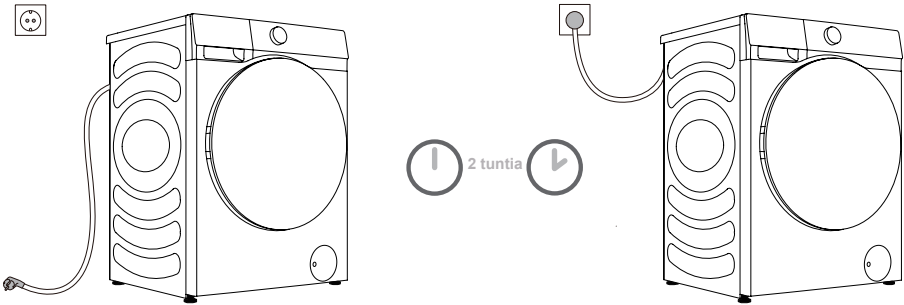


D Poistoletku tulee kiinnittää koneen takana oleviin koukkuihin kuvan mukaisesti.

⚠ Varmista, ettei poistoletku ole vaurioitunut.

⚠ Poistoletkun vääränlainen asennus voi johtaa koneen epäturvalliseen tai epätavalliseen toimintaan.

LIITTÄMINEN VERKKOVIRTAAN



⚠ Odota vähintään kaksi tuntia ennen koneen liittämistä verkkovirtaan, että kone saavuttaa huoneen lämpötilan.

Liitä laite maadoitettuun pistorasiaan, johon tulee olla vapaa pääsy asennuksen jälkeen. Pistorasiassa tulee olla maadoitus (sovellettavien säädösten mukaisesti).

Katso koneen perustiedot sen tyyppikilvestä.

⚠ Suosittelemme käyttämään ylijännitesuojaa laitteen suojaamiseksi salamoinnilta.

⚠ Koneetta ei saa liittää verkkovirtaan jatkojohdolla.

⚡ Älä liitä konetta pienelle kuormitukselle tarkoitettuun pistorasiaan.

⚡ Älä liitä konetta verkkovirtaan / irrota konetta verkkovirrasta märin käsin.

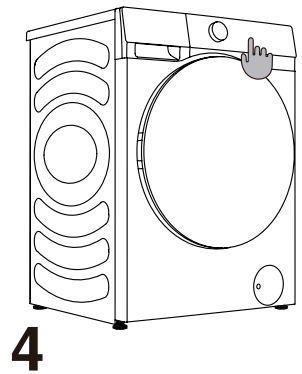
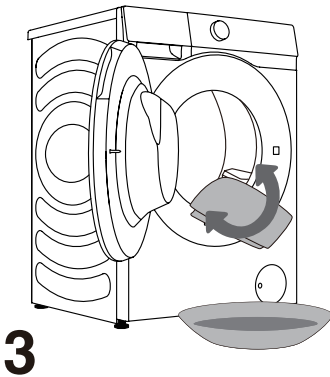
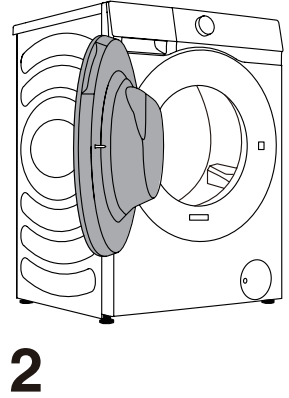
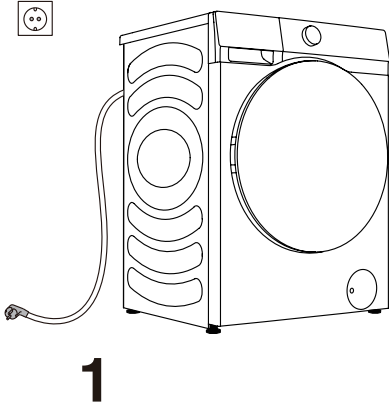
⚡ Koneen korjaus- ja huoltotoimet tulee antaa koulutettujen asentajien tehtäväksi.

⚡ Vioittuneen virtajohdon saa vaihtaa vain valmistajan valtuuttama henkilö.

ENNEN ENSIMMÄISTÄ KÄYTTÖKERTAA

Varmista, että kone on irrotettu verkkovirrasta ja avaa luukku (kuvat 1 ja 2).



























Puhdista rumpu pehmeällä, kostealla liinalla. Voit myös käyttää koneen puhdistusohjelmaa. Tässä tapauksessa liitä laite verkkovirtaan ja avaa vesihana. Rummun tulee olla tyhjä (kuvat 3 ja 4).



⚠ Älä käytä liuottimia tai sellaisia pesuaineita, jotka voivat vahingoittaa konetta (katso pesuainevalmistajien suositukset ja varoitukset).

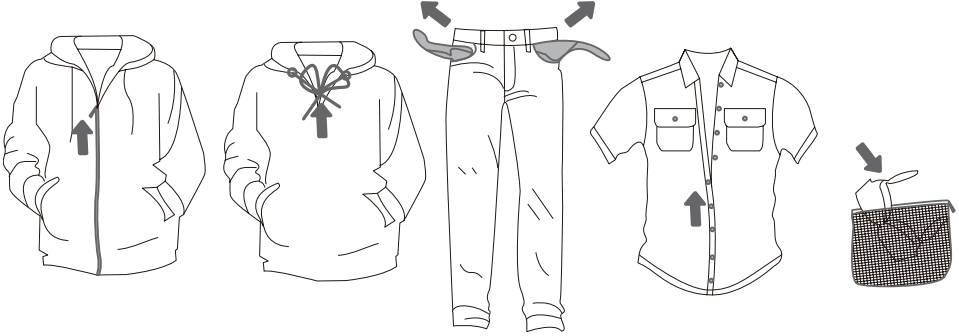
PESEMINEN VAIHEITTAIN (1-7)

VAIHE 1: LUE PYYKKIEN PESUMERKINNÄT

Normaali pesu; herkät tekstiilit	Maksimipesu- lämpötila 95°C  	Maksimipesu- lämpötila 60°C  	Maksimipesu- lämpötila 40°C  	Maksimipesu- lämpötila 30°C  	Vain käsinpesu 	Älä pese 
Valkaisu	Valkaisu kylmässä vedessä 			Valkaisu ei sallittu 		
Kemiallinen pesu	Kemiallinen pesu kaikilla aineilla 	Raakaöljyliuottimet R11, R113 	Kemiallinen pesu kerosiinilla, puhdistusalkoholilla ja R113:lla 	Kemiallinen pesu ei sallittu 		
Silitys	Silitys, maks. 200°C 	Silitys, maks. 150°C 	Silitys, maks. 110°C 	Silitys ei sallittu 		
Kuivaus	Tasokuivaus (asetä tasaiselle alustalle) 	Ripustuskuivaus  Kuivaus pyykkinarulla 	Korkea lämpötila  Matala lämpötila 	Älä rumpukuivaa 		

VAIHE 2: PESUN VALMISTELU

1. Lajittele pyykit kankaan tyyppin, värin, likaantumisasteen, sallitun pesulämpötilan jne. mukaan (katso OHJELMATAULUKKO).
2. Sulje napit ja vetoketjut, sido narut ja käännä taskut nurinpäin; poista esineet, jotka voivat vahingoittaa pyykkejä ja koneen sisäpuolta tai tukkia viemärin.
3. Laita herkät ja pienet pyykit verkkokankaaiseen pyykkipussiin.



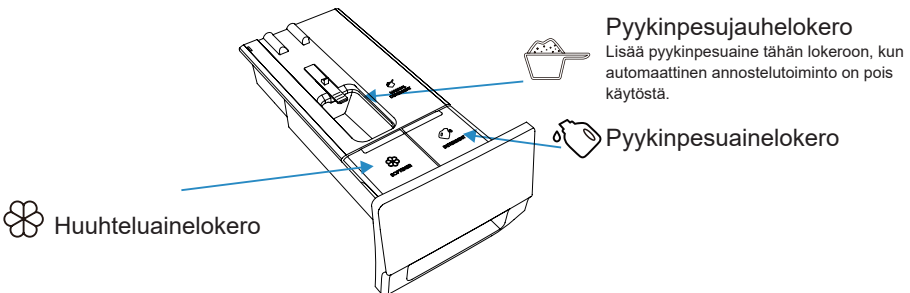
AUTOMAATTISEN PESUAINEN ANNOSTELUTOIMINNON OHJEET

Tässä tuotteessa on automaattinen pesuaineen annostelutoiminto, joka lisää automaattisesti oikean määrän pesu-/huuhteluainetta pesua varten. Voit säätää automaattisesti annosteltavaa määrää pyykin likaisuuden mukaan.

Kun Automaattinen annostelu -toiminto on valittuna, kone annostelee automaattisesti pyykinpesuainetta ja huuhteluainetta. Käyttäjät voivat vaihtaa Annostelutaso-asetusta tarpeen mukaan. Oletusasetus on Keskitaso.

Voit peruuttaa automaattisen annostelutoiminnon Asetukset-valikossa ja lisätä pesuainetta ja huuhteluainetta käsin pesun aikana.



► PYYKINPESUAINEN/HUUHTELUAINEN LISÄÄMINEN



► ESIPESU

- Kun automaattinen annostelu on käytössä ja esipesu on valittuna, pesuaineen annostelu esipesuvaiheessa on puolet pääpesuvaiheen määrästä.
- Pesuaineen annostelu esipesuvaiheessa ei vaikuta pääpesuvaiheen annosteluun.

► AUTOMAATTISEN ANNOSTELUN VAIHEET

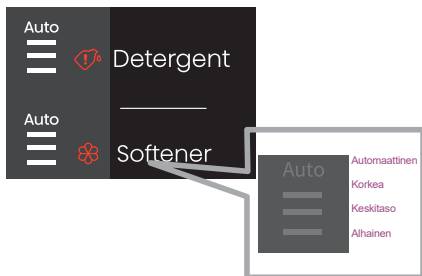
- Kun pyykinpesukonetta käytetään ensimmäisen kerran, pesuaineen ja huuhteluaineen automaattinen annostelutoiminto kytketään päälle automaattisesti. Kone muistaa edellisen asetuksen ennen sammumista.
- Kytke toiminto pois päältä painamalla Detergent (Pyykinpesuaine) -painiketta. Paina pesuainekytkintä toistuvasti valitaksesi pois päältä -asennon (valo ei pala).
- Kun pyykinpesuainetta/huuhteluainetta ei ole lokerossa riittävästi, kuvakkeet  /  syttyvät. Lisää niitä ajoissa. Maksimimäärät ovat 1,0 litraa pyykinpesuainetta ja 0,5 litraa huuhteluainetta.

► VAROTOIMENPITEET

1. On suositeltavaa käyttää vähän vaahtoavaa pyykinpesuainetta.
2. Älä täytä pesuaine-/huuhteluainesäiliöitä liian täyteen ylivuodon estämiseksi.
3. Varmista täytön jälkeen, että pyykinpesuainelokero on kunnolla kiinni ennen pesuohjelman käynnistämistä.
4. Poista tai kiinnitä pesuainelokero ennen koneen asennusta, siirtämistä, käsittelyä tai säätämistä, jotta pyykinpesuainetta ja huuhteluainetta ei läiky.

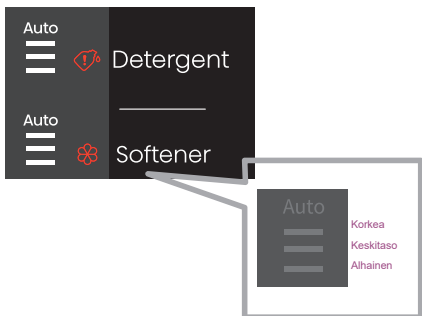
► HUUHTELUAINE

Automaattinen annostelu



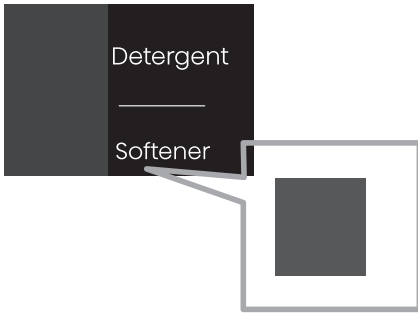
Jos Auto-kuvake on päällä ja kaikki 3 riviä ovat päällä, se tarkoittaa, että automaattinen annostelutoiminto on valittuna. Huuhteluaine annostellaan automaattisesti rummussa olevan pyykin perusteella.

Manuaalinen annostelu



Huuhteluaineen halutun määrän voi valita manuaalisesti. Tasoja on kolme: alhainen, keskitaso ja korkea. Kun Auto-kuvake ei ole päällä, manuaalinen annostelu on valittuna ja rivit voidaan valita (alhainen, keskitaso, korkea).

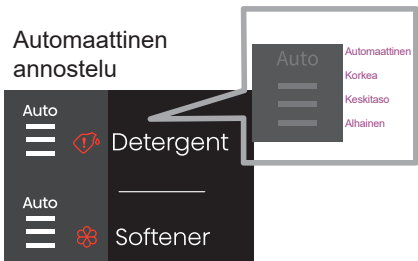
Huuhteluaine pois päältä



Huuhteluainetta ei annostella ohjelman lopussa, kun tämä on kytketty pois päältä. Tämä näytetään näytöllä alla olevan kuvan mukaisesti. Ei merkkivaloja.

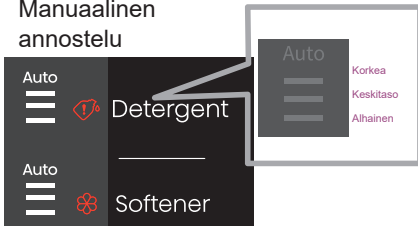
► PESUAINE

Automaattinen annostelu



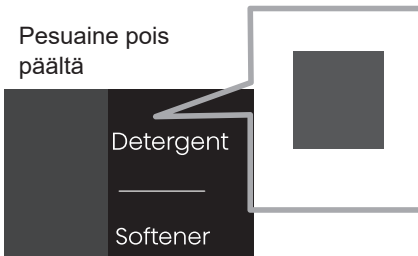
Jos Auto-kuvake on päällä ja kaikki 3 riviä ovat päällä, se tarkoittaa, että automaattinen annostelutoiminto on valittuna. Pesuaine annostellaan automaattisesti rummussa olevan pyykin perusteella.

Manuaalinen annostelu



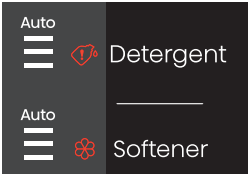
Pesuaineen halutun määrän voi valita manuaalisesti. Tasoja on kolme: alhainen, keskitaso ja korkea. Kun Auto-kuvake ei ole päällä, manuaalinen annostelu on valittuna ja rivit voidaan valita (alhainen, keskitaso, korkea).



Pesuaine pois päältä



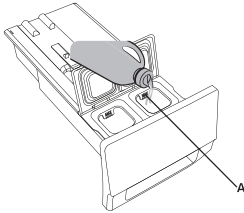
Pesuainetta ei annostella ohjelman lopussa, kun tämä on kytketty pois päältä. Tämä näytetään näytöllä alla olevan kuvan mukaisesti. Ei merkkivaloja.

► PYYKINPESUAINEN/HUUHTELUAINEN LISÄÄMINEN



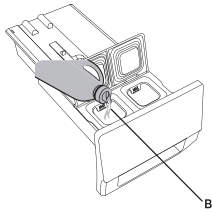
Jos  / -kuvakkeet vilkkuvat, se kertoo, että pesuainetta/huuhteluainetta on liian vähän. Lisää pesuainetta enintään 1,0 litraan asti ja huuhteluainetta enintään 0,5 litraan asti.

► PESUAINEN/HUUHTELUAINEN LISÄÄMINEN



1. Avaa pyykinpesuainelokero.

2. Lisää pyykinpesuainetta automaattiseen pyykinpesuainelokeroon (A).



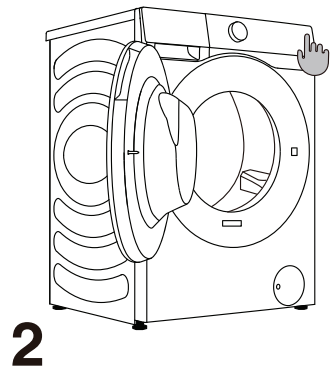
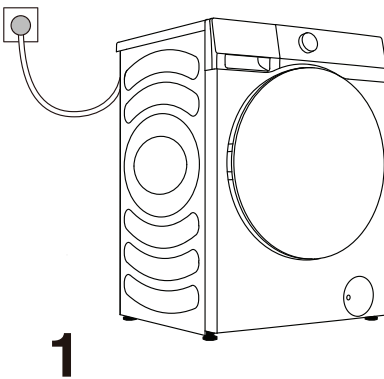
3. Lisää tarvittaessa huuhteluainetta automaattiseen huuhteluainelokeroon (B).

4. Sulje automaattinen annostelulokero.

KONEEN KYTKEMINEN PÄÄLLE

Liitä kone verkkovirtaan mukana toimitetulla virtajohtolla ja liitä vesiliitokset.

Kytke laite päälle painamalla virtapainiketta (kuvat 1 ja 2).

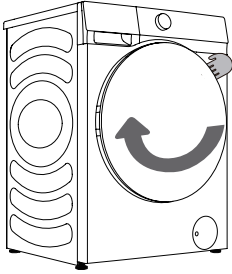


PESUN VALMISTELU

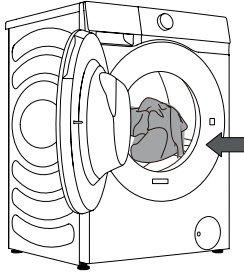
Avaa rummun luukku vetämällä kahvasta itseäsi päin (kuva 1).

Aseta pyykit rumpuun (kun olet varmistanut, että rumpu on tyhjä) (kuva 2).

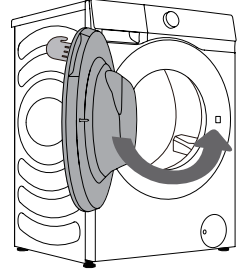
Sulje luukku (kuva 3). Luukusta kuuluu naksahdus lukittuessaan.



1



2



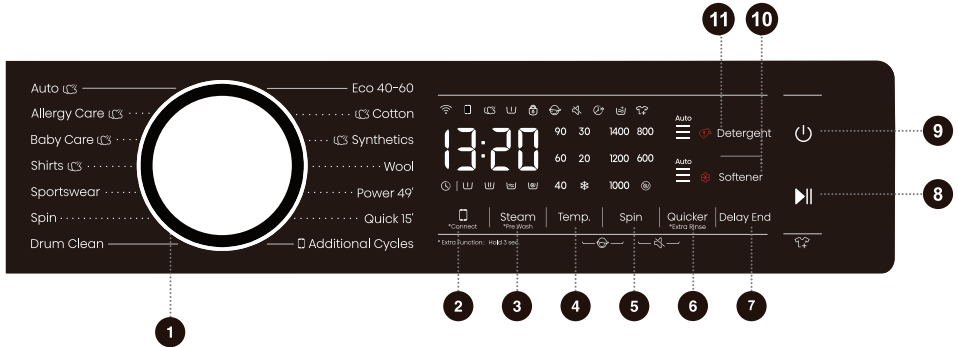
3

⚠ Älä koskaan yritä avata luukkuja väkisin. Älä avaa luukkuja koneen ollessa käynnissä.

Älä ylitäytä rumpua! Katso OHJELMATAULUKKO ja tyyppikilvestä pesukoneen maksimikapasiteetti.

Jos rumpu on täynnä, pyykit eivät välttämättä puhdistu kunnolla.

OHJAUSYKSIKÖ




1 OHJELMAVALITSIN

Valitse ohjelma pyörittämällä nuppia.

2 *CONNECT (YHDISTÄ)

Verkon ohjausnäppäin.
Katso ohjeet verkon määrittämiseksi viimeisen sivun Wi-Fi-oppaasta.

5 SPIN (LINKOUS)

Muuta nykyisen ohjelman linkousnopeutta painamalla. Ei linkousta : Rumpu ei linkoa viimeisen vedenpoistovaiheen jälkeen.

8 KÄYNNISTYS/PYSÄYTYS

Käynnistä/pysäytä koko ohjelma.

10 SOFTENER (HUUHTELUVAINE)

4+5 LAPSILUKKO

Paina näitä kahta näppäintä samanaikaisesti ottaaksesi käyttöön tai poistaaksesi käytöstä lapsilukkotoinnin.

3 STEAM (HÖYRY) *PRE WASH (ESIPESU)

Lisää tai poista Steam (Höyry) - ja Pre Wash (Esipesu) -toiminnot painamalla pitkään ja painamalla lyhyesti.

6 QUICKER (NOPEAMPI) (avaa painamalla lyhyesti)

Muuta pesuaikaa tai huuhtelumääriä.

EXTRA RINSE (LISÄHUUHTELU)

(avaa painamalla pitkään)

Muuta nykyisen pesuohjelman huuhtelukertojen määrää.

9 VIRTA

Kytke kone päälle/pois päältä painamalla.

11 DETERGENT (PYYKINPESUVAINE)

5+6 MYKISTYS

Kytke merkkiäni pois päältä.

4 TEMP. (LÄMPÖTILA)

Muuta valitun pesuohjelman veden lämpötilaa painamalla.

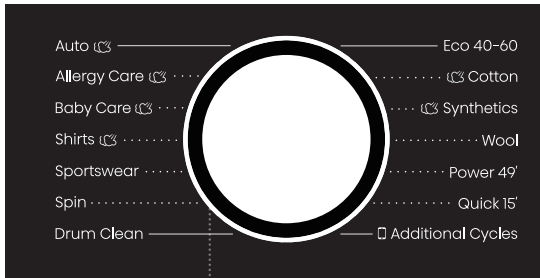
7 DELAY END (VIIVE LOPPU)

Viivästyksellä voit asettaa nykyisen pesuohjelman päättymisajan. Asetustesi perusteella kone aloittaa pesuohjelman automaattisesti. Tämä asetus on hyödyllinen, kun halutaan ohjelmoida kone lopettamaan pesuohjelma silloin, kun tavallisesti tulet töistä kotiin. Valitse aikayksikkö painamalla.

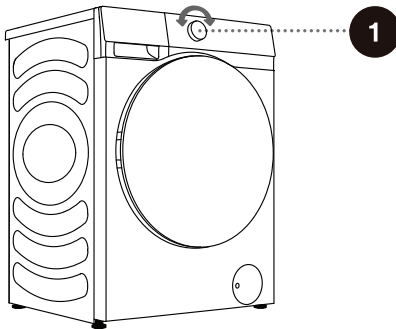
Lisätoiminnot: Pidä painettuna 3 sekuntia.

VAIHE 3: PESUOHJELMAN VALITSEMINEN

Valitse **ohjelma** pyörittämällä ohjelmanvalitsinuppia (1) (riippuen pyykin tyypistä ja likaisuusasteesta). Katso PESUOHJELMATAULUKKO.



1



1

⚠ Ohjelmanvalitsinuppi (1) ei käänny automaattisesti koneen ollessa käynnissä.

OHJELMATAULUKKO

Ohjelma	Maksimikuorma		Maksimikierronopeus	Ohjelman kuvaus
Eco 40-60 –	10,5 kg	12 kg	1400	Tavallisen likaiset puuvillapyykkit.
Cotton (Puuvilla) (- -, 20°C, 30°C, 40°C, 60°C, 90°C)	10,5 kg	12 kg	1400	Erittäin likaiselle tai kohtalaisen likaiselle puuvillalle tai pellavalle. Valitse voimakkaasti likaantuneille pyykeille "Pre Wash" (Esipesu) -toiminto.
Synthetics (Keinokuitu) (- -, 20°C, 30°C, 40°C, 60°C)	5 kg	6 kg	1200	Polyesteristä (diolen, trevira), polyamidista (perlon, nailon) tai niiden kaltaisista aineista valmistetuille kankaille.
Wool (Villa) (- -, 20°C, 30°C, 40°C)	2 kg	2 kg	600	Ohjelma sopii konepestävälle villalle.
Power 49' (Teho 49') (- -, 20°C, 30°C, 40°C)	4 kg	4 kg	800	Lyhyt ja tehokas pesuohjelma, jota käytetään voimakkaasti likaantuneiden vaatteiden pesuun.
Quick 15' (Pika 15') (- -, 20°C, 30°C, 40°C)	2 kg	2 kg	800	Ohjelma sopii puuvillalle ja sekakuiduille. Sopii uusille tai kevyesti likaisille vaatteille. Pesuaika pidentyy, jos oletusasetuksia muutetaan.
Auto (Automaattinen) (- -, 20°C, 30°C, 40°C)	6 kg	7 kg	1400	Ohjelma säättää automaattisesti pääpesun kestoa ja huuhteluaikaa rummussa olevan pyykkimäärän perusteella. Soveltuu kevyesti likaisille vaatteille.
Allergy Care (Allergia) (40°C, 60°C)	2 kg	2 kg	1400	Se soveltuu korkean lämpötilan kestäville ja vähemmän haalistuville kankaille, ja se poistaa allergeenit, kuten siitepölyt, punkit ja loiset, korkean lämpötilan höyrytyksen avulla.
Baby Care (Vauvanvaate) (40°C, 60°C, 90°C)	2 kg	2 kg	1400	Sopii vauvanvaatteille ja alusvaatteille jne. Steriloi ja desinfioi korkean lämpötilan höyrytyksen avulla.
Shirts (Paidat) (- -, 20°C, 30°C, 40°C, 60°C)	2 kg	3 kg	800	Ei-silitettävät paidat tai puserot, jotka on valmistettu puuvillasta, pellavasta, tekokuiduista tai sekakankaista.
Sportswear (Urheiluvaatteet) (- -, 20°C, 30°C, 40°C)	4 kg	5 kg	1000	Ohjelma soveltuu mikrokuitukankaista valmistetuille urheiluvaatteille ja vapaa-ajanvaatteille.
Spin (Linkous) –	10,5 kg	12 kg	1400	Tässä ohjelmassa voit valita keston ja linkousnopeuden manuaalisesti.

Ohjelma	Maksimikuorma		Maksimikierronnopeus	Ohjelman kuvaus
Drum Clean (Rummun Puhdistustoiminto) (90°C)	-	-	800	Käytetään rummun puhdistamiseen ja pesuainejäämien ja bakteerien poistamiseen, joita voi kertyä erityisesti käytettäessä matalan lämpötilan pesuohjelmia. Rummun on oltava tyhjä. Suorita tämä ohjelma vähintään kerran kuukaudessa.
<input type="checkbox"/> Additional Cycles (Lisäjakso)				
Rinse+Spin (Huuhtelu ja linkous) -	10,5 kg	12 kg	1400	Tässä ohjelmassa on oletuksena kaksi huuhtelua ja linkous.
Down (Untuva) (- -, 20°C, 30°C, 40°C)	3 kg	3 kg	600	Konepestävät synteettisillä kuiduilla täytetyt tuotteet, kuten tyyny, peitot ja päiväpeitteet; sopii myös untuvatäytteisille tuotteille.
Jeans (Farkut) (- -, 20°C, 30°C, 40°C, 60°C)	5 kg	6 kg	1400	Ohjelma sopii farkuille.
Silk/Delicate (Silkki/herkät) (- -, 20°C, 30°C, 40°C)	3 kg	3 kg	600	Pehmeät herkät kankaat ja konepestävä silkki. (Katso vaateen pesumerkinnot).
Bedding (Vuodevaatteet) (- -, 20°C, 30°C, 40°C, 60°C)	3 kg	3 kg	1400	Ohjelma sopii suurille pyykeille (esim. verhoille, lakanoille, pussilakanoille).
Mix (Sekapyykki) (- -, 20°C, 30°C, 40°C)	5 kg	6 kg	1400	Soveltuu eri määriille kohtalaisen likaisia puuvillaisia ja keinokuitukankaita.

HUOMAUTUS:

- 1) Veden lämpötila: Valitse sopiva veden lämpötila valitulle pesuohjelmalle. Noudata aina vaateen valmistajan pesuohjeita välttääksesi vaatteiden vaurioitumisen.
- 2) Todellinen veden lämpötila voi poiketa ilmoitetusta pesuohjelman lämpötilasta.
- 3) Pesuteho riippuu vedenpaineesta, veden kovuudesta, veden tulolämpötilasta, huoneenlämpötilasta, kuorman tyypistä ja määrästä, likaantumistasesta riippuvasta pesuaineesta, sähköverkon vaihteluista ja valituista lisäasetuksista.
- 4) Suositellaan neutraalia (vaahtoamatonta) pesuainetta.
- 5) Kuivaan pesuainejauheeseen tulee sekoittaa lämmintä vettä (kaikissa tapauksissa, ei vain virransäästöohjelmassa).

Lisäohjelmien huomautukset:

Käyttäjien tulee pyörittää nuppi vastaavaan asentoon. Lisäohjelmien käyttö vaatii yhteyden älypuhelimien ja sovelluksen välille. Jos yhteyttä verkkoon ei ole muodostettu, oletusohjelma on [huuhtelu ja linkous]. Käyttäjät voivat valita matkapuhelinsovelluksella [sekapyykki, vuodevaatteet, silkki/herkät, farkut, untuva, huuhtelu ja linkous] -ohjelmat.

PYYKINPESUAINEIDEN JA LISÄAINEIDEN VALINTA

Käytä aina tehokkaita, vähän vaahtoutuvia pyykinpesuaineita, jotka on tarkoitettu edestä täytettäviin pyykinpesukoneisiin.

Pyykinpesuaineen valinta riippuu pyykin tyypistä, likaantumisasteesta, pyykin väristä ja pesulämpötilasta.

☹ Mustiin pyykkeihin saattaa ilmestyä valkoisia tahroja (raitoja jne.), jos käytät nykyaikaisia fosfaattittomia pyykinpesuaineita. Tällaisissa tapauksissa pyyhi raitoja ja käytä nestemäistä pyykinpesuainetta.

Käytä vain kotitalouskäyttöön tarkoitettuja pyykinpesuaineita.

Kalkinpoistoaineet voivat vahingoittaa laitetta. Älä käytä liuottimia.

Älä pese vaatteita, jotka on pesty liuottimilla tai helposti syttyvillä aineilla.

Katso valmistajan pyykinpesuaineen annostelua koskevat ohjeet.

Liiallinen määrä pyykinpesuainetta voi johtaa vaahtoamiseen, joka heikentää pesutulosta. Jos laite havaitsee liiallista vaahtoutumista, se voi keskeyttää linkouksen.

Jos pyykinpesuainetta käytetään liian vähän, pyykki eivät välttämättä pysy valkoisina pitkään. Se voi myös johtaa kalkin muodostumiseen rumpuun ja putkiin.

☹ Pesukoneen tukema pyykin maksimimäärä (kilogrammoissa puuvillaohjelman osalta) ilmoitetaan laitteen luokun alla olevassa tyyppikilvessä.

☹ Maksimi- tai nimelliskapasiteetti koskee pyykkiä, joka on valmistettu IEC 60456 -standardin mukaisesti.

☹ Paremman pesutuloksen saamiseksi suosittelemme täyttämään rummun enintään 2/3 täyteen puuvillaohjelmia käytettäessä.

VAIHE 4: LISÄASETUSTEN JA -TOIMINTOJEN VALINTA

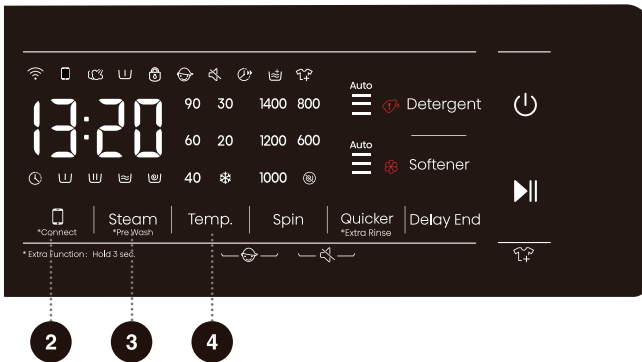
Useimpien pesuohjelmien perusasetuksia voi muuttaa.

Paina asiaankuuluvia toimintopainikkeita säätääksesi asetuksia (ennen (8) KÄYNNISTYS/PYSÄYTYS-painikkeen painamista).

☞ Aktivoi/deaktivoi toiminnot painamalla haluttua painiketta (ennen (8) KÄYNNISTYS/PYSÄYTYS-painikkeen painamista).

☞ Tiettyjä asetuksia ei voi valita joissain ohjelmissa. Näiden asetusten valo ei pala, ja kun vastaavaa painiketta painetaan, merkkiäni toistetaan ja painikkeen valo vilkkuu (katso TOIMINTOTAULUKKO).

Lisäasetukset ja -toiminnot voidaan asettaa vain sovellettavan ohjelman valmiustilassa eli ennen kuin ohjelma käynnistyy, eikä niitä voi valita ohjelman ollessa käynnissä.




2

Connect (Yhdistä)

Se sisältää kaksi tilaa: pidä painettuna ja paina lyhyesti.

Paina lyhyesti: Salli koneen käyttö etäohjauksella;

Pidä painettuna: Yhdistä kone Wi-Fi-verkkoon. Kun symboli  ohjauspaneelissa vilkkuu, yhdistä Wi-Fi-verkkoon. Katso tarkempi kuvaus verkkoyhteyden muodostamisesta.

3

Steam (Höyry), *Pre Wash (Esipesu)

Se sisältää kaksi tilaa: pidä painettuna ja paina lyhyesti.

Paina lyhyesti: ota käyttöön Steam (Höyry) -toiminto; peruuta painamalla uudelleen.

Pidä painettuna: ota käyttöön Pre Wash (Esipesu) -toiminto; peruuta pitämällä painettuna uudelleen.

1. Valitse tämä toiminto lisätäksesi esipesuohjelman ennen pääpesuvaihetta.

2. Kun ohjelma on alkanut, merkkivalo pysyy päällä esipesuohjelman loppuun asti.

4

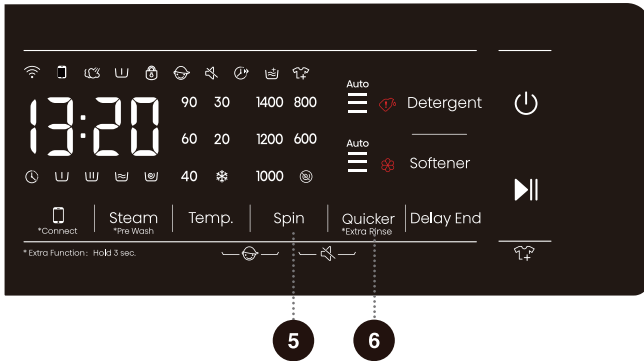
Temp. (Lämpötila) (PESULÄMPÖTILA)

Muuttaa valitun pesuohjelman lämpötilaa.

Jokaisessa pesuohjelmassa on esiasetettu lämpötila, jota voi muuttaa painamalla painiketta (4) Temp. (Lämpötila) (PESULÄMPÖTILA).

("--" tarkoittaa pesua kylmällä vedellä).

Lämpötila näytetään painikkeen yläpuolella.



5

Spin (Linkous) (LINKOUSNOPEUS/TYHJENNYS)

Sääädä tällä linkousnopeutta. Valittu linkousnopeus näytetään paneelissa.

Jos valitset tyhjennyksen ilman linkousta, paneelissa lukee "0".

6

Quicker (Nopeampi), *Extra Rinse (Lisähuuhtelu)

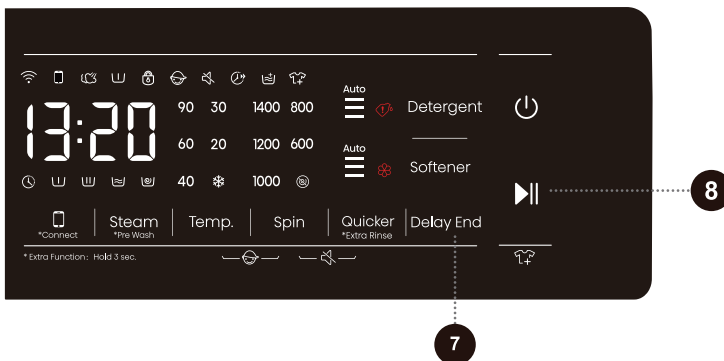
Quicker (Nopeampi):

Kun tätä toimintopainiketta painetaan, ohjelma-aika lyhenee. Palauta alkuperäinen aika-asetus painamalla sitä uudelleen. Kun ohjelma on alkanut, merkkivalo on aina päällä.

- 1) Kun tämä toiminto on valittuna, pääpesun aika tai huuhtelukertojen määrä vähenee.
- 2) Punnitus peruutetaan, jos tämä toiminto on käytössä, ja se jatkuu, jos tämä toiminto peruutetaan.

***Extra Rinse (Lisähuuhtelu):**

Paina tätä näppäintä 3 sekuntia lisätäksesi huuhtelukertojen määrää. Paina näppäintä uudelleen pitkään palauttaaksesi huuhtelukertojen alkuperäisen asetuksen.

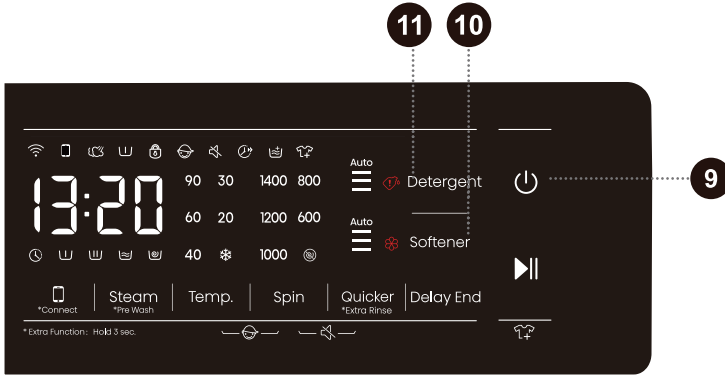


DELAY END (VIIVE LOPPU)

1. Määritä viivästysaika painamalla tätä näppäintä. Se on käytettävissä vain valmiustilassa.
2. Kun viivästystoiminto on valittuna, kukin painikkeen painallus kasvattaa viivettä 1 tunnilla. Jos ohjelman kesto on alle tunnin, se asetetaan 1 tuntiin, kun painiketta painetaan ensimmäisen kerran. Kun viivästysaika saavuttaa 24 tuntia, peruuta asetus painamalla painiketta uudelleen. Jos käännät nuppia ja valitset toisen ohjelman tai painat muita näppäimiä (mukaan lukien vääriä näppäimiä, sillä mikä tahansa pesuvaiheeseen vaikuttava näppäin peruuttaa viivästysohjelman; painikkeet lapsilukko, hiljainen ja etäohjauskäyttöoikeus eivät peruuta viivästysohjelmaa) ennen ohjelman alkamista, nykyinen viivästysohjelma peruutetaan.
3. Viivästysajan on oltava pesuohjelmaa pidempi, sillä viivästysaika on ohjelman päättymisaika. Esimerkki: jos valittu ohjelma on pituudeltaan 2:28, viivästysajan on oltava 3–24 tuntia. Näytetty aika muuttuu 2:28:sta 3:00:aan, 4:00:aan, ..., 9:00:aan, h:10:een, ... h:21:een ja h:24:een. Kun viivästysohjelma alkaa, aikänäyttö laskee alaspäin h:24, h:23 ..., h:10, 9:59, 9:58, ..., kunnes pesuohjelma alkaa näytön näyttäessä 2:28. Kun näytöllä näkyy vain tunnit, näyttö näyttää vain tunnin, joka on osa viivästysohjelman jäljellä olevaa aikaa. (esim. ajasta 21:59 se näyttää edelleen 21 tuntia.)
4. Kun viivästystoiminto on valittuna, kellokuvake "🕒" on aina päällä; kun viivästysohjelma on käynnissä, kellokuvake "🕒" vilkkuu.

KÄYNNISTYS/PYSÄYTYS ▶▶

- 1) Käynnistä ohjelma valmiustilasta tai pysäytä käynnissä oleva ohjelma.
- 2) Paina mitä tahansa näppäintä valmiustilassa vaihtaaksesi luukun lukitustilaan. Jos luukku ei ole lukittuna, kone ei pysty aloittamaan ohjelmaa. Samalla toistetaan luukun lukitusvirheen merkkiääntä.
- 3) Kun esiasetustoiminto on asetettu, paina tätä näppäintä valmiustilassa. Jos luukku on lukittu normaalisti, kone vaihtaa esiasetustilaan. Jos se ei ole lukittuna, kone vaihtaa virhetilaan ja luukun lukitusvirheen merkkiääni toistetaan.
- 4) Jos ohjelma keskeytetään, ohjelma pysyy keskeytettynä, kunnes painat tätä näppäintä uudelleen käynnissä olevan ohjelman jatkamiseksi. Kun ohjelma on keskeytetty Spin (Linkous) -tilaan, jos jatkat ohjelmaa, ohjelma aloittaa linkousohjelman alusta.
- 5) Jatka ohjelmaa virhetilasta, joka on käyttäjän korjattavissa.
- 6) Kun koneen toiminta keskeytetään, luukun lukitus avautuu automaattisesti, jos seuraavat ehdot täyttyvät: 1. Veden taso on alle luukun avaamisen edellyttämän tason; 2. Rummun lämpötila on alle 50°C; 3. Moottorin nopeus on 0. Jos nämä ehdot eivät täyty, mitään toimintoa ei suoriteta.
- 7) Koneen käynnistyessä asetettuja parametreja ei voi muuttaa.



9

Virta

- 1) Vaihda koneen tilaa sammutetusta valmiustilaan. Sammutustilassa kaikki näytöt ja ulostulot kytkeytyvät pois päältä. Sammuta kone painamalla virtanäppäintä 2 sekuntia.
- 2) Kun painat virtanäppäintä sammutustilassa, kone siirtyy valmiustilaan ja toistaa merkkiääntä. Näytön merkkivalot syttyvät.
- 3) Tarkista luukun lukituksen tila, kun koneeseen tulee virta.
- 4) Kun kone siirtyy valmiustilaan tai näytöllä lukee END (VALMIS), luukun lukitus avataan. Sammuta kone painamalla virtanäppäintä. Jos mitään toimia ei suoriteta 2 minuuttiin, kone sammuu automaattisesti.
- 5) Keskeytetyssä tilassa LED-näytön aika ja kaksoispiste vilkkuvat samanaikaisesti.

10

Softener (Huuhteluaine)

Automaattinen annostelu on käytössä oletuksena. Voit muuttaa annostelua painikkeella. Jos haluat lisätä huuhteluainetta manuaalisesti, voit poistaa automaattisen annostelun käytöstä.

11

Detergent (Pyykinpesuaine)

Automaattinen annostelu on käytössä oletuksena. Voit muuttaa annostelua painikkeella. Jos haluat lisätä pesuainetta manuaalisesti, voit poistaa automaattisen annostelun käytöstä.



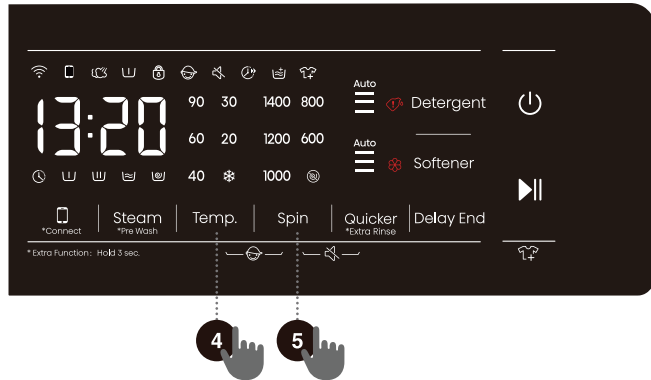
4 + 5

Lapsilukko

Tämä on turvatoiminto. Aktivoi se painamalla samanaikaisesti (4) TEMP. (LÄMPÖTILA)- ja (5) SPIN (LINKOUS)-painiketta 2 sekuntia. Lapsilukko-kuvakkeeseen syttyy valo, mikä ilmaisee, että lapsilukko on otettu käyttöön. Toista samat vaiheet poistaaksesi lapsilukon käytöstä.

- Kun lapsilukko on asetettu, kaikki toimintopainikkeet ovat poissa käytöstä.
- Paina virtapainiketta 3 sekuntia sammuttaaksesi laitteen ja poistaaksesi lapsilukon käytöstä.

Kun ohjelma päättyy, lapsilukko aukeaa automaattisesti.





5

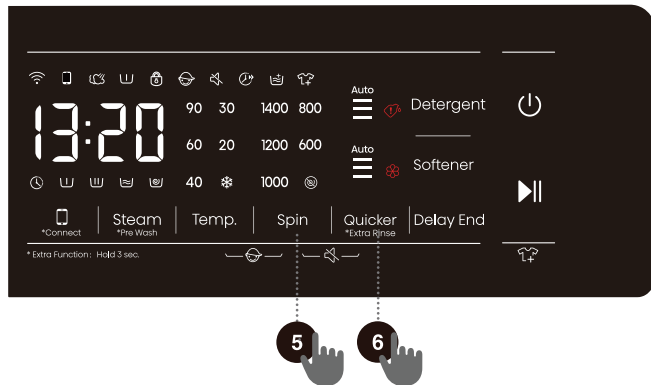
+

6

Mykistys (MERKKIÄÄNTEN POISTAMINEN KÄYTÖSTÄ)

Kun kone on valmiustilassa, pysäytettynä tai käynnissä paina (5) Spin (Linkous)- + (6) Quicker (Nopeampi) -painikkeita 2 sekuntia, näytöllä näkyy mykistyskuvake. Kaikki merkkiäänet hälytyksiä lukuun ottamatta kytetään pois päältä.

Kun kone on mykistettynä, paina (5) Spin (Linkous)- + (6) Quicker (Nopeampi) -painikkeita 2 sekuntia, kunnes mykistyskuvake sammuu. Kaikki merkkiäänet otetaan käyttöön.



TOIMINTOTAULUKKO

Ohjelmat	PYYKINPESUAINELOKERO			STEAM (HÖYRY)	°C TEMP. (LÄMPÖTILA)	SPIN (LINKOUS) (LINKOUSNOPEUDEN ASETTAMINEN)	QUICKER (NOPEAMPI)	DELAY END (VIIVE LOPPU)	PRE WASH (ESIPESU)	EXTRA RINSE (LISÄHUUHTELU)	HUUHTELUKERTOJEN OLETUSMÄÄRÄ
	JAUHEMAINEN PESUAINE	DETERGENT (PYYKINPESUAINE)	SOFTENER (HUUHTELUAINE)								
Eco 40-60	✓	✓	✓	-	-	•	-	•	-	-	2
Cotton (Puuvilla)	✓	✓	✓	•	•	•	•	•	•	•	3
Synthetics (Keinokuitu)	✓	✓	✓	•	•	•	•	•	•	•	2
Wool (Villa)	✓	✓	✓	-	•	•	-	•	-	•	2
Power 49' (Teho 49')	✓	✓	✓	-	•	•	•	•	•	•	1
Quick 15' (Pika 15')	✓	✓	✓	-	•	•	-	•	-	•	1
Auto (Automaattinen)	✓	✓	✓	•	•	•	-	•	•	•	2
Allergy Care (Allergia)	✓	✓	✓	•	•	•	-	•	•	•	4
Baby Care (Vauvanvaate)	✓	✓	✓	•	•	•	•	•	•	•	3
Shirts (Paidat)	✓	✓	✓	•	•	•	-	•	•	•	2
Sportswear (Urheiluvaatteet)	✓	✓	✓	-	•	•	-	•	•	•	2
Spin (Linkous)	-	-	-	-	-	•	-	•	-	-	0
Drum Clean (Rummun Puhdistustoiminto)	-	-	-	-	-	-	-	•	-	-	1
Rinse+Spin (Huuhtelu ja linkous)	-	-	✓	-	-	•	-	•	-	•	2
Down (Untuva)	✓	✓	✓	-	•	•	-	•	-	•	3
Jeans (Farkut)	✓	✓	✓	-	•	•	-	•	•	•	2
Silk/Delicate (Silkki/herkät)	✓	✓	✓	-	•	•	-	•	-	•	3
Bedding (Vuodevaatteet)	✓	✓	✓	-	•	•	-	•	•	•	3
Mix (Sekapyykki)	✓	✓	✓	-	•	•	•	•	•	•	2

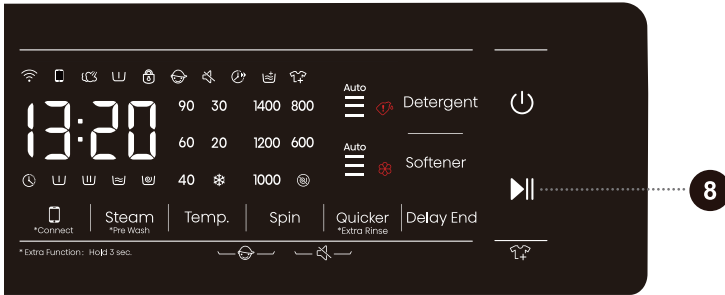
- Valinnaiset toiminnot
- Ei voida valita
- ✓ Vaatii pyykinpesuainetta

OHJELMAN KESTON OPTIMOINTI

Pesuohjelman alussa kone tunnistaa pyykin määrän ja säättää pesuohjelman keston.

VAIHE 5: PESUOHJELMAN KÄYNNISTÄMINEN


Kun olet valinnut pesuohjelman ja sen toiminnot, lisää pyykinpesuainetta pesuainelokeroon ja paina (8) **KÄYNNISTYS/PYSÄYTYS**-painiketta.




AIKAA JÄLJELLÄ OHJELMAN PÄÄTTYMISEEN tai **VIIVÄSTYKSEN** aika (jos asetettu) näkyy näytöllä.


Valittujen toimintojen symbolien valot palavat.

Pesuohjelman alkaessa paneelissa lukee "----", mikä ilmaisee, että kone punnitsee pyykin. Pesuohjelman kesto (tuntia : minuuttia) säädetään automaattisesti pyykin painon perusteella.

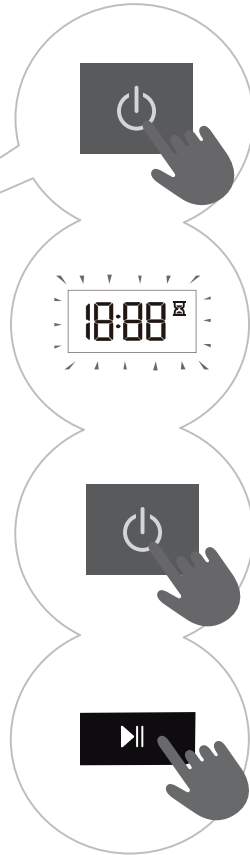
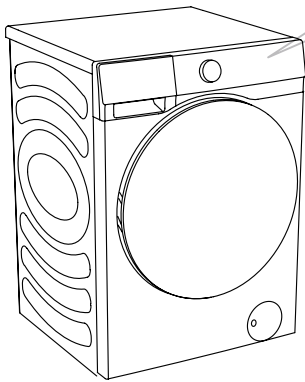
Ohjelman käynnistyttyä Luukun lukitus -kuvake palaa paneelissa. Kuvake katoaa, kun pesuohjelma on valmis.

-kuvake katoaa myös painettaessa (8) **KÄYNNISTYS/PYSÄYTYS**-painiketta pesuohjelman ollessa käynnissä, jos kaikki ehdot luukun lukituksen avaamiseen täyttyvät.

Luukkua ei voi avata, jos -kuvake vilkkuu; älä yritä avata luukkua väkisin.

 Vilkkuva kuvake paneelissa kertoo, että koneen luukku on auki tai sitä ei ole suljettu kunnolla. Sulje luukku ja paina (8) **KÄYNNISTYS/PYSÄYTYS**-painiketta uudelleen pesuohjelman jatkamiseksi.

VAIHE 6: PESUOHJELMAN VAIHTAMINEN TAI MANUAALINEN PERUUTUS



1 Pysäytä ja peruuta pesuohjelma painamalla virtapainiketta 3 sekuntia.

2 Pesuohjelma pysäytetään väliaikaisesti, ja jäljellä oleva aika vilkkuu paneelissa. Kone pumppaa veden ulos rummusta ja avaa luukun, kun kaikki vesi on poistettu. Jos rummussa oleva vesi on kuumaa, kone jäähdyttää ja pumppaa sen sitten ulos automaattisesti.

3 Valitse uusi ohjelma pyörittämällä valitsinnuppia (1). Valitse haluamasi ohjelma ja siihen liittyvät toiminnot. Käynnistä pesuohjelma lisäämättä pyykinpesuainetta uudelleen painamalla (8) **KÄYNNISTYS/ PYSÄYTYS**-painiketta.

VAIHE 7: PESUOHJELMAN PÄÄTTYMINEN

Pesuvaiheen jälkeen kone toistaa merkkiäänän; näytöllä lukee End (Valmis). Laitte sammuu automaattisesti, jos mitään toimintoa ei suoriteta kahteen minuuttiin.



1. Avaa koneen luukku.
2. Ota pyykit pois rummusta.
3. Sulje luukku!
4. Sulje vesihana.
5. Irrota virtajohto pistorasiasta.

KESKEYTYKSET JA OHJELMAN VAIHTAMINEN

MANUAALINEN KESKEYTYS

Pysäytä ja peruuta pesuohjelma painamalla virtapainiketta 3 sekuntia.

TAUKO-PAINIKE

Voit pysäyttää pesuohjelman painamalla (8) **KÄYNNISTYS/PYSÄYTYS**-painiketta. Pesuohjelma **pysäytetään väliaikaisesti**, ja jäljellä oleva aika vilkkuu paneelissa. Luukun lukitus avautuu, jos rummussa ei ole vettä tai vesi ei ole kuumaa. Jatka pesuohjelmaa sulkemalla ensin luukku ja painamalla sitten (8) **KÄYNNISTYS/PYSÄYTYS**-painiketta.

PYYKIN LISÄÄMINEN/POISTAMINEN PESUOHJELMAN AIKANA

Koneen luukku voidaan avata, jos veden taso ja veden lämpötila ovat alle esimääritetyn raja-arvon.

Luukun lukitus aukeaa automaattisesti, jos seuraavat ehdot täyttyvät:

- Veden lämpötilan rummussa on oltava sopiva.
- Veden tason rummussa on oltava alle tietyt arvot.

Jos haluat lisätä pyykkiä / poistaa pyykkiä koneesta pesuohjelman aikana, toimi seuraavasti:

1. Paina (8) **KÄYNNISTYS/PYSÄYTYS**-painiketta.
2. Jos luukun lukituksen avaamisen kaikki ehdot täyttyvät, voit avata luukun ja lisätä pyykkiä rumpuun/poistaa pyykkiä rummusta.
3. Sulje koneen luukku!
4. Paina (8) **KÄYNNISTYS/PYSÄYTYS**-painiketta.

Pesuohjelmaa jatketaan.

☹ Jos lisää huomattavan määrän pyykkiä pesuohjelman aikana, pesutulos heikkenee, koska kone ei pysty lisäämään enää pyykinpesuainetta ja vettä uusille pyykeille. Riittämätön määrä vettä voi myös vahingoittaa pyykejä (hankaamisen vuoksi) ja pidentää pesuaikaa.

☹ Pesuohjelmaa jatketaan siitä, mihin se keskeytyi.

VIRHEET

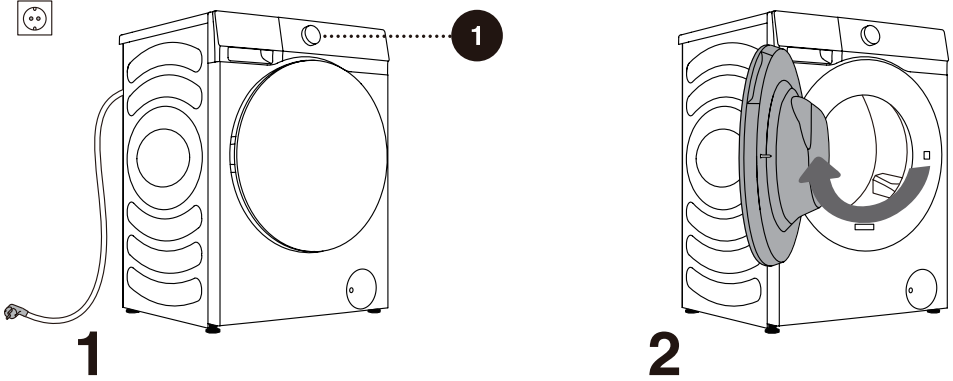
Ohjelma keskeytyy virheiden tapauksessa.

Tässä tapauksessa kone ilmoittaa virheestä vilkkuvilla valoilla ja merkkiäänillä (katso VIANMÄÄRITYSTAULUKKO), ja virhekoodi näytetään näytöllä (F:XX).

VIRTAHÄIRIÖ

Virtahäiriö (sähkökatko) keskeyttää pesuohjelman. Sähköjen palautuessa pesuohjelmaa jatketaan siitä, mihin se keskeytyi.

LUUKUN AVAAMINEN MANUAALISESTI (SÄHKÖKATKOKSEN TAPAUKSESSA – OHJELMAN PYSÄYTYS)



1 Pysäytä ja peruuta pesuohjelma painamalla virtapainiketta 3 sekuntia.

2 Avaa koneen luukku manuaalisesti vetämällä kahvasta itseäsi kohti.

LUUKUN AVAAMINEN (PYSÄYTYS/PERUUTUS – OHJELMAN VAIHTAMINEN)

Koneen luukkua ei voida avata, jos rummussa oleva vesi on kuumaa. Voit käyttää manuaalista keskeytystä (katso osio KESKEYTYKSET JA OHJELMAN VAIHTAMINEN).

⚠ Jos koneessa on yhä vettä sähkökatkon jälkeen, tyhjennä vesi manuaalisesti pumpun suodattimen kautta ennen luukun avaamista.

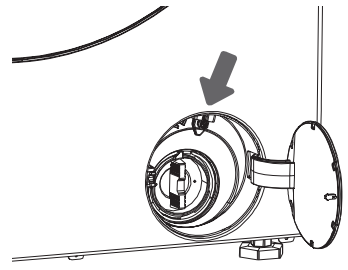
LUUKUN HÄTÄAVAUS

Jos luukun avaaminen ei onnistu poikkeusolosuhteiden, kuten sähkökatkoksen, vuoksi, suorita luukun hätäavaus käyttämällä poistopumpun luukussa sijaitsevaa luukun lukkovipua.

Huomautus:

1. Älä käytä sitä, kun kone toimii normaalisti;
2. Varmista ennen käyttöä, että sisärumpu on lopettanut pyörimisen ja ettei vesi ole kuumaa ja että veden taso on alle vaatteiden täyttöaukon. Jos veden taso on liian korkealla, poista vesi poistoletkun kautta (mikäli saatavilla) tai hitaasti ruuvaamalla auki pumpun suodatin.

3. Käyttövaiheet: Avaa poistopumpun luukun kansi, irrota ruuvit, vedä lukkoviipua alaspäin työkalulla, ja luukku voidaan avata (kuvan mukaisesti).



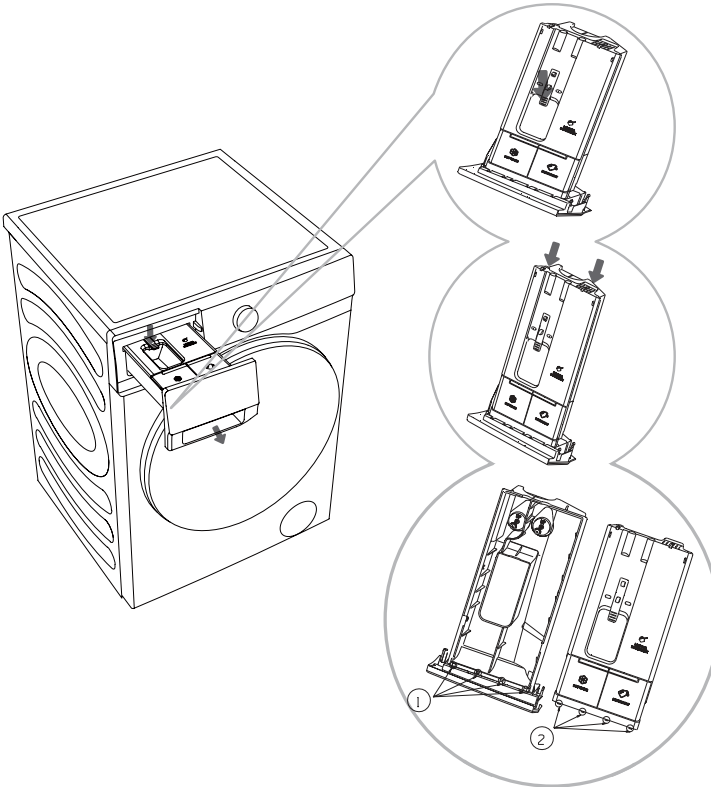
HUOLTO JA PUHDISTUS

⚠ Irrota kone verkkovirrasta ennen sen puhdistamista.

💡 Lapset eivät saa puhdistaa konetta tai suorittaa huoltotoimia ilman asianmukaista valvontaa!

PESUAINELOKERON PUHDISTUS

💡 Puhdista pesuainelokero säännöllisesti.



1. Avaa pesuainelokero, paina rajoitinvipua kuvan mukaisesti ja vedä pesuainelokero ulos;

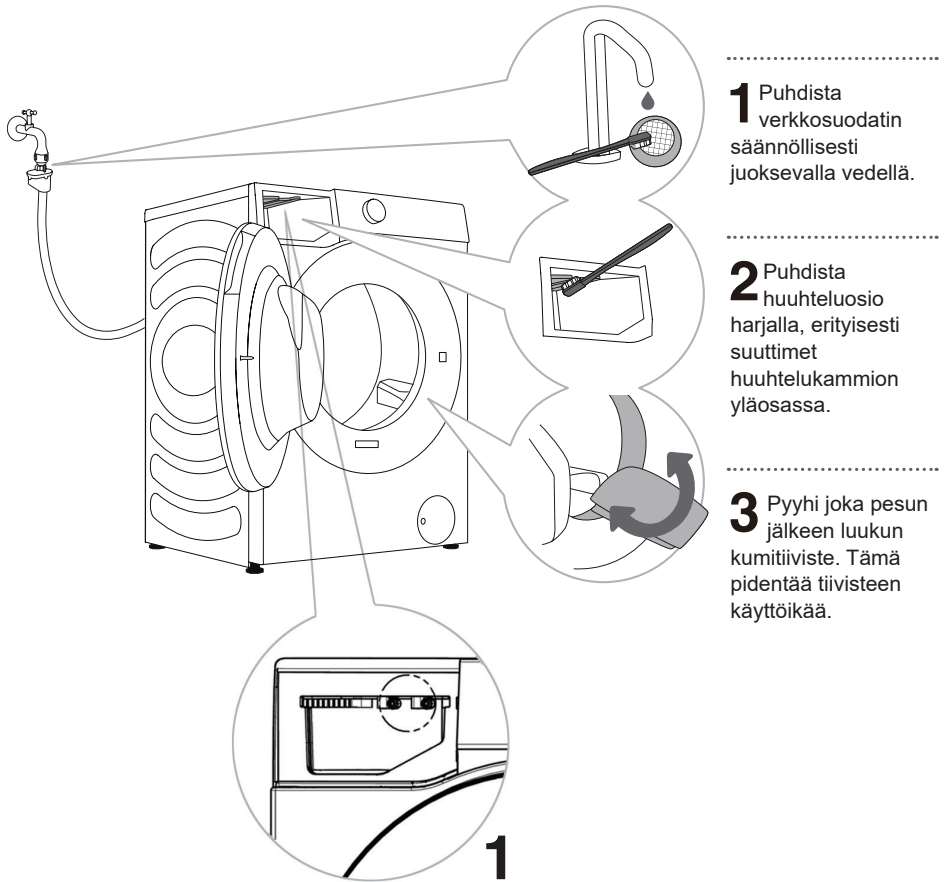
2. Avaa kaksi rajoitinkaarta kuvan osoittamaan asentoon, vedä ylös ja irrota kansi;

3. Tyhjennä loput pesuaineesta ja huuhteluaineesta annostelulaatikkoon, puhdista annostelija ja kansi juoksevalla vedellä ja pyyhi kuivaksi liinalla;

4. Aseta kannen rajoitinkaaret ^① vastaaviin aukkoihin ^② kuvan mukaisesti ja paina kanta alaspäin, kunnes kuulet naksahdusäänen, joka osoittaa, että kannen päässä olevat laippakaaret napsahtavat paikalleen. Aseta pesuainelokero takaisin paikalleen.

- 💡 Varmista, että automaattinen annostelulokero on kokonaan kiinni. Jos ei, kone ei pysty ottamaan pesuainetta tai huuhteluainetta. Jos lokero ei ole kokonaan kiinni, kone ei toimi oikein ja että voi valua automaattisen annostelulokeron kahvasta.
- 💡 Kun puhdistat automaattista annostelulokeroa, poista pesu- ja huuhteluainejäämät ja puhdista lokeron ulkokuoren alaosa virheellisen annostelun välttämiseksi.
- 💡 Älä jätä pesuainetta tai huuhteluainetta säilytyslokeroon pitkäksi aikaa, koska ne voivat kovettua, jolloin niiden automaattinen annostelu ei onnistu.
- 💡 Pesuainelokeroa ei saa pestä astianpesukoneessa.

VESILETKUN, PESUAINEN ANNOSTELUKOTELON JA LUUKUN TIIVISTEEN PUHDISTUS



1 Puhdista verkkosuodatin säännöllisesti juoksevalla vedellä.

2 Puhdista huuhteluosio harjalla, erityisesti suuttimet huuhtelukammion yläosassa.

3 Pyyhi joka pesun jälkeen luukun kumitiiviste. Tämä pidentää tiivisteen käyttöikää.

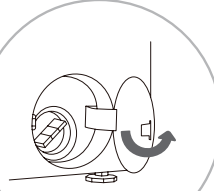
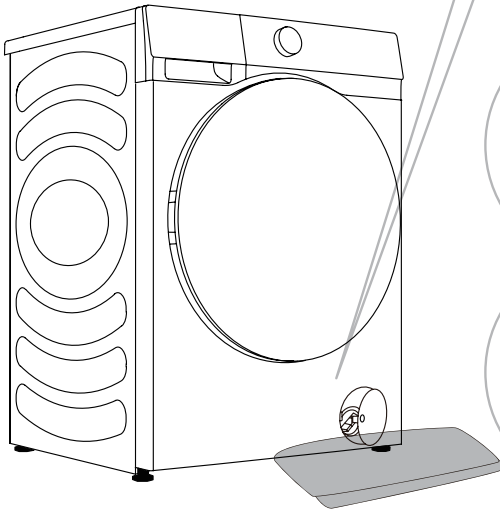
⚠ Jos epäilet, että huuhteluaineen annostelu ei toimi, tarkista annostelujärjestelmä näillä vaiheilla:

1. Irrota automaattinen annostelulokero ja tarkista, onko pohjan tiivisterengas löysä tai vaurioitunut (katso kuva 1). Jos löydät ongelmia, soita asiakaspalveluumme pyytääksesi korjausta tai vaihtoa.
2. Asenna automaattinen annostelulokero takaisin paikalleen ja tarkista, toimiiko annostelu:
 - Vedä lokero ulos ja katso, näkyykö huuhteluainelokerossa huuhteluainetta.
 - Valitse ja suorita 30 minuutin Huuhtelu ja linkous -ohjelma. Pysäytä ohjelma, kun näytöllä lukee 0:15 ja avaa koneen luukku.
 - Tarkista, onko rummun vedessä vaahtoa ja tuoksuuko se huuhteluaineelle.
 - Jos rummun vedessä on vaahtoa ja huuhteluaineen tuoksu, automaattinen annostelu toimii oikein; muussa tapauksessa ota yhteyttä asiakaspalveluun ja pyydä korjausta.

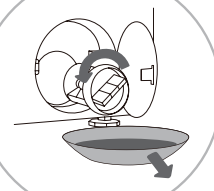
PUMPUN SUODATTIMEN PUHDISTUS

💧 Vettä saattaa läikkyä ulos puhdistuksen aikana. Suosittelemme laittamaan lattialle imukykyisen liinan.

Varmista, että vesi on jäähtynyt ennen sen vapauttamista laitteesta.



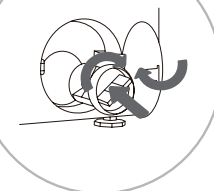
1 Avaa pumpun suodattimen korkki sopivalla työkalulla (paina luukun kantta ja korkki aukeaa).



2 Vedä vedenpoistosuppilo ensin ulos. Pyöritä pumpun suodatinta hitaasti vastapäivään. Vedä pumpun suodatin ulos ja anna veden valua ulos hitaasti.



3 Puhdista pumpun suodatin juoksevilla vedellä.



4 Aseta pumpun suodatin takaisin paikalleen kuvan mukaisesti ja kiristä se pyörittämällä sitä myötäpäivään. Suodattimen tiivsteen tulee olla puhdas hyvän tiiviyyden varmistamiseksi.

💧 Pumpun suodatin tulee puhdistaa säännöllisesti, erityisesti kun on pesty nukkaavia, pörröisiä tai erittäin vanhoja pyykinneitä.

💧 Puhdista pumpun suodatin, jos laite ei pysty aloittamaan linkousta tai jos pumpussa on likaa (nappeja, kolikoita, karvaa, pinnejä jne.).

ULKO-OSIEN PUHDISTUS

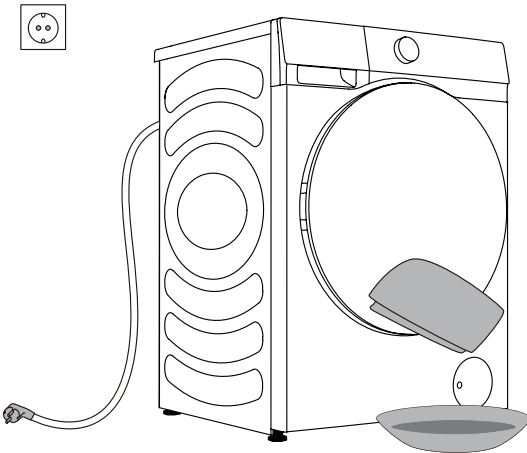
⚠ Irrota aina kone verkkovirrasta ennen sen puhdistusta.

Puhdista koneen ulko-osat ja paneeli pehmeällä, kostealla liinalla. Pyyhi kone kuivaksi pehmeällä, kuivalla liinalla.

⚠ Älä käytä liuottimia, hankaavia puhdistusaineita tai puhdistusaineita, jotka voivat vahingoittaa laitetta (katso puhdistusaineiden valmistajien suositukset ja varoitukset).

Pyyhi rummun luukku kostealla liinalla ja kuivaa se pehmeällä, kuivalla liinalla.

⚡ Älä käytä koneen puhdistamiseen liikaa vettä!



VIANMÄÄRITYS

MITÄ TEHDÄ...?

Koneen toimintaa ohjataan automaattisesti pesuohjelman aikana. Jos toiminnassa esiintyy poikkeamia, näytöllä näytetään virhekoodi (F:XX). Virhekoodia näytetään, kunnes se kuitataan. Ulkoiset tekijät (esim. sähköverkon häiriöt) voivat aiheuttaa monenlaisia virheitä (katso VIANMÄÄRITYSTAULUKKO). Tässä tapauksessa:

- Sammuta kone ja odota muutama sekunti.
- Kytke kone päälle ja toista pesuohjelma.
- Useimmat toiminnan aikana esiintyvät virheet ovat käyttäjän ratkaistavissa (katso VIANMÄÄRITYSTAULUKKO).
- Jos ongelma ei poistu, soita valtuutettuun huoltoliikkeeseen.
- Korjauksia saavat tehdä vain valtuutetut asentajat.
- Korjaus- tai takuuoikeus ei kata vääränlaisista liitännöistä tai koneen vääränlaisesta käytöstä aiheutuneita vaurioita. Tällaisissa tapauksissa korjauksesta koituvat kustannukset maksaa käyttäjä.

⚡ Takuu ei kata virheitä tai toimintahäiriöitä, jotka johtuvat ulkoisista tekijöistä (salamanisku, sähkökatkokset, luonnonkatastrofit jne.).

VIANMÄÄRITYS JA VIRHEKOODIT

Ongelma/virhe	Kuvaus	Mitä tehdä?
F01	Vedenottovirhe	Tarkasta seuraavat asiat: <ul style="list-style-type: none"> • Onko vesihana auki? Onko paine liian alhainen? • Onko vesiletku puristuksissa? • Onko vesiletkun suodatin tukossa? • Onko letku jäässä?
F03	Tyhjennysvirhe	Tarkasta seuraavat asiat: <ul style="list-style-type: none"> • Onko letku puristuksissa? Kulkeeko vesi sen läpi? • Onko poistoletkun suodatin tukossa? • Onko letku jäässä?
F04/F05/F06/F07/ F23	Sähköisen moduulin virhe	Sammuta laite painamalla VIRTA-painiketta kolme sekuntia. Paina käynnistys/pysäytys -painiketta uudelleen. Jos ongelma ei poistu, soita huoltoon.
F24	Vesi saavuttaa ylivuototason	Lopeta ohjelma painamalla "käynnistys/pysäytys" -painiketta. Käynnistä ohjelma uudelleen. Jos laite jatkaa veden pumppaamista ulos, sulje vesihana ja soita huoltoon.
F13	Luukun lukitusvirhe	Luukku on kiinni, mutta se ei lukitu. Sammuta kone. Käynnistä se ja käynnistä pesuohjelma uudelleen. Jos ongelma ei poistu, soita huoltoon.
F14	Oven lukituksen avausvirhe	Luukku on kiinni, mutta sen lukitus ei avaudu. Sammuta kone ja käynnistä se uudelleen. Jos ongelma ei poistu, soita huoltoon.
Unb	Unb Epätasapaino-hälytys	Ratkaise Epätasapaino-hälytys seuraavilla vaiheilla: <ol style="list-style-type: none"> 1. Pyykit menevät myttyyn Jos pyykit menevät myttyyn, sammuta kone painamalla virtapainiketta 3 sekuntia, avaa luukku, levitä pyykit uudelleen ja valitse linkousohjelma yrittääksesi uudelleen. 2. Liian kevyt pyykki Sammuta kone painamalla virtapainiketta 3 sekuntia, avaa luukku ja lisää pyykkiä. Valitse sitten linkousohjelma ja yritä uudelleen.

HUOLTO

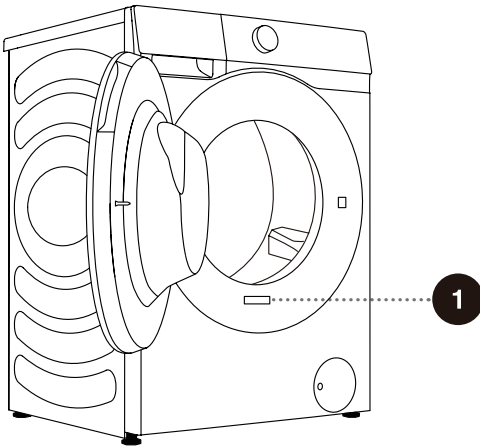
Ennen huollon kutsumista

Kun otat yhteyttä huoltoon, anna koneesi tiedot (1).

Tyyppi, koodi/tunnus, malli ja sarjanumero lukevat rummun luukun etupuolella sijaitsevassa tyyppikilvessä.

⚠ Käytä korjaustoimiin vain valmistajan hyväksymiä varaosia.

⚠ Korjaus- tai takuuoikeus ei kata vääränlaisista liitännöistä tai koneen vääränlaisesta käytöstä aiheutuneita vaurioita. Tällaisissa tapauksissa korjauksesta koituvat kustannukset maksaa käyttäjä.



1

Hisense Washing Machine

XXXXXXXXXX XX kg

XXX-XXXV~ XXHz XXXXW IPX4



RoHS

SUOSITUKSET JA TALOUDELLINEN KÄYTTÖ

Pestäessä värillisiä vaatteita ensimmäistä kertaa erottele ne värin mukaan ja pese eri väriset pyykki erikseen

Pese erittäin likaiset pyykki pienemmissä erissä käyttäen enemmän jauhemaista pyykinpesuainetta ja esipesuohjelmaa.

Levitä tahrannoistajaa pinttyneisiin tahroihin ennen pesua. Katso TAHRANPOISTOVINKIT.

Jos peset usein pyykkiä alhaisella lämpötilalla ja nestemäisillä pyykinpesuaineilla, koneeseen voi syntyä bakteereja, jotka aiheuttavat epämiellyttävää hajua. Rummun puhdistamiseksi suositellaan Rummun puhdistus -ohjelman suorittamista.

Vältä erittäin pienen pyykkimäärän pesemistä. Tämä voi johtaa ylimääräiseen energiankulutukseen, ja pesutulos voi olla huono.

Avaa taitetut pyykki ennen niiden laittamista rumpuun.
Käytä vain konepesuun tarkoitettuja pyykinpesuaineita.

Lisää jauhemaista tai nestemäistä pesuainetta lämpötilan ja valitun pesuohjelman perusteella valmistajan ohjeiden mukaan.

Käytettäessä korkean pitoisuuden pesuaineita käytä erityistä annostelukuppia (joka tulee pesuaineen mukana) ja aseta se suoraan laitteen rumpuun.

Vedenpehennintä on käytettävä, jos veden kovuus on yli 14°dH. Takuu ei kata lämmittimen vaurioita, jotka johtuvat vedenpehmentäjien vääränlaisesta käytöstä. Tarkasta veden kovuustiedot paikalliselta vesilaitokselta.

Klooripohjaisten valkaisuaineiden käyttöä ei suositella, sillä ne voivat vahingoittaa lämmitintä.

Jos käytät kalkinpoistoainetta, valkaisuainetta tai väriainetta, varmista, että se soveltuu käytettäväksi laitteessa.

Älä käytä liuottimia tai vastaavia kemikaaleja (tinneriä, tärpättiä, bensiiniä jne.)!

Älä lisää kovettunutta ja paakkuuntunutta jauhemaista pyykinpesuainetta pyykinpesuaineen annostelijaan, sillä tämä voi tukkia koneen putket.

Käytettäessä paksua pyykinpesuainetta laimenna sitä vedellä, jottei pesuainelokeron poistoaukko mene tukkoon.

Nestemäiset pesuaineet on tarkoitettu pesuohjelmille ilman esipesuvaihetta.

Korkeampi linkousnopeus jättää pyykki vähemmän kosteiksi. On siis taloudellisempaa ja nopeampaa käyttää kuivuria.

Älä käytä tiivistettyä tai erittäin tiivistettyä pesuainetta tai huuhteluainetta, jonka viskositeetti on yli 800 mPa·s. Tällaiset tuotteet on laimennettava vedellä ennen käyttöä.

Älä laita jauhemaista pesuainetta automaattiseen annostelulokeroon.

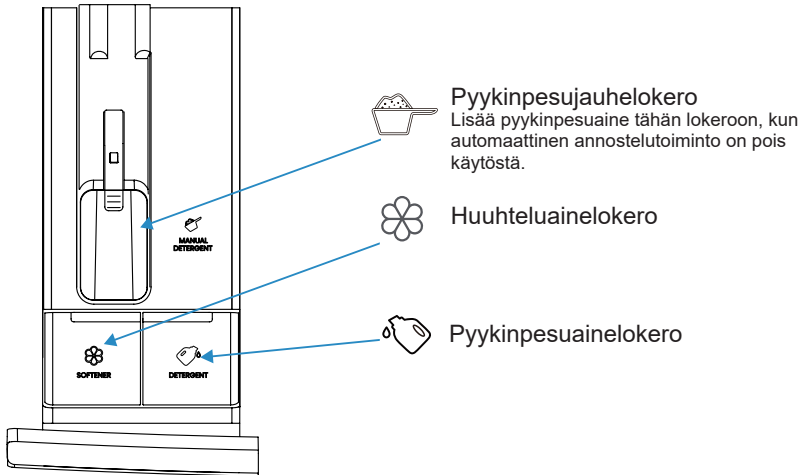
Jotta automaattinen annostelulokero ei kuivu, älä jätä sen kantta auki pitkäksi aikaa.

Vedä lokero ulos vain lisätessäsi tai vaihtaessasi pesuainetta tai huuhteluainetta.

Vältä sekoittamasta pesuainetta ja huuhteluainetta keskenään.

Veden kovuus	Kovuustasot			
	°dH (°N)	mmol/l	°fH (°F)	ppm
1 – pehmeä	< 8,4	< 1,5	< 15	< 150
2 – normaali	8,4–14	1,5–2,5	15–25	150–250
3 – kova	> 14	> 2,5	> 25	> 250

☼ Tarkasta veden kovuustiedot paikalliselta vesilaitokselta.



☼ Ennen ensimmäistä käyttökertaa älä ylitä MAX-merkkiä lisätessäsi pesuainetta/huuhteluainetta. Voit valita automaattisen annostelun tai lisätä pesuainetta manuaalisesti.

☼ Jos haluat lisätä jauhemaista pesuainetta manuaalisesti, suosittelemme lisäämään sen juuri ennen pesuohjelman käynnistämistä. Jos lisäät sitä aiemmin, varmista, että pesuainelokero on kuiva lisätessäsi jauhemaista pesuainetta: muuten jauhe voi kovettua ennen pesuvaiheen aloittamista.

☼ Älä lisää paakkuista pesujauhetta lokeroihin.

☼ Älä lisää pesuainetta manuaaliseen annosteluaukkoon automaattista annostelutoimintoa käytettäessä. Jos sinun tarvitsee lisätä pesujauhetta manuaalisesti, poista automaattinen annostelutoiminto ensin käytöstä.

Pidä pyykinpesuaineet ja lisäaineet lasten ulottumattomissa.

Jos jauhemaisen pesuaineen lokero pesuaineannostelijassa on riittävän suuri, voit lisätä kaikki jauhemaiset pesuaineet pesuaineannostelijaan.

Jos jauhemaisen pesuaineen lokero pesuaineannostelijassa ei ole riittävän suuri, jauhemainen pesuaine tulee lisätä Max-merkkiin asti, ja jäljelle jäävä jauhemainen pesuaine tulee lisätä rumpuun ennen testikuorman lisäämistä.

TAHRANPOISTOVINKIT

Ennen erityisten tahranpoistajien käyttämistä, kokeile vähemmän pinttyneiden tahrojen poistamiseen luonnollisia tapoja, jotka eivät vahingoita luontoa.

Nopea toiminta helpottaa tahrojen poistoa! Kastele tahra ja huuhtelee kylmällä (kädenlämpöisellä) vedellä – älä koskaan kuumalla vedellä!

Tahrat	Tahranpoisto
Muta	Kun tahra on kuiva, raaputa se ensin pois vaatteesta ennen konepesua. Jos tahra on pinttynyt, kastele se entsyymipohjaisella tahranpoistajalla ennen pesua. Jos tahra ei ole pinttynyt, poista se nestemäisellä pyykinpesuaineella tai jauhemaisella pyykinpesuaineella ennen pesua.
Antiperspirantti	Lisää pyykkiin nestemäistä pyykinpesuainetta ennen konepesua. Käytä tahranpoistajaa pinttyneisiin tahroihin. Vaihtoehtoisesti voit käyttää pesuun happipohjaista valkaisuainetta.
Tee	Kastele tai huuhtelee pyykki kylmässä vedessä ja lisää tarvittaessa tahranpoistajaa.
Suklaa	Kastele tai huuhtelee pyykki kädenlämpöisellä saippuavedellä. Lisää sitten sitruunamehua ja huuhtelee.
Muste	Lisää tahraan tahranpoistajaa ennen konepesua. Voit myös käyttää denaturoitua alkoholia. Käännä vaate nurinperin ja aseta paperipyhye tahran alle. Levitä alkoholia tahran taustapuolelle. Tämän jälkeen huuhtelee vaate huolellisesti.
Huopatussit	Ohenna tärkkelystä vedessä ja levitä sitä tahraan. Kun se on kuivunut, raaputa se pois harjalla; pese vaate koneessa.
Vauvanruoka (virtsa, muta, ruokatahrat)	Ennen konepesua liota tahroja kädenlämpöisessä vedessä vähintään puoli tuntia. Entsyymipohjainen tahranpoistaja helpottaa tahrojen poistoa.
Nurmikko	Ennen konepesua kastele pyykki entsyymipohjaisella tahranpoistajalla. Nurmikkotahrat voidaan myös poistaa liottamalla (noin tunti) laimennetussa sitruunamehussa tai väkiviinaetikassa.
Kananmunat	Kastele vaate entsyymipohjaisella tahranpoistajalla. Kastele kylmällä vedellä vähintään 30 minuuttia, tai muutama tunti, jos tahra on pinttynyt. Pese sitten koneessa.
Kahvi	Kastele vaate suolavedellä. Jos tahra ei ole tuore, kastele se glyseriinin, ammoniakkin ja alkoholin seoksella.
Kenkälankki	Levitä tahraan ruokaöljyä ja huuhtelee.

Tahrat	Tahrannoisto
Veri	Tuore tahr – huuhtelee vaate kylmällä vedellä ja pese koneessa. Kuivunut tahr – kastelee vaate entsyymipohjaisella tahrannoistajalla. Pese sitten koneessa. Jos tahr ei irtoa, yritä poistaa se vaatteelle soveltuvalla valkaisuaineella.
Liima, purukumi	Aseta vaate pussiin ja anna sen olla pakastimessa, kunnes tahr kovettuu. Irrota tahr tylsällä veitsellä. Ohenna tahr esipuhdistavalla tahrannoistajalla ja huuhtelee huolellisesti. Pese sitten koneessa.
Meikki	Käytä esipesuun tahrannoistajaa; pese sitten koneessa.
Voi	Lisää tahrann tahrannoistajaa ennen konepesua. Huuhtelee sitten kuumalla vedellä (niin kuumalla kuin vaate kestää).
Maito	Kastelee vaate entsyymipohjaisella tahrannoistajalla. Liota vähintään 30 minuuttia, tai muutama tunti, jos tahr on pinttynyt. Pese sitten koneessa.
Hedelmämehu	Levitä tahrann suolan ja veden seosta. Odota hetki ja huuhtelee. Voit myös levittää tahrann ruokasoodaa, väkiviinaetikkaa tai sitruunamehua ennen konepesua. Käytä vanhoihin tahroihin glyseriiniä ja huuhtelee 20 minuutin jälkeen kylmällä vedellä. Pese sitten koneessa.
Viini	Liota pyykkiä kylmässä vedessä vähintään 30 minuuttia. Käytä myös tahrannoistajaa. Pese sitten koneessa.
Vaha	Laita vaate pakastimeen, kunnes vaha kovettuu. Raaputa se sitten irti. Aseta paperipyyhe tahrann päälle ja irrota jäljelle jäänyt vaha kuumentamalla sitä silitysraudalla, kunnes paperi imee vahan.
Hiki	Hiero nestemäistä pyykinpesuainetta tahrann huolellisesti ennen konepesua.
Purukumi	Laita vaate pakastimeen, kunnes purukumi kovettuu. Raaputa se sitten irti. Pese sitten koneessa.

HÄVITTÄMINEN

Pakkaus on valmistettu ympäristöystävällisistä materiaaleista, jotka voidaan kierrättää, hävittää tai tuhota vaarantamatta ympäristöä. Pakkausmateriaalit on merkitty tämän osalta.



Symboli tuotteessa tai sen pakkauksessa kertoo, että tuotetta ei saa hävittää kotitalousjätteen mukana. Vie tuote paikalliseen sähkö- ja elektroniikkalaiteromun kierrätyspisteeseen.

Kun kone **hävitetään** käyttöikänsä päätyttyä, poista kaikki virtajohdot ja riko oven salpa ja kytkin lasten turvallisuuden varmistamiseksi.

Laitteen merkinnät ovat Euroopan WEEE-direktiivin mukaiset.

Tuotteen oikeanlainen **hävittäminen** auttaa ehkäisemään negatiivisia vaikutuksia ympäristölle ja ihmisten terveydelle, joita voisi syntyä tuotteen väärälaisesta hävittämisestä. Saat lisätietoa jätteiden hävittämisestä ottamalla yhteyttä asianmukaiseen kunnalliseen jätelaitokseen, jätehuoltoon tai liikkeeseen, josta ostit tuotteen.

TYYPILLINEN VIRRANKULUTUS

Ohjelman ohjeet

1. "Eco 40-60" ohjelma pesee tavallisen likaiset puuvillavaatteet, joiden pesumerkinnät sallivat pesemisen 40–60°C:ssa. Tämä on yhdenmukainen EU:n Ecodesign-standardin kanssa.
2. Koneen virrankulutus sammutettuna on 0,49 W.
3. Alhaisen virrankulutuksen pesuohjelmat on yleensä niitä, joissa on alhaisempi veden lämpötila ja pidempi ohjelman kesto.
4. Koneen täyttäminen valitun pesuohjelman suositusten mukaisesti säästää energiaa ja vettä.
5. Käytä pyykinpesuainetta, huuhteluainetta ja muita lisäaineita oikein. Älä käytä liikaa pesuainetta. Tämä voi heikentää pesutulosta.
6. Koneen säännöllinen puhdistus voi ehkäistä kalkin muodostumista.
7. Linkousnopeus vaikuttaa koneen äänitasoon ja pyykkeihin jäävään kosteuteen: korkeampi linkousnopeus jättää pyykki vähemmän kosteiksi, mutta melutaso on korkeampi.
8. Tuotetiedot ja QR-koodi löytyvät tyyppikilvestä, ja tuotteen rekisteröintitiedot löytyvät skannaamalla QR-koodi.
9. Katso vakio-ohjelmien tiedot alla olevasta taulukosta.

WF5S1045BW WF5S1045B*

Ohjelma	Valittu lämpötila (°C)	Mitoituskapasiteetti (kg)	Rummun maksimilämpötila (°C)	Ohjelman kesto (tuntia: minuuttia)	Energiankulutus (kWh/ohjelma)	Vedenkäyttö (litraa/pesuojelma)	Jäljelle jäävä kosteus (%)	Maksimilinkousnopeus (kierrosta/min)
Eco 40-60 täysi koneellinen	—	10,5	41	3:59	1,166	58,0	53,00	1400
Eco 40-60 puoli koneellista	—	5,25	28	2:48	0,439	42,0	52,00	1400
Eco 40-60 1/4 koneellista	—	2,5	24	2:20	0,179	30,0	52,00	1400
Cotton (Puuvilla)	20	10,5	20	2:09	0,200	85,0	51,00	1400
Cotton (Puuvilla)	60	10,5	55	3:29	1,600	110,0	53,00	1400
Synthetics (Keinokuitu)	40	5,0	40	1:58	0,880	69,0	45,00	1200
Quick 15' (Pika 15')	20	2,0	19	0:15	0,050	22,0	55,00	800

WF5S1245BW WF5S1245B*

Ohjelma	Valittu lämpötila (°C)	Mitoituskapasiteetti (kg)	Rummun maksimilämpötila (°C)	Ohjelman kesto (tuntia: minuuttia)	Energiankulutus (kWh/ohjelma)	Vedenkäyttö (litraa/pesuojelma)	Jäljelle jäävä kosteus (%)	Maksimilinkousnopeus (kierrosta/min)
Eco 40-60 täysi koneellinen	—	12,0	38	3:59	1,270	80,0	52,00	1400
Eco 40-60 puoli koneellista	—	6,0	30	3:00	0,580	56,0	52,00	1400
Eco 40-60 1/4 koneellista	—	3,0	25	2:40	0,230	40,0	53,00	1400
Cotton (Puuvilla)	20	12,0	20	2:09	0,150	96,0	53,00	1400
Cotton (Puuvilla)	60	12,0	58	3:29	2,055	130,8	53,00	1400
Synthetics (Keinokuitu)	40	6,0	40	2:18	0,940	81,5	35,00	1200
Quick 15' (Pika 15')	20	2,0	19	0:15	0,050	25,0	65,00	800

Muut arvot "Eco 40-60" -ohjelmaa lukuun ottamatta ovat vain arvioita.

ALHAINEN VALMIUSTILA

☼ Maksimi- tai nimelliskapasiteetti koskee pyykkiä, joka on valmisteltu IEC 60456 -standardin mukaisesti.

⚠ Koska pyykin tyyppi ja määrä, linkous, virtalähde, lämpötila ja kosteus ja muut tekijät voivat vaihdella, pesuohjelman kesto ja virrankulutus voivat poiketa taulukossa esitetystä arvoista.

Pidätämme oikeuden tehdä muutoksia näihin käyttöohjeisiin ja päivittää niitä.

Wi-Fi-YHTEYS

Avaa Asetukset-käyttöliittymä älypuhelimella tai tablettitietokoneella, ota käyttöön Bluetooth ja langaton yhteys ja yhdistä langattomaan verkkoon.

HUOMAUTUS

Tämä laite tukee 2,4 GHz:n Wi-Fi-verkkoa.

Kun Wi-Fi-toiminto on päällä, koneen energiankulutus kasvaa. Wi-Fi-yhteyden käyttö kuluttaa alle 2 wattia, joten se ei vaikuta koneen energiatehokkuusluokitukseseen.

Lataaminen

Etsi ConnectLife-sovellus älypuhelimien tai tablettitietokoneen sovelluskaupasta (Google Play Store, Apple App Store) ja lataa ja asenna se.

HUOMAUTUS

Suorituskyvyn ja käyttökokemuksen parantamiseksi sovellus saatetaan päivittää siitä ilmoittamatta.

Kirjautuminen

Kirjaudu ensin ConnectLife-sovellukseen tililläsi. Jos sinulla ei ole ConnectLife-tiliä, luo uusi tili. Lue lisätietoja sovellusohjeista.



HUOMAUTUS

Jos sinulla on jo Google-tili, voit kirjautua sisään suoraan Google-tilillä.

Laitteen pariliittäminen

1. Avaa ConnectLife-sovellus älypuhelimella tai tablettitietokoneella.
2. Pariliitä laitteesi ConnectLifeen seuraavasti:
 - A. Napsauta **+** **Home** (Aloitussivu) -sivulla tai napsauta **Add device** (Lisää laite) tai **Scan** (Skannaa).
 - B. Valitse **Washing Machine** (Pyykinpesukone) tai napsauta **Scan QR/BAR code** (Skannaa QR-/viivakoodi) tai **Manual entry** (Syötä manuaalisesti) alla.
 - C. Skannaa QR-/viivakoodi laitteessa tai syötä AUID/sarjanumero manuaalisesti. Jos et löydä sitä, katso ohjeet napsauttamalla (?).
 - D. Napsauta **SET UP APPLICATION** (MÄÄRITÄ SOVELLUS).
 - E. Lue ohjeet ja aseta laite Networking and Binding (verkkoyhteys ja pariliitos) -tilaan ja napsauta **NEXT** (SEURAAVA).
 - F. Tässä vaiheessa sovellus aloittaa laitteiden etsimisen, ja voit valita laitteen hakuluettelosta; jos sitä ei löydy, tarkista, että mobiililaitteesi Bluetooth-yhteys on käytössä. Bluetooth-yhteys on pidettävä päällä koko ajan. Napsauta **NEXT** (SEURAAVA).
 - G. Valitse Wi-Fi-yhteytesi, anna salasana ja napsauta sitten **CONNECT** (YHDISTÄ). Laite aloittaa pariliitoksen muodostamisen.
 - H. Kun pariliitos on muodostettu, voit määrittää laitteen nimen ja huoneen.
 - I. Laitetta voi nyt ohjata etänä sovelluksen kautta.

Wi-Fi-toiminnon aktivointi



1. Pidä painettuna -painiketta yhdistääksesi laitteen Wi-Fi-yhteyden, kunnes ohjauspaneelin symboli  vilkkuu.
2. Pidä painettuna "Temp." (Lämpötila) -painiketta, ja näytölle tulee näkyviin teksti "Bon".
3. Edellä mainittujen vaiheiden jälkeen laitteesi on valmis muodostamaan Internet-yhteyden, minkä jälkeen voit seurata sovelluksen ohjeita.
4. Muussa tapauksessa voit sammuttaa koneen ja aloittaa ensimmäisestä vaiheesta.

Etäohjauksen aktivointi

1. Varmista, että Wi-Fi-kytkin on päällä. Jos Wi-Fi-kytkin ei ole päällä, kytke Wi-Fi-verkko päälle pitämällä painettuna .
 2. Ota etäohjaustoiminto käyttöön painamalla -painiketta .
- -Kun -kuvake ei pala, et voi etäohjata konetta matkapuhelimella. Ota tämä toiminto käyttöön painamalla -painiketta.

HUOMAUTUS

Wi-Fi-yhteyden nollaaminen ja kaikkien koneeseen liitettyjen laitteiden liitoksen katkaiseminen:

1. Paina virtapainiketta käynnistääksesi laitteen ja yhdistääksesi sen verkkoon normaalisti.
2. Paina kahta viimeistä näppäintä samanaikaisesti 3 sekuntia, ja näytölle tulee teksti "C-b".
3. Sammuta ja käynnistä laite uudelleen muodostaaksesi uuden pariliitoksen.
4. Kun pariliitos on katkaistu, laite täytyy käynnistää uudelleen tai seuraava pariliitos epäonnistuu. Käyttäjätiedot poistetaan pariliitoksen katkaisun jälkeen.
5. Poistuminen verkkotilasta:
Jos haluat poistua, kun näytössä lukee "b0n", paina  3 sekuntia. Voit sammuttaa laitteen painamalla .

Hisense

life reimagined